

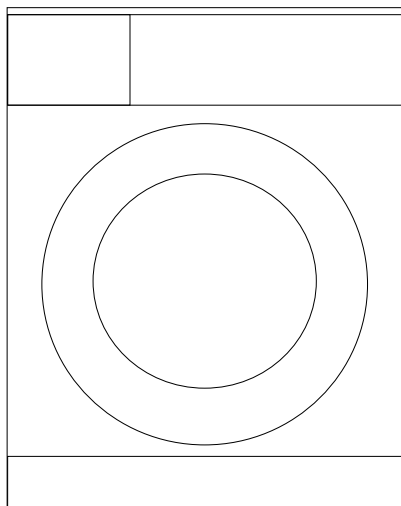
WMB 71042 PTLMA

Pralka automatyczna

Instrukcja obsługi

Máquina de lavar

Manual do utilizador



Numer dokumentu

2820522963_PL / 11-06-12.(17:10)

BEKO

1 Ważne instrukcje zachowania bezpieczeństwa i ochrony środowiska naturalnego

Rozdział ten zawiera instrukcje zachowania bezpieczeństwa, które pomogą zabezpieczyć się przed zagrożeniem obrażeniami ciała i uszkodzami materialnymi. Nieprzestrzeganie tych instrukcji anuluje wszelkie gwarancje.

1.1. Bezpieczeństwo ogólne

- Wyrób ten może być używany przez dzieci w wieku 8 lat i starsze oraz osoby nie w pełni rozwinięte fizycznie, zmysłowo lub umysłowo, lub niedoświadczone i nieumiejętne, pod warunkiem że są nadzorowane lub przeszkolone w bezpiecznym użytkowaniu tego wyrobu i spowodowanych nim zagrożeniach. Dzieciom nie wolno bawić się tym wyrobem. Bez nadzoru dzieci nie powinny wykonywać czyszczenia ani prac konserwatorskich.
- Nie wolno stawiać tego wyrobu na podłodze pokrytej dywanem lub wykładziną. W przeciwnym razie brak przepływu powietrza pod pralką spowoduje przegrzanie się jej części elektrycznych. To spowoduje problemy w użytkowaniu tej maszyny.
- Jeśli wyrób ten ma usterki nie powinno się go uruchamiać dopóki nie zostanie naprawiony przez autoryzowanego agenta serwisowego. Grozi to porażeniem elektrycznym!
- Urządzenie to zaprojektowano, aby ponownie podejmowało funkcjonowanie w przypadku przywrócenia zasilania energią elektryczną po przerwie w zasilaniu. Jeśli chcesz skasować ten program, patrz rozdział "Kasowanie programów".
- Przyłącz pralkę do uziemionego gniazdka zabezpieczonego bezpiecznikiem 16 A. Konieczna jest instalacja uziemiająca wykonana przez wykwalifikowanego elektryka. Firma nasza nie odpowiada za żadne szkody powstałe przy użytkowaniu tego urządzenia bez uziemienia zgodnie z przepisami miejscowymi.
- Przewody zasilania w wodę oraz spustu wody muszą być mocno przytwierdzone i nie wolno dopuścić do ich uszkodzenia. W przeciwnym razie zachodzi zagrożenie wyciekami wody.
- Nigdy nie otwieraj drzwiczek do wkładania prania ani nie wyjmuj filtru, gdy w bębnie nadal znajduje się woda. W przeciwnym razie grozi zalanie wodą i poparzenie nią.
- Zamkniętych drzwiczek nie próbuj otwierać siłą. Drzwiczki można otworzyć kilka minut po zakończeniu cyklu prania. Próba otwarcia drzwiczek siłą może spowodować uszkodzenie drzwiczek i ich zamka.
- Jeśli pralka nie jest używana, wyjmij wtyczkę z gniazdka.
- Nie myj pralki polewając ją wodą! Grozi to porażeniem elektrycznym!
- Nie wolno dotykać wtyczki wilgotnymi dłońmi! Aby wyjąć wtyczkę z gniazdka, należy pociągnąć za wtyczkę, nigdy za przewód.
- Używaj wyłącznie detergentów, środków zmiękczających wodę i dodatków przeznaczonych do prania w pralce automatycznej.
- Przestrzegaj wskazówek podanych na metkach tkanin oraz na opakowaniu detergentu.
- W trakcie instalacji, konserwacji, czyszczenia i napraw wtyczka przewodu zasilającego pralkę musi być wyjęta z gniazdka.

- Instalację i wszelkie naprawy wykonywać musi **autoryzowany agent serwisowy**. Producent nie ponosi odpowiedzialności za szkody, które może spowodować instalacja i naprawa wykonywana przez osoby nieupoważnione.
- W razie uszkodzenia przewodu zasilającego jego wymianę trzeba powierzyć producentowi, serwisowi posprzedażnemu, lub osobie o podobnych kwalifikacjach (najlepiej elektrykowi) lub osobie wskazanej przez importera w celu uniknięcia ewentualnych zagrożeń.

1.2. Przeznaczenie

- Produkt jest przeznaczony do użytku domowego. Nie nadaje się do zastosowań komercyjnych i nie może być użytkowany wbrew przeznaczeniu.
- Urządzenie to wolno stosować tylko do prania i płukania tkanin posiadających właściwe oznaczenie.
- Producent odmawia jakiegokolwiek odpowiedzialności z tytułu nieprawidłowego użytkowania lub transportu.

1.3. Bezpieczeństwo dzieci

- Materiały opakowaniowe są niebezpieczne dla dzieci. Należy trzymać je w bezpiecznym miejscu poza zasięgiem dzieci.
- Urządzenia elektryczne są niebezpieczne dla dzieci. Należy trzymać dzieci z dala od uruchomionego urządzenia. Nie wolno zezwalać dzieciom na manipulowanie przy pralce. Aby zapobiec zabawom dzieci z pralką zastosuj blokadę dostępu dzieci.
- Opuszczając pomieszczenie, gdzie stoi pralka, nie zapomnij zamknąć jej drzwiczki.
- Wszystkie detergenty i dodatki przechowuj w bezpiecznym miejscu i zabezpiecz przed dostępem dzieci zamykając pokrywę pojemnika na detergent lub szczelnie zamykając opakowanie detergentu.

1.4. Informacje o opakowaniu

- Opakowanie tego wyrobu wytworzono z surowców wtórnych zgodnie z naszymi krajowymi przepisami ochrony środowiska. Nie wyrzucaj materiałów opakowaniowych razem z odpadkami domowymi lub innymi. Dostarcz je do punktów zbiórki materiałów opakowaniowych wyznaczonych przez władze lokalne.

1.5. Złomowanie zużytego wyrobu

- Wyrób ten został wyprodukowany z wysokiej jakości części i materiałów, które mogą być ponownie użyte i nadają się do recyklingu. Dlatego po zakończeniu użytkowania nie należy wyrzucać tego wyrobu razem z odpadkami domowymi. Dostarcz go do punktu zbiórki zużytych urządzeń elektrycznych i elektronicznych do celów recyklingu. Prosimy skontaktować się z lokalnymi władzami, aby dowiedzieć się o najbliższym punkcie zbiórki. Pomóż chronić środowisko i zasoby naturalne poprzez recykling zużytych urządzeń. Ze względu na bezpieczeństwo dzieci przed pozbyciem się pralki odetnij przewód zasilający i zniszcz zamek drzwiczek tak, aby nie można było ich użyć.

1.6 Zgodność z dyrektywą WEEE



Wyrob ten nosi symbol selektywnego sortowania odpadów urządzeń elektrycznych i elektronicznych (WEEE).

Znaczy to, że w celu zminimalizowania oddziaływania na środowisko naturalne wyrób ten należy poddać utylizacji lub rozebrać zgodnie z Dyrektywą Europejską 2002/96/WE.

Blisze informacje uzyskać można od władz lokalnych lub regionalnych.

Ze względu na zawartość substancji szkodliwych wyroby elektroniczne nie poddane procesowi selektywnego sortowania mogą być niebezpieczne dla środowiska naturalnego i zdrowia ludzi.

2 Instalacja

O zainstalowanie pralki zwróć się do najbliższego autoryzowanego agenta serwisowego. Aby przygotować pralkę do użytkowania przed wezwaniem autoryzowanego agenta serwisowego zapoznaj się z informacjami z niniejszej instrukcji obsługi i upewnij się, że systemy zasilania w elektryczność i wodę oraz odprowadzenia wody są właściwe. Jeżeli nie, należy wezwać wykwalifikowanego technika i hydraulika w celu wykonania wszelkich niezbędnych przyłączy.



Przygotowanie miejsca na pralkę oraz instalacji elektrycznej i wodno-kanalizacyjnej w tym miejscu jest obowiązkiem klienta.



OSTRZEŻENIE: Instalację pralki oraz jej przyłączenie do sieci elektrycznej musi wykonać autoryzowany agent serwisowy. Producent nie ponosi odpowiedzialności za szkody, które może spowodować instalacja i naprawa wykonywana przez osoby nieupoważnione.



OSTRZEŻENIE: Przed zainstalowaniem obejrzyj pralkę aby sprawdzić, czy nie ma jakichś usterek. Jeśli ma, nie instaluj jej. Uszkodzone urządzenia zagrażają Twojemu bezpieczeństwu.



Upewnij się, że węże dopływu i odpływu wody, a także elektryczny przewód zasilający nie uległy zagięciu, zakleszczeniu lub uszkodzeniu przy ustawianiu pralki w jej miejscu po zainstalowaniu lub czyszczeniu.

2.1. Właściwe miejsce instalacji

- Pralkę należy ustawić na sztywnej podłodze. Nie ustawiaj jej na wykładzinie dywanowej ani innych podobnych powierzchniach.
- Całkowita waga pralki z suszarką - całkowicie napełnionej praniem - gdy umieszczone są jedno na drugim sięga ok. 180 kg. Ustaw pralkę na solidnej i płaskiej podłodze o wystarczającej nośności.
- Nie stawiaj pralki na przewodzie zasilającym.
- Nie instaluj pralki w miejscu, w którym temperatura może spaść poniżej 0°C.
- Zachowaj co najmniej 1 cm odstępu od krawędzi innych mebli.

2.2. Usuwanie wzmocnień opakowania

Przechyl pralkę do tyłu, aby usunąć wzmocnienie opakowania. Zdejmij wzmocnienia pociągając je za wstążkę.



2.3. Usuwanie zabezpieczeń transportowych

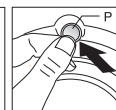
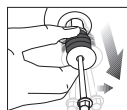
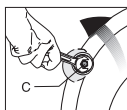


OSTRZEŻENIE: Nie usuwaj zabezpieczeń transportowych przed zdjęciem wzmocnień opakowania.



OSTRZEŻENIE: Przed uruchomieniem pralki wyjmij śruby zabezpieczające na czas transportu. W przeciwnym razie pralka może się uszkodzić.

- Poluzuj wszystkie śruby za pomocą klucza, aż zaczną się swobodnie obracać (C).
- Usuń śruby zabezpieczające delikatnie je wykręcając.
- Plastykowymi osłonami (dostarczonymi w torebce z Instrukcją Obsługi) zaślep otwory w tylnym panelu. (P)



Należy zachować śruby zabezpieczające w bezpiecznym miejscu po to, aby ponownie ich użyć przy następnym transporcie pralki.



Nie wolno transportować pralki bez śrub zabezpieczających umieszczonych we właściwych miejscach!

2.4. Przyłączenie zasilania w wodę



Potrzebne do użytkowania pralki ciśnienie wody wynosi od 1 do 10 barów (0.1 – 1 MPa). Oznacza to, że przy pełnym otwarciu kranu musi z niego wypływać 10 – 80 litrów wody na minutę, aby zapewnić płynną pracę pralki. Jeżeli ciśnienie wody jest zbyt wysokie, zamontuj zawór redukujący.



Jeśli zamierzasz użytkować pralkę z podwójnym wlotem wody w trybie wlotu pojedynczego (**tylko zimnej wody**), przed uruchomieniem pralki na zawór wody gorącej trzeba założyć dostarczaną wraz z nią zaślepkę. (Dotyczy pralek dostarczanych razem zestawem zaślepek).

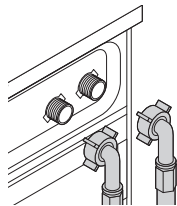


OSTRZEŻENIE: Modeli z pojedynczym dopływem wody nie należy podłączać do kranu z ciepłą wodą. W takim przypadku pranie ulegnie zniszczeniu lub pralka przełączy się w tryb ochronny i nie będzie działać.



OSTRZEŻENIE: Do nowej pralki nie zakładaj starych lub używanych węży wlotu wody. Może to spowodować zapalenie prania.

1. Podłącz specjalne węże dostarczone wraz z pralką do wlotów dopływu wody w pralce. Wąż czerwony (lewy) (maks. 90 °C) służy do wody gorącej, wąż niebieski (prawy) (maks. 25 °C) służy do wody zimnej.

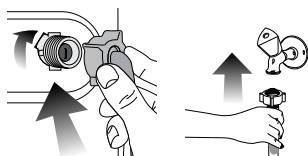


- Aby zapobiec wpływowi brudnej wody z powrotem do pralki i umożliwić jej płynny spust, nie zanurzaj końcówki węża w brudnej wodzie ani nie wsadź jej do odpływu głębiej niż na 15 cm. Jeśli wąż jest zbyt długi, skróć go.
- Końcówka węża nie może być zagięta ani nadepnięta, a wąż nie może być zakleszczony między odpływem a urządzeniem.
- Jeśli wąż jest zbyt krótki, przedłuż go stosując oryginalny przedłużacz. Wąż nie może być dłuższy niż 3,2 m. Aby zapobiec usterkom spowodowanym przeciekami wody, połączenie między węzłem przedłużającym a węzłem spustowym pralki musi być zabezpieczone właściwym zaciskiem, aby wąż nie wypadł i nie powodował wycieku wody.

2.6. Nastawianie nóżek

OSTRZEŻENIE: Upewnij się, że przy instalowaniu pralki prawidłowo podłączono zimną i ciepłą wodę. W przeciwnym razie po zakończeniu procesu pralniczego pranie pozostanie gorące i będzie zużywać się.

2. Ręcznie zakręć wszystkie nakrętki na węzłach. Do zakręcania nakrętek nie wolno używać kluczy.



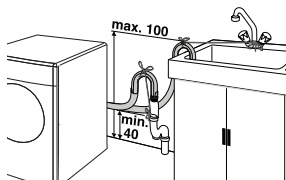
3. Odkręć całkowicie kurki kranu po podłączeniu węży i sprawdź, czy w punktach przyłączenia nie przecieka woda. Jeśli wycieka, zamknij kran i zdejmij nakrętkę. Ponownie starannie dokręć nakrętkę po sprawdzeniu uszczelki. Aby zapobiec wyciekom wody i powodowanym przez nie szkodom zakręcaj kran na czas, kiedy pralka nie jest używana.

2.5. Przyłączenie do kanalizacji

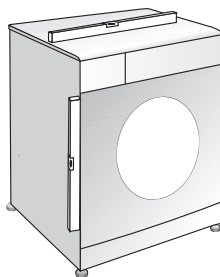
- Końcówka węża spustowego musi być bezpośrednio podłączona do odpływu ścieków lub umywalki.

OSTRZEŻENIE: Gdy wąż wydstanie się z obudowy w czasie wylewania wody z pralki, mieszkanie ulegnie zalaniu. Ponadto grozi to oparzeniem z powodu wysokich temperatur prania! Aby zapobiec takim sytuacjom i zapewnić płynne napełnianie pralki wodą i spuszczenie jej ściśle umocuj końcówkę węża spustowego, aby nie mogła wypaść.

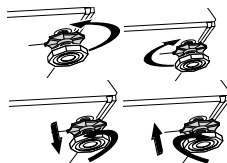
- Wąż ten należy zainstalować na wysokości od 40 cm do 100 cm.
- Po uniesieniu węża z podłogi (poniżej 40 cm nad podłożem), odpływ wody będzie utrudniony i gotowe pranie może być zbyt wilgotne. A zatem należy przestrzegać podanych na rysunku wysokości.



OSTRZEŻENIE: Aby zapewnić cichą i pozbawioną wibracji pracę maszyny należy ustawić ją pewnie i równo na nóżkach. Ustawienie maszyny wyrównuje się regulując nóżki. W przeciwnym razie pralka może przesunąć się ze swego miejsca i spowodować problemy mechaniczne.



1. Ręcznie poluzuj nakrętki zabezpieczające nóżki pralki.
2. Ustaw nóżki tak, aby pralka stała równo.
3. Ręcznie zakręć wszystkie nakrętki blokujące.



OSTRZEŻENIE: Nie używaj narzędzi do poluzowania nakrętek blokujących. W przeciwnym razie ulegną uszkodzeniu.

2.7. Połączenia elektryczne

Przyłąć pralkę do uzziemionego gniazdka zabezpieczonego bezpiecznikiem 16 A. Firma nasza nie odpowiada za żadne szkody powstałe przy użytkowaniu tego urządzenia bez uziemienia zgodnie z przepisami miejscowymi.

- Połączenie musi być wykonane zgodnie z obowiązującymi przepisami krajowymi.
- Wtyczka przewodu zasilającego musi być dostępna po zainstalowaniu.
- Jeśli prąd zabezpieczenia w domu jest mniejszy niż 16 A, zleć wykwalifikowanemu elektrykowi zainstalowanie bezpiecznika 16 A.
- Napięcie podane w "Danych technicznych" musi być równe napięciu w sieci zasilającej mieszkanie.
- Do przyłączenia nie używaj przedłużaczy ani rozgałęźników.



OSTRZEŻENIE: Uszkodzone przewody zasilające musi wymienić autoryzowany agent serwisowy.

Transportowanie pralki

1. Przed transportem wyjmij wtyczkę z gniazdka.
2. Usuń przyłącza do zasilania w wodę i jej spust.
3. Spuść całą pozostałą w pralce wodę. Patrz 5.5.
4. Zainstaluj śruby zabezpieczające w kolejności odwrotnej do procedury ich wyjmowania; patrz 2.3.



Nie wolno transportować pralki bez śrub zabezpieczających umieszczonych we właściwych miejscach!



OSTRZEŻENIE: Materiały opakowaniowe są niebezpieczne dla dzieci. Należy trzymać je w bezpiecznym miejscu poza zasięgiem dzieci.

3 Przygotowanie

3.1. Sortowanie prania

- Odzież przeznaczoną do prania należy posortować według typu tkaniny, koloru i stopnia zabrudzenia oraz dopuszczalnej temperatury prania.
- Zawsze przestrzegaj instrukcji z metek odzieży.

3.2. Przygotowanie rzeczy do prania

- Rzeczy do prania z elementami metalowymi, jak np. biustonosze ze stelażem drucianym, klamry pasków i metalowe guziki, uszkodzą pralkę. Usuń metalowe części lub pierz takie rzeczy w woreczkach do prania lub poszewkach na poduszkę.
- Wyjmij z kieszeni wszystkie przedmioty takie jak monety, długopisy i spinacze biurowe, oraz wywróć kieszenie na zewnątrz i oczyść szczoteczką. Przedmioty takie mogą zniszczyć pralkę lub powodować nadmierny hałas.
- Małe sztuki odzieży, takie jak skarpetki dziecięce i pończochy nylonowe, włóż do woreczka do prania lub poszewki na poduszkę.
- Firanki wkładaj nie gnioiąc ich. Zdejmij klamery i haczyki z firanek.
- Zapnij zamki błyskawiczne i wszystkie guziki oraz zaszyj miejsca rozerwane i naderwane.
- Produkty z metkami "do prania w pralce" lub "do prania ręcznego" pierz tylko w odpowiednim programie.
- Nie pierz rzeczy kolorowych razem z białymi. Nowa odzież bawełniana w ciemnym kolorze może mocno farbować. Należy ją prać oddzielnie.

- Uporczywe plamy należy właściwie wywabić przed rozpoczęciem prania. W razie niepewności, sprawdź w pralni chemicznej.
- Używaj tylko barwników/odbarwiaczy oraz środków zapobiegających osadzeniu się kamienia przeznaczonych do prania w pralkach. Zawsze przestrzegaj wskazówek na opakowaniu.
- Spodnie i delikatne ubrania pierz wywrócone na lewą stronę.
- Ubrania wykonane z wełny z angory przed praniem trzymaj kilka godzin w zamrażarce. Zredukuje to zbijanie się tkaniny.
- Rzeczy do prania, które miały intensywny kontakt z materiałami takimi jak mąka, wapno w proszku, mleko w proszku itp., należy wytrzeć przed włożeniem do pralki. Kurz i proszki z rzeczy do prania mogą się odkładać na wewnętrznych częściach pralki i z czasem spowodować jej uszkodzenie.

3.3. Co można zrobić, aby oszczędzać energię.

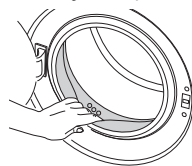
Następujące informacje pomogą użytkować pralkę w przyjazny środowisku naturalnemu i energooszczędny sposób.

- Używaj pralki wykorzystując pełną pojemność dopuszczalną w wybranym programie ale jej nie przeładuj, patrz "Tabela programów i zużycia".
- Zawsze postępuj zgodnie z instrukcjami na opakowaniu detergentu.
- Rzeczy mało zabrudzone pierz w niskich temperaturach.
- Do niewielkich ilości lekko zabrudzonego prania stosuj szybsze programy.
- Nie używaj prania wstępnego ani wysokich temperatur do prania rzeczy niezbyt zabrudzonych i nieoplamionych.
- Jeśli chcesz wysuszyć pranie w suszarce, wybierz najszybsze wirowane zalecane dla wybranego programu prania.
- Nie używaj więcej detergentu niż zaleca się na jego opakowaniu.

3.4. Uruchomienie

Przed uruchomieniem pralki upewnij się, że wszystkie przygotowania wykonano zgodnie z instrukcjami z rozdziałów "Ważne instrukcje zachowania bezpieczeństwa" oraz "Instalacja".

Aby przygotować pralkę do prania wykonaj pierwszą operację z programu Drum Cleaning [Czyszczenie bębna]. Jeśli pralka ta nie jest wyposażona w program Drum Cleaning [Czyszczenie bębna], wykonaj procedurę Initial Use [Uruchomienie] wg metody opisanej w punkcie "5.2 Czyszczenie drzewczek i bębna" tej instrukcji.



Użyj odkamieniacza dla pralek.



Ze względu na proces kontroli jakości w trakcie produkcji we wnętrzu pralki może pozostać trochę wody. Nie szkodzi to pralce.

3.5. Prawidłowa ilość wsadu

Maksymalna ładowność zależy od rodzaju tkaniny, stopnia zabrudzenia i wybranego programu prania.

Pralka automatycznie dostosowuje ilość wody do wagi prania w bębnie.



OSTRZEŻENIE: Postępuj zgodnie z informacjami z "Tabeli programów i zużycia". Sprawność pralki spada przy jej przeladowaniu. Ponadto mogą wystąpić nadmierne drgania i hałas.

Typ rzeczy do prania	Waga (g)
Płaszcz kąpielowy	1200
Serwetka	100
Narzuta na łóżko	700
Prześcieradło	500
Powłóczka na poduszkę	200
Serweta stołowa	250
Ręcznik	200
Ręcznik do rąk	100
Suknia wieczorowa	200
Dzienna	100
Męski garnitur	600
Męska koszula	200
Męska piżama	500
Bluzka	100

3.6. Ładowanie prania

1. Otwórz drzwiczki.
2. Włóż pranie, luźno układając je w pralce.
3. Przyciśnij drzwiczki aby je zamknąć, aż usłyszysz odgłos zamka. Upewnij się, że nic nie uwięzło w drzwiczkach.



W trakcie wykonywania programu drzwiczki pozostają zamknięte. Można je otworzyć dopiero po chwili od zakończeniu programu.



OSTRZEŻENIE: Jeśli pranie włożono do pralki nieprawidłowo, mogą wystąpić nadmierne drgania i hałas.

3.7. Dodaj detergent i środek zmiękczający.

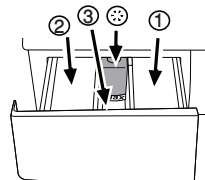


Jeśli używasz detergentów, środków zmiękczających, krochmalu, barwników do tkanin, wybielaczy, lub odkamieniaczy, uważnie czytaj instrukcje ich producentów na opakowaniach i przestrzegaj sugerowanego dozowania. Jeśli masz miarkę do dozowania, używaj jej.

Szuflada na detergent

Szuflada na detergent składa się z trzech części:

- (1) do prania wstępnego
- (2) do prania głównego
- (3) na środek zmiękczający
- (*) ponadto w komorze na środek zmiękczający mieści się syfon.



Detergent, środek zmiękczający i inne środki czyszczące

- Detergent i środek zmiękczający dodaj przed uruchomieniem programu piorącego.
- Nigdy nie zostawiaj szuflady dozownika detergentu otwartej, gdy program piorący jest w toku!
- Gdy używasz programu bez prania wstępnego nie dodawaj detergentu do komory prania wstępnego (komora nr "1").
- Gdy używasz programu z praniem wstępnym, nie nalewaj detergentu w płynie do komory prania wstępnego (komora nr "1").
- Nie wybieraj programu z praniem wstępnym, jeśli używasz detergentu w torebce lub dozownika detergentu. Detergent w torebce lub dozownik detergentu włóż bezpośrednio do bębna pralki razem z rzeczami do prania.
- Jeśli używasz detergentu w płynie nie zapomnij umieścić kubka na detergent w płynie do komory prania głównego (komora nr "2").

Wybór rodzaju detergentu

Rodzaj detergentu zależy od typu tkanin oraz ich koloru.

- Do prania rzeczy białych i kolorowych należy używać różnych detergentów.
- Odzież delikatna pierz tylko w detergentach specjalnych (detergenty w płynie, szampon do wełny, itp.) używanych wyłącznie do prania rzeczy delikatnych.
- Do prania odzieży w ciemnych barwach oraz kołder zaleca się użycie detergentu w płynie.
- Tkaniny wełniane należy prać przy użyciu środków przeznaczonych specjalnie do tego celu.



OSTRZEŻENIE: Należy stosować wyłącznie środki przeznaczone do prania w pralkach.



OSTRZEŻENIE: Nie używaj mydła w proszku.

Dostosowanie ilości detergentu

Konieczna ilość środka do prania zależy od ilości prania, stopnia zabrudzenia oraz twardości wody.

- Nie należy przekraczać dawek zalecanych przez producenta na opakowaniu detergentu, aby uniknąć problemów z nadmiarem piany, niedostatecznym stopniem wypłukania, kosztami, a także ochroną środowiska.
- Do prania niewielkich ilości rzeczy lub rzeczy lekko zabrudzonych używaj mniej detergentu.

Stosowanie środków zmiękczających

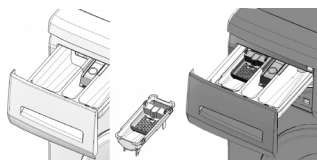
Nalej środek zmiękczający do właściwej komory szuflady na detergent.

- Nie przekraczaj maksymalnego poziomu oznaczonego (>max<) w komorze środka zmiękczającego.
- Jeżeli środek zmiękczający stracił swoją pierwotną płynność, należy rozcieńczyć go wodą przed waniem do komory dozownika.

Stosowanie detergentów w płynie

Jeśli wyrób zawiera kubek do detergentu w płynie:

- Upewnij się, że włożyłeś kubek na detergent w płynie do komory nr "2".
- Jeżeli detergent w płynie stracił swoją pierwotną płynność, należy rozcieńczyć go wodą przed waniem do kubka na detergent.



Jeśli wyrób nie zawiera kubka do detergentu w płynie:

- Nie używaj detergentu w płynie do prania wstępnego w programie z praniem wstępnym.
- Detergent w płynie płami odzież, jeśli użyje się go z funkcją opóźnionego startu. Jeśli zamierzasz użyć funkcji opóźnionego startu, nie używaj detergentu w płynie.

Stosowanie detergentu w żelu i w tabletkach

Przy użyciu tabletek, żelu i podobnych detergentów, stosuj się do następujących instrukcji.

- Jeśli detergent w żelu jest płynny, a pralka nie jest wyposażona w specjalny kubek na detergent w płynie, włóż detergent w żelu do komory na detergent do prania głównego w trakcie pierwszego poboru wody. Jeśli pralka jest wyposażona w kubek na detergent w płynie, napełnij kubek detergentem przed uruchomieniem programu.
- Jeśli detergent w żelu nie jest płynny lub jest w formie tabletki z kapsułką z płynem, włóż ją bezpośrednio do bębna przed praniem.
- Włóż tabletki detergentu do komory prania głównego (komora nr "2") lub bezpośrednio do bębna pralki przed praniem.

Stosowanie krochmalu

- Wlej krochmal w płynie, wsyp krochmal w proszku lub barwnik do komory na środek zmiękczający.
- Nie używaj środka zmiękczającego i krochmalu jednocześnie w tym samym cyklu prania.
- Po użyciu krochmalu wytrzyj wnętrze pralki wilgotną i czystą ściereczką.

Stosowanie wybielaczy

- Wybierz program z praniem wstępnym i dodaj środek wybielający na początku prania wstępnego. Nie dodawaj detergentu do komory prania wstępnego. Jako rozwiązanie alternatywne wybierz program z dodatkowym płukaniem i dodaj środek wybielający w trakcie pobierania przez pralkę wody z komory na detergent w trakcie pierwszego kroku płukania.
- Nie mieszaj środka wybielającego z detergentem.
- Używaj niewielkich ilości (ok. 50 ml) środka wybielającego i starannie wypłukaj pranie ponieważ powoduje on podrażnienia skóry. Nie wylewaj środka wybielającego wprost na rzeczy do prania i nie stosuj go do rzeczy kolorowych.
- Jeśli używasz wybielaczy tlenowych, wybierz program piorący w niższej temperaturze.
- Wybielacze na bazie utleniaczy można stosować razem z detergentami; jednakże jeśli różnią się od nich gęstością, najpierw wlej detergent do komory nr "2" w szufladzie na detergent i odczekaj, aż detergent spłynie, gdy pralka pobiera wodę. Dodaj środek wybielający z tej samej komory podczas gdy maszyna nadal pobiera wodę.

Stosowanie środka do usuwania kamienia

- W razie potrzeby użyj wyłącznie środka do usuwania kamienia przeznaczonego do pralek.



Resztki detergentu w tabletkach mogą pozostawać w komorze na detergent. W takim przypadku wkładaj detergent razem z rzeczami do prania, blisko dolnej części bębna przy przyszłych praniach.



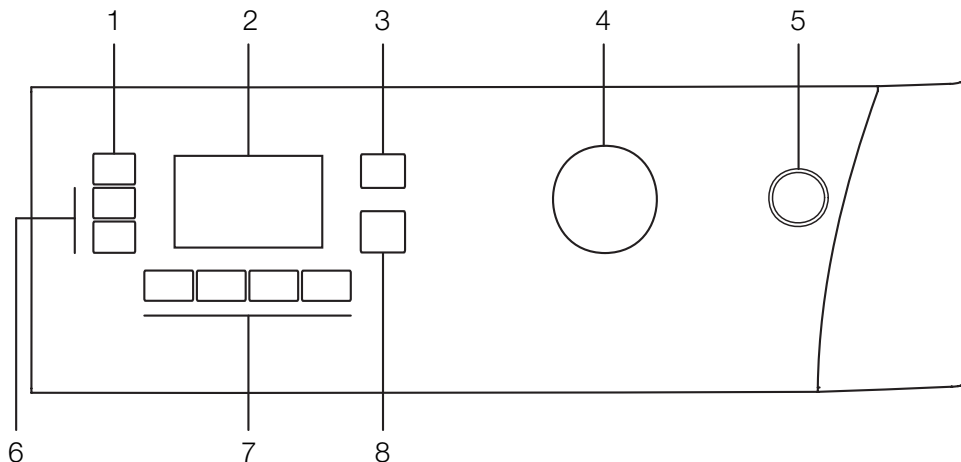
Używaj detergentu w tabletkach lub w żelu bez wybierania funkcji prania wstępnego.

3.8. Rady dotyczące skutecznego prania

		Odzież			
		Kolory i jasne i biały	Kolory	Ciemne kolory	Delikatna/ wełniana/ jedwabna
		(Zalecana temperatura zależna od stopnia zabrudzenia: 40-90°C)	(Zalecana temperatura zależna od stopnia zabrudzenia: zimna-40°C)	(Zalecana temperatura zależna od stopnia zabrudzenia: zimna-40°C)	(Zalecana temperatura zależna od stopnia zabrudzenia: zimna-30°C)
Stopień zabrudzenia	Bardzo zabrudzona (trudne do usunięcia plamy z trawy, kawy, owoców i krwi.)	Konieczne może być przygotowanie piam lub pranie wstępne. Proszki i płyny przeznaczone do prania białej odzieży należy używać w dawkach zalecanych do prania bardzo zabrudzonej odzieży. Do usuwania piam z gliny i ziemi oraz wrażliwych na wybielacze zaleca się stosowanie detergentów w proszku.	Proszki i płyny przeznaczone do prania kolorowej odzieży należy używać w dawkach zalecanych do prania bardzo zabrudzonej odzieży. Do usuwania piam z gliny i ziemi oraz wrażliwych na wybielacze zaleca się stosowanie detergentów w proszku. Używać detergentów bez wybielacza.	Płynne detergenty przeznaczone do prania kolorowej i ciemnej odzieży należy używać w dawkach zalecanych do prania bardzo zabrudzonej odzieży.	Do tkanin delikatnych zaleca się stosowanie detergentów w płynie. Wełna i jedwab muszą być prane w specjalnych detergentach przeznaczonych do prania wełny.
	Normalnie zabrudzona (Na przykład, zabrudzenia na kołnierzykach i mankietach)	Proszki i płyny przeznaczone do prania białej odzieży można używać w dawkach zalecanych do prania normalnie zabrudzonej odzieży.	Proszki i płyny przeznaczone do prania kolorowej odzieży można używać w dawkach zalecanych do prania normalnie zabrudzonej odzieży. Używać detergentów bez wybielacza.	Płynne detergenty przeznaczone do prania kolorowej i ciemnej odzieży należy używać w dawkach zalecanych do prania normalnie zabrudzonej odzieży.	Do tkanin delikatnych zaleca się stosowanie detergentów w płynie. Wełna i jedwab muszą być prane w specjalnych detergentach przeznaczonych do prania wełny.
	Lekko zabrudzona (Brak widocznych piam.)	Proszki i płyny przeznaczone do prania białej odzieży można używać w dawkach zalecanych do prania lekko zabrudzonej odzieży.	Proszki i płyny przeznaczone do prania kolorowej odzieży należy używać w dawkach zalecanych do prania lekko zabrudzonej odzieży. Używać detergentów bez wybielacza.	Płynne detergenty przeznaczone do prania kolorowej i ciemnej odzieży należy używać w dawkach zalecanych do prania lekko zabrudzonej odzieży.	Do tkanin delikatnych zaleca się stosowanie detergentów w płynie. Wełna i jedwab muszą być prane w specjalnych detergentach przeznaczonych do prania wełny.

4 Obsługa pralki

4.1. Panel sterowania



1 - Przycisk do nastawiania prędkości wirowania

2 - Wyświetlacz

3 - Przycisk nastawiania temperatury

4 - Pokrętko wyboru programów

5 - Przycisk On/Off [Wł./Wył.]

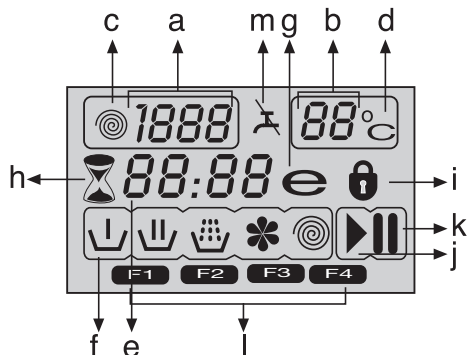
6 - Przyciski opóźnionego startu (+/-)

7 - Przyciski funkcji pomocniczych

8 - Przycisk Start/Pause/Cancel [Start/Pauza/Kasowanie]



4.2. Wyświetlane symbole



- a. - Wskaźnik prędkości wirowania
- b. - Wskaźnik temperatury
- c. - Symbol wirowania
- d. - Symbol temperatury
- e. - Wskaźnik czasu pozostałego i opóźnionego startu
- f. - Symbole wskaźnika programu (Pranie wstępne/ Pranie główne/ Płukanie/ Środek zmiękczający/ Wirowanie)
- g. - Symbol prania oszczędnego
- h. - Symbol opóźnionego startu
- i. - Symbol zamknięcia drzwiczek
- j. - Symbol startu
- k. - Symbol wstrzymania
- l. - Symbole funkcji pomocniczych
- m. - Symbol braku wody

4.3. Przygotowanie pralki

Upewnij się, że węże są ściśle zamocowane. Wepnij wtyczkę przewodu sieciowego do gniazodka. Całkowicie odkręć kran. Załaduj pranie do pralki. Dodaj detergent i środek zmiękczający do tkanin.

4.4. Wybieranie programu

Wybierz program odpowiedni do typu rzeczy do prania, ich ilości, oraz stopnia zabrudzenia zgodnie z "Tabelą programów i zużycia" oraz poniższą tabelą temperatur.

90°C	Bardzo zabrudzona biała bawełna lub len. (bieżniki, obrusy, ręczniki, pościel, itp.)
60°C	Normalnie odzież zabrudzona, kolorowa, nieblaknąca, bawełny lub z włókien sztucznych (koszule, koszule nocne, piżamy, itp.) oraz lekko zabrudzona bielizna osobista, stołowa, lub pościelowa itd.
40°C-30°C-Zimno	Pranie mieszane, w tym tkaniny delikatne (firanki z muślinu, itp.), syntetyczne i wełniane

Następnie wybierz odpowiedni program przyciskiem wyboru programu.

	Granice zastosowania programu wyznacza maksymalną prędkość wirowania danego rodzaju tkaniny.
	Przy wyborze programu zawsze uwzględniaj rodzaj tkaniny, kolor, stopień zabrudzenia oraz dopuszczalną temperaturę wody.
	Należy zawsze wybierać najniższą wymaganą temperaturę. Wyższa temperatura oznacza większe zużycie energii.



Aby uzyskać więcej szczegółów o programach prania, patrz "Tabela programów i zużycia"

4.5 Programy główne

Zależnie od rodzaju tkaniny stosuj następujące programy główne.

• Bawełna

Program ten służy do prania rzeczy bawełnianych (np. prześcieradeł, pościeli oraz poszewek na poduszki, ręczników, szlafroków, bielizny itp.). Tkaniny zostaną poddane energicznemu praniu w długim cyklu prania.

• Syntetyczne

Program ten służy do prania odzieży z włókien sztucznych (koszule, bluzki, rzeczy z bawełny z domieszka włókien sztucznych, itp.). Pierze łagodnie i w krótszych cyklach w porównaniu do programu Bawełna.

Do prania firanek i tiulu użyj program Synthetic 40°C [Syntetyczne 40°C] z praniem wstępnym i funkcją ochrony przed zagniataniem. Ponieważ ich siatkowa faktura powoduje obfite pienienie się, woale/tiule pierze się przy niewielkiej ilości detergentu w komorze prania głównego. Nie dodawaj detergentu do komory prania wstępnego.

• Wełna

Program ten służy do prania odzieży wełnianej. Dobierz odpowiednią temperaturę zgodnie ze wskazaniem na metkach odzieży. Używaj detergentów odpowiednich do prania tkanin wełnianych.

4.6. Programy dodatkowe

W przypadkach specjalnych do dyspozycji są programy dodatkowe.



Programy dodatkowe mogą się różnić w zależności od modelu pralki.

• Eko Bawełna

Normalnie zabrudzone tkaniny bawełniane i lniane można prac w tym programie przy największej oszczędności energii i wody w porównaniu z innymi programami prania bawełny. Rzeczywista temperatura wody może być inna niż deklarowana temperatura cyklu prania. Na ostatnich etapach programu jego trwanie może ulec automatycznemu skróceniu, jeśli prana jest mniejsza ilość (np. połowa wsadu lub mniej). W takim przypadku dalszemu zmniejszeniu ulegnie ilość zużywanej energii i wody, dzięki czemu pranie będzie jeszcze bardziej oszczędne. Funkcję tę mają modele z wyświetlaczem pozostałego czasu prania.

• BabyProtect (Niemowlęce)

Program ten służy do prania ubranek dziecięcych oraz rzeczy noszonych przez osoby cierpiące na alergię. Dłuższy czas nagrzewania i dodatkowy krok płukania zapewniają zwiększenie poziomu higieny.

• Pranie ręczne

Program ten służy do prania odzieży wełnianej/delikatnej z metką "nie nadaje się do prania w pralce", dla której zaleca się pranie ręczne. Pierze bardzo łagodnie, aby nie uszkodzić odzieży.

• Express dzienny

Program ten służy do szybkiego prania lekko zabrudzonej odzieży bawełnianej.

• Super express

Program ten służy do szybkiego prania niewielkiej ilości lekko zabrudzonej odzieży bawełnianej.

• Pranie ciemnych kolorów

Program ten stosuje się do prania rzeczy w ciemnych kolorach oraz rzeczy, których blaknięcia chce się uniknąć. Pranie wykonuje się przy niewielu ruchach mechanicznych i niskich temperaturach. Do prania rzeczy w ciemnych kolorach zaleca się użycie detergentu w płynie lub szamponu do welen.

• Mieszane 40 (Mix 40)

Program ten służy do prania odzieży bawełnianej i z włókien syntetycznych wraz z ich sortowaniem.

• Koszula

Program ten służy do prania razem koszul bawełnianych oraz z włókien sztucznych lub z domieszką włókien sztucznych.

• Odświeżanie

Program ten służy do usuwania nieprzyjemnego zapachu z rzeczy noszonych tylko raz i niezabrudzonych ani niezaplamiionych.


• Pranie Eco (Eco Clean)


Program ten, łagodniejszy dla środowiska naturalnego i oszczędniej zużywające naturalne zasoby, służy do szybkiego i oszczędnego prania lekko zabrudzonych i niezaplamiionych rzeczy bawełnianych (maks. 3,5 kg.).

 Zaleca się użycie detergentu piorącego w płynie lub żelu.

• Czyszczenie bębna

Program ten służy do regularnego (raz na 1-2 miesiące) czyszczenia bębna i zapewnia wymaganą higienę. Program ten uruchamia się przy pustej pralce. Aby uzyskać lepsze rezultaty, do komory II na detergent nasyp środka do usuwania kamienia z pralek. Po zakończeniu programu zostaw drzwiczki uchylone, aby wysuszyć wnętrze pralki.

 Program ten nie służy do prania. Jest to program do konserwacji pralki.

 Nie uruchamiaj tego programu, jeśli pralka nie jest pusta. Jeśli jednak spróbujesz, pralka wykryje, że jest coś w jej wnętrzu, i wyłączy program.

4.7. Programy specjalne

Do szczególnych zastosowań do dyspozycji są następujące programy.

• Płukanie

Program ten stosuje się, gdy chce się oddzielnie płukać lub krochmalic pranie.

• Wirowanie + Pompa

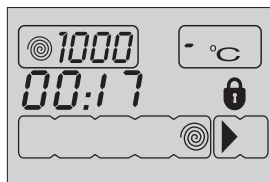
Program ten służy do wykonania dodatkowego cyklu wirowania prania lub do odpompowania wody z pralki. Przed uruchomieniem tego programu wybrać żadaną prędkość wirowania i nacisnąć przycisk „Start/Wstrzymaj/Anuluj”. Pranie zostanie odwirowane z nastawioną prędkością i spuszczone odwirowana zeń woda. Jeśli chcesz tylko spuścić wodę bez odwirowania prania, wybierz program Pump+Spin, a następnie przy pomocy przycisku Spin Speed Adjustment [Nastawianie prędkości wirowania] wybierz funkcję No Spin [Bez wirowania]. Naciśnij przycisk Start/Pauza/Kasowanie.



Do tkanin delikatnych należy stosować mniejszą prędkość wirowania.

4.8. Wybieranie temperatury


Po wybraniu nowego programu wskaźnik temperatury wyświetla maksymalną temperaturę dla tego programu. Aby zmniejszyć temperaturę, należy ponownie nacisnąć przycisk Temperature Adjustment [Nastawianie temperatury]. Temperatura zmniejsza się co 10° a w końcu na wyświetlaczu pojawia się symbol "-" oznaczający opcję prania na zimno.

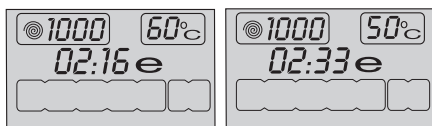


Jeśli dojdiesz do opcji prania na zimno i ponownie naciśniesz przycisk nastawiania temperatury, na wyświetlaczu pojawi się temperatura zalecana dla wybranego programu. Ponownie naciśnij przycisk Temperature Adjustment [Nastawianie temperatury], aby ją obniżyć.

Symbol prania oszczędnego

Oznacza programy i temperatury służące do oszczędzania energii.

 Symbolu prania oszczędnego nie można wybrać w programach Intensive [Pranie intensywne] i Hygiene [Pranie higieniczne], ponieważ dla zapewnienia higieny piorą one dłużej i w wyższych temperaturach. Podobnie symbolu prania oszczędnego nie można wybrać w programach Baby [Ubranka dziecięce], Refresh [Odświeżanie], Drum Cleaning [Czyszczenie bębna], Spin [Wirowanie] i Rinse [Płukanie].

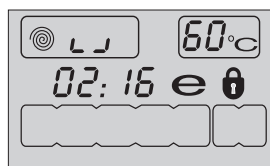


4.9 Wybór prędkości wirowania

Po wybraniu nowego programu wskaźnik wirowania wyświetla zalecaną prędkość wirowania w wybranym programie.

Aby zmniejszyć prędkość wirowania, należy nacisnąć przycisk Spin Speed Adjustment [Nastawianie prędkości wirowania]. Prędkość wirowania zmniejsza się stopniowo. Następnie, zależnie od modelu pralki, na wyświetlaczu pojawią się opcje "Rinse Hold" [Zatrzymanie płukania] i "No Spin" [Bez wirowania]. Objaśnienie tych opcji znajdziesz w rozdziale "Wybór funkcji pomocniczych".

 Opcję Rinse Hold [Zatrzymanie płukania] oznacza symbol "LJ", opcję zaś No Spin [Bez wirowania] oznacza symbol "LJ".



4.10. Tabela programów i zużycia

PL						Funkcja pomocnicza						
Program (°C)		Maksymalny wsad (kg)	Zużycie wody (l)	Zużycie energii (kWh/godz.)	Prędkość maks.***	Pranie wstępne	Pranie szybkie	Plukanie Plus	Wyglądanie	Zatrzymanie płukania	Czyszczenie z sierści zwierząt domowych	Wybór zakresu temperatur °C
Bawełna	90	7	70	2.10	1600	•	•	•	•	•	•	90-Na zimno
Bawełna	60	7	70	1.40	1600	•	•	•	•	•	•	90-Na zimno
Bawełna	40	7	70	0.70	1600	•	•	•	•	•	•	90-Na zimno
BabyProtect (Niemowlęce)	90	7	70	2.00	1600			*		•		90-30
Eko Bawełna	60**	7	48	1.00	1600					•		60-Na zimno
Eko Bawełna	60**	3.5	39	0.77	1600					•		60-Na zimno
Eko Bawełna	40**	3.5	39	0.75	1600					•		60-Na zimno
Eko Bawełna	40	7	60	0.84	1600					•		60-Na zimno
Syntetyczne	60	3	45	1.09	1200	•	•	•	•	•	•	60-Na zimno
Syntetyczne	40	3	45	0.45	1200	•	•	•	•	•	•	60-Na zimno
Pranie Eco (Eco Clean)	20	3.5	35	0.16	1600					•		20
Mieszane 40 (Mix 40)	40	3	45	0.50	1200	•	•	•	•	•	•	40-Na zimno
Koszula	40	3	45	0.50	800	•	•	•	*	•		60-Na zimno
Super express	30	2	35	0.10	1400			•		•		30-Na zimno
Express dzienny	90	7	60	1.80	1400			•		•		90-Na zimno
Express dzienny	60	7	60	1.00	1400			•		•		90-Na zimno
Express dzienny	30	7	70	0.20	1400			•		•		90-Na zimno
Wełna	40	1.5	42	0.20	1200			•		•		40-Na zimno
Pranie ręczne	30	1	30	0.15	1200							30-Na zimno
Pranie ciemnych kolorów	40	3	65	0.55	1200			*		•		40-Na zimno
Czyszczenie bębna	70	-	90	1.70	800			*				70
Odświeżanie	-	2	20	0.03	1200					•		-

• : Do wyboru

* : Wybrane automatycznie, bez możliwości cofnięcia.

** : Program Energy Label (EN 60456 Ed.3)

** „Bawełna Eco 40°C i Bawełna Eco 60°C są standardowymi programami.” Są one nazywane 'standardowym programem prania bawełny w 40°C' i 'standardowym programem prania bawełny w 60°C'

***Jeśli maksymalna prędkość wirowania tej pralki jest niższa od tej wartości, można wybrać prędkość wirowania tylko do maksymalnej prędkości wirowania.

- : Maksymalne ilości prania podano w opisie programów.



Funkcje pomocnicze podane w tabeli mogą się różnić zależnie od modelu pralki.



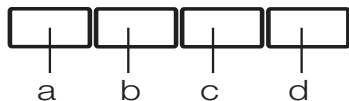
Zużycie wody i energii może różnić się zależnie od ciśnienia wody, jej twardości oraz temperatury, temperatury otoczenia, typu i ilości rzeczy do prania, wyboru funkcji pomocniczych i prędkości wirowania oraz wahań napięcia w sieci elektrycznej.



Czas trwania prania przy użyciu wybranego programu można zobaczyć na wyświetlaczu pralki. To normalne, że mogą wystąpić niewielkie różnice pomiędzy czasem pokazanym na wyświetlaczu a rzeczywistym czasem trwania prania.

4.11. Wybieranie funkcji pomocniczych

Wybierz żądane funkcje pomocnicze przed uruchomieniem programu. Ponadto, gdy pralka pracuje, można także wybrać lub skasować funkcje pomocnicze odpowiednio do wykonywanego programu naciskając przycisk "Start/Pauza/Kasowanie". W tym celu pralka musi wykonywać krok przed funkcją pomocniczą, którą chcesz wybrać lub skasować. Zależnie od programu naciśnij przycisk a, b, c lub d aby wybrać żądaną funkcję pomocniczą. Na wyświetlaczu pojawi się symbol wybranej funkcji pomocniczej.



Niektórych funkcji nie można wybierać jednocześnie. Jeśli przed uruchomieniem pralki wybierze się drugą funkcję pomocniczą sprzeczną z pierwszą, funkcja wybrana jako pierwsza zostanie anulowana, zaś wybrana jako druga pozostanie czynna. Na przykład, jeśli po wybraniu Prewash [Pranie wstępne] zechcesz wybrać Quick Wash [Pranie szybkie], Prewash [Pranie wstępne] ulegnie anulowaniu, a Quick Wash [Pranie szybkie] pozostanie czynne.



Nie można wybrać funkcji pomocniczej, która nie jest zgodna z danym programem. (Patrz "Tabela programów i zużycia")



Przyciski funkcji dodatkowych mogą się różnić w zależności od modelu pralki.

• Pranie wstępne

Pranie wstępne warto stosować tylko do rzeczy bardzo zabrudzonych. Rezygnując z prania wstępnego oszczędza się energię, wodę, proszek do prania i czas.

Po wybraniu tej funkcji (a) na wyświetlaczu pojawi się F1.

• Pranie szybkie

Funkcji tej można używać przy programach Cottons [Bawełna] i Synthetics [Włókna sztuczne]. Skracca ona czas prania rzeczy lekko zabrudzonych, a także zmniejsza liczbę etapów ich płukania.

Po wybraniu tej funkcji (b) na wyświetlaczu pojawi się F2.



Po wybraniu tej funkcji pralkę należy załadować połową maks. dopuszczalnego wsadu podanego w tabeli programów.

• Płukanie Plus

Funkcja ta umożliwia wykonanie dodatkowego płukania po tym wykonanym po praniu głównym. Tym samym można ograniczyć zagrożenie skór wrażliwych (dzieci, alergików, itp.) oddziaływaniem niewielkich pozostałości detergentu.

Po wybraniu tej funkcji (c) na wyświetlaczu pojawi się F3.

• Wyglądanie

Funkcja ta zmniejsza zagniecenie odzieży w praniu. W tym celu ogranicza ruchy bębna i prędkość wirowania. Ponadto

pranie odbywa się w dużej ilości wody.

Po wybraniu tej funkcji (d) na wyświetlaczu pojawi się F4.

• Zatrzymanie płukania

Jeżeli użytkownik nie chce wyładować prania zaraz po zakończeniu programu, można użyć funkcji zatrzymania płukania w wodzie z płukania ostatecznego, aby zapobiec zagnieceniu odzieży, które następuje, gdy w pralce nie ma wody. Jeśli chcesz spuścić wodę bez wirowania, po zakończeniu tego procesu naciśnij przycisk "Start/Pauza/Kasowanie". Program na nowo podejmie i zakończy działanie po spuszczeniu wody.

Jeśli chcesz odwirować pranie przetrzymywane w wodzie, nastaw Spin Speed [Prędkość wirowania] i naciśnij przycisk Start/Pauza/Kasowanie.

Program na nowo podejmie działanie. Woda zostanie spuszczana, pranie odwirowane, a program zakończony.

• Czyszczenie z sierści zwierząt domowych

Funkcja ta pomaga skuteczniej usuwać włosie zwierząt domowych pozostałe na ubraniach.

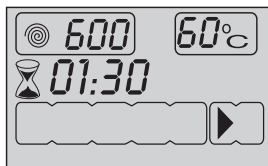
Wybranie tej funkcji dodaje do zwykłego programu kroki prania wstępnego i dodatkowego płukania. A zatem pranie wykonuje się w większej ilości wody (30%) i skuteczniej usuwa się włosie zwierząt domowych.



OSTRZEŻENIE: Nie wolno myć zwierząt domowych w pralce.

4.12 Wyświetlacz czasu

W trakcie wykonywania programu na wyświetlaczu wyświetlany jest czas pozostały do jego zakończenia. Czas wyświetla się w formacie godzin i minut "01:30".



Czas trwania programu może się różnić od podanego w "Tabeli programów i zużycia" zależnie od ciśnienia wody, jej twardości oraz temperatury, temperatury otoczenia, ilości i rodzaju prania, wybranych funkcji pomocniczych oraz wahań napięcia w sieci zasilającej.

Opóźniony start

Funkcja ta opóźnia uruchomienie programu o czas do 24 godzin. Czas opóźnienia startu można zwiększać o odcinki 30 minutowe.



Nie należy stosować detergentu w płynie, jeśli ustawiło się funkcję prania z opóźnieniem! Grozi to zaplamieniem odzieży.

Otwórz drzwiczki, włóż pranie, dodaj detergent itd. Wybierz program piorący, temperaturę, prędkość wirowania oraz, w razie potrzeby, funkcje pomocnicze. Nastaw żądany czas zwłoki naciskając przyciski Delayed Start [Opóźniony start] + lub -. Miga symbol opóźnionego startu Naciśnij przycisk Start/Pauza/Kasowanie. Rozpoczyna się odliczanie zwłoki czasowej. Symbol opóźnionego startu pali się ciągle. Pojawia się symbol startu ":", w środku wyświetlanego czasu opóźnienia startu zaczyna migać.



W okresie ustawionej zwłoki czasowej można włożyć dodatkową odzież do pralki. Wraz z końcem odliczania zwłoki czasowej znika symbol opóźnionego startu, rusza cykl pralniczy, a na wyświetlaczu pojawia się czas trwania wybranego programu.



Jeśli pralka nie przechodzi do kroku wirowania, uruchomiona być może funkcja zatrzymania płukania lub być może uruchomiony został system wykrywania nierównomiernego obciążenia skutkiem nierównomiernego rozłożenia prania w pralce.

Zmiana zwłoki czasowej

Jeśli chcesz zmienić zwłokę czasową w trakcie odliczania: Naciśnij przycisk Start/Pauza/Kasowanie. “:” w środku wyświetlanego czasu opóźnienia startu przestaje migać. Pojawia się symbol wstrzymania Miga symbol opóźnionego startu Znika symbol startu Nastaw żądany czas zwłoki naciskając przyciski Delayed Start [Opóźniony start] + lub -. Naciśnij przycisk Start/Pauza/Kasowanie. Symbol opóźnionego startu pali się ciągle. Znika symbol wstrzymania. Pojawia się symbol startu “:” w środku wyświetlanego czasu opóźnienia startu zaczyna migać.

Anulowanie funkcji Delayed Start [Opóźniony start]

Aby anulować odliczanie zwłoki czasowej i od razu uruchomić program:

Naciśnij przycisk Start/Pauza/Kasowanie. “:” w środku wyświetlanego czasu opóźnienia startu przestaje migać. Znika symbol startu Miga symbol pauzy i opóźnionego startu. Skróć czas zwłoki naciskając przycisk Delayed Start [Opóźniony start]. Czas trwania programu pojawia się po 30 minutach. Naciśnij przycisk „Start/Wstrzymaj/Anuluj”, aby rozpocząć program.

4.13. Uruchomienie programu

Naciśnij przycisk „Start/Wstrzymaj/Anuluj”, aby rozpocząć program. Zapali się symbol startu oznaczający uruchomienie programu. Zamykają się drzwiczki i na wyświetlaczu pojawia się symbol kroku, od którego ruszył dany program (Pranie wstępne, Pranie główne, Płukanie, Środek zmiękczający i Wirowanie).

4.14 Przebieg programu

Postęp wykonywania programu oznacza zestaw symboli na wyświetlaczu. Odnośne symbole pojawiają się na wyświetlaczu na początku każdego kroku programu i wszystkie symbole palą się aż do ukończenia programu. Symbol najdalej na prawo pokazuje obecny krok programu.

Pranie wstępne

Jeśli wybierze się funkcję pomocniczą Pranie wstępne, na wyświetlaczu pojawia się jej symbol oznaczający rozpoczęcie tego kroku programu.

Pranie główne

Na wyświetlaczu pojawia się symbol prania głównego oznaczający rozpoczęcie tego kroku programu.

Płukanie

Na wyświetlaczu pojawia się symbol płukania oznaczający rozpoczęcie tego kroku programu.

Środek zmiękczający

Na wyświetlaczu pojawia się symbol środka zmiękczającego oznaczający rozpoczęcie tego kroku programu.

Wirowanie

Pojawia się na początku kroku wirowania końcowego i pali się w trakcie specjalnych programów Wirowania i Pompowania.

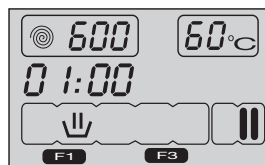
4.15. Zamek drzwiczek

Drzwiczki pralki zaopatrzone w zamek zapobiegający ich otwarciu w przypadku, gdy poziom wody jest nieodpowiedni. Symbol zamknięcia drzwiczek pojawia się, gdy drzwiczki zostają zamknięte. Symbol ten będzie migał do chwili, gdy drzwiczki są gotowe do otwarcia po zakończeniu programu lub przejściu pralki w stan pauzy. W tym kroku nie próbuj otwierać drzwiczek siłą. Symbol tern zniknie, gdy można będzie otworzyć drzwiczki. Gdy symbol ten zniknie, można otworzyć drzwiczki.

4.16. Zmiana wyboru po rozpoczęciu programu

Przełączanie pralki w tryb wstrzymania

Naciśnij przycisk “Start/Pauza/Kasowanie”, aby przełączyć pralkę w tryb pauzy. Symbol pauzy pojawia się na wyświetlaczu oznaczając przejście maszyny w stan pauzowania. Znika symbol startu



Zmiana ustawień prędkości i temperatury dla funkcji pomocniczych.

Zależnie od kroku, jaki osiągnął program, można skasować lub uruchomić funkcje pomocnicze; patrz "Wybór funkcji pomocniczych".

Można także zmienić nastawienia prędkości i temperatury; patrz "Wybór prędkości wirowania" oraz "Wybór temperatury".

Dodawanie lub odejmowanie prania

Naciśnij przycisk “Start/Pauza/Kasowanie”, aby przełączyć pralkę w tryb pauzy. Migać będzie lampka śledzenia kroku programu, w trakcie wykonywania którego pralka została przełączona w tryb pauzowania. Odczekaj, aż będzie można otworzyć drzwiczki. Otwórz drzwiczki i dodaj pranie do bębna lub wyjmij je z niego. Zamknij drzwiczki. Jeśli trzeba, zmień nastawienia funkcji pomocniczych, temperatury i prędkości. Naciśnij przycisk „Start/Wstrzymaj/Anuluj”, aby uruchomić pralkę.



Drzwiczki się nie otworzą przy wysokiej temperaturze wody w pralce, lub jej poziom przekracza poziom otwarcia drzwiczek.

4.17. Child Lock [Blokada dostępu dzieci]

Aby zapobiec zabawom dzieci z pralką użyj funkcji blokady dostępu dzieci. W ten sposób zapobiega się wszelkim zmianom w uruchomionym programie.



Przy załączonym Child Lock [Blokada dostępu dzieci] pralkę można można załączać i wyłączać pralkę przyciskiem On / Off [Zał./Wyl.]. Gdy ponownie załączysz pralkę, program ruszy od miejsca, w którym został zatrzymany.

Aby załączyć blokadę dostępu dzieci:

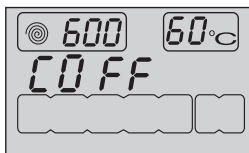
Naciśnij i przez 3 sekundy przytrzymaj przyciski funkcji pomocniczych 2. oraz 4.. Na wyświetlaczu pojawia się "Con".



Ten sam komunikat pojawi się na wyświetlaczu, gdy przy załączonej blokadzie dostępu dzieci naciśnie się dowolny przycisk.

Aby wyłączyć blokadę dostępu dzieci:

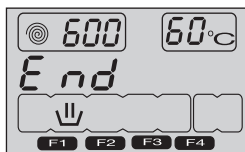
Naciśnij i przez 3 sekundy przytrzymaj przyciski funkcji pomocniczych 2. oraz 4.. Na wyświetlaczu pojawia się "COFF".



Nie zapomnij wyłączyć blokady dostępu dzieci po zakończeniu programu, jeśli przedtem ją załączyłeś. W przeciwnym razie pralka nie pozwoli na wybranie nowego programu.

4.18. Anulowanie programu

Naciśnij i na 3 sekundy przytrzymaj przycisk Start/Pauza/Kasowanie. Miga symbol startu Nadal pali się symbol kroku, na którym skasowano program. "Na wyświetlaczu pojawia się End" [Koniec] i program zostaje skasowany.



Jeśli chcesz otworzyć drzwiczki po skasowaniu programu, ale nie można ich otworzyć z powodu zbyt wysokiego poziomu wody w pralce, nastaw pokrętko wyboru programów na program Pump+Spin [Pompowanie+Wirowanie] i spuść wodę z pralki.

4.19 Pralka jest w trybie zatrzymania płukania.

Gdy pralka jest w trybie zatrzymania płukania, miga symbol wirowania i pali się symbol pauzy.

Jeśli chcesz odwirować pranie, gdy pralka jest w tym trybie: Nastaw prędkość wirowania i naciśnij przycisk Start/Pauza/Kasowanie. Znika symbol pauzy i pojawia się symbol startu. Powraca wykonywanie programu, woda zostaje spuszczone i pranie jest wirowane.

Jeśli chcesz tylko spuścić wodę, bez wirowania:

Wystarczy nacisnąć przycisk Start/Pauza/Kasowanie. Znika symbol wstrzymania. Pojawia się symbol startu Powraca wykonywanie programu i tylko woda zostaje spuszczone.

4.20. Koniec programu

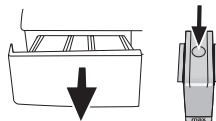
Po ukończeniu programu na wyświetlaczu pojawia się "End" [Koniec]. Symbol danego kroku programu pali się nadal. Funkcje pomocnicze, prędkość wirowania oraz temperatura wybrane na początku programu nadal pozostają wybrane.

5 Konserwacja i czyszczenie

Okres użytkowania pralki wydłuża się, a częste występowanie problemów zmniejsza, jeśli pralkę czyści się z regularną częstotliwością.

5.1. Czyszczenie szuflady na detergent

Aby zapobiec zbieraniu się detergentu z upływem czasu, z regularną częstotliwością (co 4 - 5 cykli prania) czyść szufladę na detergent tak, jak pokazano to poniżej.



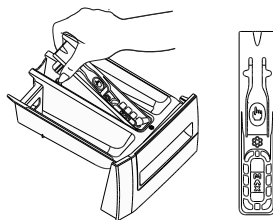
1. Naciśnij zakreskowany punkt przy syfonie w komorze płynu zmiękczającego i pociągnij go w swoim kierunku, aż komora wysunie się z pralki.



Jeżeli w komorze płynu zmiękczającego zaczyna się zbierać się większa niż normalnie ilość mieszaniny wody i płynu, należy wyczyścić syfon.

2. Umyj szufladę na detergent i syfon w umywalce w dużej ilości letniej wody. Zakładaj rękawice ochronne lub używaj odpowiedniej szczotki, aby uniknąć kontaktu pozostałości detergentów ze skórą podczas czyszczenia.
3. Po oczyszczeniu włóż szufladę z powrotem w jej miejsce i upewnij się, że dobrze w nim siedzi.

Jeśli szufladka na detergent jest taka, jak pokazana na ilustracji:





Podnieść tylną część syfona, aby go wyjąć, jak to przedstawiono na ilustracji. Po zakończeniu czyszczenia, ponownie włóż syfon i wepnąć jego przednią część w dół, aby zostały zamocowane zaczepy.

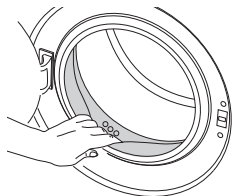
5.2. Czyszczenie drzwiczek i bębna.

Z czasem w pralce mogą zbierać się resztki środka zmiękczającego, detergentu i brudu powodując nieprzyjemny zapach i niedoskonałości prania. Aby tego uniknąć stosuj program **Drum Cleaning** [Czyszczenie bębna]. Jeśli pralka nie jest wyposażona w program **Drum Cleaning** [Czyszczenie bębna], użyj programu Cottons-90 [Bawełna-90], a także wybierz funkcje pomocnicze **Additional Water** [Więcej wody] lub **Extra Rinse** [Dodatkowe płukanie]. Program ten Przed uruchomieniem tego programu wsyp 100 g proszku zapobiegającego


osadzeniu się kamienia do głównej komory na detergent (komora nr 2). Jeśli środek zapobiegający osadzeniu się kamienia jest w tabletkach, włóż tylko jedną tabletkę do komory nr 2. Po tym jak program dobiegnie końca, suchą ściereczką wytrzyj do sucha wnętrze bębna.

	Powtarzaj proces czyszczenia bębna co 2 miesiące.
	Użyj odkamieniacza dla pralek.

Po każdym praniu sprawdzaj, czy w bębnie nie pozostała jakaś obca substancja.



Jeśli otwór pokazany na rysunku poniżej został zablokowany, udrożnij go używając wykałaczki.

	Obce substancje metaliczne mogą powodować powstawanie plamy rdzy. Powierzchnię bębna oczyść z plam używając środka do czyszczenia stali nierdzewnej. Nie wolno używać wełny stalowej lub drucianej.
--	---

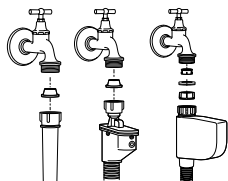
	OSTRZEŻENIE: Nigdy nie używaj gąbki ani szorstkich materiałów. Zniszczą one części plastikowe i emalię.
--	--

5.3. Czyszczenie korpusu i panelu sterowania

Przetrzyj korpus pralki wodą z mydłem lub, jeśli to konieczne, łagodnym, niepowodującym korozji detergentem w żelu i wytrzyj do sucha miękką ściereczką. Używaj tylko miękkiej i wilgotnej ściereczki w celu oczyszczenia panelu sterowania.

5.4. Czyszczenie filtrów wlotu wody

Na końcu każdego zaworu dopływu wody z tyłu pralki, a także na końcu każdego węży zasilającego podłączanego do kranu znajduje się filtr. Filtry te zapobiegają przedostawianiu się do wnętrza pralki ciał obcych i brudu z wody. Filtry należy oczyścić, kiedy się zabrudzą.




1. Zakręć kran.
2. Zdejmij nakrętki z węży dopływu wody aby dostać się do filtrów na zaworach dopływu wody. Oczyść je odpowiednią szczoteczką. Jeśli filtry są bardzo brudne, wyjmij je szczypcami i oczyść.
3. Filtry na płaskim końcu węży dopływu wody należy wyjąć ręcznie razem z uszczelkami i starannie umyć pod bieżącą wodą.

4. Dokładnie umieść uszczelki i filtry z powrotem na swoim miejscu i ręcznie dokręć nakrętki węży.

5.5. Spuszczanie pozostałej wody i czyszczenie filtra pompy

System filtrów w pralce zapobiega zatkaniu wirnika pompy takimi stałymi elementami, jak guziki, monety czy włókna podczas usuwania wody. A zatem woda będzie spuszczana bez problemów, a okres użytkowania pompy się przedłuży. Jeżeli pralka nie odpompowuje wody, zatkany jest filtr pompy. Filtr trzeba czyścić po każdym zatkaniu lub co 3 miesiące. Aby wyczyścić filtr należy najpierw spuścić wodę. Ponadto wodę może być trzeba całkowicie spuścić przed transportowaniem pralki (np. przy przeprowadzce do innego mieszkania) oraz w razie zmarznięcia wody.

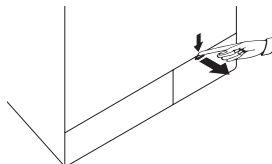
	OSTRZEŻENIE: Obce substancje pozostawione w filtrze pompy mogą uszkodzić pralkę lub powodować problemy z hałasem.
---	--

Aby wyczyścić zabrudzony filtr i spuścić wodę:

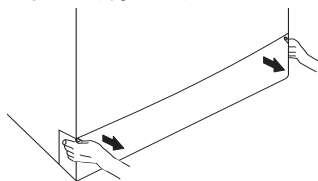
1. Wyłącz wtyczkę pralki, aby odciąć zasilanie energią elektryczną.

	OSTRZEŻENIE: Temperatura wody wewnątrz pralki może wzrosnąć do 90 °C. Aby uniknąć zagrożenia oparzeniem filtr trzeba czyścić po ostygnięciu wody w pralce.
---	---

2. Otwórz pokrywkę filtra.
Jeżeli pokrywka filtra składa się z dwóch części, naciśnij kłapkę na pokrywce filtra w dół i pociągnij tę część ku sobie.



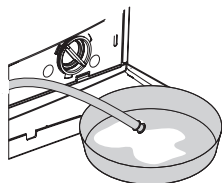
Jeśli pokrywka filtra jest jednoczęściowa, pociągnij za nią z obu stron na górze aby ją otworzyć.



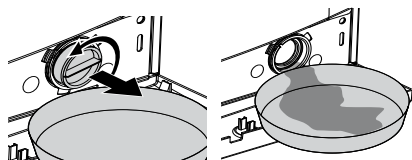
	Pokrywkę filtra zdjąć można naciskając ją narzędziem z cienką plastikową końcówką lekko ku dołowi przez szczelinę ponad pokrywką filtra. Do zdejmowania pokrywy filtra nie używaj narzędzi z końcówką metalową.
---	---

3. Niektóre z naszych pralek mają wąż awaryjnego spustu wody, a inne nie. Aby spuścić wodę postępuj według poniższej instrukcji.

Spuszczanie wody z pralki z węzłem spustu awaryjnego:



- a. Wyciągnij węzł awaryjnego spustu wody z jego kieszeni.
 - b. Umieścić duże naczynie pod końcówką węża. Spuść wodę do tego zbiornika wyciągając korek z końcówki węża. Gdy zbiornik się napełni, zamknij wlot węża wkładając doń ten korek. Po opróżnieniu zbiornika powtórz powyższą procedurę aby całkowicie spuścić wodę z pralki.
 - c. Po zakończeniu spustu wody ponownie zatkać końcówkę węża i włóż go w jego miejsce.
 - d. Obróć filtr pompy aby go wyjąć.
- Spuszczanie wody z pralki bez węzła spustu awaryjnego:



- a. Umieścić duże naczynie przed filtrem, aby złapać wodę wypływającą z niego.
- b. Poluzuj filtr pompy (w kierunku przeciwnym do ruchu wskazówek zegara), aż woda zacznie z niego wypływać. Skieruj wypływającą wodę do pojemnika umieszczonego przed filtrem. Zawsze miej pod ręką ściereczkę do zbierania rozlanej wody.
- c. Gdy w pralce nie ma już wody, całkiem wyjmij filtr obracając go.
4. Usuń wszelkie pozostałości z wnętrza filtru, a także włókna, które mogą zbierać się wokół wirnika.
5. Załóż filtr.
6. Jeśli pokrywka filtry składa się z dwóch części, zamknij ją przyciskając klapkę. Jeśli jest jednoczęściowa, najpierw wsadź klapki w dolnej części w ich miejsca i następnie naciśnij część górną, aby zamknąć pokrywkę.

6 Dane techniczne

Modele	WMB 71042 PTLMA
Wsad maksymalny (kg)	7
Wysokość (cm)	84
Szerokość (cm)	60
Głębokość (cm)	50
Waga netto (± 4 kg)	63
Napięcie i częstotliwość zasilania (V/Hz)	230 V / 50Hz
Prąd całkowity (A)	10
Moc całkowita (W)	2200
Maksymalna prędkość wirowania (obr./min)	1000
Moc pobierana w trybie gotowości (W)	1.00
Moc pobierana po wyłączeniu (W)	0.20
Główny kod modelu	8810
Pojedynczy wlot wody/podwójny wlot wody	• / -

- Dostępny



Dane techniczne mogą być zmieniane bez uprzedzenia w celu poprawy jakości tego wyrobu.



Rysunki w tej instrukcji są schematyczne i mogą nie w pełni odpowiadać danemu modelowi pralki.



Wartości podane na naklejkach lub w dołączonej dokumentacji uzyskano w warunkach laboratoryjnych zgodnie z odpowiednimi normami. Wartości te mogą się różnić w zależności od warunków eksploatacji oraz otoczenia pralki.

7 Usuwanie problemów

Nie można uruchomić lub wybrać programu.

- Pralka została przełączona na tryb autoochrony z uwagi na usterkę zasilania (np. napięcie w sieci, ciśnienie wody itp.).
>>> *Naciśnij i przez 3 sek, przytrzymaj przycisk Start / Pause aby zresetować pralkę do ustawień fabrycznych. (Patrz "Anulowanie programu")*

Woda w pralce

- Ze względu na proces kontroli jakości w trakcie produkcji we wnętrzu pralki może pozostać trochę wody. >>>
Nie jest to błąd, woda ta nie szkodzi pralce.

Pralka drga lub hałasuje.

- Pralka może stać nierówno. >>> *Ustaw nóżki, aby wyrównać ustawienie pralki.*
- Do filtru pompy mógł się dostać jakiś twardy przedmiot. >>> *Oczyść filtr pompy.*
- Nie usunięto śrub zabezpieczających pralkę w transporcie. >>> *Usunąć śruby zabezpieczające.*
- Może jest za mało prania w pralce. >>> *Dodaj więcej prania do pralki.*
- Pralka może być przeładowana praniem. >>> *Wyjmij trochę prania z pralki lub ręcznie rozłóż pranie w pralce bardziej równomiernie.*
- Pralka może opierać się o jakiś sztywny przedmiot. >>> *Upewnij się, że pralka o nic się nie opiera.*

Pralka zatrzymuje się na krótko po rozpoczęciu programu.

- Pralka mogła zatrzymać się na chwilę z uwagi na niskie napięcie. >>> *Następnie wznowi działanie, gdy napięcie z powrotem osiągnie normalny poziom.*

Nie odlicza się czas trwania programu. (W modelach z wyświetlaczem)

- Czasomierz mógł się zatrzymać w trakcie pobierania wody. >>> *Wskaźnik czasomierza nie będzie odliczał czasu, dopóki pralka nie pobierze odpowiedniej ilości wody. Pralka odczeka, aż będzie wystarczająca ilość wody, aby uniknąć niedostatecznego efektu prania na skutek wycieku wody. Po tym wskaźnik czasomierza od nowa podejmie odliczanie.*
- Czasomierz mógł się zatrzymać w trakcie podgrzewania wody. >>> *Wskaźnik czasomierza nie będzie odliczał czasu dopóki pralka nie osiągnie nastawionej temperatury.*
- Czasomierz mógł się zatrzymać w trakcie odwirowania. >>> *Mógł się uruchomić automatyczny system wykrywania nierównomiernego obciążenia z powodu nierównomiernego rozłożenia prania w bębnie.*
- Aby zapobiec uszkodzeniom pralki oraz jej otoczenia, pralka nie przełącza się na wirowanie, gdy pranie nie jest równomiernie rozłożone w bębnie. Pranie należy na nowo rozmieścić w bębnie i odwirować.

Z szuflady na detergent wyływa piana.

- Użyto zbyt wiele detergentu. >>> *Zmieszaj 1 łyżkę środka zmiękczającego z 1/2 litra wody i wlej do komory prania głównego szuflady na detergent.*
- Włóż do pralki detergent odpowiedni dla danych programów i maksymalnych ilości prania wskazanych w "Tabeli programów i zużycia". Gdy używasz dodatkowych środków chemicznych (odplamiacz, wybielacz, itp.), zmniejsz ilość detergentu.

Na koniec programu pranie pozostaje wilgotne.

- Mogła pojawić się nadmierna ilość piany i mógł się uruchomić automatyczny system absorpcji piany z powodu nadmiernej ilości użytego detergentu. >>> *Użyj zalecanej ilości detergentu.*
- Aby zapobiec uszkodzeniom pralki oraz jej otoczenia, pralka nie przełącza się na wirowanie, gdy pranie nie jest równomiernie rozłożone w bębnie. Pranie należy na nowo rozmieścić w bębnie i odwirować.



OSTRZEŻENIE: Jeśli pomimo postępowania zgodnie z tą instrukcją nie potrafisz usunąć tego problemu, skonsultuj się ze sprzedawcą pralki lub autoryzowanym agentem serwisowym. Nigdy nie próbuj samodzielnie naprawiać niedziałającej pralki.

Número do documento

2820522963_PT / 11-06-12,(17:25)

1 Instruções importantes sobre segurança e meio-ambiente

Esta secção contém instruções sobre segurança que ajudará a proteger de riscos de acidentes pessoais ou danos à propriedade. A não-observância destas instruções anulará qualquer garantia.

1.1 Segurança geral

- Este produto pode ser usado por crianças maiores de 8 anos e por pessoas com capacidades físicas, sensoriais e mentais não totalmente desenvolvidas ou com falta de experiência e conhecimento, desde que sejam supervisionadas ou esclarecidas sobre a utilização segura do produto e os riscos a ela inerentes. As crianças não devem brincar com o produto. As tarefas de limpeza e manutenção não devem ser feitas por crianças, a não ser que supervisionadas por alguém.
- Nunca coloque o produto sobre pisos cobertos com tapetes ou carpetes. Caso contrário, a falta de fluxo de ar por debaixo da máquina provocará o sobreaquecimento das partes eléctricas. Isto acarretará problemas ao seu produto.
- Se o produto tiver algum defeito não deve ser utilizado, a não ser que seja reparado pelo Agente de Assistência Técnica Autorizado. Há risco de choque eléctrico!
- Este produto foi concebido para recomeçar a funcionar após uma interrupção de energia. Se quiser cancelar o programa, consulte a secção "Cancelar o programa".
- Ligue o produto a uma tomada de parede protegida por um fusível de 16 A. Não negligencie a instalação à terra, que deve ser feita por um electricista qualificado. A nossa empresa não deverá ser responsabilizada por qualquer dano que possa ocorrer se o produto for utilizado sem uma ligação à terra conforme as normas locais.
- As mangueiras de abastecimento e descarga devem ser sempre apertadas de forma segura e estarem em perfeito estado. Caso contrário, existe o risco de fuga de água.
- Nunca abra a porta de carregamento ou retire o filtro, enquanto ainda houver água no tambor. Caso contrário, ocorrerá o risco de inundação e ferimento pela água quente.
- Não force a abertura da porta de carregamento bloqueada. A porta de carregamento estará pronta para ser aberta após alguns minutos depois de concluído o ciclo de lavagem. Se forçar a porta de carregamento para que abra, a porta e o mecanismo de bloqueio podem ficar danificados.
- Desligue o produto da tomada quando não estiver em uso.
- Nunca lave o produto espalhando ou despejando água sobre ele! Há risco de choque eléctrico!
- Nunca toque na ficha com as mãos molhadas! Nunca puxe pelo cabo para retirar da tomada, mas sempre pela ficha.
- Use apenas detergentes, amaciadores e suplementos apropriados para máquinas de lavar automáticas.
- Siga as instruções das etiquetas das roupas e da embalagem do detergente.
- O produto deve ser desligado da tomada durante os procedimentos de instalação, manutenção, limpeza e reparação.

- Os procedimentos de instalação e reparação devem ser realizados sempre pelo **Agente de Assistência Técnica autorizado**. O fabricante não poderá ser responsabilizado por danos que possam surgir por procedimentos realizados por pessoas não autorizadas.

- Se o cabo de alimentação estiver danificado deverá ser substituído pelo fabricante, pelo serviço pós-vendas ou por pessoal igualmente qualificado (de preferência um electricista) ou alguém indicado pelo importador, a fim de se evitar possíveis riscos.

1.2 Uso pretendido

- Este produto destina-se ao uso doméstico. Não é apropriado para uso comercial e não deve ser usado para além daquilo a que se destina.
- O produto só deve ser utilizado para lavagem e enxugamento de roupas que sejam indicadas para isso.
- O fabricante declina qualquer responsabilidade pelo uso ou transporte incorrecto.

1.3 Segurança das crianças

- Os materiais de embalagem são perigosos para as crianças. Guarde os materiais de embalagem num local seguro, fora do alcance de crianças.
- Os produtos eléctricos são perigosos para as crianças. Mantenha as crianças afastadas do produto quando estiver em funcionamento. Não as deixe mexer no produto. Use a função de bloqueio para crianças para as impedir de brincarem com o produto.
- Não se esqueça de fechar a porta de carregamento quando sair do compartimento onde o produto está instalado.
- Guarde todos os detergentes e aditivos num local seguro afastado do alcance das crianças, fechando a tampa do reservatório de detergente ou selando a embalagem de detergente.

1.4 Informações da embalagem

- Os materiais de embalagem do produto são fabricados a partir de materiais recicláveis, conforme os nossos Regulamentos Ambientais Internacionais. Não elimine os materiais de embalagem junto com o lixo doméstico ou outros. Leve-os aos pontos de recolha de material de embalagem indicados pelas autoridades locais.

1.5 Eliminação do produto fora de uso

- Este produto foi fabricado com peças e materiais de alta qualidade e que podem ser reutilizados e reciclados. Por isso, não elimine o produto junto com o lixo doméstico normal no fim da sua vida útil. Leve-o a um ponto de recolha para reciclagem de equipamento eléctrico e electrónico. Consulte as suas autoridades locais para se informar do ponto de recolha mais próximo. Ajude a proteger o ambiente e os recursos naturais, reciclando os produtos usados. Para a segurança das crianças, corte o cabo de alimentação e quebre o mecanismo de bloqueio da porta de carregamento para que fique inutilizado, antes de eliminar o produto.

1.6 Conformidade com a Directiva WEEE



Este aparelho está marcado com o símbolo da triagem selectiva relativa aos resíduos de equipamentos eléctricos e electrónicos. Isso significa que este produto deve ser abrangido por um sistema de colecta selectiva de acordo com a directiva europeia 2002/96/CE para que possa ser reciclado ou desmontado a fim de

reduzir qualquer efeito sobre o ambiente Para mais informações, pode contactar as suas entidades locais ou regionais.

Os produtos electrónicos que não tenham sido abrangidos por uma triagem selectiva são potencialmente perigosos para o ambiente e a saúde humana em virtude da presença de substâncias perigosas.

2 Instalação

Consulte o Agente de Assistência Técnica Autorizado mais próximo para a instalação do produto. Para deixar o produto pronto para utilização, reveja a informação no manual do utilizador e certifique-se que a electricidade, a torneira de fornecimento de água e os sistemas de descarregamento de água são apropriados antes de telefonar para o Agente de Assistência Técnica Autorizado. Se não for o caso, chame um técnico e um picheleiro qualificados para executar os arranjos necessários.

	A preparação do local e instalações eléctrica, da torneira de fornecimento de água e dos sistemas de descarregamento de água no local da instalação são de responsabilidade do cliente.
	AVISO :A instalação e as ligações eléctricas do produto deverão ser efectuadas pelo Agente de Assistência Técnica Autorizado. O fabricante não poderá ser responsabilizado por danos que possam surgir por procedimentos realizados por pessoas não autorizadas.
	AVISO :Antes da instalação, verifique visualmente se o produto tem defeitos. Caso possua, não o instale. Os produtos danificados provocam riscos para a sua segurança.
	Certifique-se que as mangueiras de entrada e descarga de água, assim como o cabo de alimentação, não fiquem dobrados, apertados ou comprimidos ao empurrar o produto para o seu lugar após a instalação ou procedimentos de limpeza.

2.1 Local apropriado para instalação

- Coloque a máquina sobre um piso rígido. Não a coloque sobre um tapete felpudo ou superfícies semelhantes.
- O peso total da máquina de lavar e da máquina de secar, com carga total, quando estão colocadas uma sobre a outra atinge aprox. 180 quilogramas. Coloque o produto sobre um piso sólido e plano que possua capacidade suficiente para suportar a carga!
- Não coloque o produto sobre o cabo de alimentação.
- Não instale o produto em locais onde a temperatura possa descer abaixo dos 0°C.
- Coloque o produto, pelo menos, 1 cm afastado dos outros móveis.

2.2 Retirar o reforço da embalagem

Incline a máquina para trás para retirar o reforço da embalagem. Retire o reforço da embalagem puxando pela fita.



2.3 Remover os bloqueios de transporte

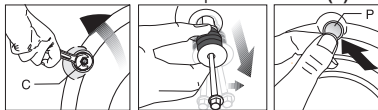


AVISO :Não remova os bloqueios de transporte antes de retirar o reforço da embalagem.



AVISO :Remova os parafusos de segurança de transporte antes de máquina de lavar em funcionamento! Caso contrário, o produto ficará danificado.

1. Desaperte todos os parafusos com uma chave-inglesa apropriada até que eles estejam a rodar livremente. (C).
2. Retire os parafusos de segurança para o transporte, rodando-os com cuidado.
3. Fixe as tampas plásticas fornecidas no saco do Manual do utilizador nos orifícios no painel traseiro. (P)



Guarde os parafusos de segurança para o transporte num local seguro para que sejam reutilizados caso a máquina precise de ser novamente removida no futuro.



Nunca desloque o produto sem que os parafusos de segurança para o transporte estejam devidamente fixados no lugar!

2.4 Ligar o abastecimento de água



A pressão do abastecimento de água necessária para que a máquina funcione deve ser entre 1 e 10 bar (0.1 – 1 MPa). É necessário ter entre 10 – 80 litros de água a correr da torneira, totalmente aberta, por minuto para que a sua máquina funcione sem dificuldades. Instale uma válvula de redução da pressão, caso a pressão da água for superior.



Se for usar o produto com entrada dupla de água como uma unidade de entrada de água (fria) única, deverá instalar o bujão fornecido para a válvula de água quente antes de operar o produto. (Aplica-se para produtos fornecidos com um grupo de bujão cego.)

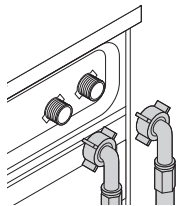


AVISO :Modelos com uma entrada de água única não deverão ser ligados a uma torneira de água quente. Se tal acontecer, a roupa ficará estragada ou o produto comutará para o modo de protecção e não funcionará.



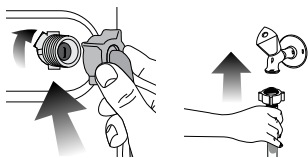
AVISO :Não utilize mangueiras de entrada de água velhas ou usadas no produto novo. Poderão provocar nódoas nas suas roupas.

1. Ligue as mangueiras especiais fornecidas com o produto às entradas de água do mesmo. A mangueira vermelha (esquerda) (máx. 90 °C) é para a entrada de água quente, a mangueira azul (direita) (máx. 25 °C) é para a entrada de água fria.



AVISO :Assegure-se de que as ligações de água quente e fria são feitas correctamente quando instalar o produto. Caso contrário, as suas roupas sairão quentes e descoloridas no fim do processo de lavagem.

2. Aperte todas as porcas da mangueira manualmente. Nunca utilize uma ferramenta para apertar as porcas.



3. Abra completamente as torneiras após fazer a ligação da mangueira para verificar se existem fugas de água nos pontos de ligação. Se existir qualquer fuga, feche a torneira e retire a porca. Reaperte a porca cuidadosamente após verificar o vedante. Para evitar fugas de água e danos provocados por elas, mantenha as torneiras fechadas quando a máquina não estiver em uso.

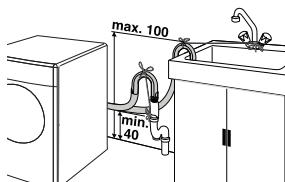
2.5 Ligar à drenagem

- A extremidade da mangueira de drenagem deve ser directamente ligada à rede de esgoto ou ao lavatório.



AVISO :A sua casa ficará inundada se a mangueira sair do seu compartimento durante a descarga de água. Além disso, há risco de escaldamento devido às altas temperaturas da lavagem! Para evitar tais situações e para assegurar entrada e descarga de água suave da máquina, aperte a extremidade da mangueira de descarga de tal forma que ela não se solte.

- A mangueira deve ser presa a uma altura mínima de 40 cm e máxima de 100 cm.
- No caso da mangueira ser levantada depois de baixada ao nível do chão ou próximo do chão (menos que 40 cm acima do solo), a descarga de água torna-se mais difícil e a roupa poderá sair excessivamente molhada. Por isso, respeite as alturas descritas na figura.

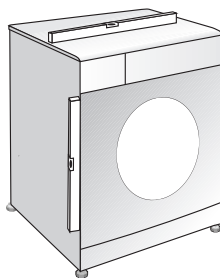


- Para evitar o fluxo de retorno de água suja para dentro da máquina e para permitir uma descarga fácil, não introduza a extremidade da mangueira dentro de água suja nem a coloque no escoadouro com mais do que 15 cm. Se for muito comprida, corte-lhe um pouco.
- A extremidade da mangueira não deverá ser dobrada, pisada e a mangueira não deverá ficar apertada entre o escoadouro e a máquina.
- Se o comprimento da mangueira for muito curto, utilize-a adaptando-lhe uma mangueira de extensão original. O comprimento da mangueira não deverá ser superior a 3,2 m. Para evitar fugas de água, a ligação entre a mangueira de extensão e a mangueira de descarga do produto deverá ser bem segura com uma abraçadeira apropriada, para que não se desprenda e provoque fugas.

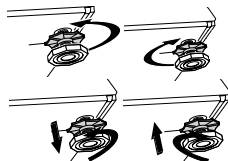
2.6 Ajustar os pés



AVISO :Para assegurar que o produto funcione mais silenciosamente e sem vibrações, deverá estar nivelado e equilibrado sobre os seus pés. Equilibre a máquina ajustando os pés. Caso contrário, o produto poderá deslocar-se do seu lugar e provocar problemas de compressão e vibrações.



1. Desaperte manualmente as porcas de bloqueio nos pés.
2. Ajuste os pés até que o produto fique nivelado e equilibrado.
3. Aperte manualmente de novo todas as porcas de bloqueio.



AVISO :Não use ferramentas para desapertar as porcas de bloqueio. Caso contrário, elas ficarão danificadas.

2.7 Ligação eléctrica

Ligue o produto a uma tomada de parede protegida por um fusível de 16 A. A nossa empresa não deverá ser responsabilizada por qualquer dano que possa ocorrer se o produto for utilizado sem uma ligação à terra conforme as normas locais.

- A ligação deverá estar em conformidade com os regulamentos nacionais.
- A ficha do cabo de alimentação deve ser de fácil alcance após a instalação.
- Se o valor actual do fusível ou do disjuntor na casa for inferior a 16 amperes, consulte um electricista qualificado para instalar um fusível de 16 amperes.
- A voltagem especificada no capítulo "Especificações técnicas" deve ser igual a voltagem eléctrica da sua casa.
- Não faça ligações através de cabos de extensão ou multi-tomadas.



AVISO :Os cabos de alimentação danificados deverão ser substituídos pelos Agentes de Assistência Técnica Autorizado.

Transporte do produto

1. Desligue o produto da tomada antes de o transportar.
2. Retire as ligações de fornecimento e de descarga de água.
3. Descarregue toda a água que ainda estiver dentro do produto. Consultar 5.5
4. Instale os parafuso de segurança para o transporte na ordem inversa ao procedimento de remoção; consultar 2.3



Nunca desloque o produto sem que os parafusos de segurança para o transporte estejam devidamente fixados no lugar!



AVISO :Os materiais de embalagem são perigosos para as crianças. Guarde os materiais de embalagem num local seguro, fora do alcance de crianças.

3 Preparação

3.1 Separar a roupa

- Separe a roupa de acordo com o tipo de tecido, cor, grau de sujidade e temperatura permissível da água.
- Observe as instruções presentes nas etiquetas do vestuário.

3.2 Preparar a roupa para a lavagem

- As roupas para lavar com metais pregados, tais como soutiens com suportes, fivelas de cintos e botões de metal danificarão a máquina. Retire as peças metálicas ou lave as roupas dentro de um saco de roupa ou fronha.
- Retire todos os objectos dos bolsos, tais como: moedas, canetas e clips de papel, vire os bolsos do avesso e escove-os. Tais objectos podem danificar o produto ou originar ruídos.
- Coloque as peças pequenas, como peúgas de criança e meias de vidro, num saco para roupas ou numa fronha.
- Ponha os cortinados na máquina sem os comprimir. Remova os itens pregados no cortinado.
- Feche os fechos de correr, cosa os botões soltos e remende os rasgões.
- Lave os produtos com a etiqueta "lavável na máquina" ou "lavável a mão" apenas num programa adequado.

- Não lave junto roupas brancas e coloridas. Roupas de algodão de cor escura e novas soltam muita tinta. Lave-as separadamente.
- As nódoas resistentes devem ser tratadas apropriadamente, antes da lavagem. Se não tiver a certeza, verifique junto a um local de limpeza a seco.
- Utilize somente corantes/modificadores de cor e removedores de calcário apropriados para máquina de lavar. Siga sempre as instruções da embalagem.
- Lave as calças e roupas delicadas do avesso.
- Guarde os itens de roupa feitos de lã Angorá no congelador por algumas horas, antes de lavar. Isto reduzirá a formação de borbotos.
- As roupas que estão sujeitas a materiais como farinha, pó de calcário, leite em pó, etc., devem ser intensamente sacudidas antes de colocar na máquina. Tais pós e poeiras na roupa poderão acumular-se nas partes interiores da máquina ao longo do tempo e podem causar danos.

3.3 O que pode ser feito para poupar energia

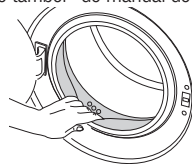
A informação seguinte ajudá-lo(a)-á a usar o produto de uma forma ecológica e com poupança de energia.

- Utilize o produto com a maior capacidade permitida pelo programa que seleccionou, mas não sobrecarregue; consulte "Tabela de consumo e programas".
- Observe sempre as instruções na embalagem do detergente.
- Lave a roupa levemente suja a baixas temperaturas.
- Use programas mais rápidos para pequenas quantidades de roupa ligeiramente suja.
- Não use a pré-lavagem e altas temperaturas para roupa que não esteja muito suja ou com nódoas.
- Se planeia secar a sua roupa numa máquina de secar, seleccione a velocidade de centrifugação mais alta recomendada durante o processo de lavagem.
- Não use quantidades excessivas de detergente além do recomendado na embalagem do mesmo.

3.4 Utilização inicial

Antes de começar a usar o produto, certifique-se que todas as preparações estão feitas de acordo com as instruções nas secções "Instruções importantes de segurança" e "Instalação".

Para preparar o produto para lavar roupa, execute a primeira operação no programa Limpeza do tambor. Se o seu produto não estiver equipado com o programa Limpeza do tambor, realize o procedimento de Utilização inicial conforme os métodos descritos no capítulo "5.2 Limpar a porta de carregamento e o tambor" do manual do utilizador.





Use um anti-calcário apropriado para máquinas de lavar.



Pode ter ficado alguma água no produto devido aos processos de controlo de qualidade na produção. Isto não é prejudicial para o produto.

3.5 Capacidade correcta de carregamento

A capacidade máxima de carregamento depende do tipo de roupa, do grau de sujidade e do programa de lavagem pretendido.

A máquina ajusta automaticamente a quantidade de água de acordo com o peso da roupa carregada.



Siga as informações da "Tabela de consumo e programas". Se sobrecarregada, o desempenho de lavagem da máquina diminuirá. Além disso, poderão ocorrer problemas de vibração e ruídos.

Tipo de roupa	Peso (g)
Roupão de banho	1200
Guardanapo	100
Edredão	700
Lençol	500
Capa de almofada	200
Toalha de mesa	250
Toalha de banho	200
Toalha de rosto	100
Vestido longo	200
Roupa interior	100
Fatos-macacos de homem	600
Camisa de homem	200
Pijamas de homem	500
Blusas	100

3.6 Carregar a roupa

1. Abra a porta de carregamento.
2. Coloque as roupas na máquina folgadoamente.
3. Empurre a porta de carregamento para a fechar, até ouvir um estalido. Verifique se não ficou nenhuma peça presa na porta.



A porta de carregamento fica bloqueada enquanto o programa estiver a decorrer. A porta só poderá ser aberta algum tempo depois do programa ter terminado.



AVISO :Se a roupa não for bem distribuída, podem surgir problemas de vibração e ruídos.

3.7 Usar o detergente e o amaciador

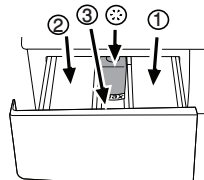


Ao usar detergente, amaciador, goma, corante de tecido, lixívia ou removedor de calcário, leia atentamente as instruções do fabricante na embalagem e observe os valores da dosagem sugeridos. Use o copo de medida, se disponível.

Gaveta do detergente

A gaveta do detergente é composta de três compartimentos:

- (1) para pré-lavagem
- (2) para lavagem principal
- (3) para o amaciador
- (*) além disso, há um sifão no compartimento do amaciador.



Detergente, amaciador e outros agentes de limpeza

- Adicione detergente e amaciador antes de iniciar o programa de lavagem.
- Nunca deixe aberta a gaveta do detergente enquanto o programa de lavagem estiver em andamento!
- Quando usar um programa sem pré-lavagem, não ponha detergente no compartimento de pré-lavagem (compartimento nº. "1").
- Num programa com pré-lavagem, não ponha detergente líquido no compartimento de pré-lavagem (compartimento nº. "1").
- Não selecione um programa com pré-lavagem se for usar um saco de detergente ou tampa dispensadora. Coloque o saco de detergente ou a tampa dispensadora directamente entre a roupa na máquina.
- Se for utilizar detergente líquido, não se esqueça de colocar o copo do detergente líquido no compartimento de lavagem principal (compartimento nº. "2").

Escolher o tipo de detergente

O tipo de detergente a ser usado depende do tipo e cor do tecido.

- Use diferentes detergentes para roupas brancas e de cor.
- Lave as suas roupas delicadas apenas com detergentes especiais (detergente líquido, champô para lâ, etc.), usados unicamente para roupas delicadas.
- Quando lavar roupas de cor escura e colchas, recomenda-se usar detergente líquido.
- Lave lãs com detergente específico para as mesmas.



AVISO :Use apenas detergentes fabricados especialmente para máquinas de lavar.



AVISO :Não use sabão em pó.

Ajustar a quantidade de detergente

A quantidade do detergente de lavagem a ser utilizado depende da quantidade de roupa, do seu grau de sujidade e da dureza da água.

- Não use quantidades que excedam as doses recomendadas na embalagem do detergente para evitar problemas de espuma excessiva, enxaguamento deficiente, gastos e também para proteger o ambiente.
- Use menos detergente para quantidades menores ou roupas levemente sujas.

Usar amaciadores

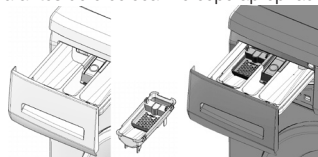
Verta o amaciador no compartimento correspondente da gaveta de detergente.

- Não exceda o nível (>max<) marcado no compartimento do amaciador.
- Se o amaciador tiver perdido a sua fluidez, dilua-a em água antes de o colocar na gaveta de detergente.

Usar detergentes líquidos

Se o produto contiver um copo para detergente líquido:

- Certifique-se que colocou o copo de detergente líquido no compartimento nº. "2".
- Se o detergente líquido tiver perdido a sua fluidez, dilua-o em água antes de o colocar no copo apropriado.



Se o produto não contiver um copo para detergente líquido:

- Não use detergente líquido para a pré-lavagem num programa com pré-lavagem.
- O detergente líquido mancha as suas roupas quando usado com a função Início protelado. Se for usar a função Início protelado, não utilize detergente líquido.

Usar detergente em gel e tablete

Aplice as instruções seguintes ao usar detergentes em pastilha, em gel ou semelhante.

- Se o detergente em gel for fluido e a sua máquina não contiver um copo especial para detergente líquido, coloque o detergente em gel no compartimento de detergente da lavagem principal durante a primeira entrada de água. Se a sua máquina contiver um copo para detergente líquido, encha o copo com o detergente antes de iniciar o programa.
- Se o detergente em gel não for fluido ou se for em cápsula, coloque-o directamente no tambor antes da lavagem.
- Coloque o detergente em tablete no compartimento de lavagem principal (compartimento nº "2") ou directamente no tambor antes da lavagem.

- Adicione amido líquido, amido em pó ou corante de tecido no compartimento para amaciador.
- Não use amaciador e amido ao mesmo tempo, num ciclo de lavagem.
- Limpe o interior da máquina com um pano húmido e limpo, após usar amido.

Usar branqueadores (lixívia)

- Selecione um programa com pré-lavagem e adicione o agente branqueador no início da pré-lavagem. Não coloque detergente no compartimento de pré-lavagem. Como uma aplicação alternativa, selecione um programa com enxaguamento extra e adicione o agente branqueador enquanto a máquina está a receber água do compartimento de detergente durante a primeira fase de enxaguamento.
- Não use agente branqueador e detergente misturados.
- Use uma pequena quantidade (aprox. 50 ml) de agente branqueador e enxague as roupas muito bem, já que pode causar irritação na pele. Não verta o agente branqueador sobre as roupas e não o utilize para roupas de cor.
- Quando usar lixívia à base de oxigénio, selecione um programa que lave em temperaturas baixas.
- As lixívia à base de oxigénio podem ser usadas junto com os detergentes; porém, se a densidade não for a mesma do detergente, coloque primeiro o detergente no compartimento nº. "2" na gaveta de detergente e espere até que o detergente escorra quando a máquina estiver a receber a água. Adicione o agente branqueador no mesmo compartimento quando a máquina ainda estiver a receber água.

Usar removedor de calcário

- Quando necessário, use removedores de calcário fabricados especialmente apenas para máquinas de lavar.



Os detergentes em tabletes podem deixar resíduos no compartimento de detergente. Se for este o caso, nas próximas lavagens coloque o detergente em tablete entre a roupa e feche a parte inferior do tambor.



Use o detergente em gel ou tablete sem seleccionar a função de pré-lavagem.

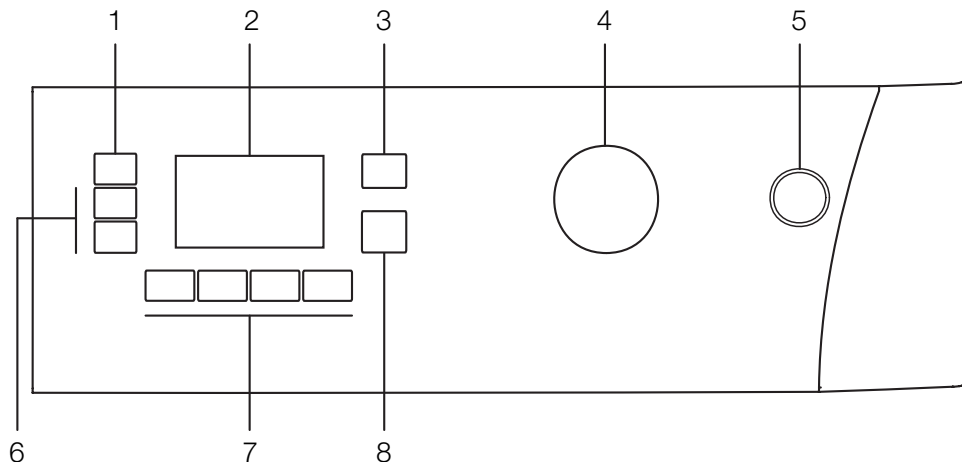
Usar amido

3.8 Dicas para uma lavagem eficiente

		Roupas			
		Cores leves e brancas	Cores	Cores escuras	Delicados/Lãs/Sedas
		(Escala de temperatura recomendada baseada no nível de sujidade: 40-90°C)	(Escala de temperatura recomendada baseada no nível de sujidade: fria-40°C)	(Escala de temperatura recomendada baseada no nível de sujidade: fria-40°C)	(Escala de temperatura recomendada baseada no nível de sujidade: fria-30°C)
Nível de sujidade	Muito sujas (nódoas difíceis, tais como gordura, café, frutas e sangue.)	Pode ser necessário realizar a pré-lavagem ou pré-tratar as nódoas. Os detergentes líquidos e em pó recomendados para roupas brancas, podem ser usados nas dosagens recomendadas para as roupas muito sujas. Recomenda-se usar detergentes em pó para eliminar nódoas de lama e de terra e nódoas que são sensíveis a lixívia.	Os detergentes líquidos e em pó recomendados para roupas de cor, podem ser usados nas dosagens recomendadas para as roupas muito sujas. Recomenda-se usar detergentes em pó para eliminar nódoas de lama e de terra e nódoas que são sensíveis a lixívia. Use detergentes sem lixívia.	Os detergentes líquidos apropriados para roupas de cor e escuras, podem ser usados nas dosagens recomendadas para as roupas muito sujas.	Prefira detergentes líquidos fabricados para roupas delicadas. As roupas de lã e de seda devem ser lavadas com detergentes especiais para lã.
	Com sujidade normal (Por exemplo, nódoas nos colarinhos e punhos causadas pelo suor do corpo)	Os detergentes líquidos e em pó recomendados para roupas brancas, podem ser usados nas dosagens recomendadas para as roupas com sujidade normal.	Os detergentes líquidos e em pó recomendados para roupas de cor, podem ser usados nas dosagens recomendadas para as roupas com sujidade normal. Use detergentes sem lixívia.	Os detergentes líquidos apropriados para roupas de cor e escuras, podem ser usados nas dosagens recomendadas para as roupas com sujidade normal.	Prefira detergentes líquidos fabricados para roupas delicadas. As roupas de lã e de seda devem ser lavadas com detergentes especiais para lã.
	Ligeiramente sujas (Sem nódoas visíveis.)	Os detergentes líquidos e em pó recomendados para roupas brancas, podem ser usados nas dosagens recomendadas para as roupas ligeiramente sujas.	Os detergentes líquidos e em pó recomendados para roupas de cor, podem ser usados nas dosagens recomendadas para as roupas ligeiramente sujas. Use detergentes sem lixívia.	Os detergentes líquidos apropriados para roupas de cor e escuras, podem ser usados nas dosagens recomendadas para as roupas ligeiramente sujas.	Prefira detergentes líquidos fabricados para roupas delicadas. As roupas de lã e de seda devem ser lavadas com detergentes especiais para lã.

4 Funcionar com o produto

4.1 Painel de controlo



1 - Botão de Ajuste da velocidade de centrifugação

2 - Visor

3 - Botão de Ajuste da temperatura

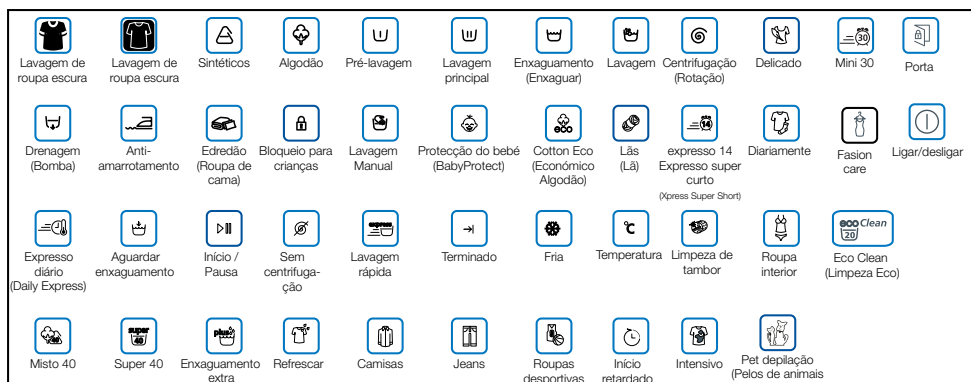
4 - Botão de Selecção do programa

5 - Botão On / Off

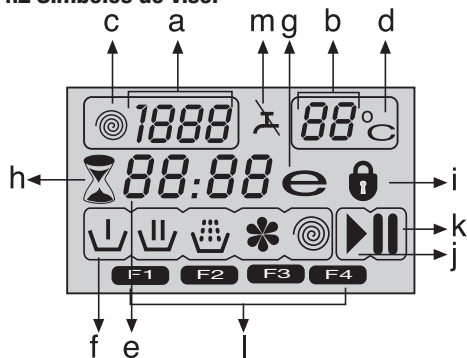
6 - Botões de Início retardado (+/-)

7 - Botões da Função auxiliar

8 - Botão Iniciar / Pausa / Cancelar



4.2 Símbolos do visor



- a - Indicador da velocidade de rotação
- b - Indicador da temperatura
- c - Símbolo de rotação
- d - Símbolo de temperatura
- e - Indicador de Início retardado e Tempo restante
- f - Símbolos do Indicador do programa (Pré-lavagem/Lavagem principal/Enxaguamento/Amaciador/Centrifugação)
- g - Símbolo de economia
- h - Símbolo de Início retardado
- i - Símbolo de Porta bloqueada
- j - Símbolo de iniciar
- k - Símbolo de pausa
- l - Símbolos da Função auxiliar
- m - Símbolo de Sem água

4.3 Preparar a máquina

Certifique-se que as mangueiras estão ligadas com firmeza. Ligue a ficha da máquina na tomada. Abra completamente a torneira. Coloque a roupa na máquina. Adicione detergente e amaciador de roupas.

4.4 Seleção do programa

Selecione o programa apropriado ao tipo, quantidade e grau de sujidade da roupa, de acordo com a "Tabela de consumo e programas" e a tabela de temperatura abaixo.

90°C	Algodão e linho branco muito sujos. (panos de tabuleiros de café, toalhas de mesa, toalhas, lençóis, etc.)
60°C	Roupas sintéticas ou de algodão e linho resistentes ao desbotamento, de cor, com sujidade normal (camisas, camisas de dormir, pijamas) e linho branco ligeiramente sujo (roupa interior, etc.)
40°C-30°C- Fria	Roupa mista incluindo tecidos delicados (cortinas de renda, etc.), sintéticos e lãs.

Selecione o programa desejado com o botão de seleção do programa.

i Os programas são limitados à velocidade de centrifugação mais alta apropriada para o tipo particular de tecido.

i Ao seleccionar um programa, considere sempre o tipo de tecido, cor, grau de sujidade e temperatura da água permitida.

i Selecione sempre a temperatura necessária mais baixa. Altas temperaturas implicam maior consumo de energia.

i Para mais detalhes sobre o programa, consulte a "Tabela de consumo e programas".

4.5 Programas principais

Dependendo do tipo de tecido, use os seguintes programas principais:

• Algodão

Use este programa para a sua roupa de algodão (tais como lençóis, edredão e fronhas, toalhas, roupões de banho, roupa interior, etc.). A sua roupa será lavada com movimentos de lavagem vigorosos num ciclo de lavagem mais longo.

• Sintéticos

Use este programa para lavar as suas roupas sintéticas (tais como camisas, blusas, algodão/sintéticas misturadas, etc.). Lava com um movimento suave e possui um ciclo de lavagem mais curto se comparado com o programa Algodões.

Para cortinas e tules, use o programa Sintético 40°C com as funções seleccionadas de pré-lavagem e anti-amarrotamento. Como as texturas entrelaçadas criam excessiva espuma, lave as rendas/tules com pouca quantidade de detergente dentro do compartimento de lavagem principal. Não coloque detergente no compartimento de pré-lavagem.

• Lã

Use este programa para lavar as suas roupas de lã. Selecione a temperatura apropriada de acordo com as etiquetas das suas roupas. Use detergentes apropriados para lãs.

4.6 Programas adicionais

Para casos especiais, há também programas adicionais disponíveis na máquina.

i Os programas adicionais podem diferir conforme o modelo da sua máquina.

• Económico Algodão

Poderá lavar as suas roupas de linho e de algodão resistentes normalmente sujas neste programa com a mais elevada poupança de energia e água comparada a todos os outros programas de lavagem apropriados para algodão. A temperatura real da água poderá diferir da temperatura de ciclo declarada. A duração do programa poderá ser encurtada automaticamente durante as últimas fases do programa se levar uma quantidade menor (por ex: ½ capacidade ou menos) de roupa. Neste caso o consumo de água e de energia será adicionalmente diminuído dando-lhe a oportunidade para mais lavagens económicas. Esta função encontra-se disponível para certos modelos que possuem um visor de tempo remanescente.

• BabyProtect (Protecção do bebé)

Use este programa para lavar roupa de bebé e roupas pertencentes a pessoas alérgicas. Um tempo maior de aquecimento e uma fase adicional de enxaguamento oferecem um nível maior de higiene.

• Lavagem Manual

Use este programa para lavar as suas roupas de lã/ delicadas que trazem as etiquetas "não lavável na máquina", cuja lavagem manual é recomendada. Lava a roupa com movimentos de lavagem muito suaves, para não as estragar.

• Expresso diário

Use este programa para lavar as suas roupas de algodão ligeiramente sujas num período curto de tempo.

• Expresso super curto

Use este programa para lavar pequenas quantidades das suas roupas de algodão ligeiramente sujas num período curto de tempo.

• Lavagem de roupa escura

Use este programa para lavar as suas roupas de cor escura ou a roupa que não quer que desbote. A lavagem é realizada com pouca acção mecânica e em baixas temperaturas.

Para a roupa de cor escura, é recomendado usar detergente líquido ou champô para lãs.

• Misto 40 (Mix 40)

Use este programa para lavar as suas roupas sintéticas e de algodão juntas, sem separá-las.

• Camisas


Use este programa para lavar juntos camisas feitas de algodão, tecidos sintéticos ou sintéticos misturados.

• Refrescar

Use este programa para remover o odor da roupa que foi usada apenas uma vez e não contém nódoas nem sujidade.

• Eco Clean (Limpeza Eco)


Use este programa, que é muito mais sensível para o ambiente e os recursos naturais, para lavar a sua roupa de algodão ligeiramente suja e sem nódoas (máx. 3,5 kg) num curto espaço de tempo e de forma económica.

 É recomendado usar detergente líquido ou detergente de lavagem em gel.

• Limpeza de tambor

Use este programa regularmente (uma vez a cada 1-2 meses) para limpar o tambor e proporcionar a higiene necessária. Execute o programa sem colocar roupa na máquina. Para obter melhores resultados, coloque um remover de calcário em pó para máquinas de lavar, dentro do compartimento para detergente II. Quando o programa estiver concluído, deixe a porta de carregamento entreaberta para secar o interior da máquina.

 Este não é um programa de lavagem. É um programa de manutenção.

 Não execute o programa quando houver algo dentro da máquina. Se tentar fazer isso, a máquina detecta que está carregada e aborta o programa.

4.7 Programas especiais

Para aplicações específicas, seleccione qualquer um dos seguintes programas.

• Enxaguamento

Use este programa quando quiser enxaguar ou engomar separadamente.

• Centrifugação + Bomba

Use esse programa para aplicar um ciclo de centrifugação adicional à sua roupa ou para descarregar a água da máquina.

Antes de seleccionar este programa, escolha a velocidade desejada de centrifugação e prima o botão Iniciar/Pausa/Cancelar. A máquina centrifugará a roupa com a velocidade de centrifugação definida e descarregará a água.

Se apenas pretender descarregar a água sem centrifugar a sua roupa, seleccione o programa Descarga+Centrifugação e depois seleccione a função Sem centrifugação com a ajuda do botão de ajuste da velocidade de centrifugação. Prima o botão Iniciar / Pausa / Cancelar.

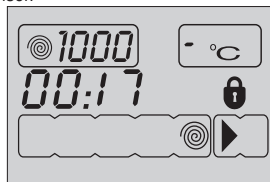


Use uma velocidade de centrifugação mais baixa para roupas delicadas.

4.8 Seleção de temperatura

Sempre que um novo programa é seleccionado, aparece no indicador de temperatura a temperatura máxima para o programa seleccionado.

Para diminuir a temperatura, prima o botão de ajuste da temperatura. A temperatura diminui com intervalos de 10° e finalmente, o símbolo "°-" a indicar a opção de lavagem a frio aparece no visor.



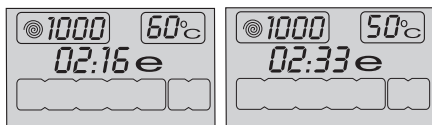
Se deslocar para a opção lavagem a frio e premir novamente o botão de ajuste da temperatura, a temperatura recomendada para o programa seleccionado aparece no visor. Prima novamente o botão de ajuste da temperatura para diminuir a temperatura.

Símbolo de economia

Indica os programas e as temperaturas que oferecem poupanças de energia.



O símbolo de economia não pode ser seleccionado nos programas Intensive e Hygiene, já que a lavagem é realizada em altas temperaturas, para proporcionar higiene. De igual modo, o símbolo de Economia não pode ser seleccionado também nos programas Baby, Refresh, Drum Cleaning, Spin e Rinse.



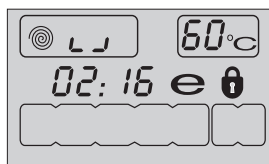
4.9 Selecção da velocidade de rotação

Sempre que um novo programa é seleccionado, a velocidade de centrifugação recomendada do programa seleccionado é exibida no indicador da velocidade de centrifugação.

Para diminuir a velocidade de centrifugação, prima o botão de Ajuste da velocidade de centrifugação. A velocidade de rotação diminui gradualmente. Depois, dependendo do modelo do produto, as opções "Espera enxag" e "Sem centrif." aparecem no visor. Veja a secção "Seleção da função auxiliar" para explicações sobre estas opções.



A opção Espera enxag é indicada com o símbolo "LJ" e a opção Sem centrif. é indicada com o símbolo "L-".



4.10 Tabela de consumo e programas

PT						Função auxiliar						Escala da temperatura em °C seleccionável	
Programa (°C)			Carga Max. (kg)	Consumo de água (lt)	Consumo de energia (kWh)	Velocida máx.***	Pré-lavagem	Lavagem rápida	Enxaguamento Plus	Anti-amarrotamento	Aguardar Lavagem		Pet hair removal (Remoção de pelos de animais domésticos)
Algodão	90	7	70	2.10	1600	•	•	•	•	•	•	•	90-Fria
Algodão	60	7	70	1.40	1600	•	•	•	•	•	•	•	90-Fria
Algodão	40	7	70	0.70	1600	•	•	•	•	•	•	•	90-Fria
BabyProtect (Protecção do bebé)	90	7	70	2.00	1600			*			•		90-30
Económico Algodão	60**	7	48	1.00	1600						•		60-Fria
Económico Algodão	60**	3.5	39	0.77	1600						•		60-Fria
Económico Algodão	40**	3.5	39	0.75	1600						•		60-Fria
Económico Algodão	40	7	60	0.84	1600						•		60-Fria
Sintéticos	60	3	45	1.09	1200	•	•	•	•	•	•	•	60-Fria
Sintéticos	40	3	45	0.45	1200	•	•	•	•	•	•	•	60-Fria
Eco Clean (Limpeza Eco)	20	3.5	35	0.16	1600						•		20
Misto 40 (Mix 40)	40	3	45	0.50	1200	•	•	•	•	•	•	•	40-Fria
Camisas	40	3	45	0.50	800	•	•	•	*	•	•		60-Fria
Expresso super curto	30	2	35	0.10	1400			•			•		30-Fria
Expresso diário	90	7	60	1.80	1400			•			•		90-Fria
Expresso diário	60	7	60	1.00	1400			•			•		90-Fria
Expresso diário	30	7	70	0.20	1400			•			•		90-Fria
Lã	40	1.5	42	0.20	1200			•			•		40-Fria
Lavagem Manual	30	1	30	0.15	1200								30-Fria
Lavagem de roupa escura	40	3	65	0.55	1200			*			•		40-Fria
Limpeza de tambor	70	-	90	1.70	800			*					70
Refrescar	-	2	20	0.03	1200						•		-

• : Seleccionável

* : Seleccionado automaticamente, não cancelar.

** : Programa de rotulagem de energia (EN 60456 Ed.3)

*** "Económico Algodão 40 °C e Económico Algodão 60 °C são os programas padrão." Estes programas são referidos como 'programa algodão 40 °C padrão' e programa algodão 60 °C padrão'

**** Se a velocidade máxima de centrifugação da sua máquina for inferior a este valor, pode apenas seleccionar até a velocidade máxima de centrifugação.

- : Consulte a descrição do programa para carga máxima.



As funções auxiliares na tabela podem variar conforme o modelo da sua máquina.



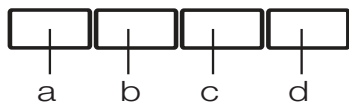
O consumo de energia e de água podem variar conforme as alterações na pressão da água, a dureza e temperatura da água, a temperatura ambiente, o tipo e quantidade de roupa, a selecção das funções auxiliares e velocidade de centrifugação e as alterações da voltagem eléctrica.



Pode ver o tempo de lavagem do programa que seleccionou no visor da máquina. É normal que ocorram pequenas diferenças entre o tempo exibido no visor e o tempo de lavagem real.

4.11 Seleção da função auxiliar

Selecione as funções auxiliares pretendidas antes de iniciar o programa. Além disso, também pode seleccionar ou cancelar as funções auxiliares que são apropriadas para o programa em execução, premindo o botão Iniciar / Pausa / Cancelar. Para tal, a máquina deve estar numa fase antes da função auxiliar que irá seleccionar ou cancelar. Dependendo do programa, prima os botões a, b, c ou d para seleccionar a função auxiliar pretendida. O símbolo da função auxiliar seleccionada aparece no visor.



Algumas funções não podem ser seleccionadas juntas. Se uma segunda função auxiliar entrar em conflito com a primeira que seleccionou antes de iniciar a máquina, a função seleccionada em primeiro lugar será cancelada e a seleção da segunda função auxiliar permanecerá activa. Por exemplo, se quiser seleccionar Lavagem rápida após ter seleccionado Pré-lavagem, a Pré-lavagem será cancelada e a Lavagem rápida permanecerá activa.



Uma função auxiliar que não for compatível com o programa não pode ser seleccionada. (Ver "Tabela de consumo e programas")



Os botões da função auxiliar podem variar conforme o modelo da sua máquina.

• Pré-lavagem

Uma pré-lavagem é vantajosa apenas para roupas muito sujas. Não usando a pré-lavagem poupará energia, água, detergente e tempo.

F1 aparece no visor quando selecciona esta função (a).

• Lavagem rápida

Esta função pode ser utilizada nos programas de Algodão e Sintéticos. Ela diminui os tempos de lavagem e também o número de fases de enxaguamento para roupas levemente sujas.

F2 aparece no visor quando selecciona esta função (b).



Quando seleccionar esta função, carregue a sua máquina com metade da carga máxima de roupa especificada na tabela de programas.

• Enxaguamento Plus

Esta função possibilita que a máquina realize outro enxaguamento além do já efectuado após a lavagem principal. Assim, o risco para peles sensíveis (bebés, peles alérgicas, etc.) serem afectados por resíduos mínimos de detergente na roupa é reduzido.

F3 aparece no visor quando selecciona esta função (c).

• Anti-amarrotamento

Esta função deixa as roupas menos amarrotadas quando estão a ser lavadas. O movimento do tambor é reduzido e a velocidade de centrifugação é limitada para evitar o amarrotamento. Além disso, a lavagem é realizada num nível mais alto de água.

F4 aparece no visor quando selecciona esta função (d).

• Aguardar Lavagem

Se não for retirar a sua roupa imediatamente após o término do programa, pode utilizar a função Aguardar enxaguamento para manter a sua roupa na água de enxaguamento final, para que não amarrotem como acontece quando não há água na máquina. Prima o botão Iniciar / Pausa / Cancelar após este processo se quiser descarregar a água sem centrifugar a sua roupa. O programa recomeçará e terminará após descarregar a água.

Se pretender centrifugar a roupa mantida na máquina, ajuste a Velocidade de centrifugação e prima o botão Iniciar / Pausa / Cancelar.

O programa recomeça. A água é descarregada, a roupa é centrifugada e o programa é concluído.

• Pet hair removal (Remoção de pelos de animais domésticos)

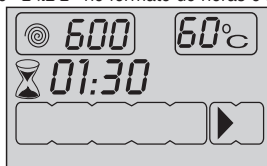
Esta função ajuda a remover mais eficientemente os pêlos de animais domésticos que permanecem na sua roupa. Ao seleccionar esta função, as fases de Pré-lavagem e Enxaguamento extra são adicionadas ao programa normal. Assim, a lavagem é realizada com mais água (30%) e os pêlos dos animais são removidos mais eficientemente.



AVISO : Nunca lave os seus animais domésticos na máquina de lavar.

4.12 Visor do tempo


O tempo restante para completar o programa aparece no visor, enquanto o programa está a executar. O tempo é exibido como "01:30" no formato de horas e minutos.




O tempo do programa pode diferir dos valores da "Tabela de consumo e programas", dependendo da pressão da água, dureza e temperatura da água, temperatura ambiente, quantidade e tipo de roupa, funções auxiliares seleccionadas e quebras na voltagem eléctrica.

Início retardado

Com a função de Início retardado, o início do programa pode ser retardado até 24 horas. A hora de início retardado pode ser aumentada em passos de 30 minutos.

 Não use detergente líquido quando definir o Início retardado! Há risco de manchar as roupas.

Abra a porta de carregamento, coloque a roupa e ponha o detergente, etc. Seleccione o programa de lavagem, a temperatura, a velocidade de centrifugação e, se necessário, as funções auxiliares. Defina o tempo de início retardado pretendido premindo os botões de Início retardado + ou -. O símbolo de Início retardado pisca. Prima o botão Iniciar / Pausa / Cancelar. A contagem para o início retardado inicia-se. O símbolo de Início retardado acende fixamente. O símbolo de iniciar aparece. “:” o sinal na metade da hora de início retardado no visor começa a piscar.

 Podem ser colocadas mais roupas durante o período de início retardado. No final da contagem, o símbolo de início retardado desaparece, o ciclo de lavagem inicia-se e o tempo do programa seleccionado aparece no visor.

Alterar o período de início retardado

Se quiser alterar a hora durante a contagem:

Prima o botão Iniciar / Pausa / Cancelar. “:” o sinal na metade da hora de início retardado no visor deixa de piscar. O símbolo de pausa aparece. O símbolo de Início retardado pisca. O símbolo de iniciar desaparece. Defina o tempo de início retardado pretendido premindo os botões de Início retardado + ou -. Prima o botão Iniciar / Pausa / Cancelar. O símbolo de Início retardado acende fixamente. O símbolo de pausa desaparece. O símbolo de iniciar aparece. “:” o sinal na metade da hora de início retardado no visor começa a piscar.

Cancelar a função de Início retardado

Se quiser cancelar a contagem do início retardado e iniciar o programa imediatamente:

Prima o botão Iniciar / Pausa / Cancelar. “:” o sinal na metade da hora de início retardado no visor deixa de piscar. O símbolo de iniciar desaparece. O símbolo de pausa e o símbolo de início retardado piscam. Diminua a hora de início retardado premindo o botão - de Início retardado. A duração do programa aparece após 30 minutos. Prima o botão Iniciar / Pausa / Cancelar para iniciar o programa.

4.13 Iniciar o programa

Prima o botão Iniciar / Pausa / Cancelar para iniciar o programa. O símbolo de início acenderá mostrando o arranque do programa. A porta de carregamento é bloqueada e o símbolo de porta bloqueada aparece no visor. O símbolo da fase a partir da qual o programa iniciou aparece no visor (Pré-lavagem, Lavagem principal, Enxaguamento, Amaciador e Rotação).

4.14 Andamento do programa

O andamento de um programa em execução aparece no visor com um conjunto de símbolos.

O símbolo correspondente aparece no visor no início de cada fase do programa e todos os símbolos permanecem acesos no final do programa. O símbolo mais distante do

lado direito indica a fase actual do programa.

Pré-lavagem

Se a função auxiliar de Pré-lavagem é seleccionada, o símbolo de Pré-lavagem aparece no visor a indicar que a fase de pré-lavagem iniciou.

Lavagem principal

O símbolo de Lavagem principal a indicar que a fase de lavagem principal começou, aparece no ecrã.

Enxaguamento


O símbolo de Enxaguamento a indicar que a fase de enxaguamento começou, aparece no ecrã.

Amaciador

O símbolo de Amaciador a indicar que a fase de amaciador começou, aparece no ecrã.

Centrifugação

Aparece no início da fase de centrifugação final e permanece aceso durante os programas especiais de Centrifugação e Bomba.

 Se a máquina não passar para a fase de rotação, a função de Aguardar enxaguamento pode estar activa ou o sistema de detecção automática da carga desequilibrada pode estar activado devido a distribuição desigual da roupa na máquina.

4.15 Bloqueio da porta de carregamento

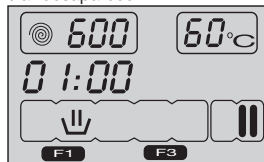
Há um sistema de bloqueio na porta de carregamento da máquina que impede a abertura da porta, quando o nível da água está inadequado.

O símbolo de porta bloqueada aparece quando a porta de carregamento está bloqueada. Este símbolo piscará até que a porta de carregamento este pronta para ser aberta, quando o programa estiver concluído ou a máquina em pausa. Não force a abertura da porta de carregamento neste fase. O símbolo desaparece quando a porta puder ser aberta. Poderá abrir a porta quando o símbolo desaparecer.

4.16 Alterar as selecções após o programa ter iniciado

Mudar a máquina para o modo de pausa

Prima o botão Iniciar / Pausa / Cancelar para mudar a sua máquina para o modo de pausa. O símbolo de Pausa aparece no visor a indicar que a máquina está pausada. O símbolo de iniciar desaparece.



Alterar as definições de velocidade e temperatura para as funções auxiliares

Dependendo da fase em que o programa se encontra, pode cancelar ou activar as funções auxiliares; consultar "Seleção da função auxiliar".

Também pode alterar as definições de velocidade e temperatura; ver "Seleção da velocidade de centrifugação"

e "Seleção da temperatura".

Adicionar ou retirar roupas

Prima o botão Iniciar / Pausa / Cancelar para mudar a sua máquina para o modo de pausa. A luz de andamento do programa da fase correspondente durante a qual a máquina foi levada para o modo de pausa piscará. Aguarde até que a porta de carregamento possa ser aberta. Abra a porta de carregamento e adicione ou retire roupa. Feche a porta de carregamento e adicione ou retire roupa. Feche a porta de carregamento. Se necessário, faça as alterações nas funções auxiliares e definições da temperatura e velocidade. Prima o botão Iniciar / Pausa / Cancelar para iniciar a máquina.



A porta de carregamento não abrirá se a temperatura da água na máquina estiver alta ou se o nível da água estiver acima da abertura da porta.

4.17 Bloqueio para crianças

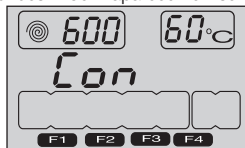
Use a função de Bloqueio para crianças para impedir as crianças de brincarem com a máquina. Assim, pode evitar qualquer alteração no programa em andamento.



Pode ligar e desligar a máquina com o botão On / Off quando o bloqueio para crianças está activo. Ao ligar novamente a máquina, o programa recomeçará a partir de onde parou.

Para activar o bloqueio para crianças:

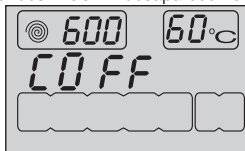
Mantenha premido os 2° e 4° botões da Função auxiliar durante 3 segundos. "Con" aparece no visor.



A mesma frase aparecerá no visor se premir qualquer botão quando o bloqueio para crianças estiver activado.

Para desactivar o bloqueio para crianças:

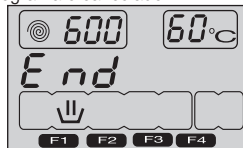
Mantenha premido os 2° e 4° botões da Função auxiliar durante 3 segundos. "COFF" desaparece no visor.



Não se esqueça de desactivar o bloqueio para crianças no final do programa, se tiver sido activado antes. Caso contrário, a máquina não permitirá seleccionar um novo programa.

4.18 Cancelar o programa

Prima o botão Iniciar / Pausa / Cancelar por 3 segundos. O símbolo de iniciar pisca. O símbolo da fase na qual o programa foi cancelado permanece aceso. "End" aparece no visor e o programa é cancelado.



Se quiser abrir a porta de carregamento após ter cancelado o programa mas não puder abrir a porta porque o nível de água na máquina está acima da abertura da porta de carregamento, então, rode o botão de Seleção do programa para o programa Bomba+Centrifugação e descarregue a água da máquina.

4.19 A máquina está no modo de Aguardar enxaguamento

O símbolo de Centrifugação pisca e o símbolo de Pausa acende-se quando a máquina está no modo de Aguardar enxaguamento.

Se quiser centrifugar a sua roupa quando a máquina estiver neste modo:

Ajuste a velocidade de centrifugação e prima o botão Iniciar / Pausa / Cancelar. O símbolo de pausa desaparece e o símbolo de início aparece. O programa recomeça, descarrega a água e centrifuga a roupa.

Se quiser apenas descarregar a água sem centrifugar: Basta premir o botão Iniciar / Pausa / Cancelar. O símbolo de pausa desaparece. O símbolo de iniciar aparece. O programa recomeça e apenas descarrega a água.

4.20 Fim do programa

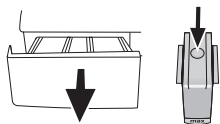
"Fim"(End) aparece no visor no final do programa. Os símbolos das fases do programa permanecem acesos. A função auxiliar, velocidade de rotação e temperatura que seleccionou no início do programa permanecem seleccionados.

5 Manutenção e limpeza

A durabilidade do produto estende-se e os problemas diminuem se for limpo em intervalos regulares.

5.1 Limpar a gaveta de detergente

Limpe a gaveta de detergente em intervalos regulares (a cada 4-5 ciclos de lavagem) como mostrado abaixo, para evitar a acumulação de detergente em pó ao longo do tempo.



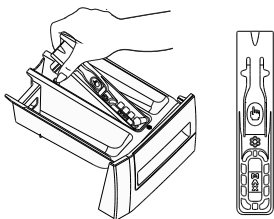
1. Pressione a parte pontuada no sifão no compartimento do amaciador e puxe na sua direcção até que o compartimento seja retirado da máquina.



Se uma quantia maior do que o normal de água e amaciador misturados começar a juntar-se no compartimento do amaciador, o sifão deve ser limpo.

2. Lave a gaveta de detergente e o sifão com bastante água tépida num lavatório. Calce luvas protectoras ou use uma escova adequada para evitar tocar a pele nos resíduos na gaveta quando limpar.
3. Volte a gaveta para o seu lugar após a limpeza e certifique-se que ficou bem encaixada.

Se a sua gaveta de detergente for uma das indicadas na seguinte figura:



Levante a parte de trás do sifão para a remover, conforme ilustrado. Após realizar os procedimentos de limpeza acima mencionados, recoloque o sifão e empurre a sua parte frontal para baixo, até se certificar que a aba de bloqueio fica encaixada.

5.2 Limpar a porta de carregamento e o tambor

Resíduos de amaciador, detergente e sujidade podem acumular-se na sua máquina com o tempo e causar odores desagradáveis e comprometer a lavagem. Para evitar isto, use o programa **Limpeza do tambor**. Se a máquina não possuir o programa **Limpeza do tambor**, use o programa Algodão-90 e seleccione também as funções auxiliares **Água adicional** ou **Enxaguamento extra**. Execute o programa Antes de iniciar o programa, coloque 100 g, no máximo, de pó anti-calcário no compartimento de detergente de lavagem principal (compartimento nº 2). Se o anti-calcário estiver em forma de pastilha, coloque apenas uma pastilha no compartimento nº 2. Seque o interior do fole com um pano limpo após o programa ter sido concluído.

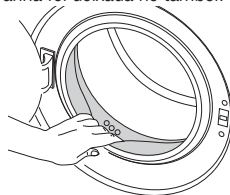


Repita o processo de limpeza do tambor a cada 2 meses.



Use um anti-calcário apropriado para máquinas de lavar.

Após cada lavagem certifique-se de que nenhuma substância estranha foi deixada no tambor.



Se os orifícios mostrados abaixo na figura estiverem bloqueados, abra os orifícios usando um palito de dentes.



Objectos metálicos estranhos poderão causar nódos de ferrugem no tambor. Limpe as nódos na superfície do tambor usando agentes de limpeza para aço inoxidável. Nunca use esponja de aço ou de fios de aço.



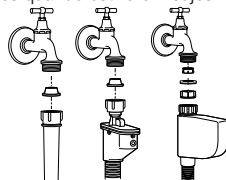
AVISO : Nunca use esponjas ou materiais para esfregar. Poderão danificar as superfícies pintadas e plásticas.

5.3 Limpar a estrutura e o painel de controlo

Limpe a estrutura da máquina com água e sabão ou detergente em gel neutro não corrosivo sempre que necessário e seque com um pano macio. Use um pano macio e um pano húmido para limpar o painel de controlo.

5.4 Limpar os filtros de entrada de água

Há um filtro no final de cada válvula de entrada de água atrás da máquina e também na extremidade de cada mangueira de entrada de água onde foram ligadas à torneira. Estes filtros evitam que substâncias estranhas e a sujidade da água entrem na máquina de lavar. Os filtros devem ser limpos quando estiverem sujos.



1. Feche as torneiras.
2. Remova as porcas das mangueiras de entrada de água para aceder aos filtros nas válvulas de entrada de água. Limpe-os com uma escova apropriada. Se os filtros estiverem muito sujos, pode extrai-los com alicates e limpá-los.
3. Retire os filtros pelas extremidades chatas das mangueiras de entrada de água com as juntas e limpe-os totalmente em água corrente.

4. Recoloque as juntas e filtros cuidadosamente nos seus lugares e aperte as roscas da mangueira manualmente.

5.5 Descarregar a água remanescente e limpar o filtro da bomba

O sistema de filtro na sua máquina evita que os itens sólidos como botões, moedas e fibras de tecidos entupam o impulsor da bomba durante a descarga da água de lavagem. Assim, a água será descarregada sem qualquer problema e a durabilidade da bomba prolongar-se-á. Se a sua máquina deixar de descarregar a água, o filtro da bomba está entupido. O filtro deve ser limpo sempre que entupido ou a cada 3 meses. A água deve ser primeiro descarregada para limpar o filtro da bomba. A água também deve ser completamente descarregada antes de transportar a máquina (por ex., se mudar para outra casa) e no caso de congelação da água.



AVISO : Substâncias estranhas deixadas no filtro da bomba podem danificar a sua máquina ou causar problemas de ruídos.

Para limpar o filtro sujo e descarregar a água:

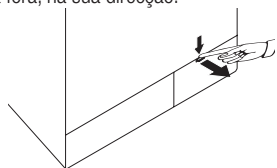
1. Retire a ficha da máquina da tomada para cortar a alimentação eléctrica.



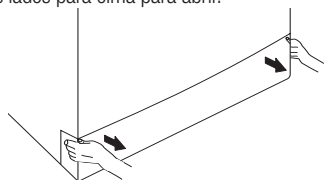
AVISO : A temperatura da água no interior da máquina pode chegar a 90 °C. Para evitar riscos de queimaduras, o filtro só deve ser limpo após a água da máquina ter arrefecido.

2. Abra a tampa do filtro.

Se a tampa do filtro for composta de duas peças, pressione a aba na tampa do filtro para baixo e puxe a peça para fora, na sua direcção.



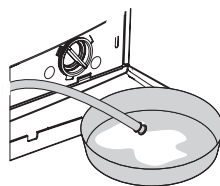
Se a tampa do filtro for de uma peça, puxe a tampa em ambos os lados para cima para abrir.



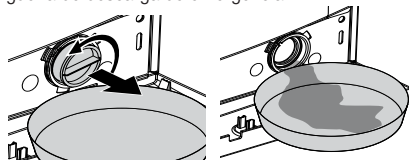
Pode retirar a tampa do filtro empurrando levemente para baixo com uma ferramenta fina e pontiaguda de plástico, através da abertura sobre a tampa do filtro. Não use ferramentas pontiagudas de metal para remover a tampa.

3. Alguns dos nossos produtos possuem mangueira de descarga de emergência e outros não. Siga os passos abaixo para descarregar a água.

Descarregar a água quando o produto possui uma mangueira de descarga de emergência:



- a. Puxe a mangueira de descarregamento de emergência para fora do seu vedante
- b. Coloque um recipiente grande na extremidade da mangueira. Descarregue a água para dentro do recipiente, puxando a bucha na extremidade da mangueira. Quando o recipiente estiver cheio, bloqueie a entrada da mangueira, voltando a colocar a bucha. Após esvaziar o recipiente, repita o procedimento acima para descarregar completamente a água da máquina.
- c. Quando terminar de descarregar a água, feche novamente a extremidade com a bucha e encaixe a mangueira no seu lugar.
- d. Rode o filtro da bomba para o extrair. Descarregar a água quando o produto não possui uma mangueira de descarga de emergência:



- a. Coloque um recipiente largo na frente do filtro para receber a água que escorre do filtro.
- b. Desaperte o filtro da bomba (sentido anti-horário) até que a água comece a correr. Dirija o fluxo de água para dentro do recipiente que colocou na frente do filtro. Tenha um pano à mão para absorver a água entornada.
- c. Quando descarregar toda a água do interior da máquina, extraia totalmente o filtro rodando-o.
4. Limpe quaisquer resíduos dentro do filtro bem como as fibras, se houver, em volta da área do propulsor da bomba.
5. Instale o filtro.
6. Se a tampa do filtro for composta de duas peças, feche a tampa do filtro pressionando a aba. Se for de uma peça, encaixe primeiro as abas nos seus lugares na parte inferior e depois pressione a parte superior para fechar.

6 Especificações técnicas

Modelos	WMB 71042 PTLMA
Capacidade máxima de roupa seca (Kg)	7
Altura (cm)	84
Largura (cm)	60
Profundidade (cm)	50
Peso líquido (± 4 kg.)	63
Entrada eléctrica (V/Hz)	230 V / 50Hz
Corrente total (A)	10
Potência total (W)	2200
Velocidade de centrifugação (rpm máx.)	1000
Potência no modo de espera (standby) (W)	1.00
Potência no modo desligado (W)	0.20
Código do modelo principal	8810
Entrada única de água / Entrada dupla de água	• / -

- Disponível



As especificações técnicas podem ser alteradas sem aviso prévio para melhorar a qualidade do produto.



As figuras neste manual são apenas esquemas e podem não corresponder exactamente ao produto.



Os valores exibidos nos rótulos da máquina ou na documentação que acompanha o produto são obtidos em laboratório, de acordo com padrões relevantes. Dependendo das condições ambientais e operacionais do produto, esses valores podem variar.

7 Resolução de problemas

O programa não pode ser iniciado ou seleccionado.

- A máquina de lavar foi mudada para o modo de auto-protecção devido a um problemas de fornecimento (tensão da linha, pressão da água, etc.). >>> *Prima o botão Iniciar / Pausa durante 3 segundos para restabelecer a máquina para as definições de fábrica. (Ver "Cancelar o programa")*

Água na máquina.

- Pode ter ficado alguma água no produto devido aos processos de controlo de qualidade na produção. >>> *Isto não é uma falha; a água não é prejudicial à máquina.*

A máquina vibra ou produz ruídos.

- A máquina pode estar desnivelada. >>> *Ajuste os pés para nivelar a máquina.*
- Alguma substância sólida pode ter entrado no filtro da bomba. >>> *Limpe o filtro da bomba*
- Os parafusos de segurança para o transporte não foram removidos. >>> *Remova os parafusos de segurança para o transporte.*
- Pode haver uma quantidade muito pequena de roupa na máquina. >>> *Adicione mais roupas à máquina.*
- A máquina pode estar sobrecarregada com roupas. >>> *Retire alguma roupa da máquina ou distribua a carga manualmente, para a equilibrar uniformemente na máquina.*
- A máquina pode estar encostada a um item duro. >>> *Certifique-se que a máquina não está encostada em nada.*

A máquina parou logo após o programa ter iniciado.

- A máquina pode ter parado temporariamente devido à baixa voltagem. >>> *Ela retomará o funcionamento quando a voltagem retornar ao nível normal.*

A contagem regressiva do tempo do programa não funciona. (Nos modelos com visor)

- O temporizador pode parar durante a entrada de água. >>> *O indicador do temporizador não contará até que a máquina receba a quantidade adequada de água. A máquina esperará até que haja quantidade suficiente de água, para evitar resultados deficientes de lavagem devido a falta de água. Depois disso, o indicador do temporizador recomeçará a contagem.*
- O temporizador pode parar durante a fase de aquecimento. >>> *O indicador do temporizador não contará até que a máquina atinja a temperatura seleccionada.*
- O temporizador pode parar durante a fase de centrifugação. >>> *O sistema de detecção automático de carga desequilibrada pode ter sido activado devido a uma distribuição desigual da roupa no tambor.*
- A máquina não passa para a fase de centrifugação quando a roupa não está uniformemente distribuída no tambor, para evitar qualquer dano à máquina e ao ambiente circundante. A roupa deverá ser reorganizada e re-centrifugada.

Escorre espuma da gaveta de detergente.

- Está ser utilizado demasiado detergente. >>> *Misture 1 colher de sopa de amaciador e ½ litro de água e verta no compartimento de lavagem principal da gaveta de detergente.*
- Coloque detergente na máquina, adequado para os programas e cargas máximas indicadas na "Tabela de consumo e programas". Quando usar químicos adicionais (removedores de nódoas, lixívia, etc), reduza a quantidade de detergente.

A roupa permanece molhada no final do programa

- Pode ter ocorrido formação excessiva de espuma e o sistema automático de absorção de espuma pode ter sido activado, devido a demasiado uso de detergente. >>> *Use a quantidade de detergente recomendada.*
- A máquina não passa para a fase de centrifugação quando a roupa não está uniformemente distribuída no tambor, para evitar qualquer dano à máquina e ao ambiente circundante. A roupa deverá ser reorganizada e re-centrifugada.



AVISO : Se não puder eliminar os problemas apesar de seguir as instruções desta secção, consulte o seu Agente de Assistência Técnica Autorizado. Nunca tente reparar um produto defeituoso por conta própria.

لا يمكن بدء تشغيل البرنامج أو اختياره.

- انتقال الغسالة إلى وضع الحماية الذاتية بسبب مشكلة في الإمداد (على سبيل المثال جهد التيار أو ضغط الماء وغير ذلك) <<< اضغط مطوّلًا على الزر Start (بدء التشغيل/Pause (الإيقاف) لمدة 3 ثوانٍ لإعادة ضبط الغسالة على إعدادات المصنع. (انظر "إلغاء البرنامج")

يوجد ماء في الغسالة.

- قد يتبقى بعض الماء في الغسالة نتيجة عمليات مراقبة الجودة. <<< لا يعد هذا الأمر عطل. فالماء غير ضار بالغسالة. تهتز الغسالة أو تصدر ضوضاء.

- قد يكون وقوف الغسالة غير مضبوط. <<< قم بضبط أقدام الغسالة لاستوائها.
- قد تكون هناك مادة غريبة دخلت في فلتر المضخة. <<< قم بتنظيف فلتر المضخة.
- لم تتم إزالة مسامير تأمين النقل. <<< قم بإزالة مسامير تأمين النقل.
- قد تكون كمية الغسيل في الغسالة قليلة جدًا. <<< قم بإضافة المزيد من الملابس.
- قد تكون الغسالة محملة بكمية زائدة من الغسيل. <<< أخرج بعض الغسيل من الغسالة أو وزع الحمولة باليد لموازنته في الغسالة بطريقة متجانسة.
- الغسالة مائلة على شئى صلب. <<< احرص على عدم ميل الغسالة على أي شئى.

توقفت الغسالة بعد فترة قصيرة من بدء البرنامج.

- يمكن أن تتوقف الغسالة بشكل مؤقت نتيجة لانخفاض الجهد الكهربى. <<< ستعاود الغسالة العمل عندما يعود الجهد إلى المعدل الطبيعي.

العدد تنازلي لوقت البرنامج لا يعمل. (الطرز التي بها شاشة)

- يمكن أن يتوقف الموقت أثناء سحب الماء. <<< لن يقوم مؤشر الموقت بالعد التنازلي حتى تمتلئ الغسالة بالكمية المناسبة من الماء. تنتظر الغسالة حتى تتوافر الكمية المناسبة من الماء لتجنب نتائج غسيل غير مرضية بسبب نقص الماء. سوف يستأنف مؤشر الموقت العد التنازلي بعد ذلك.
- يمكن أن يتوقف الموقت أثناء خطوة التسخين. <<< لن يقوم مؤشر الموقت بالعد التنازلي حتى تصل الغسالة إلى درجة الحرارة المحددة.
- يمكن أن يتوقف الموقت أثناء خطوة العصر. <<< يمكن أن يكون قد تم تفعيل نظام الكشف التلقائي عن الحمولة غير المتزنة نتيجة التوزيع غير المتوازن للملابس في الاسطوانة.
- لا تنتقل الغسالة إلى عملية العصر عندما تكون الملابس موزعة توزيعًا غير متوازن في الاسطوانة وذلك لتجنب الإضرار بالغسالة والبيئة المحيطة بها. يجب إعادة ترتيب الملابس وإعادة عملية التدوير.

تخرج رغوة فائضة من درج المنظف.

- تم استخدام كمية كبيرة من المنظف. <<< قم بمزج ملعقة كبيرة من المنعم مع نصف لتر ماء واسكبها في تجويف الغسيل من درج المنظف.
- ضع المنظف في الغسالة المناسب للبرنامج وللحد الأقصى من الحمولة المشار إليه في "جدول الاستهلاك والبرنامج". عند استخدام كمية إضافية من المواد الكيميائية (مزيل البقع أو المبيضات... الخ) قم بتخفيض كمية المنظف.

تظل الملابس مبتلة في نهاية البرنامج.




- قد تظهر الرغوة الزائدة وقد يتم تنشيط نظام امتصاص الرغوة التلقائي نتيجة لاستخدام المنظف بصورة زائدة. <<< استخدم فقط الكمية المناسبة من المنظف.
- لا تنتقل الغسالة إلى عملية العصر عندما تكون الملابس موزعة توزيعًا غير متوازن في الاسطوانة وذلك لتجنب الإضرار بالغسالة والبيئة المحيطة بها. يجب إعادة ترتيب الملابس وإعادة عملية التدوير.

تحذير: إذا لم تتمكن من تخفيف المشكلة على الرغم من اتباع التعليمات في هذا القسم، استشر الوكيل أو مركز الخدمة المعتمد. لا تحاول إصلاح الغسالة العاطلة بنفسك مطلقًا.

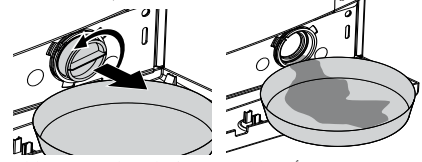


WMB 71042 PTLMA	الموديلات
7	أقصى سعة غسيل جاف (بالكيلوجرام)
84	الارتفاع (سم)
60	العرض (سم)
50	العمق (سم)
63	الوزن الصافي (+/- كجم)
230 V / 50Hz	التيار الكهربائي (فولت/هرتز)
10	إجمالي التيار (بالأمبير)
2200	الطاقة الكلية (وات)
1000	سرعة الدوران (حد أقصى دورة بالساعة)
1.00	نظام الاستعداد للطاقة (وات)
0.20	نظام إيقاف للطاقة (وات)
8810	كود الموديل الأساسي
- / •	مدخل مياه وحيد / مدخل مياه ثنائي

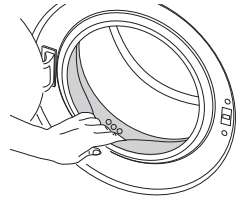
• متاح

قد تخضع مواصفات هذا الجهاز للتغيير دون إخطار مسبق لأغراض تحسين جودة المنتج.	
الأشكال الواردة في هذا الدليل مجرد أشكال تخطيطية وقد لا تتطابق تماماً مع المنتج الخاص بك.	
تم الحصول على القيم الواردة بملصقات المنتج أو بالمراجع المرفقة به في المعمل وفقاً للمعايير ذات الصلة. وقد تختلف القيم وفقاً لظروف تشغيل الجهاز والظروف البيئية.	

تصريف الماء في الغسالات غير المزودة بخراطوم تصريف طوارئ:



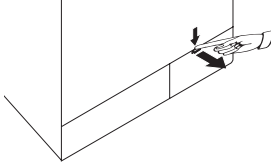
- أ. ضع وعاء كبير أمام الفلتر لاستقبال الماء المتدفق من الفلتر.
- ب. قم بفك فلتر المضخة (عكس عقارب الساعة) حتى يبدأ الماء بالتدفق خارجها. ضع الماء المتدفق في الوعاء الموجود أمام الفلتر. استعمل دائماً قطعة من القماش لامتنصاص أي ماء منسكب.
- ج. عند انتهاء الماء داخل الغسالة، انزع الفلتر تماماً عن طريق تدويره.
4. قم بتنظيف أي بقايا موجودة داخل الفلتر والألياف الموجودة حول الدفاعة المروحية الخاصة بالمضخة، في حال وجود أي منها.
5. ركب الفلتر.
6. إذا كان غطاء الفلتر مكوناً من قطعتين، أغلق غطاء الفلتر بالضغط على اللسان. إذا كان الفلتر مكوناً من قطعة واحدة، ضع الألسنة في الجزء السفلي في أماكنها واضغط على الجزء العلوي للإغلاق.



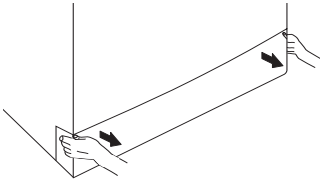
تحذير: قد ترتفع درجة حرارة الماء داخل الغسالة إلى 90 درجة مئوية. لتجنب خطر الحرق، يجب تنظيف الفلتر بعد تبريد الماء في الغسالة.



2. افتح غطاء الفلتر.
إذا كان غطاء الفلتر مكوناً من قطعتين، اضغط على اللسان الموجود بغطاء الفلتر لأسفل واسحب القطعة للخارج باتجاهك.



إذا كان غطاء الفلتر قطعة واحدة، اسحب الغطاء من كلا الجانبين من أعلى لفتحه.



في حالة انسداد الفتحة السفلية المبينة في الشكل، افتح الفتحة باستخدام خلة أسنان.

سنتسبب جسيمات المعادن الغريبة في حدوث بقع الصدأ في الأسطوانة. نظف البقع على سطح الأسطوانة باستخدام مواد تنظيف الصلب الذي لا يصدأ. ولا تستخدم مطلقاً الليف المعدني أو السلكي.

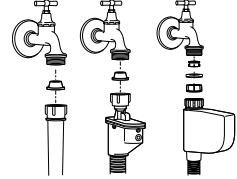


تحذير: لا تستخدم الإسفنج أو المواد الكاشطة مطلقاً. فقد تتسبب هذه المواد في إلحاق أضرار بالأسطح المطلوبة والبلاستيكية.



5.3 تنظيف جسم الغسالة ولوحة التحكم
امسح جسم الغسالة بالماء والصابون أو منظف جل متعادل لا يسبب التآكل في حالة الضرورة، وجففه بقطعة قماش ناعمة.
استخدم فقط قطعة قماش ناعمة ورطبة لتنظيف لوحة التحكم.

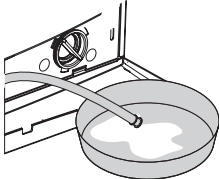
5.4 تنظيف فلترات مدخل الماء
يوجد فلتر في طرف كل صمام من صمامات سحب الماء عند الجزء الخلفي من الغسالة وأيضاً في طرف كل خرطوم من خرطوم سحب الماء المتصلة بالصنوبر. تعمل هذه الفلاتر على منع المواد الغريبة والأوساخ الموجودة في الماء من دخول الغسالة. وينبغي تنظيف الفلاتر عندما تتسخ.



يمكنك إخراج غطاء الفلتر عن طريق الضغط برفق لأسفل بواسطة أداة بلاستيكية دقيقة عبر الفتحة أعلى غطاء الفلتر. لا تستخدم أدوات معدنية حادة لإزالة الغطاء.



3. بعض الغسالات مزودة بخرطوم تصريف طوارئ والبعض غير مزود به. اتبع الخطوات أدناه لتصريف المياه.
تصريف الماء في الغسالات المزودة بخرطوم تصريف طوارئ:



أ. اسحب خرطوم تصريف الطوارئ من مبيته
ب. ضع وعاء كبير عند طرف الخرطوم. قم بتصريف الماء جيداً داخل الوعاء عن طريق نزع السدادة الموجودة في طرف الخرطوم. بعد امتلاء الوعاء، قم بسد مدخل الخرطوم بإعادة تركيب السدادة. وبعد تفريغ الوعاء كرر الإجراء السابق لتصريف الماء من الغسالة بالكامل.
ج. عند الانتهاء من تصريف الماء، أغلق نهاية الخرطوم بالسدادة مرة أخرى وثبت الخرطوم في مكانه.
د. شغل فلتر المضخة لسحبها للخارج.

1. أغلق الصنابير.
2. فك صواميل خرطوم سحب الماء للوصول إلى الفلاتر في صمامات سحب الماء. قم بتنظيفها باستخدام فرشاة مناسبة. في حالة اتساع الفلاتر بشدة، أخرجها بكمامة وقم بتنظيفها.
3. أخرج الفلاتر الموجودة على الأطراف المسطحة لخرطوم سحب الماء بحشياتها وقم بتنظيفها بالكامل باستخدام ماء مندفَع.
4. أعد تركيب الحشيات والفلاتر بعناية في أماكنها وأحكام ربط صواميل الخرطوم باليد.

5.5 تصريف الماء المتبقي وتنظيف فلتر المضخة
يعمل نظام الفلتر بالغسالة على منع مرور الشوائب الصلبة مثل الأرز والعملات والأنسجة العالقة خلال المضخة أثناء تصريف ماء الغسيل. لذا، يتم تصريف الماء دون ظهور أية مشكلة ويطول عمر خدمة المضخة.

إذا فشلت الغسالة في تصريف الماء، فقد يكون فلتر المضخة مسدوداً. ويجب تنظيف الفلتر في حالة انسداده أو كل 3 أشهر. ينبغي تصريف الماء بالكامل أولاً من أجل تنظيف فلتر المضخة.
بالإضافة لذلك، قبل نقل الغسالة (على سبيل المثال، عند نقلها إلى منزل آخر) وفي حالة تجمد الماء، يجب تصريف الماء تماماً.

تحذير: يمكن أن تتسبب المواد الغريبة المتبقية في فلتر المضخة في تلف الغسالة أو تتسبب في مشكلة الضوضاء.



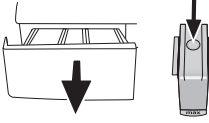
لتنظيف الفلاتر المتسخة وتصريف الماء:
1. افصل قابس الغسالة من مصدر التيار.

5 الصيانة والتنظيف

تمتد فترة خدمة الغسالة وتقل مواجه المشكلات المتكررة إذا تم تنظيفها على فترات منتظمة.

5.1 تنظيف درج المنظف

قم بتنظيف درج المنظف على فترات منتظمة (كل 4 إلى 5 دورات غسيل) كما هو موضح بالأسفل لمنع ترسب مسحوق الغسيل بمرور الوقت.

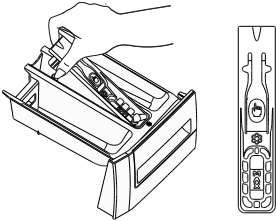


1. اضغط على الدائرة المنقطة في قسم رش الماء (السيفون) بمنعم والمُنع وسحبه باتجاهك حتى يخرج هذا القسم من الغسالة.

في حالة بدء تجمع كمية من الماء والمُنعم بشكل زائد في قسم المُنعم، ينبغي تنظيف السيفون.



2. أغسل درج مسحوق الغسيل والممص بكمية وفيرة من الماء الفاتر في حوض الوجه. ارتدي القفازات الواقية أو استخدم فرشاة مناسبة لتجنب لمس البقايا الموجودة بالدرج للجلد عند التنظيف.
 3. أدخل الدرج مرة أخرى في موضعه بعد التنظيف والتأكد من وضعه بصورة جيدة.
- إذا كان درج المنظفات هو ذلك الموضع في الشكل التالي:



ارفع الجزء الخلفي من السيفون لإزالته كما هو موضح. بعد أداء إجراءات التنظيف المذكورة أعلاه، قم بإعادة السيفون مرة أخرى إلى مكانه وادفع الجزء الأمامي منه إلى أسفل للتأكد من تركيب مقبض القفل.



5.2 تنظيف باب التحميل والأسطوانة

يمكن أن تتجمع بقايا المنعم والمنظف والأوساخ في الغسالة مع الوقت وقد تتسبب في روائح كريهة ومشكلات الغسيل. ولتجنب هذا، استخدم برنامج تنظيف الاسطوانة، استخدم البرنامج "قطن90" وحدد الوظيفةين الإضافيتين ماء إضافي أو شطف إضافي أيضاً. قم بتشغيل قبل بدء البرنامج، ضع 100 جم من بحد أقصى مسحوق مضاد الرواسب في تحوير المنظف الرئيسي (قسم رقم 2). إذا كان مضاد الرواسب في شكل أقراص، ضع قرص واحد فقط في القسم رقم 2. قم بتجفيف الجزء الداخلي لرنبة المروحة باستخدام قطعة نظيفة من القماش بعد انتهاء البرنامج.

كرر عملية تنظيف الاسطوانة كل شهرين.



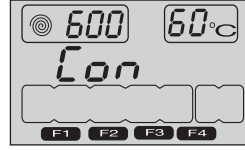
استخدم مضاد الرواسب المناسب للغسالات.



تأكد من عدم ترك أي مواد غريبة في الاسطوانة بعد كل غسلة.

لتفعيل قفل التأمين ضد عبث الأطفال:

اضغط مطولا على زرّي الوظيفة الإضافية 2 و 4 لمدة 3 ثوان. تظهر "Con" على الشاشة

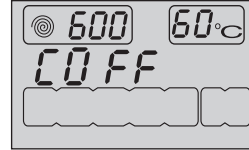


ستظهر نفس العبارة على الشاشة إذا ضغطت على أي زر أثناء تنشيط قفل الأطفال.



لإلغاء تفعيل قفل الأطفال:

اضغط مطولا على زرّي الوظيفة الإضافية 2 و 4 لمدة 3 ثوان. تظهر "COFF" على الشاشة

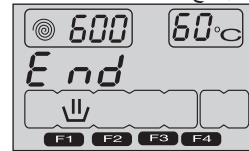


لا تنسى إلغاء تمكين قفل الأطفال في نهاية البرنامج إذا كان ممكنا قبل ذلك، وإلا فلن تسمح لك الغسالة باختيار برنامج جديد.



4.18 إلغاء البرنامج

اضغط على الزر Start / Pause / Cancel (بدء التشغيل / إيقاف مؤقت / إلغاء) لمدة 3 ثوان. يرمز رمز بدء التشغيل بظل رمز الخطوة التي تم إلغاء البرنامج عندها مضيقاً. "تظهر "E" على الشاشة ويتم إلغاء البرنامج.



إذا أردت فتح باب التحميلي بعد إلغاء البرنامج ولكن نعذر فتح باب التحميل لأن مستوى المياه في الغسالة أعلى من باب فتحة باب التحميل، فقم بتدوير مقبض المضخة + العصر ورم بصريف المياه الموجودة في الغسالة.



4.19 الغسالة في وضع إيقاف الشطف المؤقت.

يوميض رمز العصر ورمز الإيقاف المؤقت عندما تكون الغسالة في وضع إيقاف الشطف المؤقت. إذا أردت عصر الملابس عندما تكون الغسالة في هذا الوضع: اضبط سرعة العصر واضغط على الزر Start / Pause / Cancel (بدء التشغيل / إيقاف مؤقت / إلغاء). يختفي رمز إيقاف التشغيل المؤقت ويظهر رمز بدء التشغيل. يتم استئناف البرنامج، ويتم صرف المياه وعصر الملابس.

إذا أردت صرف المياه بدون عصر الملابس:

اضغط على الزر Start / Pause / Cancel (بدء التشغيل / إيقاف مؤقت / إلغاء). يختفي رمز إيقاف التشغيل المؤقت يظهر رمز بدء التشغيل يتم استئناف البرنامج وصرف المياه فقط.

4.20 انتهاء البرنامج

تظهر "End" (نهاية) على الشاشة في نهاية البرنامج. تظل رموز خطوات البرنامج مضيقاً. وظيفة إضافية وسرعة العصر ودرجة الحرارة التي تم اختيارها في بداية البرنامج ستظل مختارة.

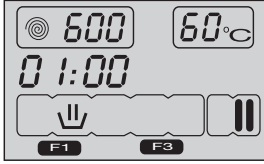
تغيير فترة بدء التشغيل المؤجل.
إذا أردت تغيير الوقت أثناء العد التنازلي.

4.15 قفل باب التحميل

يوجد نظام قفل في باب التحميل للغسالة مما يمنع فتح الباب عندما يكون مستوى الماء غير مناسب.
يظهر رمز الباب مغلق على الشاشة عندما يكون باب التحميل مغلقاً. سيومض هذا الرمز حتى يصبح باب التحميل جاهزاً للفتح عندما يكتمل البرنامج أو عند إيقاف الغسالة بشكل مؤقت. لا تفتح باب التحميل القفل عنوة في هذه الخطوة. يخفتي الرمز عندما يكون الباب جاهزاً للفتح (يبكك فتح الباب عندما يخفتي الرمز).

4.16 تغيير التحديدات بعد بدء تشغيل البرنامج

انتقال الغسالة إلى وضع الإيقاف المؤقت
اضغط على الزر "Start / Pause / Cancel" (بدء التشغيل / إيقاف مؤقت / إلغاء) للعمل على انتقال الغسالة إلى وضع الإيقاف المؤقت. يشير رمز الإيقاف المؤقت المعروض على الشاشة إلى أنه قد تم إيقاف تشغيل الغسالة بشكل مؤقت. يخفتي رمز بدء التشغيل



تغيير إعدادات السرعة ودرجة الحرارة للوظائف الإضافية بناءً على الخطوة التي وصل إليها البرنامج، يمكنك إلغاء الوظائف الإضافية أو تفعيلها؛ راجع، "تحديد الوظيفة الإضافية". يمكنك أيضاً تغيير إعدادات السرعة ودرجة الحرارة؛ راجع، "تحديد سرعة العصر" و "تحديد درجة الحرارة".

إضافة الغسيل وإخراجه

اضغط على الزر "Start / Pause / Cancel" (بدء التشغيل / إيقاف مؤقت / إلغاء) للعمل على انتقال الغسالة إلى وضع الإيقاف المؤقت. سوف يومض مصباح متابعة الخطوة ذات الصلة التي تم خلالها تحويل الغسالة إلى وضع الإيقاف المؤقت. انتظر حتى يمكن فتح باب التحميل. افتح باب التحميل وأضف الغسيل أو أخرجه. أغلق باب التحميل. قم بالتغييرات في الوظائف الإضافية، أعدادات درجة الحرارة والسرعة عند اللزوم. اضغط على زر "Start / Pause / Cancel" (بدء التشغيل / إيقاف مؤقت / إلغاء) لبدء تشغيل الغسالة.

لن يتم فتح باب التحميل إذا كانت درجة الحرارة في الغسالة عالية جداً وإذا كان مستوى المياه أعلى من فتحة الباب.



4.17 قفل الأطفال

استخدم وظيفة قفل الأطفال لمنع الأطفال من العبث بالغسالة. وهكذا يمكنك تجنب أي تغييرات في تشغيل البرنامج.

يمكنك تشغيل الغسالة وإيقاف تشغيلها بواسطة زر On / Off (التشغيل / إيقاف التشغيل) أثناء تنشيط قفل الأطفال. عند إيقاف تشغيل الغسالة، سيتم استئناف البرنامج من النقطة التي تم إيقافه عندها.



اضغط على الزر "Start / Pause / Cancel" (بدء التشغيل / إيقاف مؤقت / إلغاء). "تتوقف العلامة الموجودة في منتصف وقت التشغيل المؤجل عن الوميض. يظهر رمز إيقاف التشغيل المؤقت يومض رمز بدء التشغيل المؤجل يخفتي رمز بدء التشغيل حدد الوقت المطلوب عن طريق الضغط على الزر "Delayed Start" (بدء التشغيل المؤجل). اضغط على الزر "Start / Pause / Cancel" (بدء التشغيل / إيقاف مؤقت / إلغاء). يضيء رمز بدء التشغيل المؤجل بثبات. يخفتي رمز إيقاف التشغيل المؤقت يظهر رمز بدء التشغيل "تبدأ العلامة الموجودة في منتصف وقت التشغيل المؤجل في الوميض.

إلغاء وظيفة البدء المتأخر
إذا كنت ترغب في إلغاء العد التنازلي للبدء المتأخر وبدء تشغيل البرنامج في الحال:
اضغط على الزر "Start / Pause / Cancel" (بدء التشغيل / إيقاف مؤقت / إلغاء). "تتوقف العلامة الموجودة في منتصف وقت التشغيل المؤجل عن الوميض. يخفتي رمز بدء التشغيل يومض رمز بدء التشغيل المؤجل وإيقاف التشغيل المؤقت. حدد الوقت المطلوب عن طريق الضغط على الزر "Delayed Start" (بدء التشغيل المؤجل). تظهر فترة البرنامج بعد مرور 30 دقيقة. اضغط على زر "Start / Pause / Cancel" (بدء التشغيل / إيقاف مؤقت / إلغاء) لبدء تشغيل البرنامج.

4.13 بدء تشغيل البرنامج

اضغط على زر "Start / Pause / Cancel" (بدء التشغيل / إيقاف مؤقت / إلغاء) لبدء تشغيل البرنامج. يضيء رمز بدء التشغيل ليشير إلى بدء تشغيل البرنامج. يتم قفل باب التحميل ويظهر رمز الباب مغلق على الشاشة. رمز الخطوة التي بدأ منها تشغيل البرنامج يظهر على الشاشة (الغسيل التحضيرى والغسيل الرئيسي والشطف والمنعم والعصر).

4.14 تقدم البرنامج

تتم الإشارة إلى تقدم البرنامج على الشاشة بعدة رموز. يظهر الرمز ذو الصلة على الشاشة في بداية كل خطوة برنامج وستظل كل الرموز مضيئة في نهاية البرنامج. يشير الموجود في أقصى اليمين إلى خطوة البرنامج الحالي.

الغسيل التحضيرى

إذا تم اختيار الوظيفة الإضافية "الغسيل التحضيرى". يظهر رمز الغسيل التحضيرى على الشاشة ليشير إلى بدء تشغيل خطوة الغسيل التحضيرى.

الغسيل الرئيسي

يشير رمز الغسيل الرئيسي المعروض على الشاشة إلى أن خطوة الغسيل الرئيسي قد بدأت.

الشطف

يشير رمز الشطف المعروض على الشاشة إلى أن خطوة الشطف قد بدأت.

المنعم

يشير رمز المنعم المعروض على الشاشة إلى أن خطوة المنعم قد بدأت.

العصر

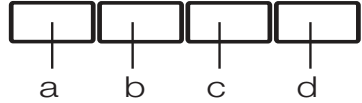
يظهر هذا الرمز في بداية خطوة العصر النهائية ويظل مضيئاً أثناء تشغيل برامجي العصر والمخضمة.

إذا لم تنتقل الغسالة لخطوة العصر فقد تكون وظيفة إيقاف الشطف مفعلة أو تم تنشيط نظام الكشف التلقائي عن الحمولة غير المتوازنة بسبب التوزيع غير المتوازن للملابس في الغسالة.



4.11 اختيار الوظائف الإضافية

قم بتحديد الوظائف الإضافية المطلوبة قبل بدء تشغيل البرنامج. علامة على ذلك، يمكنك أيضاً اختيار أو إلغاء الوظائف الإضافية المناسبة للبرنامج قيد التشغيل بالضغط على الزر "Start / Pause / Cancel" / (بدء التشغيل / إيقاف مؤقت / إلغاء) عند تشغيل الغسالة، لذا، يجب أن تكون الغسالة في خطوة قبل الوظيفة الإضافية التي تريد تحديدها أو إلغاؤها. وفقاً للبرنامج، اضغط على الزر a أو b أو c أو d لاختيار الوظيفة الإضافية المطلوبة. يظهر رمز الوظيفة الإضافية المختارة على الشاشة.



• إيقاف الشطف
إذا لم تكن ترغب في تفريغ حمولة الملابس بعد انتهاء البرنامج مباشرة، يمكنك استخدام وظيفة تعليق الشطف والإبقاء على الملابس في مياه الشطف الأخيرة لتجنب تجعد الملابس بسبب عدم وجود ماء في الغسالة. اضغط على زر "Start / Pause / Cancel" (بدء التشغيل / إيقاف مؤقت / إلغاء) بعد هذه العملية إذا أردت تصريف الماء دون عصر الغسيل. يستمر البرنامج في العمل ويكتمل بعد تصريف الماء فقط.
إذا كنت تريد إيقاف عصر الغسيل في الماء، اضغط Spin Speed (سرعة العصر) واضغط زر "Start / Pause / Cancel" (بدء التشغيل / إيقاف مؤقت / إلغاء).
يتم استكمال البرنامج. يتم تصريف الماء، ويتم عصر الغسيل واكتمال البرنامج.

• الحيوانات الأليفة إزالة الشعر
تقوم هذه الوظيفة بإزالة شعر الحيوانات الأليفة الموجودة على الملابس بشكل أكثر فعالية.
عند اختيار هذه الوظيفة، تتم إضافة خطوات الغسيل التحضيرية والشطف الإضافي إلى البرنامج العادي. وبالتالي تتم إزالة شعر الحيوانات الأليفة من خلال الغسيل بماء إضافي (30%).

لا تغسل الحيوانات الأليفة مطلقاً في الغسالة.



بعض الوظائف لا يمكن تحديدها معاً. عند اختيار وظيفة إضافية ثانية تتعارض مع الوظيفة الأولى قبل تشغيل الغسالة، فستقوم الغسالة بإلغاء الوظيفة الأولى بينما تستمر الوظيفة الثانية في العمل. على سبيل المثال، إذا تم تحديد وظيفة الغسل السريع بعد تحديد وظيفة الغسالة التحضيرية، يتم إلغاء وظيفة الغسالة التحضيرية وتبقى وظيفة الغسل السريع عاملة.

لا يمكن تحديد وظيفة إضافية لا تتوافق مع البرنامج الذي تم تحديده. (راجع، "جدول البرامج والاستهلاك")

قد تختلف الوظائف الإضافية في الجدول وفقاً لطراز الغسالة.

4.12 عرض الوقت على الشاشة
سيتم عرض الوقت المتبقي لإكمال البرنامج على الشاشة أثناء تشغيل البرنامج. يتم عرض الوقت بالتنسيق التالي "01:30" بالساعات والدقائق.



قد يختلف وقت البرنامج عن القيم المعروضة في "جدول البرامج والاستهلاك" تبعاً للتغيرات في ضغط الماء ودرجة حرارة الماء ودرجة حرارة البيئة المحيطة ونوع وكمية حمولة الغسيل. وتبعاً لاختيار الوظائف الإضافية والتغيرات في جهد الكهرباء.

بدء التشغيل المؤجل
مع وظيفة البدء المتأخر يمكن تأخير بدء تشغيل البرنامج ما يصل إلى 24 ساعة. يمكن زيادة وقت بدء التشغيل المؤجل بمعدل 30 ساعة.

لا تستخدم منظفات سائلة عند ضبط البدء المتأخر! فهناك مخاطر من حدوث بُقع بالملابس.

افتح باب التحميل، وأدخل الغسيل وضع المنظف ثم حدد برنامج الغسيل ودرجة الحرارة وسرعة العصر وحدد الوظائف الإضافية إذا كان ذلك مطلوباً. حدد الوقت المطلوب عن طريق الضغط على الزر Delayed Start (بدء التشغيل المؤجل). يومض رمز بدء التشغيل المؤجل اضغط على الزر Start / Pause / Cancel (بدء التشغيل / إيقاف مؤقت / إلغاء). يبدأ العد التنازلي لبدء التشغيل المتأخر. يضيء رمز بدء التشغيل المؤجل بثبات. يظهر رمز بدء التشغيل "30" تبدأ العلامة الموجودة في منتصف وقت التشغيل المؤجل في الويضم.

يمكن تحميل ملابس إضافية أثناء فترة بدء التشغيل المؤجل. في نهاية العد التنازلي، سيتم إطفاء جميع أضواء بدء التشغيل المؤجل وتبدأ دورة الغسيل ويظهر وقت البرنامج المحدد.

• الغسيل المبدئي
تتطوي عملية الغسلة التحضيرية على فائدة حقيقية فقط مع الملابس شديدة الاتساخ. يؤدي عدم استخدام الغسلة التحضيرية إلى توفير الطاقة والماء ومسحوق الغسيل والوقت.
تظهر "F1" على الشاشة عند اختيار الوظيفة (أ)

• الغسيل السريع
يمكن استخدام هذه الوظيفة لبرامج Cottons القطنية و Synthetics الألياف الصناعية. حيث تقلل من وقت الغسيل وأيضاً تقلل من عدد خطوات الشطف للغسيل قليل الاتساخ.
تظهر "F2" على الشاشة عند اختيار الوظيفة (ب)

عند تحديد هذه الوظيفة، قم بتحميل الغسالة بنصف كمية الملابس القصوى المحددة في جدول البرامج.

• الشطف المضاعف
تتيح هذه الوظيفة للغسالة القيام بشطف إضافي فضلاً عن الشطف الذي يتم بالفعل بعد عملية الغسيل الرئيسية، وبالتالي، يتم تخفيف المخاطر على الجلد الحساس (الأطفال)، وجلد الأشخاص المصابين بالحساسية وغيره، والتي تتأثر بالبقايا القليلة من مسحوق التنظيف في حمولة الغسيل.
تظهر "F3" على الشاشة عند اختيار الوظيفة (ج)

• ضد التعجيد
تقلل هذه الوظيفة من تعجيد الملابس أثناء الغسيل. تقلل حركة الاسطوانة وسرعة العصر لتجنب التجعد. بالإضافة إلى هذا، تتم عملية الغسيل بمستوى مرتفع من الماء.
تظهر "F4" على الشاشة عند اختيار الوظيفة (د)

نطاق درجة حرارة قابل للاختبار درجة مئوية	وظيفة مساعدة						المرعة القصوى ***	استهلاك الطاقة (كيلو واط ساعة)	استهلاك المياه (لتر)	الحد الأقصى للحمل (كجم)	AR	برنامج (درجة حرارة)
	الحورانات الاليفة ازالة الشعر	يقاظ الشطف	ضد التعيين	الشطف المضاعف	الغسيل السريع	الغسيل المبدئي						
-90بارد	•	•	•	•	•	•	1600	2.10	70	7	90	قطن
-90بارد	•	•	•	•	•	•	1600	1.40	70	7	60	قطن
-90بارد	•	•	•	•	•	•	1600	0.70	70	7	40	قطن
90-30		•		*			1600	2.00	70	7	90	(BabyProtect) وافي الطفل
-60بارد		•					1600	1.00	48	7	60**	قطن اقتصادي
-60بارد		•					1600	0.77	39	3.5	60**	قطن اقتصادي
-60بارد		•					1600	0.75	39	3.5	40**	قطن اقتصادي
-60بارد		•					1600	0.84	60	7	40	قطن اقتصادي
-60بارد	•	•	•	•	•	•	1200	1.09	45	3	60	الياف صناعية
-60بارد	•	•	•	•	•	•	1200	0.45	45	3	40	الياف صناعية
20		•					1600	0.16	35	3.5	20	تنظيف اقتصادي (Eco Clean)
-40بارد	•	•	•	•	•	•	1200	0.50	45	3	40	غسيل مختلط في درجة 40 (Mix 40)
-60بارد		•	*	•	•	•	800	0.50	45	3	40	قمصان
-30بارد		•		•			1400	0.10	35	2	30	سريع قصير فائق
-90بارد		•		•			1400	1.80	60	7	90	يومي سريع
-90بارد		•		•			1400	1.00	60	7	60	يومي سريع
-90بارد		•		•			1400	0.20	70	7	30	يومي سريع
-40بارد		•					1200	0.20	42	1.5	40	أصواف
-30بارد							1200	0.15	30	1	30	غسيل يدوي
-40بارد		•		*			1200	0.55	65	3	40	غسيل الملابس الملونة الداكنة
70				*			800	1.70	90	-	70	تنظيف الحلة
-		•					1200	0.03	20	2	-	تنضير

• قابل للتحديد

* يتم تحديده تلقائيًا، غير قابل للإلغاء.

** برنامج علامة الطاقة (EN 60456 Ed.3)

*** "القطن 40 درجة مئوية والقطن 60 درجة مئوية في برامج افتراضية." يشار إلى هذه البرامج بـ "برنامج القطن الافتراضي 40 درجة مئوية" و "برنامج القطن الافتراضي 60 درجة مئوية"

*** إذا كانت سرعة العصر أقل، يمكنك الاختيار إلى أن يتم الوصول إلى أقصى سرعة للعصر.

- انظر وصف البرنامج لمعرفة الحد الأقصى للحمولة.

قد تختلف الوظائف الإضافية في الجدول وفقًا لطراز الغسالة.

قد تختلف قدرة استهلاك الماء والكهرباء تبعًا للتغيرات في ضغط الماء ودرجة عسر الماء ودرجة حرارة الماء ودرجة حرارة البيئة المحيطة ونوع وكمية حمولة الغسيل. وتبعًا لاختيار الوظائف الإضافية وسرعة العصر والتغيرات في جهد الكهرباء.

يمكنك رؤية وقت الغسيل للبرنامج الذي قمت بتحديده على شاشة الغسالة. من الطبيعي حدوث اختلافات بسيطة بين الوقت المعروض على الشاشة ووقت الغسل الفعلي نظرًا للأسباب الموضحة أعلاه.

• يومي سريع
استخدم هذا البرنامج لغسيل الملابس القطنية قليلة الاتساخ في وقت قصير.

• سريع قصير فائق
استخدم هذا البرنامج للغسل السريع لكمية صغيرة من الملابس القطنية قليلة الاتساخ في وقت قصير.

• غسيل الملابس الملونة الداكنة
استخدم هذا البرنامج لغسيل الملابس الملونة الداكنة أو الملابس الملونة التي لا تريد أن تبهت ألوانها. يتم القيام بالغسيل بحركات ميكانيكية أقل ودرجات حرارة أقل. يوصى باستخدام منظف سائل أو شامبو غسيل الأصواف للملابس الملونة الداكنة.
• غسيل مختلط في درجة 40 (Mix 40)
استخدم هذا البرنامج لغسل الملابس القطنية والمصنوعة من الألياف الصناعية معاً دون فصلهما.

• قمصان
استخدم هذا البرنامج لغسل القمصان المصنوعة من القطن والألياف الصناعية والأقمشة الممزوجة بالألياف الصناعية.

• تنضير
استخدم هذا البرنامج لإزالة الروائح من الملابس التي ترتديها مرة واحدة فقط ولا تحتوي على أية بقع أو أوساخ.
• تنظيف اقتصادي (Eco Clean)
استخدم هذا البرنامج، الذي يعد أكثر حساسية للبيئة والموارد الطبيعية، لغسيل الملابس المتسخة قليلاً والملابس القطنية غير المتسخة (3.5 كجم كحد أقصى) في وقت قصير وتبوير.

يوصى باستخدام منظفات أو منظفات جل.

• تنظيف الحلة
استخدم هذا البرنامج بشكل منظم (مرة كل 1 شهر إلى 2 شهرين) لتنظيف حلة الغسالة وتوفير السلامة الصحية المطلوبة. قم بتشغيل البرنامج مع عدم وضع غسيل في الغسالة. للحصول على نتائج أفضل، ضع مزيج الجير المسحوق للغسالات في صندوق المنظف
2. عند انتهاء البرنامج، اترك الباب مفتوحاً قليلاً حتى يجف الجزء الداخلي من الغسالة.

ليس هذا برنامجاً للغسيل. إنه برنامج للصيانة.

لا تقم بتشغيل البرنامج مع وجود أي شيء داخل الغسالة. إذا حاولت القيام بذلك، فكتشف الغسالة وجود حمولة داخلها ويتم إيقاف تشغيل البرنامج.

4.7 البرامج الخاصة

يمكنك اختيار أي من البرامج التالية للتطبيقات الخاصة.

• شطف
استخدم هذا البرنامج عند الرغبة في الشطف أو التنشيط بشكل منفصل.
• عصر + مضخة
استخدم هذا البرنامج لعمل دورة عصر إضافية للغسيل أو لتصريف الماء من الغسالة.
قبل اختيار هذا البرنامج، حدد سرعة العصر المطلوبة واضغط على زر "Start / Pause / Cancel" (بدء التشغيل / إيقاف مؤقت / إلغاء). ثم، سوف تقوم بعصر الملابس بسرعة العصر المحددة وتقوم بتصريف المياه الناتجة منها.
إذا رغبت فقط في تصريف الماء دون عصر الغسيل، فحدد برنامج Pump+Spin (العصر والطرْد)، ثم حدد وظيفة "عدم العصر" باستخدام زر Speed Adjustment ضبط سرعة العصر. اضغط على الزر "Start / Pause / Cancel" (بدء التشغيل / إيقاف مؤقت / إلغاء).

استخدم سرعة عصر أقل مع الأقمشة الرقيقة.

4.8 تحديد درجات الحرارة

عند اختيار برنامج جديد يتم عرض درجة الحرارة المناسبة لهذا البرنامج على مؤشر درجة الحرارة.

لخفض درجة الحرارة، اضغط على زر Temperature

Adjustment (ضبط درجة الحرارة). تنخفض درجة الحرارة بمعدل 10 درجة مئوية ويظهر في النهاية رمز " _ " على الشاشة مشيراً إلى خيار الغسيل على البارد.

إذا قمت بالتمرير إلى خيار الغسيل على البارد وقمت بالضغط على زر ضبط درجة الحرارة، ستظهر درجة الحرارة الموصى بها للبرنامج المختار على الشاشة. لخفض درجة الحرارة، اضغط على زر Temperature Adjustment (ضبط درجة الحرارة).

رمز التوفير
يشير هذا الرمز إلى البرامج ودرجات الحرارة التي توفر استهلاك الطاقة.

لا يمكن اختيار رمز التوفير في برامج الغسيل المكثف أو الصحي نظراً لأن عملية الغسيل تتم في أوقات طويلة ودرجات حرارة عالية لتوفير السلامة الصحية. وبالمثل، لا يمكن اختيار رمز التوفير في برامج غسيل ملابس الأطفال أو التنضير أو تنظيف حلة الغسالة أو العصر أو الشطف.

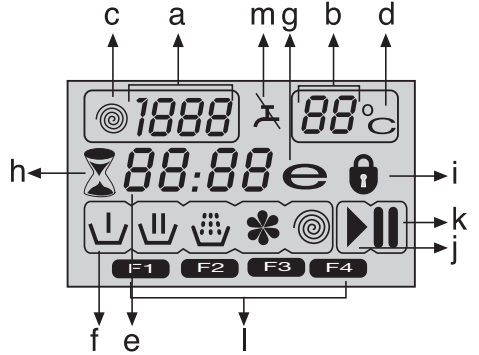
4.9 تحديد سرعة العصر

عند تحديد برنامج جديد، يتم عرض سرعة عصر الموصى بها للبرنامج المحدد على مؤشر سرعة العصر.

لخفض سرعة العصر، اضغط على زر Spin Speed

Adjustment (ضبط سرعة العصر). يتم خفض سرعة العصر بشكل تدريجي. بعد ذلك، بناءً على طراز الغسالة، تظهر الخيارات "Rinse Hold" (إيقاف الشطف) و "No Spin" (بدون عصر) على الشاشة. راجع قسم "اختيار الوظائف الإضافية" لشرح هذه الخيارات.

يُشار إلى خيار إيقاف الشطف بالرمز " _ " وخيار بدون عصر بالرمز " _ _ ".



برامج محددة بأعلى سرعة عصر مناسبة لهذا النوع المحدد من النسيج.	i
عند اختيار برنامج، راعي دائماً نوع النسيج والألوان ودرجة الانساخ ودرجة حرارة الماء المسموح بها.	i
قم دائماً باختيار أقل درجة حرارة مطلوبة. حيث تمثل الحرارة العالية استهلاكاً أكثر للطاقة.	i
لمزيد من التفاصيل حول البرامج راجع "جدول الاستهلاك والبرنامج".	i

4.5 البرامج الرئيسية

وفقاً لنوع الأقمشة، استخدم البرامج الرئيسية التالية.

• قطن

استخدم هذا البرنامج للأقمشة القطنية (على سبيل المثال أعطية السرير واللحاف وأكياس المخدات والقوط وبنس الحمام والملابس الداخلية) وما إلى ذلك. يتم غسل حمولة الغسيل بحركات غسل قوية بالإضافة إلى دورة غسيل أطول.

• ألياف صناعية

استخدم هذا البرنامج مع الملابس المصنوعة من الألياف الصناعية (القمصان والبلوزات والملابس المصنوعة من خليط القطن/الألياف الصناعية) وما إلى ذلك). فهو يغسل الملابس بحركات لطيفة ودورة غسيل قصيرة مقارنةً ببرنامج الغسيل "Cottons" الأقمشة القطنية".

بالنسبة للستائر والأقمشة الشفافة، استخدم برنامج **Synthetic**

40°C "الألياف الصناعية 40 درجة" مع اختيار وظائف الغسلة التحضيرية وضد التعجذ. حيث أن نسيجهما التنبكي بسبب رغوة زائدة، اغسل الأقمشة الشفافة/الرفيقة بوضع القليل من المنظف في قسم الغسيل الرئيسي. لا ينبغي وضع المنظف في قسم مرحلة الغسلة التحضيرية.

• أصواف

استخدم هذا البرنامج لغسل الملابس الصوفية. حدد درجة الحرارة المناسبة التي تتوافق مع الملصقات على الملابس. استخدم منطقات مناسبة مع الملابس المصنوعة من الصوف.

4.6 البرامج الإضافية

تتوافر في الغسالة برامج إضافية للحالات الخاصة.

قد تختلف البرامج الإضافية في الجدول وفقاً لطراز الغسالة.	i
--	---

• قطن اقتصادي

يمكنك غسيل ملابسك المصنوعة الأقمشة المتينة من الكتان والقطن بواسطة هذا البرنامج باستخدام الطاقة القصوى وتوفير المياه مقارنةً بجميع برامج الغسيل الأخرى المناسبة للملابس القطنية. قد تختلف درجة الحرارة الفعلية للمياه عن درجة حرارة دورة الغسيل المعلنة. يمكن تخفيض مدة البرنامج تلقائياً خلال مراحل لاحقة من البرنامج عندما تغسل كمية أقل (مثال: نصف حمولة أو أقل) في هذه الحالة، سوف يقل استهلاك الكهرباء والمياه أكثر مما يمنحك الفرصة للمزيد من الغسيل الاقتصادي. وهذه الميزة متاحة في طرازات معينة تتمتع بميزة عرض الوقت المتبقي.

• (BabyProtect) واقي الطفل

استخدم هذا البرنامج لغسيل ملابس الأطفال والملابس التي يرتديها أشخاص مصابون بالحساسية. وقت تسخين أطول وخطوة شطف إضافية توفر مستوى أعلى من الغسيل الصحي.

• غسيل بدوي

استخدم هذا البرنامج لغسل الملابس الصوفية/الرفيقة التي تحمل علامات "غسيل بدون استخدام الغسالة" والتي يفضل غسلها يدوياً. حيث يقوم البرنامج بالغسل بحركات غسل لطيفة لكي لا يتلف الملابس.

- a - مؤشر سرعة الدوران
- b - مؤشر درجات الحرارة
- c - رمز العصر
- d - رمز درجات الحرارة
- e - مؤشر الوقت المتبقي وبداية التشغيل المتأخر
- f - رموز مؤشر البرنامج (غسيل تحضيرية / غسيل رئيسي / شطف / منع / عصر)
- g - رمز التوفير
- h - رمز بدء التشغيل المتأخر
- i - رمز الباب مغلق
- j - رمز بدء التشغيل
- k - رمز الإيقاف المؤقت
- l - رموز الوظائف الإضافية
- m - رمز عدم وجود مياه

4.3 إعداد الآلة

تأكد من إحكام ربط الخراطيم. قم بتركيب قابس الغسالة. افتح الصنوبر بالكامل. ضع حمولة الغسيل في الغسالة. ضع مسحوق الغسيل ومنعم الأنسجة.

4.4 اختيار البرنامج

حدد البرنامج المناسب للنوع، والكمية، ودرجة اتساخ وفقاً لـ "جدول الاستهلاك والبرنامج" وجدول درجات الحرارة أدناه.

90 درجة مئوية	الملابس المتسخة جداً المصنوعة من القطن الأبيض والكتان. أغطية مناضد القهوة والمفارش والمناديف وأغطية السرير الخ)
60 درجة مئوية	يستخدم هذا البرنامج عادة للملابس القطنية أو الألياف الصناعية المتسخة الملونة ذات اللون الثابت (فميص). ملابس النوم، البيجامات، الخ) والملابس البيضاء المتسخة قليلاً (الملابس التحتية، الخ)
40 درجة مئوية - 30 درجة مئوية - بارد	الملابس المصنوعة من خليط من الأنسجة بما فيها المنسوجات الناعمة (الستائر الشفافة، الخ) والألياف الصناعية والأصواف.

- عند استخدام مواد التبييض المصنوعة من الأوكسجين، اختر البرنامج الذي يغسل بدرجة حرارة منخفضة.
- يمكن استخدام مواد التبييض المستندة إلى الأوكسجين مع المنظفات؛ ومع ذلك، إذا كانت سيلوتها تختلف عن المنظف، فضع المنظف أولاً في القسم رقم "2" في درج المنظف وانتظر حتى يتدفق المنظف أثناء سحب الغسالة للماء. أضف مواد التبييض من نفس القسم أثناء استمرار الغسالة في سحب الماء.
- استخدام مزبل الرواسب عند اللزوم، استخدم مزيلات الرواسب فقط المصنعة خصيصاً للغسالات.

3.8 إرشادات للغسيل الجيد

الملابس			
Delicates "الملابس الرقيقة" Woolens "الأصواف/ الملابس الحريية Silks	الألوان الداكنة	الألوان	الألوان الفاتحة والملابس البيضاء
(نطاق درجة الحرارة الموصى بها بناء على مستوى الاتساخ: بارد - 30 درجة مئوية)	(نطاق درجة الحرارة الموصى بها بناء على مستوى الاتساخ: بارد - 40 درجة مئوية)	(نطاق درجة الحرارة الموصى بها بناء على مستوى الاتساخ: بارد - 40 درجة مئوية)	(نطاق درجة الحرارة الموصى بها بناء على مستوى الاتساخ: 40 - 90 درجة مئوية)
يُفضل استخدام المُنظفات السائلة المُخصصة للملابس الرقيقة. يجب غسل الملابس الصوفية والحريية بـمنظفات خاصة بالملابس الصوفية.	يمكن استخدام المُنظفات السائلة المُناسبة مع الملابس الملونة والداكنة بالمقادير الموصى بها مع الملابس شديدة الاتساخ.	يمكن استخدام مسحوق الغسيل والمُنظفات السائلة الموصى بها مع الملابس الملونة بالمقادير الموصى بها مع الملابس شديدة الاتساخ. كما يوصى باستخدام مسحوق الغسيل لتنظيف بقع الطين والترية والبقع الحساسة لمواد التبييض. استخدم مساحيق الغسيل فقط دون مواد التبييض.	قد يكون من الضروري معالجة البقع مسبقاً أو القيام بغسيل تحضيري. يمكن استخدام مسحوق الغسيل والمُنظفات السائلة الموصى بها مع الملابس البيضاء بالمقادير الموصى بها مع الملابس شديدة الاتساخ. كما يوصى باستخدام مسحوق الغسيل لتنظيف بقع الطين والترية والبقع الحساسة لمواد التبييض.
يُفضل استخدام المُنظفات السائلة المُخصصة للملابس الرقيقة. يجب غسل الملابس الصوفية والحريية بـمنظفات خاصة بالملابس الصوفية.	يمكن استخدام المُنظفات السائلة المُناسبة مع الملابس الملونة والداكنة بالمقادير الموصى بها مع الملابس ذات مستوى الاتساخ العادي.	يمكن استخدام مسحوق الغسيل والمُنظفات السائلة الموصى بها مع الملابس الملونة بالمقادير الموصى بها مع الملابس في مستوى الاتساخ العادي. استخدم مساحيق الغسيل فقط دون مواد التبييض.	يمكن استخدام مسحوق الغسيل والمُنظفات السائلة الموصى بها مع الملابس البيضاء بالمقادير الموصى بها مع الملابس في مستوى الاتساخ العادي.
يُفضل استخدام المُنظفات السائلة المُخصصة للملابس الرقيقة. يجب غسل الملابس الصوفية والحريية بـمنظفات خاصة بالملابس الصوفية.	يمكن استخدام المُنظفات السائلة المُناسبة مع الملابس الملونة والداكنة بالمقادير الموصى بها مع الملابس قليلة الاتساخ.	يمكن استخدام مسحوق الغسيل والمُنظفات السائلة الموصى بها مع الملابس قليلة الاتساخ. استخدم مساحيق الغسيل فقط دون مواد التبييض.	يمكن استخدام مسحوق الغسيل والمُنظفات السائلة الموصى بها مع الملابس البيضاء بالمقادير الموصى بها مع الملابس قليلة الاتساخ.

مستوى الاتساخ

3.7 استخدام مسحوق التنظيف والمُنعم

عند استخدام منظف، أو منعم، أو نشاء، أو صبغة نسيج، أو مواد تبيض، أو مزبل رواسب، يجب قراءة التعليمات الموجودة على العبوة بعناية واتباع قيم الكميات المقترحة. استخدم كوب المعايرة إن وجد.

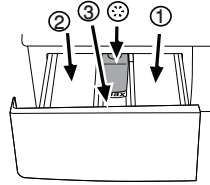


درج مساحيق الغسيل

يتكون درج مساحيق التنظيف من ثلاثة أقسام:

- (1) للغسلة التحضيرية
- (2) للغسلة الرئيسية
- (3) للمنعمات

- (*) بالإضافة إلى ذلك، توجد قطعة سيفون في قسم المنعم.



مسحوق التنظيف والمنعمات ومواد التنظيف الأخرى

- أضيف مسحوق الغسيل والمنعمات قبل بدء تشغيل برنامج الغسيل.
- لا تترك درج موزع مسحوق الغسيل مفتوحاً أثناء عمل برنامج الغسيل!
- عند استخدام أحد البرامج بدون الغسلة التحضيرية، لا ينبغي وضع مسحوق غسيل في قسم الغسلة التحضيرية (قسم رقم "1").
- عند استخدام أحد البرامج باستخدام الغسلة التحضيرية، لا ينبغي وضع أي منظف سائل في قسم الغسلة التحضيرية (قسم رقم "1").
- لا تقم باختيار برنامج مع الغسلة التحضيرية إذا كنت تستخدم كيس مسحوق أو كرة التوزيع. ضع حقيبة مسحوق الغسيل أو كرة التوزيع مباشرة بين الغسيل في الغسالة.
- في حالة استخدام منظف سائل، لا تنسى وضع كأس المنظف السائل في قسم الغسيل الرئيسي (قسم رقم "2").

اختيار نوع مسحوق التنظيف

يعتمد نوع مسحوق الغسيل الذي يتم استخدامه على نوع الأنسجة والوانها.

- استخدم مساحيق غسيل مختلفة للملابس الملونة والبيضاء.
- اغسل الملابس الرقيقة بمنظفات خاصة (منظف سائل، شامبو الصوف، إلخ.) تستخدم للملابس الرقيقة فقط.
- عند غسل الملابس والأحفة ذات الألوان الداكنة، يوصى باستخدام منظف سائل.
- اغسل الأصواف بمسحوق خاص بالأصواف.



تحذير: استخدم فقط مساحيق الغسيل المصنعة بشكل مخصوص للغسالات.



تحذير: لا تستخدم الصابون المبشور.

ضبط كمية المسحوق

تعتمد كمية مسحوق الغسيل الذي يتم استخدامه على كمية الغسيل ودرجة التآخ وإسعر الماء.

- لا تستخدم كميات تتجاوز كميات المقادير الموصى بها على عبوة المنظف لتقادي مشكلات الرغوة الزائدة والتلف السيء، علاوة على توفير المال وحماية البيئة.
- استخدم كميات منظف أقل للكميات الصغيرة أو الملابس الأقل تآسأخاً.

استخدام المنعمات

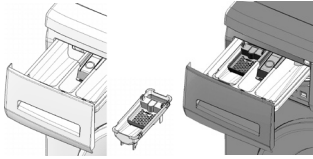
ضع المنعم في قسم المنعمات بدرج مسحوق الغسيل.

- لا تتجاوز مستوى علامة (<max>) الموجودة في قسم المنعم.
- إذا فقد المنعم سيولته، فقم بتخفيفه بالماء قبل وضعها في درج مسحوق التنظيف.

استخدام مساحيق غسيل سائلة

إذا كانت الغسالة مزودة بكأس المنظف السائل:

- +تأكد من وضع عبوة المنظف السائل في قسم رقم "2".
- إذا فقد المنظف السائل سيولته، فقم بتخفيفه بالماء قبل وضعها في كأس المنظف.



إذا كانت الغسالة غير مزودة بكأس المنظف السائل:

- لا تستخدم مسحوق التنظيف السائل للغسلة التحضيرية في برنامج الغسلة التحضيرية.
- يحدث المنظف السائل البقع في الملابس عند استخدامه مع وظيفة البدء المتأخر. إذا كنت تريد استخدام وظيفة البدء المتأخر، فلا تستخدم المنظف السائل.
- استخدام الجل ومنظفة الأفراس قم بتطبيق التعليمات عن استخدام الأفراس، والجل، والمنظفات المماثلة.
- إذا كان المنظف الجل يميل إلى السيوولة ولا تحتوي الغسالة على كأس المنظف السائل الخاص، ضع المنظف الجل في قسم منظف الغسلة الرئيسية أثناء دخول الماء للمرة الأولى. إذا كانت الغسالة مزودة بكأس المنظف السائل، فاملاً المنظف في هذا الكأس قبل بدء البرنامج.
- إذا كان المنظف الجليل لا يميل للسيوولة أو إذا كان على هيئة قرص كبسولة سائلة، فضعه في الاسطوانة مباشرة قبل الغسيل.
- ضع المنظفات الأفراس في صندوق الغسيل الرئيسي (الصندوق رقم: "2") أو مباشرة في الحلة قبل الغسيل.



يمكن أن تترك أفراس المنظفات بقايا في قسم المنظف. عند مصادفة هذه الحالة، ضع الأفراس بين الغسيل. وأغلق الجزء السفلي من الاسطوانة في مرات الغسل القادمة.



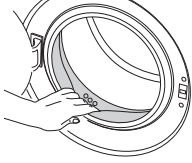
استخدم المنظف الجل أو السائل بدون تحديد وظيفة الغسلة التحضيرية.

استخدام النشاء

- قم بإضافة نشاء سائل، أو مسحوق نشاء، أو صبغة النسيج في قسم المنعم.
- لا تستخدم المنعم والنشاء معاً في نفس دورة الغسيل.
- اسمح داخل الغسالة بقطعة قماش نظيفة ومبللة بعد استخدام النشاء.

استخدام مواد التبييض

- حدد برنامج مع الغسلة التحضيرية وأضف مواد التبييض في بداية الغسلة التحضيرية. لا ينبغي وضع المنظف في قسم مرحلة الغسلة التحضيرية. وكتطبيق بديل، حدد برنامج مع تصريف زائد وأضف مواد التبييض أثناء سحب الغسالة للماء من قسم المنظف أثناء خطوة التصريف الأولى.
- لا تستخدم مواد التبييض والمنظف مخلوطين.
- استخدم كمية قليلة فقط (50 مل تقريباً) من مواد التبييض وبقم بتصريف المياه من الملابس جيداً حيث أنها تسبب تهيج الجلد. لا تصب مواد التبييض على الملابس ولا تستخدمها مع الملابس الملونة.



	استخدم مضاد الرواسب المناسب للغسالات.
	قد يتبقى بعض الماء في الغسالة نتيجة عمليات مراقبة الجودة. لا يعد هذا الأمر مضرًا للغسالة.

3.5 سعة التحميل الصحيحة

تعتمد أقصى سعة تحميل على نوع الملابس ودرجة الاتساخ وبرنامج الغسيل المطلوب.

تضبط الغسالة كمية الماء وفقاً لكمية الغسيل الموضوع بداخلها أوتوماتيكياً.

	تحذير: اتبع الإرشادات الواردة في "جدول البرنامج والاستهلاك". عند وضع حمل زائد بالغسالة يضعف أداء الغسالة. بالإضافة إلى ذلك، قد تحدث مشكلات الاهتزاز والضوضاء.
--	---

نوع الغسيل	الوزن (بالجرام)
مامحلا س نربرد	1200
ليديانملا	100
تشافحلا	700
تاعلاملا	500
دناسولا سايكاً	200
دناواملا خيطغاً	250
فشانملا	200
ديلا فشانم	100
عاسملا باوآ	200
خيلخادلا س بلاملا	100
س بلاملا ي لاجرلا لورفلاً (لمعلا)	600
ي لاجرلا ناصمقلا	200
ي لاجرلا امامجيبلا	500
تازولبلا	100

3.6 تحميل الغسيل

- افتح باب تحميل الغسيل.
- ضع الغسيل في الجهاز.
- ادفع الباب لإغلاقه حتى تسمع صوت قفل. وتأكد من عدم تعلق أي شيء بالباب.

	بتم قفل باب التحميل أثناء تشغيل البرنامج. يمكن فتح الباب فقط بعد فترة قصيرة من انتهاء البرنامج.
	تحذير: في حالة الخطأ في وضع الغسيل، قد تحدث ضوضاء أو اهتزاز في الغسالة.

3.1 تصنيف الغسيل

- قم بتصنيف الغسيل وفقاً لنوع الأنسجة واللون ودرجة الاتساخ ودرجة حرارة الماء المسموح بها.
- اتبع دوماً التعليمات الموجودة بملصقات الأثواب.

3.2 تجهيز الملابس للغسيل

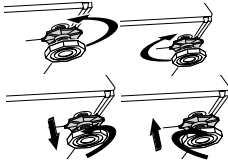
- تعمل الملابس والمغسولات المرفق بها مواد معدنية مثل الصدراتيحتية وإيزيم الأحزمة والأزرار المعدنية على إتلاف الغسالة. قم بإزالة الأجزاء المعدنية أو اغسل الملابس عن طريق وضعها في كيس الغسيل أو كيس مخدة.
- أخرج جميع المواد بالجيوب مثل العملات، والأقلام، ومشابك الأوراق وأقلام الجيوب من الداخل للخارج ونظفها. قد تتسبب هذه الأشياء في تلف الغسالة وتتسبب في مشكلة ضوضاء.
- ضع الملابس صغيرة الحجم مثل جوارب الأطفال والجوارب النايلون في كيس غسيل أو كيس مخدة.
- ضع الستائر داخل الغسالة دون الضغط عليها. أزل الأشياء الملحقة بالستائر.
- أغلق السوست (الأبازيم) وقم بتثبيت الأزرار غير المحكمة وإصلاح الثقب والتمزقات.
- قم بغسل المنتجات المميزة بملصقات "قابلة للغسيل بالغسالة" أو "تغسل يدوياً" باستخدام البرنامج المناسب.
- لا تغسل الملابس الملونة مع الملابس البيضاء. فالملابس القطنية الجديدة ذات الألوان الداكنة تطلق الكثير من الصبغة. لذا، قم بغسلها وحدها.
- ينبغي التعامل مع البقع العنيدة بشكل مناسب قبل غسلها. إذا كنت غير متأكد فتحقق مع منظف الملابس بالبخار.
- استخدم مغبرات الصبغات/الألوان ومزبلات الرواسب المناسبة للغسيل في الغسالة. واتبع دوماً الإرشادات الموجودة على العبوة.
- قم بغسل البنطلونات والملابس الرقيقة بعد قلبها على الظهر.
- احتفظ بالملابس المصنوعة من صوف وبر الأبقرة في الفريزر ليضع ساعات قبل الغسيل. حيث سيعمل هذا الحد من تكون الوبر.
- يجب تليخيص الغسيل الذي تعرض بكثافة لمواد مثل الدقيق أو الغراء أو مسحوق اللين من هذه المواد قبل وضعه في الغسالة. قد تتجمع هذه الأتربة والمساحيق الموجودة على الغسيل على الأجزاء الداخلية للغسالة وتتسبب في عطلها.

3.3 أثنىءا بنبغى فعلاها لتوفير الكهرباء

- سوف تساعدك المعلومات التالية على استخدام الغسالة بصورة صديقة للبيئة وموفرة للطاقة.
- قم بتشغيل الغسالة بأعداد أقصى سعة يسمح بها البرنامج الذي قمت بتحديد، ولكن لا تضع حمولة زائدة؛ راجع، "جدول الاستهلاك والبرنامج".
- اتبع دائماً الإرشادات الموضحة على عبوة المسحوق.
- قم بغسل الملابس قليلة الاتساخ في درجات حرارة منخفضة.
- استخدم برامج سريعة للكميات الصغيرة من الملابس قليلة الاتساخ.
- لا تستخدم الغسل التحضيري ودرجات الحرارة العالية لغسل الملابس قليلة الاتساخ أو البقع.
- إذا كنت ترغب في تخفيف الملابس في مجفف، فاختر أعلى سرعة دوران عصر موسى بها أثناء الغسيل.
- لا تستخدم مسحوق غسيل بكمية زائدة عن الكمية الموصى بها على عبوة المسحوق.

3.4 الاستخدام الأولي

- قبل البدء في استخدام الغسالة، تأكد من القيام بجميع التحضيرات بما يتفق مع التعليمات في قسمي "معلومات السلامة الهامة" و "الترييب".
- لتجهيز الغسالة للغسيل، قم بالتشغيل أولاً في برنامج "تنظيف الحلة".
- إذا كانت الغسالة غير مجهزة ببرنامج "تنظيف الاسطوانة"، قم بتنفيذ إجراء "الاستخدام الأولي" بما يتفق مع الأساليب الموصوفة في القسم



أغلق الصنبور وأزل الصمولة. أعد ربط الصمولة بإحكام بعد الكشف على العازل. لتفادي أي تسرب للماء وأي تلفيات أخرى قد تنتج عن ذلك، أغلق الصنابير عندما لا تكون الغسالة مستخدمة.

2.5 التوصيل بمنفذ التصريف

• ينبغي توصيل طرف خرطوم التصريف مباشرة بمنفذ تصريف الماء المستهلك أو بحوض الوجه.

⚠ تحذير: لا تستخدم أي أدوات لفك صواميل القفل، وإلا فقد تتعرض للتلوث.

2.7 التوصيل الكهربائي

قم بتوصيل المنتج بمنفذ مؤرض محمي بصمام كهربائي 16 أمبير. لأن تكون الشركة مسؤولة عن أي تلفيات قد تنشأ عند استخدام الغسالة بدون طرف أرضي بما يتفق مع اللوائح المحلية.

- ينبغي أن يتوافق التوصيل مع التشريةات المحلية.
- ويجب أن يظل قابس كبل الطاقة في مكان سهل الوصول إليه بعد التركيب.
- إذا كانت القيمة الحالية للمصهر أو قاطع التيار في الخرطوم أقل من 16 أمبير، فاستخدم كهربائي مؤهل لتركيب مصهر 16 أمبير.
- الجهد الكهربائي المحدد في قسم "المواصفات الفنية" يجب أن يكون مساوياً للجهد الكهربائي للموصلات الرئيسية.
- لا تقم بعمل التوصيلات عبر كابلات تطويل أو قوابس متعددة.

⚡ تحذير: يجب استبدال كابل الطاقة التالف بواسطة وكبل خدمة معتمد.

نقل المنتج

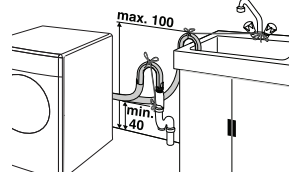
1. فصل الغسالة قبل نقلها.
2. قم بإزالة وصلات إمداد وتصريف الماء.
3. قم بتصريف الماء المتبقي في الغسالة.
4. قم بتركيب مسامير تأمين النقل بالترتيب العكسي لعملية الإزالة؛

ⓘ لا تقم مطلقاً بتحريك الغسالة بدون تثبيت مسامير تأمين النقل في مواضعها جيداً!

⚠ تحذير: تعد مواد التغليف خطرة على الأطفال. ضع مواد التغليف في مكان آمن بعيداً عن متناول الأطفال.

⚠ تحذير: قد يُغمر منزلك بالماء إذا انفلت الخرطوم من مبيته أثناء تصريف الماء. علاوة على ذلك، ولكن يرجى الانتباه إلى خطر الإصابة بحروق بسبب درجات حرارة الغسيل المرتفعة! لتجنب هذه المواقف وللتأكد من دخول وتصريف الماء بسهولة من الغسالة، ثبت نهاية خرطوم التصريف بإحكام بحيث لا يمكن انفلاته.

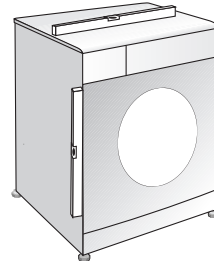
- ويجب توصيل الخرطوم على ارتفاع 40 سم على الأقل و100 سم كحد أقصى.
- في حالة رفع الخرطوم بعد وضعه على مستوى الأرضية أو بالقرب من الأرض (بما لا يقل عن 40 سم أعلى الأرض)، فسوف يصبح التصريف صعباً ويخرج الغسيل مبتلاً بشدة. لذا يرجى اتباع الارتفاعات المحددة في الرسم.



- لمنع رجوع الماء المتسخ إلى الغسالة ولجعل عملية التصريف أكثر سهولة، ينبغي تجنب إدخال طرف الخرطوم في منفذ التصريف أكثر من 15 سم. وإذا كان الخرطوم طويلاً فقم بتقصيره.
- ينبغي تجنب ثني طرف الخرطوم أو المشي فوقه أو انحراره بين منفذ التصريف والغسالة.
- إذا كان الخرطوم قصيراً جداً، فاستخدمه بإضافة خرطوم تطويل أصلي. يجب ألا يزيد طول الخرطوم عن 3.2 متر. ولتجنب الأعطال الناجمة عن تسرب الماء، يجب تثبيت الوصلة بين خرطوم التطويل وخرطوم التصريف بإحكام بالاستعانة بمشبك ملائم حتى لا تتحلل ويحدث التسرب.

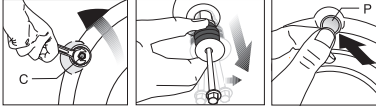
2.6 ضبط الأرجل

⚠ تحذير: يجب أن توضع غسالتك في وضع مستوي ومتوازن على أقدامها حتى تعمل بصمت وبدون اهتزاز. قم بموازنة الجهاز عن طريق ضبط الأقدام. وإلا فقد تتحرك الغسالة من مكانها وتسبب مشكلات التصادم والاهتزاز.



1. قم بفك صواميل القفل عند الأقدام يدوياً.
2. قم بضبط الأرجل حتى تستوي الغسالة ومتزنة.
3. أحكم ربط صواميل القفل مرة أخرى يدوياً.

3. قم بتركيب الأغشية الملحقة بحقيبة دليل المستخدم داخل الفلحات الموجودة باللوحة الخلفية. (P)

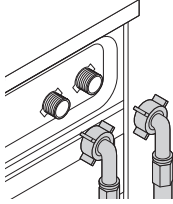


	احتفظ بمسامير تأمين النقل يمكن من إعادة استخدامها عند الحاجة إلى نقل الغسالة مجدداً في المستقبل.
	لا تضم مطلقاً بتحريك الغسالة بدون تثبيت مسامير تأمين النقل في مواضعها جيداً!

2.4 توصيل مصدر إمداد الماء

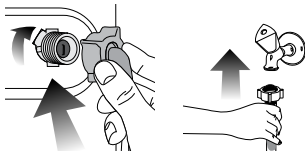
	ضغط إمداد الماء المطلوب لتشغيل الغسالة يتراوح من 1 أ إلى 10 بار (0.1 – 1 مللي باسكال). يلزم تدفق من 10 إلى 80 لتر ماء في الدقيقة من الصنبور مفتوح بشكل كامل لكي تعمل الغسالة بطريقة سليمة. قم بتوصيل صمام خفض ضغط الماء إن كان ضغط الماء أعلى من ذلك.
	إذا كنت تعزم استخدام الغسالة ذات مدخل الماء المزوج كوحدة بمدخل ماء واحد (بارد فقط). فعليك تركيب السدادة المتوفرة مع الغسالة في صمام الماء الساخن قبل تشغيل الغسالة. (ينطبق هذا على الغسالات المزودة بمجموعة سدادات غير نافذة)
	تحذير: يبرأى عدم توصيل الغسالات ذات منفذ دخول الماء الفردي بصنبور الماء الساخن. وفي هذه الحالة سيختلف الغسيل أو ستتحول الغسالة إلى وضع الحماية ولن تعمل.
	تحذير: لا تستخدم خرطوم مداخل الماء القديمة أو المستعملة في الغسالة الجديدة، حيث أنها قد تتسبب في حدوث بقع بالملابس.

1. قم بتوصيل الخرطوم الخاصة الملحقة مع الغسالة بصمامات دخول الماء بالغسالة. الخرطوم المميز باللون الأحمر (يسار) (بعد أقصى 90 درجة مئوية) مخصص لفتح دخول الماء الساخن، والخرطوم المميز باللون الأزرق (يمين) (بعد أقصى 25 درجة مئوية) مخصص لفتح دخول الماء البارد.



	تحذير: عند تركيب الغسالة، تأكد من صحة تركيب توصيلات الماء الساخن والماء البارد، حيث قد يتسبب التوصيل غير الصحيح في خروج الغسيل ساخناً في نهاية عملية الغسيل مما يتسبب في تاكله.
--	---

2. قم بربط جميع صواميل الخرطوم باليد. لا تستخدم أداة عند ربط الصواميل.



3. افتح الصنابير بالكامل بعد توصيل الخرطوم للتحقق من عدم وجود تسرب للماء عند الوصلات. وفي حالة وجود أي تسريب

2 التركيب

استعن بأقرب وكيل خدمة معتمد لتركيب المنتج. ليصبح المنتج جاهز للاستخدام، راجع المعلومات في دليل المستخدم وتأكد من أن أنظمة الكهرباء وإمداد الماء تصريفه مناسبة قبل الاتصال بمركز الخدمة المعتمد. وإذا لم تكن كذلك، فيرجى الاتصال بفني وسباك مؤهلين للقيام بأي تعديلات ضرورية.

	إعداد المكان والتجهيزات الكهربائية وتجهيزات إمداد الماء وتصريفه في مكان التركيب بعد من مسئولية العميل.
	تحذير: يجب أن يقوم مركز الخدمة المعتمد بالتركيب والتوصيلات الكهربائية للمنتج. جهة الصنع غير مسؤولة عن الأعطال المترتبة على إجراءات يقوم بها شخص غير معتمد.
	تحذير: قبل التركيب، يجب التأكد بصرياً من خلو المنتج من العبوس. وفي حالة وجود عبوس لا تقم بتركيبه. يمكن أن تمثل المنتجات التالفة خطراً على سلامتك.
	تأكد من عدم انثناء مدخل الماء وخرطوم التصريف وأيضاً كبل الطاقة، أو انحنائها أو تشققها أثناء دفع المنتج في مكانه بعد إجراءات التركيب أو التنظيف.

2.1 المكان المناسب للتركيب

- ضع الغسالة على أرض صلبة. لا تضع الغسالة على بساط ذي وبر طويل أو على أي أسطح مشابه لذلك.
- قد يصل الوزن الإجمالي للغسالة والمجفف في حالة امتلائهما. ووضعهما فوق بعض إلى 180 كجم تقريباً. ضع الغسالة على أرضية صلبة وثابتة تستطيع تحمل ثقل الغسالة!
- لا تضع الغسالة فوق كبل الطاقة.
- لا تقوم بتركيب الغسالة في مكان يحتمل أن تهبط درجة حرارته إلى 0 درجة مئوية.
- ضع الغسالة على بعد 1 سم على الأقل من حواف قطع الأثاث الأخرى.

2.2 إزالة دعامة التغليف

أمل الغسالة للخلف لإزالة دعامة التغليف. أزل دعامة التغليف عن طريق سحب الشريط.



2.3 إزالة أفضال تأمين النقل

	تحذير: لا تقم بإزالة أفضال تأمين النقل قبل نزع دعامة التغليف.
	تحذير: قم بإزالة أحمزة الأمان للنقل قبل تشغيل الغسالة! وإلا فقد تتعرض للتلف.

1. قم بفك كافة المسامير بواسطة مفتاح ربط المسامير حتى تدور بسهولة (C).
2. أزل مسامير تأمين النقل عن طريق إدارتها برفق.

1 تعليمات هامة للسلامة والبيئة

يحتوي هذا القسم على إرشادات السلامة التي تساعد في الحماية من الإصابات الشخصية والأضرار المادية. وقد يؤدي عدم اتباع هذه الإرشادات إلى إلحاق الأضرار.

1.1 السلامة العامة

- يمكن استخدام هذا المنتج بواسطة الأطفال في سن الثامنة وما فوقه وبواسطة الأشخاص ممن يعانون ممن لا يتمتعون بقدرات بدنية، أو حسية، أو عقلية كاملة أو ممن لم يمارسوا أو يعرفوا تشغيل المنتج بشرط أن يتم الإشراف عليهم أو تدريبهم على الاستخدام الآمن للمنتج والمخاطر التي قد يتسبب فيها. يجب على الأطفال عدم العبث بهذا المنتج. يجب ألا يقوم الأطفال بأعمال الصيانة والتنظيف إلا إذا كان يشرف عليهم شخص ما.
- لا تضع المنتج على أرضية مغطاة بالسجاد، وإلا، فإن النقص في تدفق الهواء أسفل الجهاز سوف يتسبب في ازدياد سخونة الأجزاء الكهربائية، وهو ما قد يتسبب في حدوث مشكلات بالغسالة.
- إذا كانت الغسالة عاطلة، يجب ألا يتم تشغيلها إلا إذا تم تصليحها من قبل مركز صيانة معتمد. حيث إن ذلك ينطوي على خطر الإصابة بصدمة كهربائية!
- هذه الغسالة مصممة للاستمرار في العمل في حالة رجوع التيار الكهربائي بعد انقطاعه. إذا كنت تريد إلغاء البرنامج، راجع قسم "إلغاء البرنامج".
- قم بتوصيل المنتج بمنفذ موزع محمي بصمام كهربائي 16 أمبير. لا تهمل تركيب التأسيس بواسطة فني كهربائي مؤهل. لن تكون الشركة مسؤولة عن أي تلفيات قد تنشأ عند استخدام الغسالة بدون طرف أرضي بما ينطبق مع اللوائح المحلية.
- يجب التأكد من ربط خرطوم إمداد الماء وخرطوم التصريف وعدم تلفهما. وإلا، فإن هناك احتمال خطورة تسرب الماء. لا تفتح مطلقاً الباب أو تزيل الفلتر في حالة وجود ماء داخل حلة الغسالة. وإلا، فسيحدث خطر انسكاب الماء الساخن أو الإصابة منه.
- لا تفتح باب التحميل الفقل عنوة مطلقاً. سيكون باب التحميل جاهزاً للفتح بعد دقائق قليلة من انتهاء دورة الغسيل. في حالة فتح باب التحميل عنوة، فقد تتلف ميكانيكية الفقل والباب. أفضل قايس الغسالة عند عدم استخدامها.
- لا تغسل الغسالة بصب الماء فوقها أو رش الماء عليها مطلقاً! حيث إن ذلك ينطوي على خطر الإصابة بصدمة كهربائية!
- لا تلمس القايس مطلقاً بيد مبتلة! لا تفصل القايس مطلقاً عن طريق جذب الكيل، ولكن عن طريق جذب القايس نفسه. استخدم المنظفات والمُنعَمتات والمواد الإضافية المناسبة للغسالات الأتوماتيكية فقط.
- اتبع التعليمات على علامات المنسوجات وعلى عبوات المنظف.
- يجب فصل الغسالة أثناء إجراءات التركيب، والصيانة، والتنظيف، والإصلاح.
- يقوم مركز الخدمة المعتمد دائماً بإجراءات التركيب والإصلاح. جهة الصنع غير مسؤولة عن الأعطال المترتبة على إجراءات يقوم بها شخص غير معتمد.
- في حالة تلف كبل الطاقة، يجب استبداله بواسطة الشركة المصنعة، أو خدمة ما بعد البيع، أو شخص لديه نفس المؤهلات (ويفضل أن يكون فني كهرباء)، أو شخص ما يعينه المستورد لتجنب المخاطر المحتملة.

1.2 الغرض من الاستخدام

- هذا المنتج مصمم للاستخدام المنزلي. وغير مناسب للاستخدام التجاري ويجب ألا يستخدم في غير الغرض المخصص له.
- تستخدم هذه الغسالة فقط لغسل وتجفيف الملابس المحددة في هذا الدليل.
- تخلي جهة الصنع طرفها من أي مسؤولية مترتبة على الاستخدام أو النقل غير الصحيح.

1.3 سلامة الأطفال

- تعد مواد التغليف خطرة على الأطفال. ضع مواد التغليف في مكان آمن بعيداً عن متناول الأطفال.
- الأجهزة الكهربائية خطرة على الأطفال. لذا، ابق الأطفال بعيداً عن الغسالة أثناء تشغيلها. ولا تسمح لهم بالعبث في الغسالة. استخدم قفل الأطفال لمنع الأطفال من العبث بالغسالة.
- لا تنسى إغلاق باب التحميل عند ترك مكان وجود الغسالة. قم بتخزين كافة المنظفات والإضافات في مكان آمن بعيداً عن متناول الأطفال وذلك من خلال إغلاق غطاء حاوية المنظفات أو إقفال علبه المنظفات.

1.4 معلومات العبوة

- تم تصنيع مواد التعبئة الخاصة بالمنتج من مواد قابلة لإعادة التدوير بما ينطبق مع "قوانين البيئة القومية". لا تتخلص من مواد التعبئة مع النفايات المنزلية أو النفايات الأخرى. عليك أن تأخذها إلى مراكز تجميع مواد التعبئة المخصصة بواسطة الجهات المحلية.

1.5 التخلص من نفايات المنتج

- تم تصنيع هذا المنتج باستخدام أجزاء و مواد عالية الجودة يمكن إعادة استخدامها بالإضافة إلى مناسبة لإعادة التدوير. ولذا، لا تتخلص من هذا المنتج مع النفايات المنزلية العادية في نهاية صلاحيته للعمل. عليك أن تأخذه إلى مركز تجميع خاص بإعادة تدوير الأجهزة الكهربائية والإلكترونية. يرجى استشارة الجهات المحلية لمعرفة أقرب مركز تجميع. ساعد في الحفاظ على البيئة والموارد الطبيعية من خلال إعادة تدوير المنتجات المستخدمة. سلامة الأطفال، اقطع كبل الطاقة واكسر القطعة الميكانيكية لفصل باب التحميل بحيث يكون معطلاً قبل التخلص من المنتج.

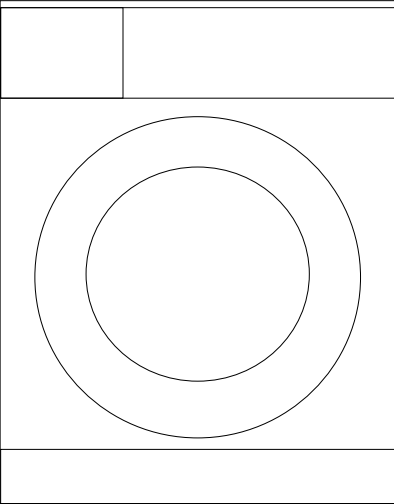
1.6 الالتزام بتوجيهات WEEE

- مواد التعبئة لهذا الجهاز قابلة لإعادة التدوير. ساعد بإعادة تدويره وحمي البيئة بألقاه في صناديق قمامة البلدية المجهزة لهذا الغرض. يحتوي جهازك أيضاً على مقدار كبير من المواد القابلة لإعادة التدوير. عليها علامة بهذا الملصق للإشارة على أن الأجهزة المستخدمة لا ينبغي خلطها مع القمامة الأخرى. بهذه الطريقة، سيتم إجراء إعادة تدوير الجهاز بتنظيم من جهة التصنيع تحت أفضل ظروف ممكنة، وذلك بالالتزام بالتوجيهات الأوروبية EC/2002/96 بشأن نفايات الأجهزة الكهربائية والإلكترونية. اتصل بصالة مينبتك أو بائع التجزئة لمعرفة أقرب نقاط جمع الأجهزة المستخدمة لمنزلك. نشكرك على أداء واجبك في المحافظة على البيئة.



WMB 71042 PTLMA

الغسالة دليل المستخدم



2820522963_AR/110612.1804

BEKO