

**Pralka automatyczna**

**WMB 81244 LA**

**BEKO**

# 1 Ważne instrukcje zachowania bezpieczeństwa

Rozdział ten zawiera instrukcje zachowania bezpieczeństwa, które pomogą zabezpieczyć się przed zagrożeniem obrażeniami ciała i uszkodami materialnymi. Nieprzestrzeganie tych instrukcji anuluje wszelkie gwarancje.

## Ogólne wskazówki zachowania bezpieczeństwa

- Wyrób ten nie powinien być używany przez osoby z zakłóceniami fizycznymi, zmysłowymi lub umysłowymi oraz dla osób niewykształconych i niedoświadczonych (w tym dzieci) bez nadzoru osoby odpowiedzialnej za ich bezpieczeństwo, lub która odpowiednio poinstruuje je o użytkowaniu tego wyrobu.
- Nie wolno umieszczać tego wyrobu na pokrytej wykładziną podłogę; w przeciwnym razie brak przepływu powietrza pod maszyną spowoduje przegrzanie jej elementów elektrycznych. To spowoduje problemy w użytkowaniu tej maszyny.
- Nie używaj tego urządzenia, gdy uszkodzone są kabel zasilający lub wtyczka. Wezwij autoryzowanego agenta serwisowego.
- Zleć wykwalifikowanemu elektrykowi założenie 16 amperowego bezpiecznika w instalacji, do której przyłączony będzie ten wyrób.
- Jeśli wyrób ten ma usterki nie powinno się go uruchamiać dopóki nie zostanie naprawiony przez autoryzowanego agenta serwisowego.

Grozi to porażeniem elektrycznym!

- Urządzenie to zaprojektowano, aby ponownie podejmowało funkcjonowanie w przypadku przywrócenia zasilania energią elektryczną po przerwie w zasilaniu. Jeśli chcesz skasować ten program, patrz rozdział "Kasowanie programów".
- Urządzenie to przyłącza się do uziemionego gniazdzka zabezpieczonego bezpiecznikiem o wartości zgodnej z treścią tabeli "Dane techniczne". Konieczna jest instalacja uziemiająca wykonana przez wykwalifikowanego elektryka. Firma nasza nie odpowiada za żadne szkody powstałe przy użytkowaniu tego urządzenia bez uziemienia zgodnie z przepisami miejscowymi.
- Przewody zasilania w wodę oraz spustu wody muszą być mocno przytwierdzone i nie wolno dopuścić do ich uszkodzenia. W przeciwnym razie zachodzi zagrożenie wyciekami wody.
- Nigdy nie otwieraj drzwiczek do wkładania prania ani nie wyjmuj filtra, gdy w bębnie nadal znajduje się woda. W przeciwnym razie grozi zalanie wodą i poparzenie nią.
- Zamkniętych drzwiczek nie próbuj otwierać siłą. Drzwiczki można otworzyć kilka minut po zakończeniu cyklu prania. Próba otwarcia drzwiczek siłą może spowodować uszkodzenie drzwiczek i ich zamka.
- Jeśli pralka nie jest używana, wyjmij wtyczkę z gniazdzka.

- Nie myj pralki polewając ją wodą! Grozi to porażeniem elektrycznym!
- Nie wolno dotykać wtyczki wilgotnymi dłońmi! Aby wyjąć wtyczkę z gniazdzka, należy pociągnąć za wtyczkę, nigdy za przewód.
- Używaj wyłącznie detergentów, środków zmiękczających wodę i dodatków przeznaczonych do prania w pralce automatycznej.
- Przestrzegaj wskazówek podanych na metkach tkanin oraz na opakowaniu detergentu.
- W trakcie instalacji, konserwacji, czyszczenia i napraw wtyczka przewodu zasilającego pralkę musi być wyjęta z gniazdzka.
- Instalację i wszelkie naprawy wykonywać musi autoryzowany agent serwisowy. Producent nie ponosi odpowiedzialności za szkody, które może spowodować instalacja i naprawa wykonywana przez osoby nieupoważnione.

## Przeznaczenie

- Produkt jest przeznaczony do użytku domowego. Nie nadaje się do zastosowań komercyjnych i nie może być użytkowany wbrew przeznaczeniu.
- Urządzenie to wolno stosować tylko do prania i płukania tkanin posiadających właściwe oznaczenie.
- Producent odmawia jakiegokolwiek odpowiedzialności z tytułu nieprawidłowego użytkowania lub transportu.

## Bezpieczeństwo dzieci

- Urządzenia elektryczne są niebezpieczne dla dzieci. Należy trzymać dzieci z dala od uruchomionego urządzenia. Nie wolno zezwalać dzieciom na manipulowanie przy pralce. Aby zapobiec zabawom dzieci z pralką zastosuj blokadę dostępu do dzieci.
- Opuszczając pomieszczenie, gdzie stoi pralka, nie zapomnij zamknąć jej drzwiczki.
- Wszelkie detergenty i środki dodatkowe należy przechowywać w bezpiecznym miejscu poza zasięgiem dzieci.

## 2 Instalacja

0 Zainstalowanie pralki zwróć się do najbliższego autoryzowanego agenta serwisowego. Aby przygotować pralkę do użytkowania przed wezwaniem autoryzowanego agenta serwisowego zapoznaj się z informacjami z niniejszej instrukcji obsługi i upewnij się, że systemy zasilania w elektryczność i wodę oraz odprowadzenia wody są właściwe. Jeżeli nie, należy wezwać wykwalifikowanego technika i hydraulika w celu wykonania wszelkich niezbędnych przyłączy.

**i** Przygotowanie miejsca na pralkę oraz instalację elektrycznej i wodno-kanalizacyjnej w tym miejscu jest obowiązkiem klienta.

**⚠** Instalacja pralki oraz jej przyłączenie do sieci elektrycznej musi wykonać autoryzowany agent serwisowy. Producent nie ponosi odpowiedzialności za szkody, które może spowodować instalacja i naprawa wykonywana przez osoby nieupoważnione.

**⚠** Przed zainstalowaniem obejrzyj pralkę aby sprawdzić, czy nie ma jakichś usterek. Jeśli ma, nie instaluj jej. Uszkodzone urządzenia zagrażają Twojemu bezpieczeństwu.

**i** Upewnij się, że węże dopływu i odpływu wody, a także elektryczny przewód zasilający nie uległy zagięciu, zakleszczeniu lub uszkodzeniu przy ustawianiu pralki w jej miejscu po zainstalowaniu lub czyszczeniu.

### Właściwe miejsce instalacji

- Pralkę należy ustawić na sztywnej podłodze. Nie ustawiaj jej na wykładzinie dywanowej ani innych podobnych powierzchniach.
- Całkowita waga pralki z suszarką - całkowicie napełnionej praniem - gdy umieszczone są jedno na drugim sięga ok. 180 kg. Ustaw pralkę na solidnej i płaskiej podłodze o wystarczającej nośności.
- Nie stawiaj pralki na przewodzie zasilającym.
- Nie instaluj pralki w miejscu, w którym temperatura może spaść poniżej 0°C.
- Zachowaj co najmniej 1 cm odstępu od krawędzi innych mebli.

### Usuwanie wzmocnienia opakowania

Przechyl pralkę do tyłu, aby usunąć wzmocnienie opakowania. Zdejmij wzmocnienia pociągając je za wstążkę.

### Usuwanie zabezpieczeń transportowych

**⚠** Nie usuwaj zabezpieczeń transportowych przed zdjęciem wzmocnień opakowania.

**⚠** Śruby zabezpieczające na czas transportu wyjmij przed uruchomieniem pralki, w przeciwnym razie ulegnie uszkodzeniu.

1. Poluzuj wszystkie śruby za pomocą klucza, aż zaczną się swobodnie obracać (C).
2. Usuń śruby zabezpieczające delikatnie je wykręcając.
3. Plastikowymi osłonami (dostarczonymi w torebce z Instrukcją Obsługi) zaślep otwory w tylnym panelu. (P)



**i** Należy zachować śruby zabezpieczające w bezpiecznym miejscu po to, aby ponownie ich użyć przy następnym transporcie pralki.

**i** Nie wolno transportować pralki bez śrub zabezpieczających umieszczonych we właściwych miejscach!

### Przyłączenie zasilania w wodę

**i** Potrzebne do użytkowania pralki ciśnienie wody wynosi od 1 do 10 barów (0.1 – 10 MPa). Oznacza to, że przy pełnym otwarciu kranu musi z niego wypływać 10 – 80 litrów wody na minutę, aby zapewnić płynną pracę pralki. Jeżeli ciśnienie wody jest zbyt wysokie, zamontuj zawór redukujący.

**i** Jeśli zamierzasz używać pralkę z podwójnym wlotem wody w trybie wlotu pojedynczego (tylko zimnej wody), przed uruchomieniem pralki na zawór wody gorącej trzeba założyć zaślepkę dostarczaną wraz z nią. (Dotyczy pralek

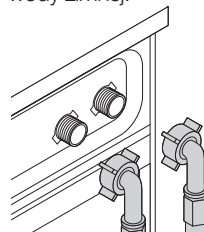
dostarczanych razem zestawem zaślepek).

**i** Jeśli później chce się używać obu wlotów wody do pralki, można przyłączyć wąż wody gorącej po zdjęciu z zaworu wody gorącej zestawu zaśleпки i uszczelki. (Dotyczy pralek dostarczanych razem zestawem zaślepek).

**⚠** Modeli z pojedynczym dopływem wody nie należy podłączać do kranu z ciepłą wodą. W takim przypadku pranie ulegnie zniszczeniu lub pralka przełączy się w tryb ochronny i nie będzie działać.

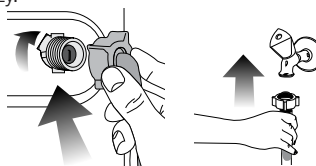
**⚠** Do nowej pralki nie zakładaj starych lub używanych węży wlotu wody. Może to spowodować zaplamienie prania.

1. Podłącz specjalne węże dostarczone wraz z pralką do wlotów dopływu wody w pralce. Wąż czerwony (lewy) (maks. 90 °C) służy do wody gorącej, wąż niebieski (prawy) (maks. 25 °C) służy do wody zimnej.



**⚠** Upewnij się, że podłączenia zimnej i ciepłej wody są wykonane prawidłowo przy instalowaniu pralki. W przeciwnym razie po zakończeniu procesu pralniczego pranie pozostanie gorące i będzie zużywać się.

2. Ręcznie zakręć wszystkie nakrętki na węzłach. Do zakręcania nakrętek nie wolno używać kluczy.



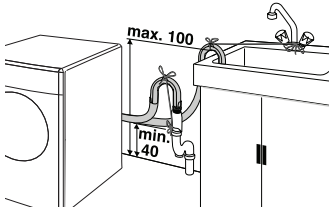
3. Odkręć całkowicie kurki kranu po podłączeniu węży i sprawdź, czy w punktach przyłączenia nie przecieka woda. Jeśli wycieka, zamknij kran i zdejmij nakrętkę. Ponownie starannie dokręć nakrętkę po sprawdzeniu uszczelki. Aby zapobiec wyciekom wody i powodowanym przez nie szkodom zakręcaj kran na czas, kiedy pralka nie jest używana.

### Przyłączenie do kanalizacji

- Końcówka węża spustowego musi być bezpośrednio podłączona do odpływu ścieków lub umywalki.

**⚠** Gdy wąż wydobędzie się z obudowy w czasie wylewania wody z urządzenia mieszkanie ulegnie zalaniu. Ponadto grozi to oparzeniem z powodu wysokich temperatur prania! Aby zapobiec takim sytuacjom i zapewnić płynne napełnianie pralki wodą i spuszczenie jej ścieśle umocuj końcówkę węża spustowego, aby nie mogła wypaść.

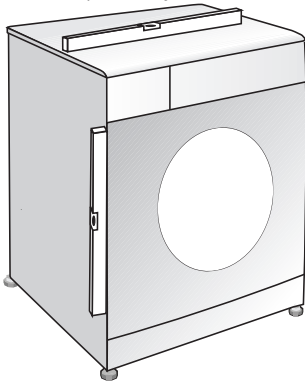
- Wąż ten należy zainstalować na wysokości od 40 cm do 100 cm.
- Po uniesieniu węża z podłogi (poniżej 40 cm nad podłożem), odpływ wody będzie utrudniony i gotowe pranie może być zbyt wilgotne. A zatem należy przestrzegać podanych na rysunku wysokości.



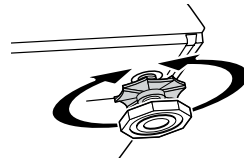
- Aby zapobiec wpływowi brudnej wody z powrotem do pralki i umożliwić jej płynny spust, nie zanurzaj końcówki węża w brudnej wodzie ani nie wsadzaj jej do odpływu głębiej niż na 15 cm. Jeśli wąż jest zbyt długi, skróć go.
- Końcówka węża nie może być zagięta ani nadepnięta, a wąż nie może być zakleszczony między odpływem a urządzeniem.
- Jeśli wąż jest zbyt krótki, przedłuż go stosując oryginalny przedłużacz. Wąż nie może być dłuższy niż 3,2 m. Aby zapobiec usterkom spowodowanym przeciekami wody, połączenie między wężem przedłużającym a wężem spustowym pralki musi być zabezpieczone właściwym zaciskiem, aby wąż nie wypadł i nie powodował wycieku wody.

### Nastawianie nóżek

- ⚠ Aby zapewnić cichą i pozbawioną wibracji pracę maszyny należy ustawić ją pewnie i równo na nóżkach. Ustawienie maszyny wyrównuje się regulując nóżki. W przeciwnym razie pralka może przesunąć się ze swego miejsca i spowodować problemy mechaniczne.



1. Ręcznie poluzuj nakrętki zabezpieczające nóżek pralki.
2. Ustaw nóżki tak, aby pralka stała równo.
3. Ręcznie zakręć wszystkie nakrętki blokujące.



- ⓘ Nie używaj narzędzi do poluzowania nakrętek blokujących. W przeciwnym razie ulegną uszkodzeniu.

### Podłączenie zasilania elektrycznego

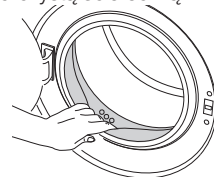
Urządzenie to przyłącza się do uziemionego gniazdka zabezpieczonego bezpiecznikiem o wartości zgodnej z treścią tabeli "Dane techniczne". Firma nasza nie odpowiada za żadne szkody powstałe przy użytkowaniu tego urządzenia bez uziemienia zgodnie z przepisami miejscowymi.

- Połączenie musi być wykonane zgodnie z obowiązującymi przepisami krajowymi.
  - Wtyczka przewodu zasilającego musi być dostępna po zainstalowaniu.
  - Napięcie oraz dopuszczalne bezpieczniki podano w rozdziale "Dane techniczne". Jeśli prąd zabezpieczenia w domu jest mniejszy niż 16 A, zleć wykwalifikowanemu elektrykowi zainstalowanie bezpiecznika 16 A.
  - Podane tam napięcie musi być równe napięciu w sieci zasilającej.
  - Do przyłączenia nie używaj przedłużaczy ani rozgałęźników.
- ⚠ Uszkodzone przewody zasilające musi wymienić autoryzowany agent serwisowy.

### Uruchomienie pralki

Przed uruchomieniem pralki upewnij się, że wszystkie przygotowania wykonano zgodnie z instrukcjami z rozdziałów "Ważne instrukcje zachowania bezpieczeństwa" oraz "Instalacja".

Aby przygotować pralkę do prania wykonaj pierwszą operację z programu Drum Cleaning [Czyszczenie bębna]. Jeśli pralka nie jest wyposażona w program Drum Cleaning [Czyszczenie bębna], użyj programu Cottons-90 [Bawełna-90], a także wybierz funkcje pomocnicze Additional Water [Więcej wody] lub Extra Rinse [Dodatkowe płukanie]. Przed uruchomieniem tego programu wsymp 100 g proszku zapobiegającego osadzeniu się kamienia do głównej komory na detergent (komora nr II). Jeśli środek przeciw osadzeniu się kamienia jest w formie tabletek, włóż tylko jedną tabletkę do komory nr II. Po ukończeniu działania programu wytrzyj do sucha wnętrze bębna czystą ściereczką.



- ⓘ Użyj odpowiedniego dla pralek środka przeciw osadzeniu się kamienia.
- ⓘ Ze względu na proces kontroli jakości w trakcie produkcji we wnętrzu pralki może pozostać trochę wody. Nie szkodzi to pralce.

## Pozbywanie się materiałów opakowaniowych

Materiały opakowaniowe są niebezpieczne dla dzieci. Należy trzymać je w bezpiecznym miejscu poza zasięgiem dzieci.

Opakowanie pralki wykonano z materiałów nadających się do odzysku. Pozbyj się ich w odpowiedni sposób i sortuj zgodnie z instrukcjami odzysku odpadów. Nie wolno wyrzucać ich razem z normalnymi odpadami z gospodarstwa domowego.

## Transportowanie pralki

Przed transportem wyjmij wtyczkę z gniazdka. Usuń przyłącza do zasilania w wodę i jej spustu. Do końca spuść z pralki resztki wody; patrz "Spuszczanie resztek wody i czyszczenie filtra pompy". Załóż śruby zabezpieczające na czas transportu w kolejności odwrotnej do procedury ich wyjmowania; patrz "Usuwanie śrub zabezpieczających w transporcie".

**i** Nie wolno transportować pralki bez śrub zabezpieczających umieszczonych we właściwych miejscach!

## Utylizacja wyeksploatowanego urządzenia

Należy je zezłomować w sposób przyjazny środowisku naturalnemu.

Należy zgłosić się do miejscowego agenta lub punktu zbiórki surowców wtórnych w swojej okolicy, aby uzyskać informacje na temat utylizacji posiadanego urządzenia.

Ze względu na bezpieczeństwo dzieci przed pozbyciem się pralki odetnij przewód zasilający i zniszcz zamek drzwiczek tak, aby nie można było ich użyć.

## 3 Przygotowanie

### Co można zrobić, aby oszczędzać energię.

Następujące informacje pomogą użytkownikowi pralkę w przyjazny sposób do środowiska naturalnego i energooszczędny sposób.

- Używaj pralki wykorzystując pełną pojemność dopuszczalną w wybranym programie ale jej nie przeładuj, patrz "Tabela programów i zużycia".
- Zawsze postępuj zgodnie z instrukcjami na opakowaniu detergentu.
- Rzeczy mało zabrudzone pierz w niskich temperaturach.
- Do niewielkich ilości lekko zabrudzonego prania stosuj szybsze programy.
- Nie używaj prania wstępnego ani wysokich temperatur do prania rzeczy niezbyt zabrudzonych i niepoplamionych.
- Jeśli chcesz wysuszyć pranie w suszarce, wybierz najszybsze wirowane zalecane dla wybranego programu prania.
- Nie używaj więcej detergentu niż zaleca się na jego opakowaniu.

### Sortowanie prania

- Odzież przeznaczoną do prania należy posortować według typu tkaniny, koloru i stopnia zabrudzenia oraz dopuszczalnej temperatury prania.
- Zawsze przestrzegaj instrukcji z metek odzieży.

## Przygotowanie rzeczy do prania

- Rzeczy do prania z elementami metalowymi, jak np. biustonosze ze stelażem drucianym, kłamy pasków i metalowe guziki, uszkodzą pralkę. Usuń metalowe części lub pierz takie rzeczy w workach do prania lub poszewkach na poduszkę.
- Wyjmij z kieszeni wszystkie przedmioty takie jak monety, długopisy i spinacze biurowe, oraz wyróć kieszenie na zewnątrz i oczyść szczoteczką. Przedmioty takie mogą zniszczyć pralkę lub powodować nadmierny hałas.
- Małe sztuki odzieży, takie jak skarpetki dziecięce i pończochy nylonowe, włóż do worka do prania lub poszewki na poduszkę.
- Firanki wkładaj nie gnioiąc ich. Zdejmij klamerki i haczyki z firanek.
- Zapnij zamki błyskawiczne i wszystkie guziki oraz zaszyj miejsca rozzerwane i naderwane.
- Produkty z metkami "do prania w palce" lub "do prania ręcznego" pierz tylko w odpowiednim programie.
- Nie pierz rzeczy kolorowych razem z białymi. Nowa odzież bawełniana w ciemnym kolorze może mocno farbować. Należy ją prać oddzielnie.
- Uporczywe plamy należy właściwie wywabić przed rozpoczęciem prania. W razie niepewności, sprawdź w pralni chemicznej.
- Używaj tylko barwników/odbarwiaczy oraz środków zapobiegających osadzeniu się kamienia przeznaczonych do prania w pralkach. Zawsze przestrzegaj wskazówek na opakowaniu.
- Spodnie i delikatne ubrania pierz wywrócone na lewą stronę.
- Ubrania wykonane z wełny z angory przed praniem trzymaj kilka godzin w zamrażarce. Zredukuje to zbijanie się tkaniny.
- Rzeczy do prania, które miały intensywny kontakt z materiałami takimi jak mąka, wapno w proszku, mleko w proszku itp., należy wytrzeć przed włożeniem do pralki. Kurz i proszki z rzeczy do prania mogą się odkładać na wewnętrznych częściach pralki i z czasem spowodować jej uszkodzenie.

## Prawidłowa ilość wsadu

Maksymalna ładowność zależy od rodzaju tkaniny, stopnia zabrudzenia i wybranego programu prania. Pralka automatycznie dostosowuje ilość wody do wagi prania w bębnie.

**⚠** Postępuj zgodnie z informacjami z "Tabeli programów i zużycia". Sprawność pralki spada przy jej przeładowaniu. Ponadto mogą wystąpić nadmierne drgania i hałas.

## Ładowanie prania

- Otwórz drzwiczki.
- Włóż pranie, luźno układając je w palce.
- Przyciśnij drzwiczki aby je zamknąć, aż usłyszysz odgłos zamka. Upewnij się, że nic nie uwięzło w drzwiczkach.

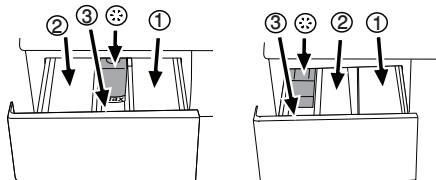
**i** W trakcie wykonywania programu drzwiczki pozostają zamknięte. Można je otworzyć dopiero po chwili od zakończeniu programu.

⚠ Jeśli pranie włożono do pralki nieprawidłowo, mogą wystąpić nadmierne drgania i hałas.

## **Dodaj detergent i środek zmiękczający. Szuflada na detergent**

Szuflada na detergent składa się z trzech części:

- (I) do prania wstępnego
- (II) do prania głównego
- (III) na środek zmiękczający
- (\*) ponadto w komorze na środek zmiękczający mieści się syfon.



ⓘ Jak widać powyżej, dozownik detergentu może występować w dwóch różnych typach, zależnie od modelu pralki.

## **Detergent, środek zmiękczający i inne środki czyszczące**

- Detergent i środek zmiękczający dodaj przed uruchomieniem programu piorącego.
- Nigdy nie otwieraj szuflady dozownika detergentu, gdy program piorący jest w toku!
- Gdy używasz programu bez prania wstępnego nie dodawaj detergentu do komory prania wstępnego (komora nr I).
- Gdy używasz programu z praniem wstępnym, nie nalewaj detergentu w płynie do komory prania wstępnego (komora nr I).
- Nie wybieraj programu z praniem wstępnym, jeśli używasz detergentu w torebce lub dozownika detergentu. Detergent w torebce lub dozownik detergentu włóż bezpośrednio do bębna pralki razem z rzeczami do prania.
- Jeśli używasz detergentu w płynie nie zapomnij umieścić kubka na detergent w płynie do komory prania głównego (komora nr II).

## **Wybór rodzaju detergentu**

Rodzaj detergentu zależy od typu tkanin oraz ich koloru.

- Do prania rzeczy białych i kolorowych należy używać różnych detergentów.
- Odzież delikatna pierz tylko w detergentach specjalnych (detergenty w płynie, szampon do wełny, itp.) używanych wyłącznie do prania rzeczy delikatnych.
- Do prania odzieży w ciemnych barwach oraz kółder zaleca się użycie detergentu w płynie.
- Tkaniny wełniane należy prać przy użyciu środków przeznaczonych specjalnie do tego celu.

⚠ Należy stosować wyłącznie środki przeznaczone do prania w pralkach.

⚠ Nie używaj mydła w proszku.

## **Dostosowanie ilości detergentu**

Konieczna ilość środka do prania zależy od ilości prania, stopnia zabrudzenia oraz twardości wody. Uważnie przeczytaj instrukcje producenta na opakowaniu detergentu i przestrzegaj zalecanych

dawek.

- Nie należy przekraczać dawek zalecanych przez producenta na opakowaniu detergentu, aby uniknąć problemów z nadmiarem piany, niedostatecznym stopniem wyplukania, kosztami, a także ochroną środowiska.
- Do prania niewielkich ilości rzeczy lub rzeczy lekko zabrudzonych używaj mniej detergentu.
- Używaj detergentów w koncentracji w zalecanych dawkach.

## **Stosowanie środków zmiękczających**

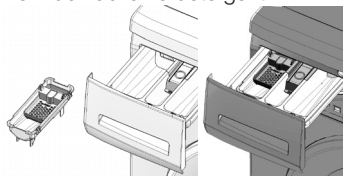
Należy środek zmiękczający do właściwej komory szuflady na detergent.

- Użyj dawki zalecanej na opakowaniu.
- Nie przekraczaj maksymalnego poziomu oznaczonego (>max<-) w komorze środka zmiękczającego.
- Jeżeli środek zmiękczający stracił swoją pierwotną płynność, należy rozcieńczyć go wodą przed wlianiem do komory dozownika.

## **Stosowanie detergentów w płynie**

**Jeśli wyrób zawiera kubek do detergentu w płynie:**

- Upewnij się, że włożyłeś kubek na detergent w płynie do komory nr "II".
- Należy stosować miarkę dołączoną przez producenta oraz przestrzegać instrukcji na opakowaniu detergentu.
- Użyj dawki zalecanej na opakowaniu.
- Jeżeli detergent w płynie stracił swoją pierwotną płynność, należy rozcieńczyć go wodą przed wlianiem do kubka na detergent.



**Jeśli wyrób nie zawiera kubka do detergentu w płynie:**

- Nie używaj detergentu w płynie do prania wstępnego w programie z praniem wstępnym.
- Należy stosować miarkę dołączoną przez producenta oraz przestrzegać instrukcji na opakowaniu detergentu.
- Detergent w płynie plami odzież, jeśli użyje się go z funkcją opóźnionego startu. Jeśli zamierzasz użyć funkcji opóźnionego startu, nie używaj detergentu w płynie.

## **Stosowanie detergentu w żelu i w tabletkach**

Gdy używasz detergentu w żelu, tabletkach, itp., uważnie przeczytaj instrukcje producenta na opakowaniu detergentu i przestrzegaj zalecanych dawek. Jeśli na opakowaniu nie ma żadnych instrukcji, zastosuj się do następujących.

- Jeśli detergent w żelu jest płynny, a pralka nie jest wyposażona w specjalny kubek na detergent w płynie, włóż detergent w żelu do komory na detergent do prania głównego w trakcie pierwszego poboru wody. Jeśli pralka jest wyposażona w kubek na detergent w płynie, napełnij kubek detergentem przed uruchomieniem programu.

- Jeśli detergent w żelu nie jest płynny lub jest w formie tabletki z kapsułką z płynem, włóż ją bezpośrednio do bębna przed praniem.
- Włóż tabletki detergentu do komory prania głównego (komora nr II) lub bezpośrednio do bębna pralki przed praniem.
- i** Resztki detergentu w tabletkach mogą pozostawać w komorze na detergent. W takim przypadku wkładaj detergent razem z rzeczami do prania, blisko dolnej części bębna przy przyszłych praniach.
- i** Używaj detergentu w tabletkach lub w żelu bez wybierania funkcji prania wstępnego.

### **Stosowanie krochmalu**

- Wlej krochmal w płynie, wsyp krochmal w proszku lub barwnik do komory na środek zmiękczający zgodnie ze wskazówkami na opakowaniu produktu.
- Nie używaj środka zmiękczającego i krochmalu jednocześnie w tym samym cyklu prania.
- Po użyciu krochmalu wytrzyj wewnątrz pralki wilgotną i czystą ściereczką.

### **Stosowanie wybielaczy**

- Wybierz program z praniem wstępnym i dodaj środek wybielający na początku prania wstępnego. Nie dodawaj detergentu do komory prania wstępnego. Jako rozwiązanie alternatywne wybierz program z dodatkowym płukaniem i dodaj środek wybielający w trakcie pobierania przez pralkę wody z komory na detergent w trakcie pierwszego kroku płukania.
- Nie mieszaj środka wybielającego z detergentem.
- Używaj niewielkich ilości (ok. 50 ml) środka wybielającego i starannie wypłukaj pranie ponieważ powoduje on podrażnienia skóry. Nie wylewaj środka wybielającego wprost na rzeczy do prania i nie stosuj go do rzeczy kolorowych.
- Przy stosowaniu wybielaczy na bazie utleniaczy należy postępować zgodnie z instrukcją na jego opakowaniu i wybrać program piorący przy niskiej temperaturze.
- Wybielacze na bazie utleniaczy można stosować razem z detergentami; jednakże jeśli różnią się od nich gęstością, najpierw wlej detergent do komory nr "II" w szufladzie na detergent i odczekaj, aż detergent spłynie, gdy pralka pobiera wodę. Dodaj środek wybielający z tej samej komory podczas gdy maszyna nadal pobiera wodę.

### **Stosowanie środka do usuwania kamienia**

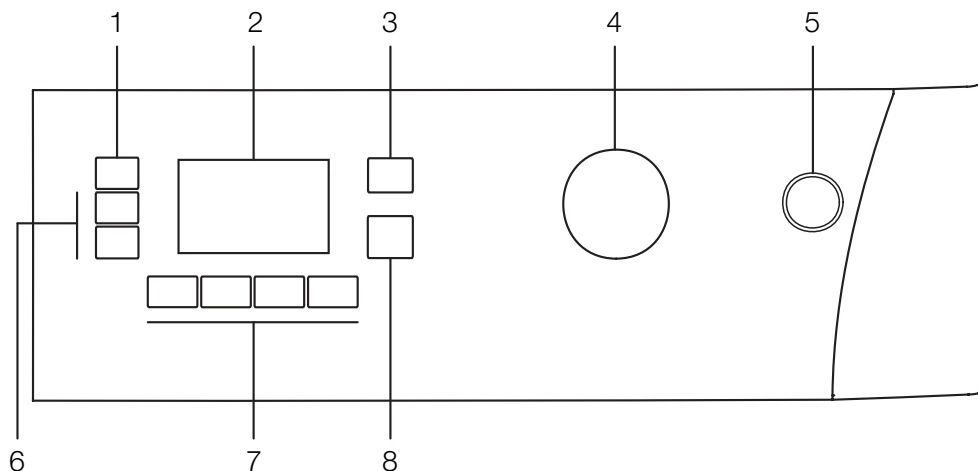
- W razie potrzeby użyj wyłącznie środka do usuwania kamienia przeznaczonego do pralek.
- Zawsze przestrzegaj instrukcji na opakowaniu.

## Rady dotyczące skutecznego prania

		Odzież			
		Kolory i jasne i biały	Kolory	Ciemne kolory	Delikatna/ wełniana/ jedwabna
		(Zalecana temperatura zależna od stopnia zabrudzenia: 40-90C)	(Zalecana temperatura zależna od stopnia zabrudzenia: zimna-40C)	(Zalecana temperatura zależna od stopnia zabrudzenia: zimna-40C)	(Zalecana temperatura zależna od stopnia zabrudzenia: zimna-30C)
Stopień zabrudzenia	<b>Bardzo zabrudzona</b> (trudne do usunięcia plamy z trawy, kawy, owoców i krwi.)	Konieczne może być przygotowanie płam, jeszcze przed praniem wstępnym. Proszki i płyny przeznaczone do prania białej odzieży należy używać w dawkach zalecanych do prania bardzo zabrudzonej odzieży. Do usuwania plam z gliny i ziemi oraz wrażliwych na wybielacze zaleca się stosowanie detergentów w proszku.	Proszki i płyny przeznaczone do prania kolorowej odzieży należy używać w dawkach zalecanych do prania bardzo zabrudzonej odzieży. Do usuwania plam z gliny i ziemi oraz wrażliwych na wybielacze zaleca się stosowanie detergentów w proszku. Używać detergentów bez wybielacza.	Płynne detergenty przeznaczone do prania kolorowej i ciemnej odzieży należy używać w dawkach zalecanych do prania bardzo zabrudzonej odzieży.	Do tkanin delikatnych zaleca się stosowanie detergentów w płynie. Wełna i jedwab muszą być prane w specjalnych detergentach przeznaczonych do prania wełny.
	<b>Normalnie zabrudzona</b> (Na przykład, zabrudzenia na kołnierzykach i mankietach)	Proszki i płyny przeznaczone do prania białej odzieży można używać w dawkach zalecanych do prania normalnie zabrudzonej odzieży.	Proszki i płyny przeznaczone do prania kolorowej odzieży można używać w dawkach zalecanych do prania normalnie zabrudzonej odzieży. Używać detergentów bez wybielacza.	Płynne detergenty przeznaczone do prania kolorowej i ciemnej odzieży należy używać w dawkach zalecanych do prania normalnie zabrudzonej odzieży.	Do tkanin delikatnych zaleca się stosowanie detergentów w płynie. Wełna i jedwab muszą być prane w specjalnych detergentach przeznaczonych do prania wełny.
	<b>Lekko zabrudzona</b> (Brak widocznych plam.)	Proszki i płyny przeznaczone do prania białej odzieży można używać w dawkach zalecanych do prania lekko zabrudzonej odzieży.	Proszki i płyny przeznaczone do prania kolorowej odzieży należy używać w dawkach zalecanych do prania lekko zabrudzonej odzieży. Używać detergentów bez wybielacza.	Płynne detergenty przeznaczone do prania kolorowej i ciemnej odzieży należy używać w dawkach zalecanych do prania lekko zabrudzonej odzieży.	Do tkanin delikatnych zaleca się stosowanie detergentów w płynie. Wełna i jedwab muszą być prane w specjalnych detergentach przeznaczonych do prania wełny.

## 4 Obsługa pralki

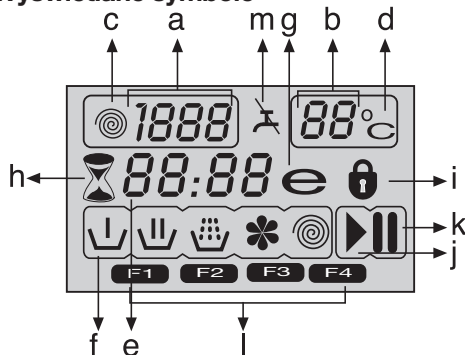
### Panel sterowania



- 1 - Przycisk do nastawiania prędkości wirowania
- 2 - Wyświetlacz
- 3 - Przycisk nastawiania temperatury
- 4 - Pokrętko wyboru programów

- 5 - Przycisk On/Off [Zał./Wyt.]
- 6 - Przyciski opóźnionego startu (+/-)
- 7 - Przyciski funkcji pomocniczych
- 8 - Przycisk Start/Pause/Cancel [Start/Pauza/Kasowanie]

### Wyświetlane symbole



- a. - Wskaźnik prędkości wirowania
- b. - Wskaźnik temperatury
- c. - Symbol wirowania
- d. - Symbol temperatury
- e. - Wskaźnik czasu pozostałego i opóźnionego startu
- f. - Symbole wskaźnika programu (Pranie wstępne/ Pranie główne/ Płukanie/ Środek zmiękczający/ Wirowanie)
- g. - Symbol prania oszczędnego
- h. - Symbol opóźnionego startu
- i. - Symbol zamknięcia drzwiczek
- j. - Symbol startu
- k. - Symbol pauzy
- l. - Symbole funkcji pomocniczych
- m. - Symbol braku wody

### Przygotowanie pralki

Upewnij się, że węże są ściśle zamocowane. Włącz pralkę. Całkowicie odkręć kran. Załaduj pranie do pralki. Wsyp detergent i środek zmiękczający do tkanin.

### Wybieranie programu

- Wybierz program odpowiedni do typu rzeczy do prania, ich ilości, oraz stopnia zabrudzenia zgodnie z "Tabelą programów i zużycia" oraz poniższą tabelą temperatur.

90°C	Bardzo zabrudzona biała bawełna lub len. (bieżniki, obrusy, ręczniki, pościel, itp.)
60°C	Normalnie zabrudzona odzież kolorowa, nieblaknąca, z bawełny lub z włókien sztucznych (koszule, koszule nocne, piżamy, itp.) oraz lekko zabrudzona bielizna osobista, stołowa, lub pościelowa.
40°C- 30°C- Zimno	Pranie mieszane, w tym tkaniny delikatne (firanki z muszliny, itp.), syntetyczne i wełniane

- Następnie wybierz odpowiedni program przyciskiem wyboru programu.
  - i** Granicę zastosowania programu wyznacza maksymalna prędkość wirowania danego rodzaju tkaniny.
  - i** Przy wyborze programu zawsze uwzględniaj rodzaj tkaniny, kolor, stopień zabrudzenia oraz dopuszczalną temperaturę wody.

**i** Należy zawsze wybierać najniższą wymaganą temperaturę. Wyższa temperatura oznacza większe zużycie energii.

**i** Aby uzyskać więcej szczegółów o programach prania, patrz "Tabela programów i zużycia"

## Programy główne

Zależnie od rodzaju tkaniny stosuj następujące programy główne.

### • Bawełna

Program ten służy do prania rzeczy bawełnianych (np. prześcieradeł, pościeli oraz ręczek na poduszki, ręczników, szlafroków, bielizny itp.). Tkaniny zostaną poddane energicznemu praniu w długim cyklu prania.

### • Syntetyczne

Program ten służy do prania odzieży z włókien sztucznych (koszule, bluzki, rzeczy z bawełny z domieszką włókien sztucznych, itp.) Pierze łagodnie i w krótszych cyklach w porównaniu do programu Bawełna.

Do prania firanek i tiulu służy program Synthetic 40°C [Syntetyczne 40°C] z praniem wstępnym i funkcją ochrony przed zagniataniem. Ponieważ ich siatkowa faktura powoduje obfite pienienie się, woale/tiule pierze się przy niewielkiej ilości detergentu w komorze prania głównego. Nie dodawaj detergentu do komory prania wstępnego.

### • Wełna

Program ten służy do prania odzieży wełnianej. Dobierz odpowiednią temperaturę zgodnie ze wskazaniem na metkach odzieży. Używaj detergentów odpowiednich do prania tkanin wełnianych.

## Programy dodatkowe

W przypadkach specjalnych do dyspozycji są programy dodatkowe.

**i** Programy dodatkowe mogą się różnić w zależności od modelu pralki.

### • Eko Bawełna

Normalnie zabrudzone tkaniny bawełniane i lniane można prać w tym programie przy największej oszczędności energii i wody w porównaniu z innymi programami prania bawełny. Rzeczywista temperatura wody może być inna niż deklarowana temperatura cyklu prania. Na ostatnim etapie programu jego trwanie może ulec automatycznemu skróceniu, jeśli prana jest mniejsza ilość (np. połowa wsadu lub mniej). W takim przypadku dalszemu zmniejszeniu ulegnie ilość zużywanej energii i wody, dzięki czemu pranie będzie jeszcze bardziej oszczędne. Funkcję tę mają modele z wyświetlaczem pozostałego czasu prania.

### • Babycare

Program ten służy do prania ubrań dziecięcych oraz rzeczy noszonych przez osoby cierpiące na alergię. Dłuższy czas nagrzewania i dodatkowy krok płukania zapewniają zwiększenie poziomu higieny.

### • Delikatne

Program ten służy do prania odzieży z tkanin delikatnych. Pierze łagodnie i w odróżnieniu od programu Synthetics [Tkaniny z włókien sztucznych] nie stosuje wirowania pomiędzy etapami prania.

### • Pranie ręczne

Program ten służy do prania odzieży wełnianej/delikatnej z metką "nie nadaje się do prania w pralce",

dla której zaleca się pranie ręczne. Pierze bardzo łagodnie, aby nie uszkodzić odzieży.

### • Express dzienny

Program ten służy do szybkiego prania lekko zabrudzonej odzieży bawełnianej.

### • Super express

Program ten służy do szybkiego prania niewielkiej ilości lekko zabrudzonej odzieży bawełnianej.

### • Super

Program ten służy do prania rzeczy, do których nie można stosować programu Cottons 60 °C [Bawełna w 60 °C] Daje te same rezultaty, co program Cottons 60 °C [Bawełna w 60 °C] piorąc w krótszym czasie i przy 40 °C, co umożliwia oszczędność energii.

### • Koszula

Program ten służy do prania razem koszul bawełnianych oraz z włókien sztucznych lub z domieszką włókien sztucznych.

### • Pranie delikatne

Programu tego można używać do prania tkanin oznaczonych etykietami „wiskoza i mieszanki z wiskozą”, lub które zaleca się prać przy użyciu programów dla tkanin delikatnych. Pranie przy tym programie nie powoduje żadnych odkształceń tkanin. Np. Bluzki, sukienki, spódnice itp.

### • Sports

Program ten służy do prania odzieży noszonej przez krótki czas, np. ubrań sportowych. Nadaje się do prania niewielkich ilości odzieży z bawełny z włóknem sztucznym.

### • Koldra

Program ten służy do prania koldr włóknistych oznaczonych etykietką "do prania w pralce". Upewnij się, że poprawnie włożysz koldrę aby uniknąć uszkodzenia pralki i koldry. Przed włożeniem koldry do pralki zdejmij z niej poszewkę. Złóż koldrę na pół i włóż ją do pralki. Wkładając koldrę do pralki zwróć uwagę, aby tak ją ułożyć, żeby nie dotykała dna.

**i** Nie wkładaj więcej niż jedną podwójną (200 x 200 cm) koldrę na raz.

**i** Nie pierz w pralce koldry, poduszki itp. zawierających bawełnę.

**!** Nie pierz w pralce innych niż koldry rzeczy takich jak dywany, chodniki itp. Może to trwale uszkodzić pralkę.

## Programy specjalne

Do szczególnych zastosowań do dyspozycji są następujące programy.

### • Płukanie

Program ten stosuje się, gdy chce się oddzielić płukac lub krochmalic pranie.

### • Wirowanie + Pompa

Program ten służy do wykonania dodatkowego cyklu wirowania prania lub do odpompowania wody z pralki.

Przed uruchomieniem tego programu wybrać żadaną prędkość wirowania i nacisnąć przycisk „Start/Pauza/Kasowanie”. Pranie zostanie odwirowane z nastawioną prędkością i spuszczone odwirowana zeń woda.

Jeśli chcesz tylko spuścić wodę bez odwirowania prania, wybierz program Pump+Spin, a następnie przy pomocy przycisku Spin Speed Adjustment

[Nastawianie prędkości wirowania] wybierz funkcję No Spin [Bez wirowania]. Naciśnij przycisk Start/Pauza/Kasowanie.

- i** Do tkanin delikatnych należy stosować mniejszą prędkość wirowania.

### **Wybór temperatury**

Po wybraniu nowego programu wskaźnik temperatury wyświetla maksymalną temperaturę dla tego programu.

Aby zmniejszyć temperaturę, należy ponownie nacisnąć przycisk Temperature Adjustment [Nastawianie temperatury]. Temperatura zmniejsza się co 10° a w końcu na wyświetlaczu pojawia się symbol "-" oznaczający opcję prania na zimno.

- i** Jeśli dojdiesz do opcji prania na zimno i ponownie naciśniesz przycisk nastawiania temperatury, na wyświetlaczu pojawi się temperatura zalecana dla wybranego programu. Ponownie naciśnij przycisk nastawiania temperatury aby ją obniżyć.

### **Symbol prania oszczędnego**

Oznacza programy i temperatury służące do oszczędzania energii.

- i** Symbolu prania oszczędnego nie można wybrać w programach Intensive [Pranie intensywne] i Hygiene [Pranie higieniczne], ponieważ dla zapewnienia higieny piorą one dłużej i w wyższych temperaturach. Podobnie symbolu prania oszczędnego nie można wybrać w programach Baby [Ubranka dziecięce], Refresh [Odświeżanie], Drum Cleaning [Czyszczenie bębna], Spin [Wirowanie] i Rinse [Płukanie].

### **Wybór prędkości wirowania**

Po wybraniu nowego programu wskaźnik wirowania wyświetla zalecaną prędkość wirowania w wybranym programie.

Aby zmniejszyć prędkość wirowania, należy nacisnąć przycisk Spin Speed Adjustment [Nastawianie prędkości wirowania]. Prędkość wirowania zmniejsza się stopniowo. Następnie, zależnie od modelu pralki, na wyświetlaczu pojawią się opcje "Rinse Hold" [Zatrzymanie płukania] i "No Spin" [Bez wirowania]. Objasnienie tych opcji znajdziesz w rozdziale "Wybór funkcji pomocniczych".

- i** Opcję Rinse Hold [Zatrzymania płukania] oznacza symbol "■", opcję zaś No Spin [Bez wirowania] oznacza symbol "■".

## Tabela programów i zużycia

PL						Funkcja pomocnicza					Wybór zakresu temperatur °C
Program		Maksymalny wsad (kg)	Zużycie wody (l)	Zużycie energii (kWh/godz.)	Prędkość maks.***	Pranie wstępne	Pranie szybkie	Plukanie Plus	Wyglądanie	Zatrzymanie płukania	
Bawełna	90	8	70	2.60	1600	•	•	•	•	•	90-Na zimno
Bawełna	60	8	70	1.75	1600	•	•	•	•	•	90-Na zimno
Bawełna	40	8	70	0.90	1600	•	•	•	•	•	90-Na zimno
Kołdra (Bielizna pościelowa)	40	-	55	0.75	800			•			60-40
Babycare	90	8	93	2.70	1600	•		*		•	90-40
Super	40	8	76	1.28	1600					•	40
Super express	30	2	42	0.10	1400			•		•	30-Na zimno
Express dzienny	90	8	65	2.22	1400			•		•	90-Na zimno
Express dzienny	60	8	65	1.05	1400			•		•	90-Na zimno
Express dzienny	30	8	65	0.28	1400			•		•	90-Na zimno
Pranie delikatne	40	3	36	0.43	600			•			40
Eko Bawełna	60**	8	53	0.75	1600	•	•	•	•	•	60-40
Eko Bawełna	60**	4	51	0.83	1600	•	•	•	•	•	60-40
Eko Bawełna	40**	4	51	0.67	1600	•	•	•	•	•	60-40
Eko Bawełna	40	8	54	0.53	1600	•	•	•	•	•	60-40
Syntetyczne	60	4	56	0.90	800	•	•	•	•	•	60-Na zimno
Syntetyczne	40	4	56	0.50	800	•	•	•	•	•	60-Na zimno
Sports	40	4	66	0.58	800	•	•	•	•	•	40-Na zimno
Koszula	60	4	55	1.15	600	•	•	•	*	•	60-Na zimno
Delikatne	40	3	54	0.44	600			•	•	•	40-Na zimno
Wełna	40	2	45	0.31	600			•		•	40-Na zimno
Pranie ręczne	30	1.5	33	0.19	600						30-Na zimno

\*\* „Bawełna Eco 40°C i Bawełna Eco 60°C są standardowymi programami.” Są one nazywane ‘standardowym programem prania bawełny w 40°C’ i ‘standardowym programem prania bawełny w 60°C’

• : Do wyboru


\* : Wybrane automatycznie, bez możliwości cofnięcia.


\*\* : Etykieta Programu Energetycznego (EN 60456 Ed.3)

\*\*\* : Jeśli maksymalna prędkość wirowania tej pralki jest niższa od tej wartości, można wybrać prędkość wirowania tylko do maksymalnej prędkości wirowania.

- : Maksymalne ilości prania podano w opisie programów.

 Funkcje pomocnicze podane w tabeli mogą się różnić zależnie od modelu pralki.

 Zużycie wody i energii może różnić się zależnie od ciśnienia wody, jej twardości oraz temperatury, temperatury otoczenia, typu i ilości rzeczy do prania, wyboru funkcji pomocniczych i prędkości wirowania oraz wahań napięcia w sieci elektrycznej.

 Czas trwania prania przy użyciu wybranego programu można zobaczyć na wyświetlaczu pralki. To normalne, że mogą wystąpić niewielkie różnice pomiędzy czasem pokazanym na wyświetlaczu a rzeczywistym czasem trwania prania.

## Wybór funkcji pomocniczych

Wybierz żądane funkcje pomocnicze przed uruchomieniem programu. Ponadto, gdy pralka pracuje, można także wybrać lub skasować funkcje pomocnicze odpowiednio do wykonywanego programu naciskając przycisk "Start/Pauza/Kasowanie". W tym celu pralka musi wykonywać krok przed funkcją pomocniczą, którą chcesz wybrać lub skasować.

Zależnie od programu naciśnij przycisk a, b, c lub d aby wybrać żądaną funkcję pomocniczą. Na wyświetlaczu pojawi się symbol wybranej funkcji pomocniczej.

**i** Niektórych funkcji nie można wybierać łącznie. Jeśli przed uruchomieniem pralki wybierzesz się drugą funkcję pomocniczą sprzeczną z pierwszą, funkcja wybrana jako pierwsza zostanie skasowana, zaś wybrana jako druga pozostanie czynna. Na przykład, jeśli po wybraniu Prewash [Pranie wstępne] zechcesz wybrać Quick Wash [Pranie szybkie], Prewash ulegnie skasowaniu, a Quick Wash pozostanie czynne.

**i** Nie można wybrać funkcji pomocniczej, która nie jest zgodna z programem. (Patrz "Tabela programów i zużycia")

**i** Przyciski funkcji dodatkowych mogą się różnić w zależności od modelu pralki.

### • Pranie wstępne

Pranie wstępne warto stosować tylko do rzeczy bardzo zabrudzonych. Rezygnując z prania wstępnego oszczędza się energię, wodę, proszek do prania i czas.

Po wybraniu tej funkcji (a) na wyświetlaczu pojawi się F1.

### • Pranie szybkie

Funkcji tej można używać przy programach Cottons [Bawełna] i Synthetics [Włókna sztuczne]. Skracza ona czas prania rzeczy lekko zabrudzonych, a także zmniejsza liczbę etapów ich płukania.

Po wybraniu tej funkcji (b) na wyświetlaczu pojawi się F2.

**i** Po wybraniu tej funkcji pralkę należy załadować połową maks. dopuszczalnego wsadu podanego w tabeli programów.

### • Płukanie Plus

Funkcja ta umożliwia wykonanie dodatkowego płukania po tym wykonanym po praniu głównym. Tym samym można ograniczyć zagrożenie skór wrażliwych (dzieci, alergików, itp.) oddziaływaniem niewielkich pozostałości detergentu.

Po wybraniu tej funkcji (c) na wyświetlaczu pojawi się F3.

### • Wyglądanie

Funkcja ta zmniejsza zagniecenie odzieży w praniu. W tym celu ogranicza ruchy bębna i prędkość wirowania. Ponadto pranie odbywa się w dużej ilości wody.

Po wybraniu tej funkcji (d) na wyświetlaczu pojawi się F4.

### • Zatrzymanie płukania

Jeżeli użytkownik nie chce wyładować prania zaraz po zakończeniu programu, można użyć

funkcji zatrzymania płukania w wodzie z płukania ostatecznego, aby zapobiec zagnieceniu odzieży, które następuje, gdy w pralce nie ma wody. Jeśli chcesz spuścić wodę bez wirowania, po zakończeniu tego procesu naciśnij przycisk "Start/Pauza/Kasowanie". Program na nowo podejmie i zakończy działanie po spuszczeniu wody.

Jeśli chcesz odwirować pranie przetrzymywane w wodzie, nastaw Spin Speed [Prędkość wirowania] i naciśnij przycisk Start/Pauza/Kasowanie.

Program na nowo podejmie działanie. Woda zostaje spuszczana, pranie odwirowane, a program zakończony.

### • Namaczanie

Funkcja pomocnicza Soaking [Namaczanie] zapewnia lepsze usuwanie uporczywych plam z odzieży poprzez nasączenie jej wodą z detergentem przed uruchomieniem programu.

### • Czyszczenie z sierści zwierząt domowych

Funkcja ta pomaga skuteczniej usuwać włosie zwierząt domowych pozostałe na ubraniach.

Wybranie tej funkcji dodaje do zwykłego programu kroki prania wstępnego i dodatkowego płukania.

A zatem pranie wykonuje się w większej ilości wody (30%) i skuteczniej usuwa się włosie zwierząt domowych.

**▲** Nie wolno myć zwierząt domowych w pralce.

### Wyświetlacz czasu

W trakcie wykonywaniu programu na wyświetlaczu wyświetlany jest czas pozostały do jego zakończenia. Czas wyświetla się w formacie godzin i minut "01:30".

**i** Czas trwania programu może się różnić od podanego w "Tabeli programów i zużycia" zależnie od ciśnienia wody, jej twardości oraz temperatury, temperatury otoczenia, ilości i rodzaju prania, wybranych funkcji pomocniczych oraz wahań napięcia w sieci zasilającej.

### Opóźniony start

Funkcja ta opóźnia uruchomienie programu o czas do 24 godzin. Czas opóźnienia startu można zwiększać o odcinki 30 minutowe.

**i** Nie należy stosować detergentu w płynie, jeśli ustawiło się funkcję prania z opóźnieniem! Grozi to zaplamieniem odzieży.

Otwórz drzwiczki, włóż pranie, dodaj detergent itd. Wybierz program piorący, temperaturę, prędkość wirowania oraz, w razie potrzeby, funkcje pomocnicze. Nastaw żądany czas zwłoki naciskając przyciski Delayed Start [Opóźniony start] + lub -. Miga symbol opóźnionego startu Naciśnij przycisk Start/Pauza/Kasowanie. Rozpoczyna się odliczanie zwłoki czasowej. Symbol opóźnionego startu pali się ciągle. Pojawia się symbol startu "•" w środku wyświetlanego czasu opóźnienia startu zaczyna migać.

**i** W okresie ustawionej zwłoki czasowej można włożyć dodatkową odzież do pralki. Wraz z końcem odliczania zwłoki czasowej znika symbol opóźnionego startu, rusza cykl pralniczy, a na wyświetlaczu pojawia się czas trwania wybranego programu.

### Zmiana zwłoki czasowej

Jeśli chcesz zmienić zwłokę czasową w trakcie odliczania:

Naciśnij przycisk Start/Pauza/Kasowanie. “:” w środku wyświetlanego czasu opóźnienia startu przestaje migać. Pojawia się symbol pauzy Miga symbol opóźnionego startu Znika symbol startu Nastaw żądany czas zwłoki naciskając przyciski Delayed Start [Opóźniony start] + lub -. Naciśnij przycisk Start/Pauza/Kasowanie. Symbol opóźnionego startu pali się ciągle. Znika symbol pauzy. Pojawia się symbol startu “:” w środku wyświetlanego czasu opóźnienia startu zaczyna migać.

### **Kasowanie funkcji Delayed Start [Opóźniony start]**

Aby skasować odliczanie zwłoki czasowej i od razu uruchomić program:

Naciśnij przycisk Start/Pauza/Kasowanie. “:” w środku wyświetlanego czasu opóźnienia startu przestaje migać. Znika symbol startu Miga symbol pauzy i opóźnionego startu. Skróć czas zwłoki naciskając przycisk Delayed Start [Opóźniony start]. Czas trwania programu pojawia się po 30 minutach. Naciśnij przycisk „Start/Pauza/Kasowanie”, aby rozpocząć program.

### **Uruchomianie programu**

Naciśnij przycisk „Start/Pauza/Kasowanie”, aby rozpocząć program. Zapali się symbol startu oznaczający uruchomienie programu. Zamykają się drzwiczki i na wyświetlaczu pojawia się symbol zamknięcia drzwiczek. Na wyświetlaczu pojawia się symbol kroku, od którego ruszył dany program (Pranie wstępne, Pranie główne, Płukanie, Środek zmiękczający i Wirowanie).

### **Przebieg programu**

Postęp wykonywaniu programu oznacza zestaw symboli na wyświetlaczu.

Odnosne symbole pojawiają się na wyświetlaczu na początku każdego kroku programu i wszystkie symbole palą się aż do ukończenia programu. Symbol najdalej na prawo pokazuje obecny krok programu.

#### **Pranie wstępne**

Jeśli wybierze się funkcję pomocniczą Pranie wstępne, na wyświetlaczu pojawia się jej symbol oznaczający rozpoczęcie tego kroku programu.

#### **Pranie główne**

Na wyświetlaczu pojawia się symbol prania głównego oznaczający rozpoczęcie tego kroku programu.

#### **Płukanie**

Na wyświetlaczu pojawia się symbol płukania oznaczający rozpoczęcie tego kroku programu.

#### **Środek zmiękczający**

Na wyświetlaczu pojawia się symbol środka zmiękczającego oznaczający rozpoczęcie tego kroku programu.

#### **Wirowanie**

Pojawia się na początku kroku wirowania końcowego i pali się w trakcie specjalnych programów Wirowania i Pompowania.

**i** Jeśli pralka nie przechodzi do kroku wirowania, uruchomiona być może funkcja zatrzymania płukania lub być może uruchomiony został system wykrywania nierównomiernego obciążenia skutkiem nierównomiernego rozłożenia prania w pralce.

### **Zamek drzwiczek**

Drzwiczki pralki zaopatrzone w zamek zapobiegający ich otwarciu w przypadku, gdy poziom wody jest nieodpowiedni. Symbol zamknięcia drzwiczek pojawia się, gdy drzwiczki zostają zamknięte. Symbol ten będzie migał do chwili, gdy drzwiczki są gotowe do otwarcia po zakończeniu programu lub przejściu pralki w stan pauzy. W tym kroku nie próbuj otwierać drzwiczek siłą. Symbol ten zniknie, gdy można będzie otworzyć drzwiczki. Gdy symbol ten zniknie,

można otworzyć drzwiczki.

### **Zmiana wyboru po rozpoczęciu programu**

#### **Przełączanie pralki w tryb pauzy**

Naciśnij przycisk “Start/Pauza/Kasowanie”, aby przełączyć pralkę w tryb pauzy. Symbol pauzy pojawia się na wyświetlaczu oznaczając przejście maszyny w stan pauzowania. Znika symbol startu

### **Zmiana ustawień prędkości i temperatury dla funkcji pomocniczych.**

Zależnie od kroku, jaki osiągnął program, można skasować lub uruchomić funkcje pomocnicze; patrz "Wybór funkcji pomocniczych".

Można także zmienić nastawienia prędkości i temperatury; patrz "Wybór prędkości wirowania" oraz "Wybór temperatury".

#### **Dodawanie lub odejmowanie prania**

Naciśnij przycisk “Start/Pauza/Kasowanie”, aby przełączyć pralkę w tryb pauzy. Migać będzie lampka śledzenia kroku programu, w trakcie wykonywania którego pralka została przełączona

w tryb pauzowania. Odczekaj, aż będzie można otworzyć drzwiczki. Otwórz drzwiczki i dodaj pranie do bębna lub wyjmij je z niego. Zamknij drzwiczki. Jeśli trzeba, zmień nastawienia funkcji pomocniczych, temperatury i prędkości. Naciśnij przycisk „Start/Pauza/Kasowanie”, aby uruchomić pralkę.

**i** Drzwiczki się nie otworzą przy wysokiej temperaturze wody w pralce, lub jej poziom przekracza poziom otwarcia drzwiczek.

### **Blokada dostępu dzieci**

Aby zapobiec zabawom dzieci z pralką użyj funkcji blokady dostępu dzieci. W ten sposób zapobiega się wszelkim zmianom w uruchomionym programie.

**i** Przy załączonej blokadzie dostępu dzieci można załączać i wyłączać pralkę przyciskiem On/Off [Zat./Wył.]. Gdy ponownie załączysz pralkę, program ruszy od miejsca, w którym został zatrzymany.

Aby załączyć blokadę dostępu dzieci:

Naciśnij i przez 3 sekundy przytrzymaj przyciski funkcji pomocniczych 2. oraz 4.. Na wyświetlaczu pojawia się "Con".

**i** Ten sam komunikat pojawi się na wyświetlaczu, gdy przy załączonej blokadzie dostępu dzieci naciśnięcie się dowolny przycisk.

Aby wyłączyć blokadę dostępu dzieci:

Naciśnij i przez 3 sekundy przytrzymaj przyciski funkcji pomocniczych 2. oraz 4.. Na wyświetlaczu pojawia się "COFF".

**i** Nie zapomnij wyłączyć blokady dostępu dzieci po zakończeniu programu, jeśli przedtem ją

załączono. W przeciwnym razie pralka nie pozwoli na wybranie nowego programu.

## Kasowanie programu

Naciśnij i na 3 sekundy przytrzymaj przycisk Start/Pauza/Kasowanie. Miga symbol startu. Nadal pali się symbol kroku, na którym skasowano program. "Na wyświetlaczu pojawia się **END**" [KONIEC] i program zostaje skasowany.

**i** Jeśli chcesz otworzyć drzwiczki po skasowaniu programu, ale nie można ich otworzyć z powodu zbyt wysokiego poziomu wody w pralce, nastaw pokrętko wyboru programów na program Pump+Spin [Pompowanie+Wirowanie] i spuść wodę z pralki.

## Pralka jest w trybie zatrzymania płukania.

Gdy pralka jest w trybie zatrzymania płukania, miga symbol wirowania i pali się symbol pauzy.

Jeśli chcesz odwirować pranie, gdy pralka jest w tym trybie:

Nastaw prędkość wirowania i naciśnij przycisk Start/Pauza/Kasowanie. Znika symbol pauzy i pojawia się symbol startu. Powraca wykonywanie programu, woda zostaje spuszczone i pranie jest wirowane.

Jeśli chcesz tylko spuścić wodę, bez wirowania:

Wystarczy nacisnąć przycisk Start/Pauza/Kasowanie. Znika symbol pauzy. Pojawia się symbol startu. Powraca wykonywanie programu i tylko woda zostaje spuszczone.

## Koniec programu

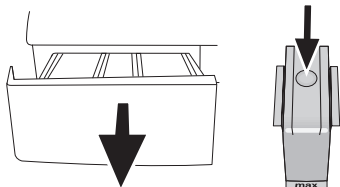
Po ukończeniu programu na wyświetlaczu pojawia się "End" [Koniec]. Symbol danego kroku programu pali się nadal. Funkcje pomocnicze, prędkość wirowania oraz temperatura wybrane na początku programu nadal pozostają wybrane.

## 5 Konserwacja i czyszczenie

Okres użytkowania pralki wydłuża się, a częste występowanie problemów zmniejsza, jeśli pralkę czyści się z regularną częstotliwością.

### Czyszczenie szuflady na detergent

Aby zapobiec zbieraniu się detergentu z upływem czasu, z regularną częstotliwością (co 4 - 5 cykli prania) czyść szufladę na detergent tak, jak pokazano to poniżej.



Naciśnij zakresowany punkt przy syfonie w komorze płynu zmiękczającego i pociągnij go w swoim kierunku, aż komora wysunie się z pralki.

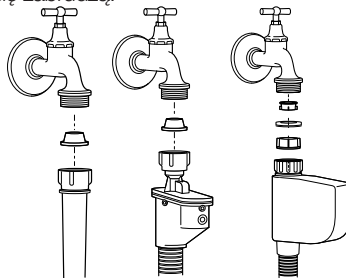
**i** Jeżeli w komorze płynu zmiękczającego zaczyna zbierać się większa niż normalnie ilość mieszaniny wody i płynu, należy wyczyścić

syfon.

Umyj szufladę na detergent i syfon w umywalce w dużej ilości letniej wody. Zakładaj rękawice ochronne lub używaj odpowiedniej szczotki, aby uniknąć kontaktu pozostałości detergentów ze skórą podczas czyszczenia. Po oczyszczeniu włóż szufladę z powrotem w jej miejsce i upewnij się, że dobrze w nim siedzi.

### Czyszczenie filtrów wlotu wody

Na końcu każdego zaworu dopływu wody z tyłu pralki, a także na końcu każdego węża zasilającego podłączonego do kranu znajduje się filtr. Filtry te zapobiegają przedostawaniu się do wnętrza pralki ciał obcych i brudu z wody. Filtry należy oczyścić, kiedy się zabrudzą.



Zakręć kran. Zdejmij nakrętki z węża dopływu wody aby dostać się do filtrów na zaworach dopływu wody. Oczyszcz je odpowiednią szczoteczką. Jeśli filtry są bardzo brudne, wyjmij je szczypcami i oczyść. Filtry na płaskim końcu węża dopływu wody należy wyjąć ręcznie razem z uszczelkami i starannie umyć pod bieżącą wodą. Dokładnie umieść uszczelki i filtry z powrotem na swoim miejscu i ręcznie dokręć nakrętki węża.

### Spuszczanie pozostałej wody i czyszczenie filtra pompy

System filtrów w pralce zapobiega zatkaniu wirnika pompy takimi stałymi elementami, jak guziki, monety czy włókna podczas usuwania wody. A zatem woda będzie spuszczana bez problemów, a okres użytkowania pompy się przedłuży.

Jeżeli pralka nie odpompowuje wody, zatkany jest filtr pompy. Filtr trzeba czyścić po każdym zatkaniu lub co 3 miesiące. Aby wyczyścić filtr należy najpierw spuścić wodę.

Ponadto wodę może być trzeba całkowicie spuścić przed transportowaniem pralki (np. przy przeprowadzce do innego mieszkania) oraz w razie zmarznięcia wody.

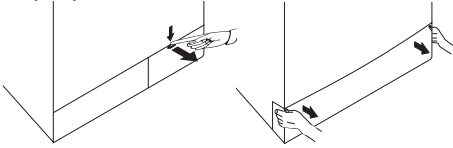
**⚠** Obce substancje pozostawione w filtrze pompy mogą uszkodzić pralkę lub powodować problemy z hałasem.

Aby wyczyścić zabrudzony filtr i spuścić wodę: Wyłącz wtyczkę pralki, aby odciąć zasilanie energią elektryczną.

**⚠** Temperatura wody wewnątrz pralki może wzrosnąć do 90 °C. Aby uniknąć zagrożenia oparzeniem filtr trzeba czyścić po ostygnięciu wody w pralce.

Otwórz pokrywkę filtra.

Jeżeli pokrywka filtru składa się z dwóch części, naciśnij kłapkę na pokrywce filtru w dół i pociągnij tę część ku sobie.



pokrywki filtru.

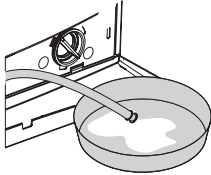
Jeśli pokrywka filtry składa się z dwóch części, zamknij ją przyciskając kłapkę. Jeśli jest jednoczęściowa, najpierw wsadź kłapki w dolnej części w ich miejsca i następnie naciśnij część górną, aby zamknąć pokrywkę.

Jeśli pokrywka filtru jest jednoczęściowa, pociągnij za nią z obu stron na górze aby ją otworzyć.

**i** Pokrywkę filtru zdjąć można naciskając ją narzędziem z cienką plastikową końcówką lekko ku dołowi przez szczelinę ponad pokrywką filtru. Do zdejmowania pokrywy filtru nie używaj narzędzi z końcówką metalową.

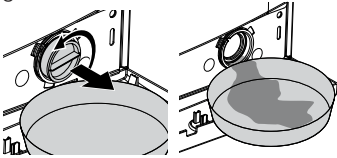
Niektóre z naszych pralek mają wąż awaryjnego spustu wody, a inne nie. Aby spuścić wodę postępuj według poniższej instrukcji.

Spuszczanie wody z pralki z wężem spustu awaryjnego:



Wymij wąż do awaryjnego spustu wody z jego gniazda i skieruj jego koniec do podstawionego dużego naczynia. Spuść wodę do tego zbiornika wyciągając korek z końcówki węża. Gdy zbiornik się napelni, zamknij wlot węża wkładając doń ten korek. Po opróżnieniu zbiornika powtórz powyższą procedurę aby całkowicie spuścić wodę z pralki. Po zakończeniu spustu wody ponownie zatkać końcówkę węża i włóż go w jego miejsce. Obróć filtr pompy aby go wyjąć.

Spuszczanie wody z pralki bez węża spustu awaryjnego:



Umieścić duże naczynie przed filtrem, aby złapać wodę wypływającą z niego. Poluzuj filtr pompy (w kierunku przeciwnym do ruchu wskazówek zegara), aż woda zacznie z niego wypływać. Skieruj wypływającą wodę do pojemnika umieszczonego przed filtrem. Zawsze miej pod ręką ściereczkę do zbierania rozlanej wody. Gdy w pralce nie ma już wody, całkiem wyjmij filtr obracając go. Usuń wszelkie pozostałości z wnętrza filtru, a także włókna, które mogą zbierać się wokół wirnika. Załóż filtr.

**!** Jeżeli pralka wyposażona jest we wtrysk wody, należy upewnić się, czy filtr jest umieszczony w obudowie pompy. Nigdy nie używaj siły podczas ponownego umieszczenia filtra w obudowie. Włóż filtr do korca w jego miejsce. W przeciwnym razie woda może wyciekać spod

## 6 Dane techniczne

Dane techniczne tego urządzenia, których celem jest zwiększenie jakości produktu, mogą ulec zmianie bez powiadomienia. Rysunki w tej instrukcji są schematyczne i mogą nie w pełni odpowiadać wyglądowi Państwa pralki.

Wartości podane na naklejkach lub w dołączonej dokumentacji stanowią wartości uzyskane w próbach laboratoryjnych zgodnie z obowiązującymi normami. Wartości te mogą ulec zmianie w zależności od warunków eksploatacji oraz otoczenia pralki.

Model (PL)	WMB 81244 LA
Maksymalna waga rzeczy do prania w stanie suchym (kg)	8
Wysokość (cm)	84
Szerokość (cm)	60
Głębokość (cm)	59
Ciężar netto ( $\pm 4$ kg)	75
Zasilanie (V/Hz)	230 V / 50Hz
Prąd znamionowy (A)	10
Moc całkowita (W)	2200
Szybkość wirowania (obr/min)	1200
Cykl prania – płukania (cykl/min)	52
Klasa efektywności energetycznej	A
Zużycie energii elektrycznej (kWh/cykl)	0.748
Klasa efektywności wirowania	B
Skuteczność odwadniania (%)	53
Zużycie wody (l)	52
Średnie roczne zużycie en. elektr. (kWh)	171
Średnie roczne zużycie wody (l)	11440
Poziom hałasu prania (dB)	54
Poziom hałasu wirowania (dB)	72
Potência no modo de standby (W)	1.40
Potência no modo desligado (W)	0.20

Dane dla programu Bawełna 60C (zgodne z normą PN-EN 60456 Ed.3) – mogą ulec zmianie bez uprzedniejszego powiadomienia w wyniku ulepszenia produktu.

Rysunki mają charakter schematyczny.

Wartości na etykietach umieszczonych na tym produkcie podanych w załączonej dokumentacji określono w warunkach laboratoryjnych zgodnych z podanymi normami. Mogą one ulegać zmianie w zależności od używania i otoczenia.

Wyrób ten nosi symbol selektywnego sortowania odpadów urządzeń elektrycznych i elektronicznych (WEEE). Znaczy to, że w celu zminimalizowania oddziaływania na środowisko naturalne wyrób ten należy poddać utylizacji lub rozebrać zgodnie z Dyrektywą Europejską 2002/96/WE. Blizsze informacje uzyskać można od władz lokalnych lub regionalnych.



Ze względu na zawartość substancji szkodliwych wyroby elektroniczne nie poddane procesowi selektywnego sortowania mogą być niebezpieczne dla środowiska naturalnego i zdrowia ludzi.

Takie oznakowanie informuje, że sprzęt ten po okresie jego użytkowania nie może być umieszczany razem z innymi odpadami pochodzącymi z gospodarstwa domowego.

Użytkownik jest zobowiązany do oddania pralki do jednego z punktów prowadzących zbiórkę zużytego sprzętu elektrycznego i elektronicznego. Prowadzący zbieranie, w tym lokalne punkty zbiórki, sklepy oraz gminne jednostki, tworzą odpowiedni system umożliwiający oddanie tego sprzętu.

Właściwe postępowanie ze zużytym sprzętem elektrycznym i elektronicznym przyczynia się do uniknięcia szkodliwych dla zdrowia ludzi i środowiska naturalnego konsekwencji, wynikających z obecności składników niebezpiecznych oraz niewłaściwego składowania i przetwarzania takiego sprzętu.

Przed przekazaniem pralki na składowisko odpadów gabarytowych należy wyjąć wtyczkę z gniazda, odciąć kabel zasilający i uszkodzić zamek drzwi pralki. Zapobiegnie to możliwym obrażeniom ciała dzieci mogących bawić się zużytym sprzętem.

#### Odzysk opakowania

Pralka jest zapakowana w materiały, które mogą i powinny być poddane procesowi odzysku. Bardzo prosimy o pomoc w ochronie środowiska naturalnego i przekazanie opakowań do punktu zbiórki surowców wtórnych.

#### Niebezpieczeństwo

Opakowanie pozostawione w zasięgu dzieci niesie ze sobą niebezpieczeństwo uduszenia się nim w trakcie zabawy!

Wyprodukowano w Turcji

Importer: Beko S.A.

Ul. Cybernetyki 7, 02-677 Warszawa,

[www.beko.com.pl](http://www.beko.com.pl)


## 7 Usuwanie problemów

Nie można uruchomić lub wybrać programu.

- Pralka została przełączona na tryb autoochrony z uwagi na usterkę zasilania (np. napięcie w sieci, ciśnienie wody itp.). >>> *Naciśnij i przez 3 sek, przytrzymaj przycisk Start / Pause aby zresetować pralkę do ustawień fabrycznych. (Patrz "Kasowanie programu")*

Woda w pralce

- Ze względu na proces kontroli jakości w trakcie produkcji we wnętrzu pralki może pozostać trochę wody. >>> *Nie jest to błąd, woda ta nie szkodzi pralce.*

Pralka drga lub hałasuje.

- Pralka może stać nierówno. >>> *Ustaw nóżki, aby wyrównać ustawienie pralki.*
- Do filtra pompy mógł się dostać jakiś twardy przedmiot. >>> *Oczyść filtr pompy.*
- Nie usunięto śrub zabezpieczających pralkę w transporcie. >>> *Usunąć śruby zabezpieczające.*
- Może jest za mało prania w pralce. >>> *Dodaj więcej prania do pralki.*
- Pralka może być przeładowana praniem. >>> *Wymij trochę prania z pralki lub ręcznie rozłóż pranie w pralce bardziej równomiernie.*
- Pralka może opierać się o jakiś sztywny przedmiot. >>> *Upewnij się, że pralka o nic się nie opiera.*

Pralka zatrzymuje się na krótko po rozpoczęciu programu.

- Pralka mogła zatrzymać się na chwilę z uwagi na niskie napięcie. >>> *Następnie wznowi działanie, gdy napięcie z powrotem osiągnie normalny poziom.*

Nie odlicza się czas trwania programu. (W modelach z wyświetlaczem)

- Czasomierz mógł się zatrzymać w trakcie pobierania wody. >>> *Wskaźnik czasomierza nie będzie odliczał czasu, dopóki pralka nie pobierze odpowiedniej ilości wody. Pralka odczeka, aż będzie wystarczająca ilość wody, aby uniknąć niedostatecznego efektu prania na skutek wycieku wody. Po tym wskaźnik czasomierza od nowa podejmie odliczanie.*
  - Czasomierz mógł się zatrzymać w trakcie podgrzewania wody. >>> *Wskaźnik czasomierza nie będzie odliczał czasu dopóki pralka nie osiągnie nastawionej temperatury.*
  - Czasomierz mógł się zatrzymać w trakcie odwirowania. >>> *Mógł się uruchomić automatyczny system wykrywania nierównomiernego obciążenia z powodu nierównomiernego rozłożenia prania w bębnie.*
- i** Pralka nie przełącza się na wirowanie, gdy pranie nie jest równomiernie rozłożone w bębnie, aby zapobiec uszkodzeniom pralki oraz jej otoczenia. Pranie należy na nowo rozmieścić w bębnie i odwirować.

Z szuflady na detergent wypływa piana.

- Użyto zbyt wiele detergentu. >>> *Zmieszaj 1 łyżkę środka zmiękczającego z 1/2 litra wody i wlej do komory prania głównego szuflady na detergent.*
- i** Włóż do pralki detergent odpowiedni dla danych programów i maksymalnych ilości prania wskazanych w "Tabeli programów i zużycia". Gdy używasz dodatkowych środków chemicznych (odplamiacz, wybielacz, itp.), zmniejsz ilość detergentu.

Na koniec programu pranie pozostaje wilgotne.

- Mogła pojawić się nadmierna ilość piany i mógł się uruchomić automatyczny system absorpcji piany z powodu nadmiernej ilości użytego detergentu. >>> *Użyj zalecanej ilości detergentu.*
- i** Pralka nie przełącza się na wirowanie, gdy pranie nie jest równomiernie rozłożone w bębnie, aby zapobiec uszkodzeniom pralki oraz jej otoczenia. Pranie należy na nowo rozmieścić w bębnie i odwirować.

**⚠** Jeśli pomimo postępowania zgodnie z tą instrukcją nie potrafisz usunąć tego problemu, skonsultuj się ze sprzedawcą pralki lub autoryzowanym agentem serwisowym. Nigdy nie próbuj samodzielnie naprawiać niedziałającej pralki.