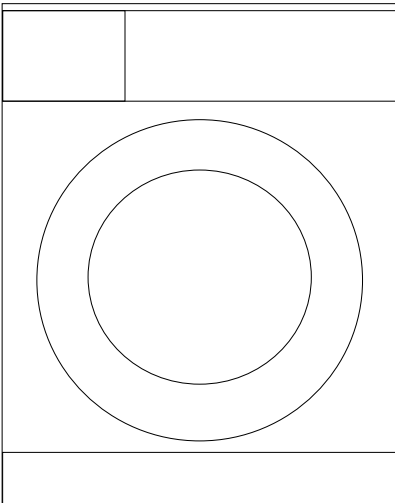


WML 61011 PL NY

# Pralka automatyczna

## Instrukcja obsługi



Numer dokumentu

2820523666 / 02-10-13.(11:42)

**BEKO**

# 1 Ważne instrukcje zachowania bezpieczeństwa i ochrony środowiska naturalnego

Rozdział ten zawiera instrukcje zachowania bezpieczeństwa, które pomogą zabezpieczyć się przed zagrożeniem obrażeniami ciała i szkodami materialnymi. Nieprzestrzeganie tych instrukcji anuluje wszelkie gwarancje.

## 1.1. Bezpieczeństwo ogólne

- Wyrób ten może być używany przez dzieci w wieku 8 lat i starsze oraz osoby nie w pełni rozwinięte fizycznie, zmysłowo lub umysłowo, lub niedoświadczone i nieumiejętne, pod warunkiem że są nadzorowane lub przeszkolone w bezpiecznym użytkowaniu tego wyrobu i spowodowanych nim zagrożeniach. Dzieciom nie wolno bawić się tym wyrobem. Bez nadzoru dzieci nie powinny wykonywać czyszczenia ani prac konserwatorskich.
- Nie wolno stawiać tego wyrobu na podłodze pokrytej dywanem lub wykładziną. W przeciwnym razie brak przepływu powietrza pod pralką spowoduje przegrzanie się jej części elektrycznych. To spowoduje problemy w użytkowaniu tej maszyny.
- Jeśli wyrób ten ma usterki nie powinno się go uruchamiać dopóki nie zostanie naprawiony przez autoryzowanego agenta serwisowego. Grozi to porażeniem elektrycznym!
- Urządzenie to zaprojektowano, aby ponownie podejmowało funkcjonowanie w przypadku przywrócenia zasilania energią elektryczną po przerwaniu w zasilaniu. Jeśli chcesz skasować ten program, patrz rozdział "Kasowanie programów".
- Przyłącz pralkę do uziemionego gniazdka zabezpieczonego bezpiecznikiem 16 A. Konieczna jest instalacja uziemiająca wykonana przez wykwalifikowanego elektryka. Firma nasza nie odpowiada za żadne szkody powstałe przy użytkowaniu tego urządzenia bez uziemienia zgodnie z przepisami miejscowymi.
- Przewody zasilania w wodę oraz spustu wody muszą być mocno przytwierdzone i nie wolno dopuścić do ich uszkodzenia. W przeciwnym razie zachodzi zagrożenie wyciekami wody.
- Nigdy nie otwieraj drzwiczek do wkładania prania ani nie wyjmuj filtra, gdy w bębnie nadal znajduje się woda. W przeciwnym razie grozi zalanie wodą i poparzenie nia.
- Zamkniętych drzwiczek nie próbuj otwierać siłą. Drzwiczki można otworzyć kilka minut po zakończeniu cyklu prania. Próba otwarcia drzwiczek siłą może spowodować uszkodzenie drzwiczek i ich zamka.
- Jeśli pralka nie jest używana, wyjmij wtyczkę z gniazdka.
- Nie myj pralki polewając ją wodą! Grozi to porażeniem elektrycznym!
- Nie wolno dotykać wtyczki wilgotnymi dłońmi! Aby wyjąć wtyczkę z gniazdka, należy pociągnąć za wtyczkę, nigdy za przewód.
- Używaj wyłącznie detergentów, środków zmiękczających wodę i dodatków przeznaczonych do prania w pralce automatycznej.
- Przestrzegaj wskazówek podanych na metkach tkanin oraz na opakowaniu detergentu.
- W trakcie instalacji, konserwacji, czyszczenia i naprawy wtyczka przewodu zasilającego pralkę musi być wyjęta z gniazdka.
- Instalację i wszelkie naprawy wykonywać musi **autoryzowany agent serwisowy**. Producent nie ponosi odpowiedzialności za szkody, które może spowodować instalacja i naprawa

wykonywana przez osoby nieupoważnione.

- W razie uszkodzenia przewodu zasilającego jego wymianę trzeba powierzyć producentowi, serwisowi posprzedażnemu, lub osobie o podobnych kwalifikacjach (najlepiej elektrykowi) lub osobie wskazanej przez importera w celu uniknięcia ewentualnych zagrożeń.
- Postaw pralkę na sztywnej, płaskiej i równej powierzchni.
- Nie ustawiaj jej na wykładzinie dywanowej ani innych podobnych powierzchniach.
- Nie stawiaj pralki na podeście lub blisko krawędzi uskoków podłoża.
- Nie stawiaj pralki na przewodzie zasilającym.
- Nigdy nie używaj gąbki ani szorstkich materiałów. Zniszczą one powierzchnie lakierowane, chromowane i plastikowe.

## 1.2. Przeznaczenie

- Produkt jest przeznaczony do użytku domowego. Nie nadaje się do zastosowań komercyjnych i nie może być użytkowany wbrew przeznaczeniu.
- Urządzenie to wolno stosować tylko do prania i płukania tkanin posiadających właściwe oznaczenie.
- Producent odmawia jakiegokolwiek odpowiedzialności z tytułu nieprawidłowego użytkowania lub transportu.

## 1.3. Bezpieczeństwo dzieci

- Materiały opakowaniowe są niebezpieczne dla dzieci. Należy trzymać je w bezpiecznym miejscu poza zasięgiem dzieci.
- Urządzenia elektryczne są niebezpieczne dla dzieci. Należy trzymać dzieci z dala od uruchomionego urządzenia. Nie wolno zezwalać dzieciom na manipulowanie przy pralce. Aby zapobiec zabawom dzieci z pralką zastosuj blokadę dostępu dzieci.
- Opuszczając pomieszczenie, gdzie stoi pralka, nie zapomnij zamknąć jej drzwiczki.
- Wszystkie detergenty i dodatki przechowuj w bezpiecznym miejscu i zabezpiecz przed dostępem dzieci zamykając pokrywę pojemnika na detergent lub szczelnie zamykając opakowanie detergentu.



Przy praniu w wysokich temperaturach szklane drzwiczki bardzo się nagrzewają. W związku z tym, gdy pranie jest w toku, zwłaszcza dzieci należy trzymać z dala od nich.

## 1.4. Informacje o opakowaniu

- Opakowanie tego wyrobu wytworzono z surowców wtórnych zgodnie z naszymi krajowymi przepisami ochrony środowiska. Nie wyrzucaj materiałów opakowaniowych razem z odpadkami domowymi lub innymi. Dostarcz je do punktów zbiórki materiałów opakowaniowych wyznaczonych przez władze lokalne.

## 1.5. Złomowanie zużytego wyrobu

- Wyrób ten został wyprodukowany z wysokiej jakości części i materiałów, które mogą być ponownie użyte i nadają się do recyklingu. Dlatego po zakończeniu użytkowania nie należy wyrzucać tego wyrobu razem z odpadkami domowymi. Dostarcz go do punktu zbiórki zużytych urządzeń elektrycznych i elektronicznych do celów recyklingu. Prosimy skontaktować się z lokalnymi władzami, aby dowiedzieć się o najbliższym punkcie zbiórki. Pomóż chronić środowisko i zasoby naturalne poprzez recykling zużytych urządzeń. Ze względu na bezpieczeństwo dzieci przed pozbyciem się pralki odetnij przewód zasilający i zniszcz zamek drzwiczek tak, aby nie można było ich użyć.

## 1.6 Zgodność z dyrektywą WEEE



Niniejszy wyrób jest zgodny z dyrektywą Parlamentu Europejskiego i Rady (2012/19/EU). Wyrób ten oznaczony jest symbolem klasyfikacji zużytych urządzeń elektrycznych i elektronicznych (WEEE).

Wyrób ten wykonano z części i materiałów wysokiej jakości, które mogą być odzyskane i użyte jako surowce wtórne. Po zakończeniu użytkowania nie należy pozbywać się go razem z innymi odpadkami domowymi. Należy przekazać go do punktu zbiórki urządzeń elektrycznych i elektronicznych na surowce wtórne. Aby dowiedzieć się, gdzie jest najbliższy taki punkt, prosimy skonsultować się z władzami lokalnymi.

### Zgodność z dyrektywą RoHS:

Niniejszy wyrób jest zgodny z dyrektywą Parlamentu Europejskiego i Rady RoHS (Ograniczenie użycia substancji niebezpiecznych) (2011/65/WE). Nie zawiera szkodliwych i zakazanych materiałów, podanych w tej dyrektywie.

## 2 Instalacja

O zainstalowanie pralki zwróć się do najbliższego autoryzowanego agenta serwisowego. Aby przygotować pralkę do użytkowania przed wezwaniem autoryzowanego agenta serwisowego zapoznaj się z informacjami z niniejszej instrukcji obsługi i upewnij się, że systemy zasilania w elektryczność i wodę oraz odprowadzenia wody są właściwe. Jeżeli nie, należy wezwać wykwalifikowanego technika i hydraulika w celu wykonania wszelkich niezbędnych przyłączy.

### **i** INFORMACJE

Przygotowanie miejsca na pralkę oraz instalacji elektrycznej i wodno-kanalizacyjnej w tym miejscu jest obowiązkiem Klienta.

Upewnij się, że węże dopływu i odpływu wody, a także elektryczny przewód zasilający nie uległy zagięciu, zakleszczeniu lub uszkodzeniu przy ustawianiu pralki w jej miejscu po zainstalowaniu lub czyszczeniu.

### **!** OSTRZEŻENIE

Instalację pralki oraz jej przyłączenie do sieci elektrycznej musi wykonać autoryzowany agent serwisowy. Producent nie ponosi odpowiedzialności za szkody, które może spowodować instalacja i naprawa wykonywana przez osoby nieupoważnione.

### **!** OSTRZEŻENIE

Przed zainstalowaniem obejrzyj pralkę aby sprawdzić, czy nie ma jakichś usterek. Jeśli ma, nie instaluj jej. Uszkodzone urządzenia zagrażają Twojemu bezpieczeństwu.

## 2.1. Właściwe miejsce instalacji

- Pralkę należy ustawić na sztywnej podłodze. Nie ustawiaj jej na wykładzinie dywanowej ani innych podobnych powierzchniach.
- Całkowita waga pralki z suszarką - całkowicie napełnionej praniem - gdy umieszczone są jedno na drugim sięga ok. 180 kg. Ustaw pralkę na solidnej i płaskiej podłodze o wystarczającej nośności.
- Nie stawiaj pralki na przewodzie zasilającym.
- Nie instaluj pralki w miejscu, w którym temperatura może spaść poniżej 0°C.
- Zachowaj co najmniej 1 cm odstępu od krawędzi innych mebli.

## 2.2. Usuwanie wzmocnień opakowania

Przechyl pralkę do tyłu, aby usunąć wzmocnienie opakowania. Zdejmij wzmocnienia pociągając je za wstążkę.



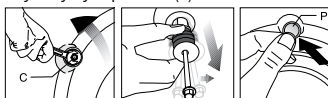
## 2.3. Usuwanie zabezpieczeń transportowych

### **!** OSTRZEŻENIE

Nie usuwaj zabezpieczeń transportowych przed zdjęciem wzmocnień opakowania.

Przed uruchomieniem pralki wyjmij śruby zabezpieczające na czas transportu. W przeciwnym razie pralka może się uszkodzić.

Poluzuj wszystkie śruby za pomocą właściwego klucza, aż zaczną się swobodnie obracać (C). Usuń śruby zabezpieczające delikatnie je wykręcając. Plastikowymi osłonami (dostarczonymi w torebce z Instrukcją Obsługi) zaślep otwory w tylnym panelu. (P)



### **i** INFORMACJE

Należy zachować śruby zabezpieczające w bezpiecznym miejscu po to, aby ponownie ich użyć przy następnym transporcie pralki.

Nie wolno transportować pralki bez śrub zabezpieczających umieszczonych we właściwych miejscach!

## 2.4. Przyłączenie zasilania w wodę

### **i** INFORMACJE

Potrzebne do użytkowania pralki ciśnienie wody wynosi od 1 do 10 barów (0,1 – 1 MPa). Oznacza to, że przy pełnym otwarciu kranu musi z niego wypływać 10 – 80 litrów wody na minutę, aby zapewnić płynną pracę pralki. Jeżeli ciśnienie wody jest zbyt wysokie, zamontuj zawór redukujący.

Jeśli zamierzasz użytkować pralkę z podwójnym wlotem wody w trybie wlotu pojedynczego (tylko zimnej wody), przed uruchomieniem pralki na zawór wody gorącej trzeba założyć zaślepkę dostarczaną wraz z nią. (Dotyczy pralek dostarczanych razem zestawem zaślepek).

Jeśli później chce się używać obu wlotów wody do pralki, można przyłączyć wąż wody gorącej po zdjęciu z zaworu wody gorącej zestawu zaśleпки i uszczelki. (Dotyczy pralek dostarczanych razem zestawem zaślepek).

### **!** OSTRZEŻENIE

Modeli z pojedynczym dopływem wody nie należy podłączać do kranu z ciepłą wodą. W takim przypadku pranie ulegnie zniszczeniu lub pralka przełączy się w tryb ochronny i nie będzie działać.

Do nowej pralki nie zakładaj starych lub używanych węży wlotu wody. Może to spowodować zaplamienie prania.

1. Podłącz specjalne węże dostarczone wraz z pralką do wlotów dopływu wody w pralce. Wąż czerwony (lewy) (maks. 90 °C) służy do wody gorącej, wąż niebieski (prawy) (maks. 25 °C) służy do wody zimnej.

### **⚠ OSTRZEŻENIE**

Upewnij się, że przy instalowaniu pralki prawidłowo podłączono zimną i ciepłą wodę. W przeciwnym razie po zakończeniu procesu pralniczego pranie pozostanie gorące i będzie zużywać się.

Ręcznie zakręć wszystkie nakrętki na węzłach. Do zakręcania nakrętek nie wolno używać kluczy. Odkręć całkowicie kurki kranu po podłączeniu węży i sprawdź, czy w punktach przyłączenia nie przecieka woda. Jeśli wycieka, zamknij kran i zdejmij nakrętkę. Ponownie starannie dokręć nakrętkę po sprawdzeniu uszczelki. Aby zapobiec wyciekom wody i powodowanym przez nie szkodom zakręcaj kranu na czas, kiedy pralka nie jest używana.

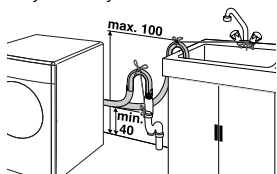
## 2.5. Przyłączenie do kanalizacji

- Końcówka węża spustowego musi być bezpośrednio podłączona do odpływu ścieków lub umywalki.

### **⚠ OSTRZEŻENIE**

Nie usuwaj zabezpieczeń transportowych przed zdjęciem wzmocnień opakowania.

- Wąż ten należy zainstalować na wysokości od 40 cm do 100 cm.
- Po uniesieniu węża z podłogi (poniżej 40 cm nad podłożem), odpływ wody będzie utrudniony i gotowe pranie może być zbyt wilgotne. A zatem należy przestrzegać podanych na rysunku wysokości.



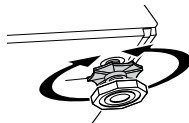
- Aby zapobiec wpływowi brudnej wody z powrotem do pralki i umożliwić jej płynny spust, nie zanurzaj końcówki węża w brudnej wodzie ani nie wsadzaj jej do odpływu głębiej niż na 15 cm. Jeśli wąż jest zbyt długi, skróć go.
- Końcówka węża nie może być zgąbiona ani nadepnięta, a wąż nie może być zakleszczony między odpływem a urządzeniem.
- Jeśli wąż jest zbyt krótki, przedłuż go stosując oryginalny przedłużacz. Wąż nie może być dłuższy niż 3,2 m. Aby zapobiec usterkom spowodowanym przeciekiem wody, połączenie między węzłem przedłużającym a węzłem spustowym pralki musi być zabezpieczone właściwym zaciskiem, aby wąż nie wypadł i nie powodował wycieku wody.

## 2.6. Nastawianie nóżek

### **⚠ OSTRZEŻENIE**

Aby zapewnić cichą i pozbawioną wibracji pracę maszyny należy ustawić ją pewnie i równo na nóżkach. Ustawienie maszyny wyrównuje się regulując nóżki. W przeciwnym razie pralka może przesuwać się ze swego miejsca i spowodować problemy mechaniczne.

Ręcznie poluzuj nakrętki zabezpieczające nóżek pralki. Ustaw nóżki tak, aby pralka stała równo. Ręcznie zakręć wszystkie nakrętki blokujące.



### **⚠ OSTRZEŻENIE**

Nie używaj narzędzi do poluzowania nakrętek blokujących. W przeciwnym razie ulegną uszkodzeniu.

## 2.7. Połączenia elektryczne

Urządzenie to przyłącza się do uziemionego gniazdka zabezpieczonego bezpiecznikiem o wartości zgodnej z treścią tabeli "Dane techniczne". Firma nasza nie odpowiada za żadne szkody powstałe przy użytkowaniu tego urządzenia bez uziemienia zgodnie z przepisami miejscowymi.

- Połączenie musi być wykonane zgodnie z obowiązującymi przepisami krajowymi.
- Wtyczka przewodu zasilającego musi być dostępna po zainstalowaniu.
- Napięcie oraz dopuszczalne bezpieczniki podano w rozdziale "Dane techniczne". Jeśli prąd zabezpieczenia w domu jest mniejszy niż 16 A, zleć wykwalifikowanemu elektrykowi zainstalowanie bezpiecznika 16 A.
- Podane tam napięcie musi być równe napięciu w sieci zasilającej.
- Do przyłączenia nie używaj przedłużaczy ani rozgałęźników.

### **⚠ OSTRZEŻENIE**

Uszkodzone przewody zasilające musi wymienić autoryzowany agent serwisowy.

## 2.8. Pierwsze użycie

Przed uruchomieniem pralki upewnij się, że wszystkie przygotowania wykonano zgodnie z instrukcjami z rozdziałów "Ważne instrukcje zachowania bezpieczeństwa" oraz "Instalacja".

Aby przygotować pralkę do prania wykonaj pierwszą operację z programu Cotton-90 [Bawełna-90]. Przed uruchomieniem tego programu wysyp 100 g proszku zapobiegającego osadzeniu się kamienia do głównej komory na detergent (komora nr II). Jeśli środek przeciw osadzeniu się kamienia jest w formie tabletek, włóż tylko jedną tabletkę do komory nr II. Po ukończeniu działania programu wytrzyj do sucha wnętrze bębna czystą ściereczką.

## **i** INFORMACJE

Użyj odkamieniacza dla pralek.

Ze względu na proces kontroli jakości w trakcie produkcji we wnętrzu pralki może pozostać trochę wody. Nie szkodzi to pralce.

## **2.9. Pozbywanie się materiałów opakowaniowych**

Materiały opakowaniowe są niebezpieczne dla dzieci. Należy trzymać je w bezpiecznym miejscu poza zasięgiem dzieci. Opakowanie pralki wykonano z materiałów nadających się do odzysku. Pozbyj się ich w odpowiedni sposób i sortuj zgodnie z instrukcjami odzysku odpadów. Nie wolno wyrzucać ich razem z normalnymi odpadami z gospodarstwa domowego.

## **2.10. Transportowanie pralki**

Przed transportem wyjmij wtyczkę z gniazdka. Usuń przyłączy do zasilania w wodę i jej spustu. Do końca spuść z pralki resztki wody; patrz "Spuszczanie resztek wody i czyszczenie filtru pompy". Załóż śruby zabezpieczające na czas transportu w kolejności odwrotnej do procedury ich wyjmowania; patrz "Usuwanie śrub zabezpieczających w transporcie".

## **i** INFORMACJE

Nie wolno transportować pralki bez śrub zabezpieczających umieszczonych we właściwych miejscach!

## **2.11. Utylizacja wyeksploatowanego urządzenia**

Należy je zezłomować w sposób przyjazny środowisku naturalnemu.

Należy zgłosić się do miejscowego agenta lub punktu zbiórki surowców wtórnych w swojej okolicy, aby uzyskać informacje na temat utylizacji posiadanego urządzenia.

Ze względu na bezpieczeństwo dzieci przed pozbyciem się pralki odetnij przewód zasilający i zniszcz zamek drzwiczek tak, aby nie można było ich użyć.

# **3 Przygotowanie**

## **3.1. Co można zrobić, aby oszczędzać energię.**

Następujące informacje pomogą użytkownikowi pralkę w przyjazny sposób środowisku naturalnemu i energooszczędny sposób.

- Używaj pralki wykorzystując pełną pojemność dopuszczalną w wybranym programie ale jej nie przeładuj, patrz "Tabela programów i zużycia".
- Zawsze postępuj zgodnie z instrukcjami na opakowaniu detergentu.
- Rzeczy mało zabrudzone pierz w niskich temperaturach.
- Do niewielkich ilości lekko zabrudzonego prania stosuj szybsze programy.
- Nie używaj wysokich temperatur do prania rzeczy niezbyt zabrudzonych i niepoplamionych.
- Nie używaj więcej detergentu niż zaleca się na jego opakowaniu.

## **3.2. Sortowanie prania**

- Odzież przeznaczoną do prania należy posortować według typu tkaniny, koloru i stopnia zabrudzenia oraz dopuszczalnej temperatury prania.
- Zawsze przestrzegaj instrukcji z metek odzieży.

## **3.3. Przygotowanie rzeczy do prania**

- Rzeczy do prania z elementami metalowymi, jak np. biustonosze ze stelażem drucianym, klamry pasków i metalowe guziki, uszkodzą pralkę. Usuń metalowe części lub pierz takie rzeczy w woreczkach do prania lub poszewkach na poduszkę.
- Wyjmij z kieszeni wszystkie przedmioty takie jak monety, długopisy i spinacze biurowe, oraz wywróć kieszenie na zewnątrz i oczyść szczołeczką. Przedmioty takie mogą zniszczyć pralkę lub powodować nadmierny hałas.
- Małe sztuki odzieży, takie jak skarpetki dziecięce i pończochy nylonowe, włóż do woreczka do prania lub poszewki na poduszkę.
- Firanki wkładaj nie gniotąc ich. Zdejmij klamerki i haczyki z firanek.
- Zapnij zamki błyskawiczne i wszystkie guziki oraz zaszyj miejsca rozerwane i naderwane.
- Produkty z metkami "do prania w pralce" lub "do prania ręcznego" pierz tylko w odpowiednim programie.
- Nie pierz rzeczy kolorowych razem z białymi. Nowa odzież bawełniana w ciemnym kolorze może mocno farbować. Należy ją prać oddzielnie.
- Uporczywe plamy należy właściwie wywabić przed rozpoczęciem prania. W razie niepewności, sprawdź w pralni chemicznej.
- Używaj tylko barwników/odbarwiaczy oraz środków zapobiegających osadzeniu się kamienia przeznaczonych do prania w pralkach. Zawsze przestrzegaj wskazówek na opakowaniu.
- Spodnie i delikatne ubrania pierz wywrócone na lewą stronę.
- Ubrania wykonane z wełny z angory przed praniem trzymaj kilka godzin w zamrażarce. Zredukuje to zbijanie się tkaniny.
- Rzeczy do prania, które miały intensywny kontakt z materiałami takimi jak mąka, wapno w proszku, mleko w proszku itp., należy wytrzeć przed włożeniem do pralki. Kurz i proszki z rzeczy do prania mogą się odkładać na wewnętrznych częściach pralki i z czasem spowodować jej uszkodzenie.

## **3.4. Prawidłowa ilość wsadu**

Maksymalna ładowność zależy od rodzaju tkaniny, stopnia zabrudzenia i wybranego programu prania.

Pralka automatycznie dostosowuje ilość wody do wagi prania w bębnie.

## **⚠ OSTRZEŻENIE**

Postępuj zgodnie z informacjami z "Tabeli programów i zużycia". Sprawność pralki spada przy jej przeładowaniu. Ponadto mogą wystąpić nadmierne drgania i hałas.

Rodzaje rzeczy do prania i ich przeciętne wagi podano w następującej tabeli jako przykłady.

Typ rzeczy do prania	Waga (g)
Plaszcz kąpielowy	1200
Narzuta na łóżko	700
Prześcieradło	500
Powłóczka na poduszkę	200
Serweta stołowa	250
Ręcznik	200
Męska koszula	200

### 3.5. Ładowanie prania

Otwórz drzwiczki. Włóż pranie, luźno układając je w palce. Przycisnij drzwiczki aby je zamknąć, aż usłyszysz odgłos zamka. Upewnij się, że nic nie uwięzło w drzwiczkach.

#### INFORMACJE

W trakcie wykonywania programu drzwiczki pozostają zamknięte. Można je otworzyć dopiero po chwili od zakończeniu programu.

#### OSTRZEŻENIE

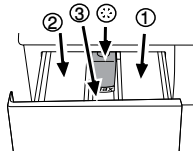
Jeśli pranie włożono do pralki nieprawidłowo, mogą wystąpić nadmierne drgania i hałas.

### 3.6. Dodaj detergent i środek zmiękczający.

#### Szuflada na detergent

Szuflada na detergent składa się z trzech części:

- (1) do prania wstępnego
- (2) do prania głównego
- (3) na środek zmiękczający
- (\*) ponadto w komorze na środek zmiękczający mieści się syfon.



#### Detergent, środek zmiękczający i inne środki czyszczące

- Detergent i środek zmiękczający dodaj przed uruchomieniem programu piorącego.
- Nigdy nie otwieraj szuflady dozownika detergentu, gdy program piorący jest w toku!
- Gdy używasz programu bez prania wstępnego nie dodawaj detergentu do komory prania wstępnego (komora nr 1).
- Gdy używasz programu z praniem wstępnym, nie nalewaj detergentu w płynie do komory prania wstępnego (komora nr 1).
- Nie wybieraj programu z praniem wstępnym, jeśli używasz detergentu w torebce lub dozownika detergentu. Detergent w torebce lub dozownik detergentu do komory prania bezpośrednio do bębna pralki razem z rzeczami do prania.
- Jeśli używasz detergentu w płynie nie zapominaj umieścić kubka na detergent w płynie do komory prania głównego (komora nr 2).

### 3.7. Wybór rodzaju detergentu

Rodzaj detergentu zależy od typu tkanin oraz ich koloru.

- Do prania rzeczy białych i kolorowych należy używać różnych detergentów.
- Odzież delikatna pierz tylko w detergentach specjalnych (detergenty w płynie, szampon do wełny, itp.) używanych wyłącznie do prania rzeczy delikatnych.
- Do prania odzieży w ciemnych barwach oraz kóder zaleca się użycie detergentu w płynie.
- Tkaniny wełniane należy prać przy użyciu środków przeznaczonych specjalnie do tego celu.

#### OSTRZEŻENIE

Należy stosować wyłącznie środki przeznaczone do prania w pralkach automatycznych.

Nie używaj mydła w proszku.

### 3.8. Dostosowanie ilości detergentu

Konieczna ilość środka do prania zależy od ilości prania, stopnia zabrudzenia oraz twardości wody. Uważnie przeczytaj instrukcje producenta na opakowaniu detergentu i przestrzegaj zalecanych dawek.

- Nie należy przekraczać dawek zalecanych przez producenta na opakowaniu detergentu, aby uniknąć problemów z nadmiarem piany, niedostatecznym stopniem wypłukania, kosztami, a także ochroną środowiska.
- Do prania niewielkich ilości rzeczy lub rzeczy lekko zabrudzonych używaj mniej detergentu.
- Używaj detergentów w koncentracji w zalecanych dawkach.

### 3.9. Stosowanie środków zmiękczających

Nalej środek zmiękczający do właściwej komory szuflady na detergent.

- Użyj dawki zalecanej na opakowaniu.
- Nie przekraczaj maksymalnego poziomu oznaczonego (>max<) w komorze środka zmiękczającego.
- Jeżeli środek zmiękczający stracił swoją pierwotną płynność, należy rozcieńczyć go wodą przed waniem do komory dozownika.

#### Stosowanie wybielaczy

- Wybierz program z praniem wstępnym i dodaj środek wybielający na początku prania wstępnego. Nie dodawaj detergentu do komory prania wstępnego.
- Nie mieszaj środka wybielającego z detergentem.
- Używaj niewielkich ilości (ok. 50 ml) środka wybielającego i starannie wypłukaj pranie ponieważ powoduje on podrażnienia skóry. Nie wylewaj środka wybielającego wprost na rzeczy do prania i nie stosuj go do rzeczy kolorowych.
- Przy stosowaniu wybielaczy na bazie utleniaczy należy postępować zgodnie z instrukcją na jego opakowaniu i wybrać program piorący przy niskiej temperaturze.
- Wybielacze na bazie utleniaczy można stosować razem z detergentami; jednakże jeśli różnią się od nich gęstością, najpierw wlej detergent do komory nr "II" w szufladzie na detergent i odczekaj, aż detergent spłynie, gdy pralka pobiera wodę. Dodaj środek wybielający z tej samej komory podczas gdy maszyna nadal pobiera wodę.

#### Stosowanie środka do usuwania kamienia

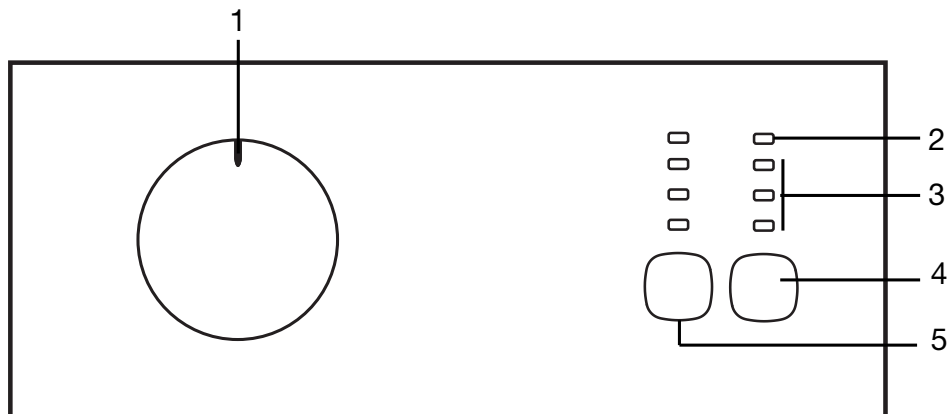
- W razie potrzeby użyj wyłącznie środka do usuwania kamienia przeznaczonego do pralek.
- Zawsze przestrzegaj instrukcji na opakowaniu.

### 3.10. Rady dotyczące skutecznego prania

		Odzież			
		Kolory i jasne i biały	Kolory	Ciemne kolory	Delikatna/ wełniana/ jedwabna
		(Zalecana temperatura zależna od stopnia zabrudzenia: 40-90°C)	(Zalecana temperatura zależna od stopnia zabrudzenia: zimna-40°C)	(Zalecana temperatura zależna od stopnia zabrudzenia: zimna-40°C)	(Zalecana temperatura zależna od stopnia zabrudzenia: zimna-30°C)
<b>Stopień zabrudzenia</b>	<b>Bardzo zabrudzona</b>  (trudne do usunięcia plamy z trawy, kawy, owoców i krwi.)	Konieczne może być przygotowanie piam lub pranie wstępne. Proszki i płyny przeznaczone do prania białej odzieży należy używać w dawkach zalecanych do prania bardzo zabrudzonej odzieży. Do usuwania piam z gliny i ziemi oraz wrażliwych na wybielacze zaleca się stosowanie detergentów w proszku.	Proszki i płyny przeznaczone do prania kolorowej odzieży należy używać w dawkach zalecanych do prania bardzo zabrudzonej odzieży. Do usuwania piam z gliny i ziemi oraz wrażliwych na wybielacze zaleca się stosowanie detergentów w proszku. Używać detergentów bez wybielacza.	Płynne detergenty przeznaczone do prania kolorowej i ciemnej odzieży należy używać w dawkach zalecanych do prania bardzo zabrudzonej odzieży.	Do tkanin delikatnych zaleca się stosowanie detergentów w płynie. Wełna i jedwab muszą być prane w specjalnych detergentach przeznaczonych do prania wełny.
	<b>Normalnie zabrudzona</b>  (Na przykład, zabrudzenia na kołnierzykach i mankietach)	Proszki i płyny przeznaczone do prania białej odzieży można używać w dawkach zalecanych do prania normalnie zabrudzonej odzieży.	Proszki i płyny przeznaczone do prania kolorowej odzieży można używać w dawkach zalecanych do prania normalnie zabrudzonej odzieży. Używać detergentów bez wybielacza.	Płynne detergenty przeznaczone do prania kolorowej i ciemnej odzieży należy używać w dawkach zalecanych do prania normalnie zabrudzonej odzieży.	Do tkanin delikatnych zaleca się stosowanie detergentów w płynie. Wełna i jedwab muszą być prane w specjalnych detergentach przeznaczonych do prania wełny.
	<b>Lekko zabrudzona</b>  (Brak widocznych piam.)	Proszki i płyny przeznaczone do prania białej odzieży można używać w dawkach zalecanych do prania lekko zabrudzonej odzieży.	Proszki i płyny przeznaczone do prania kolorowej odzieży należy używać w dawkach zalecanych do prania lekko zabrudzonej odzieży. Używać detergentów bez wybielacza.	Płynne detergenty przeznaczone do prania kolorowej i ciemnej odzieży należy używać w dawkach zalecanych do prania lekko zabrudzonej odzieży.	Do tkanin delikatnych zaleca się stosowanie detergentów w płynie. Wełna i jedwab muszą być prane w specjalnych detergentach przeznaczonych do prania wełny.

## 4 Obsługa pralki

### 4.1. Panel sterowania



1 - Pokrętko wyboru programu (Pozycja górna Wł./Wyt.)

2 - Wskaźnik otwartych drzwiczek

3 - Wskaźnik śledzenia programu

4 - Przycisk Start/Pauza

5 - Przycisk nastawiania prędkości wirowania

### 4.2. Przygotowanie pralki

Upewnij się, że węże są ściśle zamocowane. Wepnij wtyczkę przewodu sieciowego do gniazdka. Całkowicie odkręć kran. Załaduj pranie do pralki. Dodaj detergent i środek zmiękczający do tkanin.

### Wybieranie programu

Wybierz program odpowiedni do typu rzeczy do prania, ich ilości, oraz stopnia zabrudzenia zgodnie z "Tabelą programów i zużycia" oraz poniższą tabelą temperatur. Następnie wybierz odpowiedni program przyciskiem wyboru programu.

90°C	Bardzo zabrudzona biała bawełna lub len. (bieżniki, obrusy, ręczniki, pościel, itp.)
60°C	Normalnie odzież zabrudzona, kolorowa, nieblaknąca, bawełny lub z włókien sztucznych (koszule, koszule nocne, piżamy, itp.) oraz lekko zabrudzona bielizna osobista, stołowa, lub pościelowa itd.
40°C- 30°C- Zimno	Pranie mieszane, w tym tkaniny delikatne (franki z muślinu, itp.), syntetyczne i wełniane

### 4.3 Główne programy

Zależnie od rodzaju tkaniny stosuj następujące programy główne.

#### • Bawełna

Program ten służy do prania rzeczy bawełnianych (np. prześcieradeł, pościeli oraz poszewek na poduszki, ręczników, szlafroków, bielizny itp.). Tkaniny zostaną poddane energicznemu praniu w długim cyklu prania.

#### • Syntetyki

Program ten służy do prania odzieży z włókien sztucznych (koszule, bluzki, rzeczy z bawełny z domieszka włókien sztucznych, itp.) Pierze łagodnie i w krótszych cyklach w porównaniu do programu Bawełna.

Do prania zasłon i firanek służy program Synthetic 40°C [Syntetyczne 40°C]. Ponieważ ich siatkowa faktura powoduje obfite pienienie się, woale/tiule pierze się przy niewielkiej ilości detergentu w komorze prania głównego. Nie dodawaj detergentu do komory prania wstępnego.

#### • Wełna

Program ten służy do prania odzieży wełnianej. Dobierz odpowiednią temperaturę zgodnie ze wskazaniem na metkach odzieży. Używaj detergentów odpowiednich do prania tkanin wełnianych.

### **i** INFORMACJE

Użyj odkamieniacza dla pralek.  
Granice zastosowania programu wyznacza maksymalną prędkość wirowania danego rodzaju tkaniny.

Przy wyborze programu zawsze uwzględniaj rodzaj tkaniny, kolor, stopień zabrudzenia oraz dopuszczalną temperaturę wody.

Aby uzyskać więcej szczegółów o programach prania, patrz "Tabela programów i zużycia"

## 4.4. Programy dodatkowe

W przypadkach specjalnych do dyspozycji są programy dodatkowe.

### INFORMACJE

Programy dodatkowe mogą się różnić w zależności od modelu pralki.

#### • **Bawełna Eco**

Program ten służy do prania rzeczy nadających się do prania przy zastosowaniu programu dla bawełny przez dłuższy czas i zapewnia dobrą skuteczność i oszczędność.

### INFORMACJE

Program Cotton Economy [Bawełna Ekonomicznie] zużywa mniej energii niż inne programy do prania bawełny.

#### • **Delikatne 30**

Program ten służy do prania tkanin delikatnych. Pierze łagodnie, bez pośredniego wirowania, jak to się dzieje w czasie prania tkanin z tworzyw sztucznych.

#### • **Pranie Ręczne 20**

Program ten służy do prania odzieży wełnianej/delikatnej z metką "nie nadaje się do prania w pralce", dla której zaleca się pranie ręczne. Pierze bardzo łagodnie, aby nie uszkodzić odzieży.

#### • **Mini 30**

Program ten służy do szybkiego prania lekko zabrudzonej odzieży bawełnianej.

#### • **Bawełna z Praniem Wstępnym**

Program ten służy do prania bardzo zabrudzonej odzieży.

### INFORMACJE

Rezygnując z tego programu z praniem wstępnym oszczędza się energię, wodę, detergent i czas.

## 4.5. Programy specjalne

Do szczególnych zastosowań do dyspozycji są następujące programy.

#### • **Płukanie**

Program ten stosuje się, gdy chce się oddzielnie płukać lub krochmalić pranie.

#### • **Wirowanie + Odpompowanie**

Program ten służy do wykonania dodatkowego cyklu wirowania prania lub do odpompowania wody z pralki.

### INFORMACJE

Jeśli chcesz odwirować pranie przetrzymywane w wodzie, nastaw program Spin+Pump [Wirowanie + spuszczenie wody] i naciśnij przycisk Start/Zatrzymanie. Po zakończeniu wypompowywania wody, pralka przełączy się na wirowanie. Naciśnij przycisk „Start/Zatrzymaj”, aby zatrzymać pralkę, gdy zobaczysz, że bęben się obraca. W celu anulowania programu obróć pokrętkę wyboru programów w inne położenie.

## 4.6. Tabela programów i zużycia

PL						
Program		Maksymalny wsad (kg)	Czas trwania programu (min.)	Zużycie wody (l)	Zużycie energii (kWh/godz.)	Prędkość maks.***
Bawełna	90	6	130	53	1.63	1400
Bawełna z Praniem Wstępnym	60	6	115	64	1.10	1400
Bawełna	40	6	120	50	0.97	1400
Bawełna	Na zimno	6	120	52	0.10	1400
Bawełna Eco	60**	6	201	48	0.95	1400
Bawełna Eco	60**	3	201	42	0.95	1400
Bawełna Eco	40**	3	170	42	0.63	1400
Syntetyki	60	2.5	113	55	1.02	800
Syntetyki	40	2.5	105	54	0.50	800
Syntetyki	Na zimno	2.5	66	52	0.10	800
Delikatne 30	30	2	61	47	0.26	800
Włna 40	40	1.5	54	50	0.35	800
Pranie Ręczne 20	20	1	41	34	0.20	800
Mini 30	30	2.5	29	72	0.21	1400


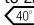
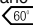
• : Do wyboru

\*\* : Etykieta Programu Energetycznego (EN 60456 Ed.3)

\*\*\* : Jeśli maksymalna prędkość wirowania tej pralki jest niższa od tej wartości, można wybrać prędkość wirowania tylko do maksymalnej prędkości wirowania.

### INFORMACJE

Zużycie wody i energii może różnić się zależnie od ciśnienia wody, jej twardości oraz temperatury, temperatury otoczenia, typu i ilości rzeczy do prania, wyboru funkcji pomocniczych i prędkości wirowania oraz wahań napięcia w sieci elektrycznej.

 \*\* „Bawełna Eco 40°C i Bawełna Eco 60°C do oszczędnego prania bawełny są cyklami standardowymi.” Cykle te znane są jako 'standardowy cykl bawełna 40°' i 'standardowy cykl bawełna 60°C' oznaczone symbolami   na panelu.

### Orientacyjne wartości dla programów Synthetics do prania tkanin z tworzyw sztucznych (PL)

	Load (kg)	Water Consumption (l)	Zużycie energii (kWh)	Czas trwania programu (min) *	Wilgotność resztkowa (%) ** ≤ 1000 rpm	Wilgotność resztkowa (%) ** ≥ 1000 rpm
<b>Syntetyki 60</b>	2.5	55	1.02	01:53	45	40
<b>Syntetyki 40</b>	2.5	54	0.50	01:45	45	40

\*Czas trwania prania przy użyciu wybranego programu można zobaczyć na wyświetlaczu pralki. To normalne, że mogą wystąpić niewielkie różnice pomiędzy czasem pokazanym na wyświetlaczu a rzeczywistym czasem trwania prania.

\*\* Wartości wilgotności szczytkowej mogą się różnić odpowiednio do wybranej prędkości wirowania.

## 4.7. Uruchamianie programu

Naciśnij przycisk „Start/Wstrzymaj”, aby rozpocząć program. We wskaźniku śledzenia programu zapala się kontrolka rozpoczęcia programu.

## Przebieg programu

Postęp wykonywania czynnego programu można śledzić na wskaźniku postępu przebiegu programu ze wskaźnikami „Running” [Pracuje] i „End/Cancel” [Kończ/Anuluj].

### INFORMACJE

Jeśli pralka nie przechodzi do kroku wirowania, uruchomiona być może funkcja zatrzymania płukania lub być może uruchomiony został system wykrywania nierównomiernego obciążenia skutkiem nierównomiernego rozłożenia prania w pralce.

## 4.8. Zamek drzwiczek

Drzwiczki pralki zaopatrzone w zamek zapobiegający ich otwarciu w przypadku, gdy poziom wody jest nieodpowiedni. Jeśli podczas pracy pralki konieczne jest otwarcie drzwiczek, naciśnij przycisk „Start/Zatrzymaj”, aby zatrzymać działanie pralki. Wskaźnik drzwiczek „Door Open” zacznie migać, gdy pralka przełącza się w tryb wstrzymania. Pralka sprawdza poziom wody w swym wnętrzu. Jeśli poziom ten jest właściwy, wskaźnik drzwiczek zapali się na stałe po 1-2 minutach i można otworzyć drzwiczki.

Jeśli poziom jest niewłaściwy, wskaźnik „Door Open” zgaśnie i drzwiczek otworzyć nie można. Jeśli chcesz otworzyć drzwiczki pomimo tego, że nie pali się wskaźnik „Door Open”, musisz anulować bieżący program; patrz „Anulowanie programu”.

### Przełączanie pralki w tryb wstrzymania

Aby w trakcie wykonywania programu przełączyć pralkę w tryb pauzowania, naciśnij przycisk Start/Zatrzymaj. Lampka aktualnie wykonywanego kroku programu we wskaźniku śledzenia programu zacznie migać, co oznacza, że pralka została przełączona w tryb zatrzymania.

Jeśli można już będzie otworzyć drzwiczki, wskaźnik „Door Open” będzie się świecić światłem ciągłym.

### Dodawanie lub odejmowanie prania

Naciśnij przycisk „Start/Zatrzymaj”, aby przełączyć pralkę w tryb wstrzymania. Gdy pralka jest w trybie wstrzymania miga wskaźnik „Running” [Praca]. Odczekaj, aż będzie można otworzyć drzwiczki. Otwórz drzwiczki i dodaj pranie do bębna lub wyjmij je z niego.

Zamknij drzwiczki. Przyciśnij przycisk Start/Zatrzymaj, aby uruchomić pralkę.

### INFORMACJE

Drzwiczki można otworzyć przy odpowiednim poziomie wody. Symbol zamknięcia drzwiczek miga do czasu, gdy będzie można je otworzyć. Lampka symbolu będzie świecić się światłem stałym, gdy można będzie otworzyć drzwiczki. Drzwiczki można otworzyć, aby dodać/zmniejszyć ilość prania.

## 4.9. Anulowanie programu

W celu skasowania programu obróć pokrętkę wyboru programów aby wybrać inny program. Poprzedni program ulegnie anulowaniu. Lampka End/Cancel [Kończ/Anuluj] będzie się świecić światłem ciągłym, powiadamiając o anulowaniu programu.

### INFORMACJE

Jeśli po anulowaniu programu rozpoczniesz nowy, zostanie on rozpoczęty bez spuszczenia wody z pralki.

Jeśli musisz otworzyć drzwiczki pomimo tego, że nie pali się wskaźnik „Door Open”, musisz użyć programu „Spin+Pump [Wirowanie + spuszczenie wody]. Patrz „Spin+Pump” [Wirowanie + spuszczenie wody]

## Ponowne wirowanie prania

System kontroli nierównoważonego wsadu prania może uniemożliwić wirowanie, ponieważ ładunek prania jest w pralce nierównomiernie rozłożony. Jeśli konieczne jest ponowne wirowanie: Rozłóż inaczej ładunek w pralce. Wybierz program Spin+Pump [wirowanie + spuszczenie wody] i naciśnij przycisk Start/Zatrzymaj.

## 4.10. Koniec programu

Po zakończeniu programu zaświeci się lampka końca programu „End/Cancel [Kończ/Anuluj]”; przez 1-10 minut będzie migać symbol „Door Open”, do czasu, gdy będzie możliwe otwarcie drzwiczek. Lampka symbolu „Door Open” będzie świecić się światłem stałym, gdy można będzie otworzyć drzwiczki.

Aby wyłączyć pralkę obróć pokrętkę wyboru programów w położenie „Wł/Wył”. Wyjmij pranie i zamknij drzwiczki. Pralka jest gotowa do następnego cyklu prania.

## 4.11. Door Open [Otwarte drzwiczki]

Po otwarciu drzwiczek, lampka symbolu Door Open będzie świecić się światłem stałym. Symbol ten zniknie, gdy można będzie otworzyć drzwiczki. Gdy lampka symbolu „Door Open” nie świeci się światłem stałym, nie wolno siłą otwierać drzwiczek. Lampka symbolu będzie świecić się światłem stałym, gdy można będzie otworzyć drzwiczki.

## 4.12 Pralka ta wyposażona jest w “tryb gotowości”

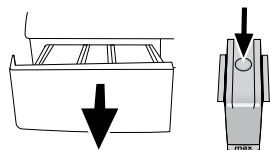
Jeśli nie uruchomi się żadnego programu, lub pralka czeka beczynnie załączona przyciskiem Zał./Wył., lub jeśli jest w trakcie wybierania programu i przez ok. 2 minuty nie jest wykonywana żadna inna operacja po zakończeniu wybranego programu, pralka automatycznie przełączy się w tryb oszczędzania energii. Lampki wskaźników ściemniają. Ponadto, jeśli pralka ta wyposażona jest w wyświetlacz pokazujący czas trwania programu, wyświetlacz wyłączy się całkowicie. Za obróceniem pokrętki wyboru programów lub za naciśnięciem dowolnego lampki i wyświetlacz powrócą do poprzedniego stanu. Wartości wybrane w trakcie wychodzenia z trybu energooszczędnego mogą się zmienić. Przed uruchomieniem tego programu sprawdź, czy wartości te są właściwe. W razie potrzeby skoryguj je. To nie jest usterka.

## 5 Konserwacja i czyszczenie

Okres użytkowania pralki wydłuża się, a częste występowanie problemów zmniejsza, jeśli pralkę czyszczy się z regularną częstotliwością.

### 5.1. Czyszczenie szuflady na detergent

Aby zapobiec zbieraniu się detergentu z upływem czasu, z regularną częstotliwością (co 4 - 5 cykli prania) czyścić szufladę na detergent tak, jak pokazano to poniżej.



Naciśnij zakresowany punkt przy syfonie w komorze płynu zmiękczającego i pociągnij go w swoim kierunku, aż komora wysunie się z pralki.

#### ! INFORMACJE

Jeżeli w komorze płynu zmiękczającego zaczyna zbierać się większa niż normalnie ilość mieszaniny wody i płynu, należy wyczyścić syfon.

Umyj szufladę na detergent i syfon w umywalce w dużej ilości letniej wody. Zakładaj rękawice ochronne lub używaj odpowiedniej szczotki, aby uniknąć kontaktu pozostałości detergentów ze skórą podczas czyszczenia. Po oczyszczeniu włóż szufladę z powrotem w jej miejsce i upewnij się, że dobrze w nim siedzi.

### 5.2. Czyszczenie drzwiczek i bębna.

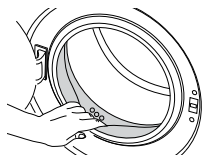
Z czasem w pralce mogą zbierać się resztki środka zmiękczającego, detergentu i brudu powodując nieprzyjemny zapach i niedoskonałości prania. Aby tego uniknąć stosuj program Drum Cleaning [Czyszczenie bębna]. Jeśli pralka nie ma programu „Drum Cleaning” [Czyszczenie bębna], należy użyć programu Cotton-90 [Bawełna-90]. Przed uruchomieniem tego programu wsyp 100 g proszku zapobiegającego osadzeniu się kamienia do głównej komory na detergent (komora nr II). Jeśli środek przeciw osadzeniu się kamienia jest w formie tabletek, włóż tylko jedną tabletkę do komory nr II. Po ukończeniu działania programu wytrzyj do sucha wnętrze bębna czystą ściereczką.

#### ! INFORMACJE

Powtarzaj proces czyszczenia bębna co 2 miesiące.

Użyj odkamieniacza dla pralek.

Po każdym praniu sprawdzaj, czy w bębnie nie pozostała jakaś obca substancja.



Jeśli otwór pokazany na rysunku poniżej został zablokowany, udrożnij go używając wykałaczki.

#### ! INFORMACJE

Obce substancje metaliczne mogą powodować powstawanie plamy rdzy. Powierzchnię bębna oczyść z plam używając środka do czyszczenia stali nierdzewnej. Nie wolno używać wełny stalowej lub drucianej.

### 5.3. Czyszczenie korpusu i panelu sterowania

Przetrzyj korpus pralki wodą z mydłem lub, jeśli to konieczne, łagodnym, niepowodującym korozji detergentem w żelu i wytrzyj do sucha miękką ściereczką.

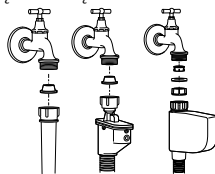
Używaj tylko miękkiej i wilgotnej ściereczki w celu oczyszczenia panelu sterowania.

#### ! OSTRZEŻENIE

Nigdy nie używaj gąbki ani szorstkich materiałów. Zniszczą one części plastikowe i emalię.

### 5.4. Czyszczenie filtrów wlotu wody

Na końcu każdego zaworu dopływu wody z tyłu pralki, a także na końcu każdego węża zasilającego podłączanego do kranu znajduje się filtr. Filtry te zapobiegają przedostawaniu się do wnętrza pralki ciał obcych i brudu z wody. Filtry należy oczyścić, kiedy się zabrudzą.



Zakręć kran. Zdejmij nakrętki z wężu dopływu wody aby dostać się do filtrów na zaworach dopływu wody. Oczyszcź je odpowiednią szczoteczką. Jeśli filtry są bardzo brudne, wyjmij je szcypcami i oczyść. Filtry na płaskim końcu wężu dopływu wody należy wyjąć ręcznie razem z uszczelkami i starannie umyć pod bieżącą wodą. Dokładnie umieść uszczelki i filtry z powrotem na swoim miejscu i ręcznie dokręć nakrętki węża.

### 5.5. Spuszczanie pozostałej wody i czyszczenie filtra pompy

System filtrów w pralce zapobiega zatkaniu wirnika pompy takimi stałymi elementami, jak guziki, monety czy włókna podczas usuwania wody. A zatem woda będzie spuszczana bez problemów, a okres użytkowania pompy się przedłuży. Jeżeli pralka nie odpompowuje wody, zatkany jest filtr pompy. Filtr trzeba czyścić po każdym zatkaniu lub co 3 miesiące. Aby wyczyścić filtr należy najpierw spuścić wodę. Ponadto wodę może być trzeba całkowicie spuścić przed transportowaniem pralki (np. przy przeprowadzce do innego mieszkania) oraz w razie zmarznięcia wody.

#### ! OSTRZEŻENIE

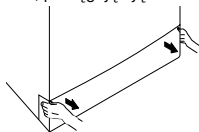
Obce substancje pozostawione w filtrze pompy mogą uszkodzić pralkę lub powodować problemy z hałasem.

Aby wyczyścić zabrudzony filtr i spuścić wodę:  
Wyłącz wtyczkę pralki, aby odciąć zasilanie energią elektryczną.

## OSTRZEŻENIE

Temperatura wody wewnątrz pralki może wzrosnąć do 90 °C. Aby uniknąć zagrożenia oparzeniem filtr trzeba czyścić po ostygnięciu wody w pralce.

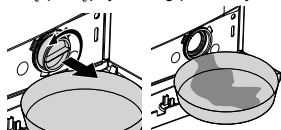
Otwórz pokrywkę filtra, pociągając ją z obu stron, od góry.



## INFORMACJE

Pokrywkę filtra zdjąć można naciskając ją narzędziem z cienką plastikową końcówką lekko ku dołowi przez szczelinę ponad pokrywką filtra. Do zdejmowania pokrywy filtra nie używaj narzędzi z końcówką metalową.

Aby spuścić wodę postępuj według poniższej instrukcji.



Umieścić duże naczynie przed filtrem, aby złapać wodę wypływającą z niego. Poluzuj filtr pompy (w kierunku przeciwnym do ruchu wskazówek zegara), aż woda zacznie z niego wypływać. Skieruj wypływającą wodę do pojemnika umieszczonego przed filtrem. Zawsze miej pod ręką ściereczkę do zbierania rozlanej wody. Gdy w pralce nie ma już wody, całkiem wyjmij filtr obracając go. Usuń wszelkie pozostałości z wnętrza filtra, a także włókna, które mogą zbierać się wokół wirnika. Załóż filtr.

Najpierw wsuń klapki w dolnej części w ich miejsca i następnie naciśnij część górną, aby zamknąć pokrywkę.

## 6 Dane techniczne

Modele	WML 61011 PL NY
Wsad maksymalny (kg)	6
Wysokość (cm)	84
Szerokość (cm)	60
Głębokość (cm)	41.5
Waga netto ( $\pm 4$ kg)	55
Napięcie i częstotliwość zasilania (V/Hz)	230 V / 50Hz
Prąd całkowity (A)	10
Moc całkowita (W)	1550
Maksymalna prędkość wirowania (obr./min)	1000
Zużycie energii w trybie czuwania	1.00
Zużycie energii w trybie wyłączenia	0.20
Główny kod modelu	9413
Pojedynczy wlot wody/podwójny wlot wody	• / -

- Dostępny

### INFORMACJE

Dane techniczne mogą być zmieniane bez uprzedzenia w celu poprawy jakości tego wyrobu.

Rysunki w tej instrukcji są schematyczne i mogą nie w pełni odpowiadać danemu modelowi pralki.

Wartości podane na naklejkach lub w dołączonej dokumentacji uzyskano w warunkach laboratoryjnych zgodnie z odnośnymi normami. Wartości te mogą się różnić w zależności od warunków eksploatacji oraz otoczenia pralki.

## 7 Usuwanie problemów

Nie można uruchomić lub wybrać programu.

- Pralka została przełączona na tryb autoochrony z uwagi na usterkę zasilania (np. napięcie w sieci, ciśnienie wody itp.). >>> W celu skasowania programu obróć pokrętko wyboru programów aby wybrać inny program. Poprzedni program ulegnie anulowaniu. (Patrz "Anulowanie programu")

Woda w pralce

- Ze względu na proces kontroli jakości w trakcie produkcji we wnętrzu pralki może pozostać trochę wody. >>> *Nie jest to błąd, woda ta nie szkodzi pralce.*

Pralka drga lub hałasuje.

- Pralka może stać nierówno. >>> *Ustaw nóżki, aby wyrównać ustawienie pralki.*
- Do filtru pompy mógł się dostać jakiś twardy przedmiot. >>> *Oczyść filtr pompy.*
- Nie usunięto śrub zabezpieczających pralkę w transporcie. >>> *Usunąć śruby zabezpieczające.*
- Może jest za mało prania w pralce. >>> *Dodaj więcej prania do pralki.*
- Pralka może być przeładowana praniem. >>> *Wymij trochę prania z pralki lub ręcznie rozłóż pranie w pralce bardziej równomiernie.*
- Pralka może opierać się o jakiś sztywny przedmiot. >>> *Upewnij się, że pralka o nic się nie opiera.*

Pralka zatrzymuje się na krótko po rozpoczęciu programu.

- Pralka mogła zatrzymać się na chwilę z uwagi na niskie napięcie. >>> *Następnie wznowi działanie, gdy napięcie w powrotem osiągnie normalny poziom.*

Nie odlicza się czas trwania programu. (W modelach z wyświetlaczem)

- Czasomierz mógł się zatrzymać w trakcie pobierania wody. >>> *Wskaźnik czasomierza nie będzie odliczał czasu, dopóki pralka nie pobierze odpowiedniej ilości wody. Pralka odczeka, aż będzie wystarczająca ilość wody, aby uniknąć niedostatecznego efektu prania na skutek wycieku wody. Po tym wskaźnik czasomierza od nowa podejmie odliczanie.*
- Czasomierz mógł się zatrzymać w trakcie podgrzewania wody. >>> *Wskaźnik czasomierza nie będzie odliczał czasu dopóki pralka nie osiągnie nastawionej temperatury.*
- Czasomierz mógł się zatrzymać w trakcie odwirowania. >>> *Mógł się uruchomić automatyczny system wykrywania nierównomiernego obciążenia z powodu nierównomiernego rozłożenia prania w bębnie.*

### INFORMACJE

Aby zapobiec uszkodzeniom pralki oraz jej otoczenia, pralka nie przełącza się na wirowanie, gdy pranie nie jest równomiernie rozłożone w bębnie. Pranie należy na nowo rozmieścić w bębnie i odwirować.

Z szuffady na detergent wypływa piana.

- Użyto zbyt wiele detergentu. >>> *Zmieszaj 1 łyżkę środka zmiękczającego z 1/2 litra wody i wlej do komory prania głównego szuffady na detergent.*

### INFORMACJE

Włóż do pralki detergent odpowiedni dla danych programów i maksymalnych ilości prania wskazanych w "Tabeli programów i zużycia". Gdy używasz dodatkowych środków chemicznych (odplamiacz, wybielacz, itp.), zmniejsz ilość detergentu.

Na koniec programu pranie pozostaje wilgotne.

- Mogła pojawić się nadmierna ilość piany i mógł się uruchomić automatyczny system absorpcji piany z powodu nadmiernej ilości użytego detergentu. >>> *Użyj zalecanej ilości detergentu.*

### INFORMACJE

Aby zapobiec uszkodzeniom pralki oraz jej otoczenia, pralka nie przełącza się na wirowanie, gdy pranie nie jest równomiernie rozłożone w bębnie. Pranie należy na nowo rozmieścić w bębnie i odwirować.

### OSTRZEŻENIE

Jeśli pomimo postępowania zgodnie z tą instrukcją nie potrafisz usunąć tego problemu, skonsultuj się ze sprzedawcą pralki lub autoryzowanym agentem serwisowym. Nigdy nie próbuj samodzielnie naprawiać niedziałającej pralki.

# KARTA WYROBU

Zgodność z Rozporządzeniem delegowanym Komisji (UE) nr 1061/201

Nazwa lub znak towarowy dostawcy	Beko
Nazwa modelu	WML 61011 PL NY
Pojemność znamionowa (kg)	6
Klasa efektywności energetycznej <sup>(1)</sup>	A+
Roczne zużycie energii (kWgodz) <sup>(2)</sup>	194
Zużycie energii przy standardowym programie do prania bawełna w 60°C i pełnym wsadzie (kWgodz)	0.950
Zużycie energii przy standardowym programie do prania bawełna w 60°C i częściowym wsadzie (kWgodz)	0.950
Zużycie energii przy standardowym programie do prania bawełna w 40°C i częściowym wsadzie (kWgodz)	0.630
Zużycie energii w trybie wyłączenia	0.200
Zużycie energii w trybie czuwania	1.000
Roczne zużycie wody (l) <sup>(3)</sup>	9900
Klasa efektywności wirowania <sup>(4)</sup>	C
Maksymalna prędkość wirowania (obr/min)	1000
Wilgotność resztkowa (%)	62
Standardowy program do prania bawełna <sup>(5)</sup>	Bawełna Eco 60°C i 40°C
Czas trwania standardowego programu do prania bawełna w 60°C przy pełnym wsadzie (min.)	201
Czas trwania standardowego programu do prania bawełna w 60°C przy częściowym wsadzie (min.)	201
Czas trwania standardowego programu do prania bawełn w 40°C przy częściowym wsadzie (min.)	170
Czas trwania trybu czuwania (min.)	N/A
Poziom emitowanego hałasu pranie/ wirowanie (dB)	60/76
Do zabudowy	Nie

<sup>(1)</sup> Skala od A+++ (Najwyższa wydajność) do D (Najniższa wydajność)

<sup>(2)</sup> Zużycie energii określone na podstawie 220 standardowych cykli pralniczych przy programie do prania bawełn w 60°C oraz 40°C przy wsadzie pełnym i częściowym oraz zużycia w trybach o niskiej mocy. Rzeczywiste zużycie energii zależy od sposobu użytkowania pralki.

<sup>(3)</sup> Zużycie wody określono na podstawie 220 standardowych cykli pralniczych przy programie do prania bawełn w 60°C oraz 40°C przy wsadzie pełnym i częściowym. Rzeczywiste zużycie wody zależy od sposobu użytkowania pralki.

<sup>(4)</sup> Skala od A (Najwyższa wydajność) do G (Najniższa wydajność)

<sup>(5)</sup> "Standardowy program do prania bawełn w 60°C" oraz "standardowy program do prania w 40°C" są to standardowe programy piorące, do których odnoszą się informacje podane na etykiecie i karcie wyrobu. Programy te nadają się do prania normalnie zabrudzonych rzeczy z bawełn i są to programy najbardziej wydajne z punktu widzenia łącznego zużycia energii i wody.