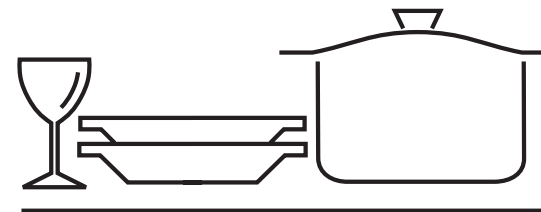


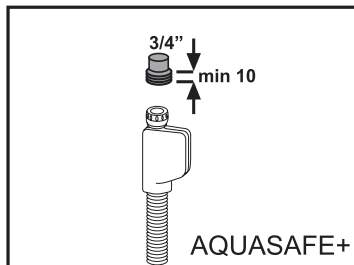


PL 17 2307 14 00-01-PL-B3-45

Zmywarka



Instrukcja Obsługi



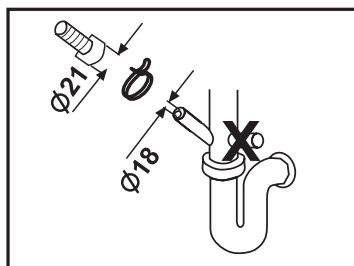
AQUASAFE+ (w niektórych modelach)

System Aquasafe+ chroni przed wyciekami wody i zalaniem mieszkania.

Nie zanurzaj skrzynki z zaworami tego systemu w wodzie, zawiera ona komponenty elektryczne.

W przypadku uszkodzenia wyciągnij wtyczkę z gniazdka zasilania elektrycznego.

Nie skracaj ani nie przedłużaj wkładki w tym przewodzie, ponieważ zawiera ona przewody i komponenty elektryczne.



Spuszczanie wody

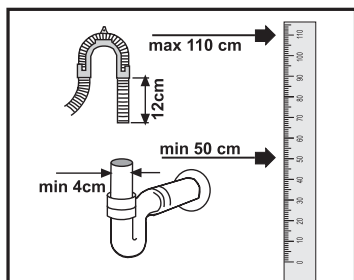
Przyłączenie przewodu spustowego

Upewnij się, że przewód spustowy nie jest zagięty ani ściśnięty. Sprawdź, czy przewód spustowy jest mocno osadzony.

Przedłużacze

Jeśli potrzeba przedłużyć przewód spustowy, należy użyć przewodu spustowego tej samej jakości.

Długość maksymalna nie może przekraczać 4 m. Zastosowanie dłuższego przewodu zaszkodzi skuteczności zmywania.



Przyłączenie syfonu

Spust musi być umieszczony na wysokości od 50 do 100 cm ponad podłogą.

Do umocowania przewodu spustowego w syfonie użyj obejm zaciskowych.

Zasilanie elektryczne

Prosimy sprawdzić na tabliczce znamionowej aktualne dane prądu, napięcia i zabezpieczeń.

Tabliczka znamionowa umieszczona jest na wewnętrznej stronie drzwiczek.

Wtyczka zasilania elektrycznego musi być łatwo dostępna po zainstalowaniu.

Przewody zasilające i przewody izolowane nie mogą być łatwo dostępne (odkryte) po zainstalowaniu.

Drodzy Klienci,

Prosimy uważnie przeczytać tę instrukcję przed zainstalowaniem i uruchomieniem zmywarki.

Zastosowanie się do poniższych zaleceń zagwarantuje optymalne zużycie energii, zapewni bezpieczeństwo eksploatacji oraz uchroni przed powstaniem przypadkowych uszkodzeń.

Instrukcję obsługi należy przechowywać w bezpiecznym miejscu, by można z niej było korzystać w razie konieczności. Może być ona także przydatna dla innego użytkownika.

! Producent nie będzie ponosił odpowiedzialności za szkody wynikłe z niezastosowania się do zaleceń zawartych w niniejszej instrukcji.

Instrukcje zostały napisane dla kilku różnych urządzeń i pewne wspomniane tutaj funkcje mogą nie dotyczyć Państwa urządzenia.

11 Serwis

Jeśli w Państwa urządzeniu ujawnią się jakiegokolwiek usterki podczas eksploatacji, prosimy o sprawdzenie uwag oraz rad zawartych w instrukcji obsługi.

Jeśli rady tam zawarte nie okażą się wystarczające, prosimy o kontakt z naszym serwisem.

Importer: Beko S.A.

Ul. Cybernetyki 7, 02-677 Warszawa

www.beko.com.pl

Wyprodukowano w Turcji

Spis treści

Wstęp

1	Odzysk	Strona 3
	Odzysk opakowania	3
	Odzysk starej zmywarki	3
2	Zalecenia bezpieczeństwa	Strona 3
	Przed instalacją.....	3
	Przed pierwszym uruchomieniem	3
	Bezpieczeństwo dzieci	4
	Codziennie użytkowanie	4
	Problemy	4
3	Zapoznanie się z urządzeniem	Strona 5
	Widok urządzenia.....	5
4	Obsługa zmywarki	Strona 6
	Zmiękczenie wody.....	6
	Uzupełnianie soli w zmywarce	7
	Napełnianie dozownika środka nabłyszczającego	8
	Napełnianie dozownika środków myjących.....	8
5	Czego nie należy zmywać w zmywarce	Strona 10
6	Ładowanie zmywarki	Strona 10
	Uwagi ogólne	10
	Kosz dolny	11
	Koszyk na sztućce.....	11
	Kosz górny	12

Instalowanie zmywarki

- Wybierz odpowiednie miejsce dla zmywarki. Upewnij się, że zmywarka stoi stabilnie na równej powierzchni.
- Nierówności podłogi można wyrównać regulując śruby w nóżkach. Gdy zmywarka jest poprawnie ustawiona, jej drzwiczki zamykają się z łatwością.
- Przewody wlotu i spustu wody należy tak ułożyć, aby można je swobodnie poruszać bez zaginania i ściskania.
- Zmywarki nie należy instalować w pomieszczeniach o temperaturze poniżej 0° C.

Przyłączenie wody

- Zmywarkę można przyłączyć do wody zimnej i ciepłej o maksymalnej temperaturze 60° C.
- Zmywarki nie można przyłączyć do otwartych urządzeń z gorącą wodą ani do przepływowych grzejników wody.

Dopuszczalne ciśnienie wody

Najniższe dopuszczalne ciśnienie wody
0,3 bar = 3 N/cm² = 30 kPa

Gdy ciśnienie wody wynosi poniżej 1 bara, prosimy skontaktować się ze swym technikiem.

Najwyższe dopuszczalne ciśnienie wody
10 bar = 100N/cm² = 1MPa

Gdy ciśnienie wody przekracza 10 barów, należy zainstalować zawór redukujący ciśnienie (do nabycia w sklepach branżowych).

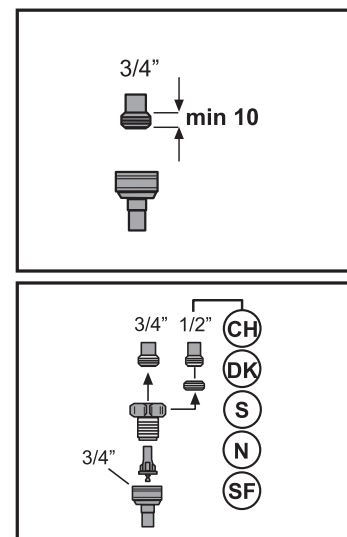
Przyłącz przewód wlotu wody

Upewnij się, że przewód wlotu wody nie jest zagięty ani ściśnięty. Nie instaluj zestawów przewodów używanych.

Do przyłączenia przewodu wlotu wody do kurka z wodą użyj gwintu 3/4 cala.
W razie potrzeby użyj wkładki filtracyjnej do filtrowania osadów z rur.
Sprawdź, czy podłączenie to nie przecieka.

⚠ Uwaga!

Ze względów bezpieczeństwa zakręcaj kurek z wodą po każdym płukaniu.



9 Dane techniczne

	DIS 5830	DIS 1500
Klasa energetyczna (1)	A	A
Klasa zmywania	A	A
Klasa suszenia	A	B
Pojemność standardowa (ilość kompletów naczyń)	10	10
Zużycie energii (kWh) (2)	1,01	1,01
Zużycie wody w cyklu (l)	12	13
Program standardowy	Eco 50	Eco 50
Czas trwania programu standardowego (min)	170	140
Szacowane zużycia w skali roku		
Zużycie energii (kWh) (2)	222,2	222,2
Zużycie wody (l)	2640	2860
Poziom hałas (dB) (3)	51	54
Wysokość (cm)	82	82
Szerokość (cm)	44,8	44,8
Głębokość (cm)	54,8	54,8
Waga netto (kg)	32,8	32
Wysokość bez blatu	82	82
Moc wyjściowa (W)	2000 W	2000 W
Moc wyjściowa cieplna (W)	1800 W	1800 W
Zasilanie (~V/A)	230/10	230/10
Ciśnienie wody (bar)	0,3-10	0,3-10

(1) – Klasa efektywności energetycznej w skali od A (bardziej efektywna) do G (mniej efektywna)

(2) – Zużycie energii w cyklu standardowym

(3) – Pomiary zostały wykonane w warunkach laboratoryjnych.

Do wiadomości instytucji testujących

Na życzenie dostarczamy informacji niezbędnych do przeprowadzenia testów.

Wniosek taki można złożyć e-mailem pod adresem:

dishwasher@standardloading.com

We wniosku takim, oprócz swych danych kontaktowych, prosimy podać kod modelu i dane kodowe wyrobu. Kod modelu i dane kodowe wyrobu można znaleźć na tabliczce znamionowej umieszczonej z boku drzwiczek.

10 Wskazówki montażu

Zalecenia bezpieczeństwa przy instalacji

Przed zainstalowaniem i uruchomieniem zmywarki prosimy sprawdzić, czy nie uległa uszkodzeniu w transporcie.

Jeśli zmywarka jest uszkodzona, prosimy skontaktować się z dostawcą.

Nigdy nie instaluj ani nie uruchamiaj urządzeń uszkodzonych.

Przed zainstalowaniem i uruchomieniem zmywarki prosimy sprawdzić, czy nie uległa uszkodzeniu w transporcie.

- Przed uruchomieniem zmywarki prosimy upewnić się, że dane na jej tabliczce znamionowej odpowiadają wartościom prądu i napięcia w domowej sieci elektrycznej.
- Zmywarkę przyłączyć można tylko do poprawnie uziemionego gniazdka. Upewnij się, że zmywarka jest przepisowo uziemiona.
- Gniazdko z uziemieniem musi być łatwo dostępne i być blisko zmywarki.
- Nie używaj przedłużaczy ani rozgałęźników, może to bowiem prowadzić do ich przegrzania i zagrożenia pożarem.
- Instalację elektryczną wykonać może tylko wykwalifikowany elektryk.
- Sprawdź przewód zasilania elektrycznego, przewód wlotu wody i przewód spustowy. Części uszkodzone wymieniać może tylko personel serwisowy lub wykwalifikowany specjalista serwisu elektrycznego.

7 Jak czyścić zmywarkę Strona 13

Czyszczenie filtrów.....	14
Czyszczenie ramion rozpylaczy.....	15
Czyszczenie wkładu filtra.....	15

8 Rozwiązywanie problemów Co zrobić, jeśli.... Strona 14

Zmywarka nie pracuje.....	14
Wyniki zmywania są niezadowolające.....	15

9 Dane techniczne Strona 21

10 Wskazówki Strona 21

Wskazówki bezpieczeństwa podczas montażu	21
Instalowanie zmywarki.....	22
Przyłączenie wody.....	22
Odpompowanie wody.....	23
Zasilanie elektryczne.....	23

11 Serwis Strona 23

1 Odzysk starego urządzenia i opakowania

Opakowanie

Opakowanie i niektóre części zmywarki wykonano z materiałów nadających się na surowce wtórne. Materiały te oznakowano symbolami surowców wtórnych (PE, PS, POM). Przed uruchomieniem zmywarki należy ją rozpakować i pozbyć się opakowania. !Uwaga! Materiały z opakowania mogą być niebezpieczne dla dzieci. Rzeczy nadające się do ponownego wykorzystania można zostawić w miejscowym punkcie skupu surowców wtórnych. Bliższe informacje można uzyskać od miejscowych władz.

⚠ Uwaga

To urządzenie jest oznaczone zgodnie z Dyrektywą Europejską 2002/96/WE oraz polską Ustawą o zużytych sprzęcie elektrycznym i elektronicznym symbolem przekreślonego kontenera na odpady.



Takie oznakowanie informuje, że sprzęt ten, po okresie jego użytkowania nie może być umieszczany łącznie z innymi odpadami pochodzącymi z gospodarstwa domowego. Użytkownik jest zobowiązany do oddania go prowadzącym zbieranie zużytego sprzętu elektrycznego i elektronicznego. Prowadzący zbieranie, w tym lokalne punkty zbiórki, sklepy oraz gminne jednostki, tworzą odpowiedni system umożliwiający oddanie tego sprzętu.

Właściwe postępowanie ze użytym sprzętem elektrycznym i elektronicznym przyczynia się do uniknięcia szkodliwych dla zdrowia ludzi i środowiska naturalnego konsekwencji, wynikających z obecności składników niebezpiecznych oraz niewłaściwego składowania i przetwarzania takiego sprzętu.

Aby zapobiec zagrożeniom prosimy przed złomowaniem trwale uniemożliwić użytkowanie zmywarki.

! Wyciągnąć wtyczkę zasilania elektrycznego i odciąć przewód zasilający. Uszkodzić zamek drzwiczek.

2 Zalecenia bezpieczeństwa

Przed instalacją

Sprawdź, czy zmywarka nie została uszkodzona w transporcie. Nigdy nie instaluj ani nie uruchamiaj urządzeń uszkodzonych. W razie wątpliwości skontaktuj się ze sprzedawcą lub serwisem.

Przed pierwszym uruchomieniem

- Patrz: Wskazówki instalacji na stronie 22.
- Instalację systemu uziemienia powierz wykwalifikowanemu elektrykowi. Producent nie ponosi odpowiedzialności za żadne szkody spowodowane użytkowaniem zmywarki bez właściwego uziemienia.
- Przed uruchomieniem systemu sprawdź, czy dane z tabliczki znamionowej odpowiadają parametrom domowego zasilania elektrycznego.
- W trakcie instalacji zmywarka musi być odłączona od zasilania elektrycznego.



Możliwe przyczyny

- Niewłaściwe załadowanie naczyń
- Nadmiernie obciążone kosze

Potłuczone naczynia

Rozwiązania

- Załaduj zmywarkę tak, jak sugeruje się w instrukcji.
- Nie wkładaj zbyt wielu naczyń do koszy. Naczynia mogą uderzać o siebie i tłuc się.



Możliwe przyczyny

- Naczynia umyte wstępnie ręcznie ze zbyt dużą ilością detergentu.
- Środek nablyszczający wyciekł przypadkiem do zmywarki.
- Pokrywa dozownika środka nablyszczającego nie została zamknięta.

Piana

Rozwiązania

- Nie trzeba wstępnie zmywać naczyń. Większy brud można usunąć ściereczką lub pod bieżącą wodą.
- Jeśli środek nablyszczający rozlał się przy napełnianiu dozownika, wytrzyj go ręcznikiem papierowym lub gąbką.
- Zawsze dbaj, aby zamykać pokrywę po napełnieniu dozownika środka nablyszczającego.



Możliwe przyczyny

- Niedrożne filtry
- Zgięty przewód spustowy
Udrożnij zatkany lub zgięty przewód spustowy.

Po zakończeniu cyklu zmywania w zmywarce pozostaje woda

Rozwiązania

- Oczyszczyć wszystkie sitka i filtry tak, jak opisano to w niniejszej instrukcji.
- Upewnij się, że prawidłowo zainstalowano przewód spustowy.



Blednięcie zdobień na naczyniach

Możliwe przyczyny

- Blednięcie zdobień na szkle i porcelanie



Rozwiązania

- Szkło, porcelana lub sztuczne tego rodzaju nie nadają się do zmywania w zmywarce.

Rysy na naczyniach

Możliwe przyczyny

- Przedmioty z aluminium
- Pokrywa dozownika soli nie jest właściwie zamknięta.
- Wybrano niewłaściwą twardość wody, użyto zbyt mało soli.
- Detergenty przechowuje się w niewłaściwych warunkach.
- Nadmiernie obciążone kosze.

Rozwiązania

- Naczynia i sztuczne tego rodzaju nie nadają się do zmywania w zmywarce.
- Sprawdź, czy mocno zamknięto pokrywę dozownika soli. Użyj lejka do nasypania soli specjalnej. Rozpocznij program zmywania wstępnego natychmiast po dodaniu soli. Gdy program się zakończy, sprawdź, czy nie poluzowała się pokrywa dozownika.
- Sprawdź wartości ustawione z wartościami podanymi przez miejscowy zakład wodociągowy.
- Nie należy przechowywać detergentów dłużej niż przez 2 miesiące. - Przechowuj detergenty w suchym miejscu. Starannie zamknij pokrywę dozownika.
- Zadbaj, aby szklanki i naczynia nie stykały się ze sobą. Mogą uderzać o siebie w trakcie zmywania powodując zarysowania.

- Zmywarki nie można przyłączać do zasilania elektrycznego przy pomocy przedłużacza. Przedłużacze nie zapewniają niezbędnego bezpieczeństwa (np. ze względu na przegrzanie)
- Zawsze używaj oryginalnej wtyczki dostarczonej razem ze zmywarką.
- Należy zachować swobodny dostęp do wtyczki po zainstalowaniu zmywarki.

Bezpieczeństwo dzieci

- Nie pozwalaj dzieciom na zabawy ze zmywarką.
- Używane w zmywarce detergenty mają własność żrące i mogą powodować obrażenia oczu, ust i gardła. Prosimy zapoznać się z zaleceniami bezpieczeństwa podanymi przez producentów tych detergentów.
- Nigdy nie pozostawiaj dzieci bez opieki, gdy zmywarka jest otwarta, ponieważ nadal może zawierać resztki detergentu.
- Woda w zmywarce nie nadaje się do picia. Zagrożenie obrażeniami powodowanymi przez substancje żrące.
- Aby uniknąć ewentualnych obrażeń długie i ostre/szpiczaste przedmioty (np. widelce, noże do chleba) zawsze wkładaj do kosza na sztuczne ostrym końcem w dół, lub na płasko do górnego kosza.

Codzienne użytkowanie

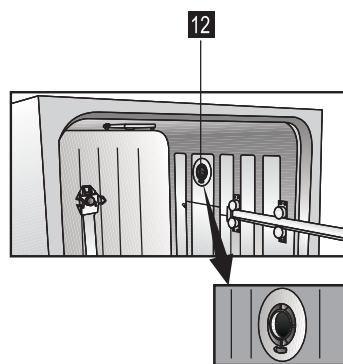
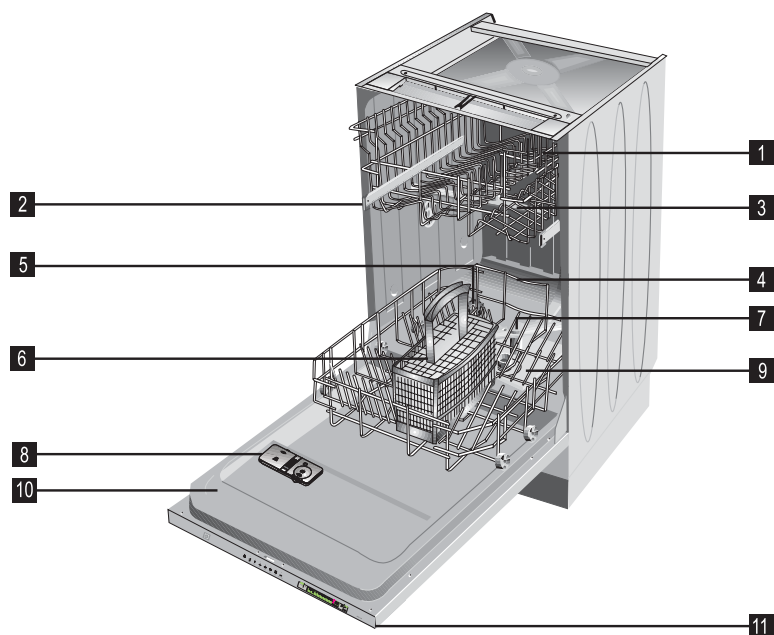
- Zmywarka przeznaczona jest do użytku domowego. Służy do mycia naczyń.
- Ze względu na zagrożenie wybuchem nie używaj w zmywarce rozpuszczalników chemicznych.
- Nie siadaj ani nie stawaj na otwartych drzwiczkach, ani nie kładź na nich żadnych przedmiotów. Zmywarka może się przewrócić.
- Nie otwieraj drzwiczek w trakcie pracy zmywarki, ponieważ może z niej wyciec gorąca woda lub ulecieć para.
- Nie zostawiaj otwartych drzwiczek – mogą stanowić zagrożenie.

Problemy

- Naprawiać i modyfikować zmywarkę może wyłącznie wykwalifikowany personel serwisowy.
- W razie wystąpienia problemu, lub przed przystąpieniem do naprawy odłącz zmywarkę od zasilania elektrycznego.
 - odłącz zmywarkę wyciągnąwszy wtyczkę z gniazdka elektrycznego
 - wyłącz zasilanie.
- Nie ciągnij za przewód zasilający – ciągnij za wtyczkę. Wyłącz kurek zasilania w wodę.

3 Zapoznanie się z urządzeniem

Widok urządzenia



- 1 Kosz górny z półką
- 2 Prowadnica kosza górnego
- 3 Górne ramię spryskujące
- 4 Kosz dolny
- 5 Pojemnik na sól
- 6 Koszyk na sztućce
- 7 Dolne ramię spryskujące
- 8 Pojemnik na detergenty
- 9 Filtry
- 10 Drzwiczki
- 11 Panel sterowania
- 12 System suszenia gorącym powietrzem (w zależności od modelu)

- Resztki jedzenia pozostawały na naczyniach zbyt długo.
- Zmywarka nie jest poprawnie uziemiona.
- Sztućce zrobione z niskiej jakości stali nierdzewnej.
- Plamy rdzy na szkle, ceramice lub porcelanie.

- Oczyszć z grubszego brudu pod wodą bieżącą i co 2 dni uruchamiaj program zmywania wstępnego bez żadnego detergentu.
- Sprawdź, czy zmywarka jest prawidłowo uziemiona. Elektryczność statyczna może wyżerać dziury w metalu i powodować nieodwracalne szkody.
- Nie można uniknąć rdzy na takich przedmiotach. Sztućce lub naczynia tego rodzaju nie nadają się do zmywania w zmywarce.
- Zardzewiałe naczynia mogą „zarazić” inne przedmioty. Sztućce lub naczynia tego rodzaju nie nadają się do zmywania w zmywarce.



Resztki detergentu pozostają w dozowniku

Możliwe przyczyny

- Wilgoć w dozowniku detergentu
- Detergent zbyt długo pozostawał w dozowniku
- Pokrywa dozownika detergentu nie chce się otworzyć
- Detergent jest wilgotny lub zbrylony
- Niedrożne dysze ramion rozpylaczy.

Rozwiązania

- Przed napełnieniem dozownika detergentu upewnij się, że jest suchy.
- Dodawaj detergent bezpośrednio przed zmywaniem.
- Przy ładowaniu naczyń do zmywarki uważaj, aby przypadkiem nie otworzyć pokrywy dozownika.
- Przechowuj detergenty w suchym miejscu. Starannie zamknij pokrywę dozownika.
- Oczyszć ramiona rozpylaczy tak, jak to opisano w niniejszej instrukcji.

- Wybrano niewłaściwą twardość wody, użyto zbyt mało soli.
- Utrata soli

- Sprawdź ustawione wartości z wartościami podanymi przez miejscowy zakład wodociągowy.
- Sprawdź, czy mocno zamknięto pokrywę dozownika soli. Użyj lejka do nasypania soli. Rozpocznij program zmywania wstępnego natychmiast po napełnieniu dozownika solą. Gdy program się zakończy, sprawdź, czy nie poluzowała się pokrywa dozownika.

Zapach

Możliwe przyczyny

- Zapach nowego urządzenia
- Brudne filtry
- Naczynia stały w zmywarce przez kilka dni bez zmywania

Rozwiązania

- Zapach nowego urządzenia ustąpi po kilku cyklach zmywania.
- Oczyszcz wszystkie sitka i filtry tak, jak opisano to w niniejszej instrukcji.
- Oczyszczyć naczynia z grubszego brudu pod wodą bieżącą i co 2 dni uruchamiaj program zmywania wstępnego bez żadnego detergentu. Zamknij drzwiczki aby zapobiec powstawaniu zapachów.



Mleczny wygląd lub lśniące błękitne osady na przedmiotach szklanych (korozja szkła)

Możliwe przyczyny

- Nadmierne użycie detergentu przy niewielkiej twardości wody, zbyt wysoka temperatura zmywania

Rozwiązania

- Wybierz program o niskiej temperaturze i dodaj mniej detergentu. Sprawdź ustawione wartości z wartościami podanymi przez miejscowy zakład wodociągowy.



Plamy z rdzy, uszkodzenia powierzchni

Możliwe przyczyny

- Pokrywa dozownika soli nie jest właściwie zamknięta.

Rozwiązania

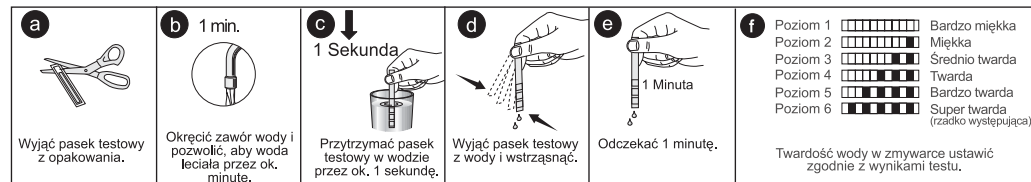
- Sól może zniszczyć powierzchnie metalu i powodować ich rdzewienie.
- Sprawdź, czy mocno zamknięto pokrywę dozownika soli. Użyj lejka do nasypania soli. Rozpocznij program zmywania wstępnego natychmiast po napełnieniu dozownika solą. Gdy program się zakończy, sprawdź, czy nie poluzowała się pokrywa dozownika.

4 Ustawianie poziomu twardości wody w zmiękczaczu wody

Zmiękczenie wody

Zmywarki wymagają raczej miękkiej wody. Jeśli twardość przekracza 16 mmol/l w skali polskiej, na naczyniach tworzyć się będzie osad wapienny. Aby tego uniknąć, system automatyczny dodaje specjalnej soli, która ma zmiękczać wodę, dzięki czemu uzyskuje się optymalne wyniki zmywania.

Aby dowiedzieć się, jaki jest poziom wody, należy skontaktować się z lokalnym zakładem wodociągowym lub skorzystać z załączonego paska testowego pozwalającego na zmierzenie poziomu twardości wody:

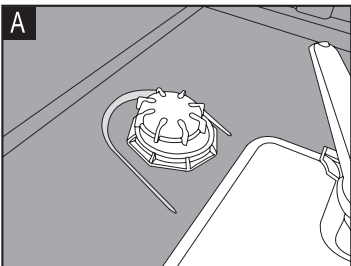


1. Wcisnąć Przycisk Programatora przed włączeniem urządzenia i przytrzymać ten przycisk wciśnięty.
2. Włączyć urządzenie Przyciskiem Wł./Wył., a następnie zwolnić przycisk.
3. Przytrzymać Przycisk Programatora wciśnięty przez 10 sekund dopóki Kontrolka na Przycisku Start/Pauza nie zacznie migać.
4. Można ustawić twardość wody na żądany poziom wciskając Przycisk Programatora (Porównać pasek testowy z Tabelą Stopni Twardości Wody). Na Wyświetlaczu Wielofunkcyjnym pojawia się odpowiedni komunikat.
5. Po ustawieniu twardości wody należy wcisnąć przycisk Start/Pauza, aby zapamiętać ustawioną wartość. Kontrolka na Przycisku Start/Pauza jest stale zapalona.

Kategoriatwardości

Poziom twardości wody	Polska skala* mmol/l	Niemiecka skala °dH	Francuska skala °dF	Wskaźnik na Wyświetlaczu Wielofunkcyjnym
Poziom 1	0-0,9	0-5	0-9	Na wyświetlaczu pojawia się komunikat: r1
Poziom 2	1-2	6-11	10-20	Na wyświetlaczu pojawia się komunikat: r2
Poziom 3	2,1-3	12-17	21-30	Na wyświetlaczu pojawia się komunikat: r3
Poziom 4	3,1-4	18-22	31-40	Na wyświetlaczu pojawia się komunikat: r4
Poziom 5	4,1-6	23-34	41-60	Na wyświetlaczu pojawia się komunikat: r5
Poziom 6	6,1-8	35-45	61-80	Na wyświetlaczu pojawia się komunikat: r5

Ponownie należy włączyć urządzenie za pomocą przycisku Wł./Wył. Jeśli twardość wody w domu przekracza 16 mmol/l w skali polskiej, należy zastosować sól zmiękcżającą. Gdy używa się wody ze studni lub wody deszczowej zalecane jest stosowanie specjalnego filtra. Przy instalacji urządzenia w innym mieszkaniu należy ponownie sprawdzić i ustawić twardość wody. Jeżeli brakuje soli zmiękcżającej w urządzeniu, świeci się kontrolka wskaźnika braku soli.



Uzupełnianie soli w zmywarce

⚠ Uwaga!

Do zmiękczenia wody należy stosować specjalną sól do zmywarek.

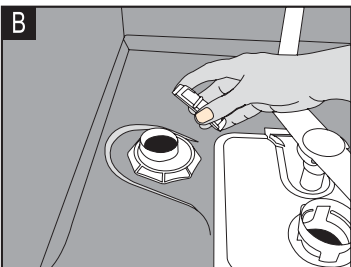
Producent nie jest odpowiedzialny za szkody powstałe wskutek stosowania niewłaściwego rodzaju soli.

Nie stosować soli gruboziarnistej.

Sól drobnoziarnista oraz w proszku jest łatwiej rozpuszczalna.

Nie wolno stosować soli kuchennej ani stołowej.

Te rodzaje soli nie rozpuszczają się łatwo w wodzie i uszkadzają działanie urządzenia zmiękczonego.

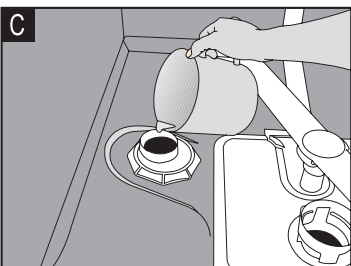


Wyjąć dolny kosz z urządzenia.

Otworzyć przykręcaną pokrywę zbiornika na sól kręcąc w kierunku przeciwnym do ruchu wskazówek zegara (Rys. **A** **B**).

Otwierając po raz pierwszy:

Wlać 1 litr wody do zbiornika na sól (Rys. **C**).



Wsypać sól do zbiornika przy pomocy lejka do soli w komplecie (Rys. **D**).

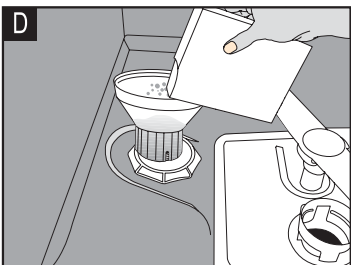
Wsypać wystarczająco dużo soli, aby napelnić zbiornik. W zbiorniku mieści się ok. 2 kg.

Dokładnie zakręcić pokrywę.

Natychmiast po wsypaniu soli rozpocząć program zmywania.

Program zmywania zapobiega uszkodzeniom urządzenia, jakie mogą powstać w wyniku rozlanego roztworu soli.

Po pierwszym cyklu zmywania, kontrolka poziomu soli zgaśnie.



Możliwe przyczyny

- Niewłaściwe załadowanie naczyń
- Zbyt mało środka nablyszczającego
- Naczynia wyjęte zbyt wcześnie
- Niewłaściwy wybór programu
- Użyto sztućców o powłoce niskiej jakości



Możliwe przyczyny

- Niewłaściwy wybór programu
- Detergent jest wilgotny lub zbrlony
- Użyto sztućców o powłoce niskiej jakości



Możliwe przyczyny

- Zbyt mało środka nablyszczającego

Naczynia nie są suche

Rozwiązania

- Załaduj zmywarę tak, jak sugeruje się w instrukcji
- Zwiększ ilość środka nablyszczającego / uzupełnij środek w dozowniku.
- Nie opróżniaj zmywarki natychmiast po zmywaniu. Lekko uchyl drzwiczki, aby para mogła się ulotnić. Zaczynaj wyjmować naczynia ze zmywarki dopiero wtedy, gdy naczynia są ledwie ciepłe w dotyku. Najpierw opróżniaj dolny kosz. Zapobiega to kapaniu wody z naczyń w górnym koszu.
- Przy programach krótkich temperatura zmywania jest niższa. Obniża to także skuteczność zmywania. Wybierz program o dłuższym czasie zmywania.
- Przy tych przedmiotach spuszczenie wody jest trudniejsze. Sztućce lub naczynia tego rodzaju nie nadają się do zmywania w zmywarce.

Plamy z kawy, herbaty oraz inne

Rozwiązania

- Wybierz program, który zmywa w wyższej temperaturze lub trwa dłużej.
- Wybielacze w środkach czyszczących tracą skuteczność, jeśli przechowuje się je w niekorzystnych warunkach. - Przechowuj detergenty w suchym miejscu. Starannie zamknij pokrywę dozownika.
- Faktura powierzchni tych przedmiotów utrudnia ich zmywanie. Sztućce lub naczynia tego rodzaju nie nadają się do zmywania w zmywarce.

Smugi wapienne lub mętny wygląd

Rozwiązania

- Zwiększ ilość środka nablyszczającego / uzupełnij środek w dozowniku.

Rezultaty zmywania są niezadowalające



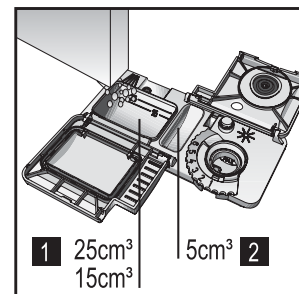
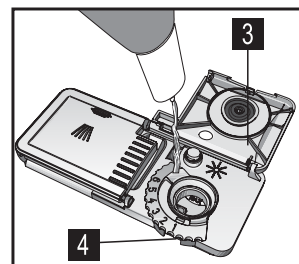
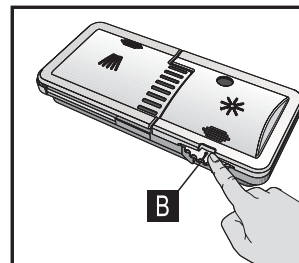
Naczynia nie są czyste

Możliwe przyczyny

- Niewłaściwe załadowanie naczyń
- Niewłaściwy wybór programu
- Ramiona rozpylaczy nie obracają się
- Niedrożne filtry
- Filtry umieszczono w niewłaściwych pozycjach
- Niedrożne dysze ramion rozpylaczy
- Nadmiernie obciążone kosze
- Detergent zmywający jest wilgotny lub zbrylony
- Zbyt mało detergentu
- Zbyt mało środka płuczącego
- Pozostawiono otwartą pokrywę dozownika detergentu
- Użyto sztućców o powłoce niskiej jakości

Rozwiązania

- Załaduj zmywarkę tak, jak sugeruje się w instrukcji
- Wybierz program, który zmywa w wyższej temperaturze lub trwa dłużej
- Sprawdź, czy ramiona rozpylaczy mogą się swobodnie poruszać.
- Oczyszcz wszystkie sitka i filtry tak, jak opisano to w niniejszej instrukcji.
- Sprawdź, czy wszystkie sitka i filtry umieszczono we właściwych pozycjach.
- Oczyszcz ramiona rozpylaczy tak, jak to opisano w niniejszej instrukcji.
- Oczyszcz ramiona rozpylaczy tak, jak to opisano w niniejszej instrukcji.
- Przechowuj detergenty w suchym miejscu. Starannie zamknij pokrywę dozownika.
- Zwiększ ilość detergentu zgodnie z tabelą programów.
- Zwiększ ilość środka płuczącego / uzupełnij środek płuczący w dozowniku.
- Zawsze upewnij się, że zamknęłaś pokrywę dozownika detergentu po jego dodaniu.
- Sztućce tego rodzaju nie nadają się do zmywania w zmywarce.



Napełnianie dozownika środka nabłyszczającego

Nabłyszczacz pozwala wodzie na lepsze płukanie naczyń oraz zapobiega powstawaniu śladów i smug wodnych na naczyniach.

Stosować jedynie nabłyszczacze przeznaczone do zmywarek.

Uwaga

Stosując deterenty/tabletki „2 w 1” lub „3 w 1”, nie trzeba dodawać nabłyszczaczy.

Otworzyć zbiornik nabłyszczacza naciskając zamek (B).

Ostrożnie nalać nabłyszczacz do poziomu MAX. Zamknąć pokrywę tak, aby kliknęło (3).

Ostrożnie wytrzeć rozlany nabłyszczacz. Zbyt duża ilość nabłyszczacza powoduje powstawanie nadmiernej piany, co może mieć negatywny wpływ na wyniki zmywania.

Ustawić dawkę nabłyszczacza

Dawkę nabłyszczacza można ustawić przy pomocy regulatora dozowania w zakresie poziomów od 1 do 6 (4).

Urządzenie zostało fabrycznie ustawione na poziom 3. Dawkę nabłyszczacza można zmienić jedynie wtedy, gdy po zmywaniu:

- na naczyniach widać ślady wody: ustawić wyższą dawkę
- Na naczyniach widać smugi: Ustawić niższą dawkę

Napełnianie dozownika detergentu

Uwaga

Stosować wyłącznie deterenty przeznaczone do zmywarek.

Otworzyć zbiornik na detergent przesuwając zamek w prawo (A).

Znaczniki wewnątrz zbiornika na detergent pomagają w określeniu właściwej ilości detergentu.

Pojemność dozownika detergentu wynosi 40 cm³ detergentu (1).

Gdy zmywarka jest załadowana do pełna, a naczynia są bardzo brudne, zalecamy napełnienie zbiornika do wysokości znacznika 25 cm³.

Gdy naczynia są mniej zabrudzone, ogólnie wystarczy napełnić zbiornik do poziomu 15 cm³.

Jeśli naczynia były w zmywarce przez pewien czas bez zmywania, należy dodatkowo napełnić mały zbiornik do pełna (2).

Ilość detergentu dla poszczególnych programów zmywania pokazano w tabeli zmywania.

Odchylenia są możliwe w zależności od stopnia zabrudzenia naczyń oraz stopnia twardości wody w danym miejscu.

Detergenty

Są 3 rodzaje detergentów:

1. Fosforanowe z zawartością chloru
2. Fosforanowe, bez chloru
3. Niezawierające ani fosforanów, ani chloru.

Nowe proszki kompaktowe zwykle nie zawierają fosforanów. Ponieważ fosforany mają właściwości zmiękczenia wody, sugerujemy dodanie soli do pojemnika na sól, nawet jeśli twardość wody w domu wynosi zaledwie 16 mmol/l w skali polskiej. W miejscach, gdzie woda jest twarda, jeśli używa się bezfosforanowych detergentów na powierzchni naczyń i szklanek można zauważyć białe ślady. Można temu zapobiec zwiększając ilość detergentu. Detergenty bez chloru mają mniej wybielający skutek. Plamy mogą pozostać nie całkiem usunięte. Wybierz program o wyższej temperaturze zmywania.



Uwaga!

Detergenty przechowuj zawsze w miejscu chłodnym, **suchym oraz niedostępnym dla dzieci**.

Przed włączeniem zmywarki nasyp detergentu do dozownika.

Zbyt wiele detergentu może oznaczać, że detergent nie rozpuści się należycie i naczynia zostaną porysowane.

DETERGENTY DWA-W-JEDNYM I TRZY-W-JEDNYM

Najlepsze rezultaty zmywania osiąga się stosując osobno detergent, środek nabłyszczający i sól zmiękczącą wodę.

Producenci detergentów wytwarzają także detergenty łączone, znane jako „dwa-w-jednym” lub „trzy-w-jednym”.

Trzy-w-jednym: Wyroby takie zawierają detergent, środek nabłyszczający i sól zmiękczącą wodę.
Dwa-w-jednym: Wyroby takie zawierają detergent i albo środek nabłyszczający, albo sól zmiękczącą wodę.

Najczęściej stosowanie detergentów łączonych daje zadowalające rezultaty tylko przy szczególnych warunkach użytkowania. Detergenty te zawierają z góry określone ilości nabłyszczacza oraz/lub soli zmiękczającej wodę. Oznacza to, że użytych ilości soli zmiękczającej wodę i nabłyszczacza nie można przystosować do poziomu twardości wody w domu.

Stosując takie detergenty należy mieć na uwadze, co następuje:

- Koniecznie sprawdź dane techniczne użytego wyrobu, a także czy jest to wyrób łączony, czy nie.
- Stosując takie wyroby postępuj zgodnie z instrukcją na ich opakowaniu.
- **Użycie tych wyrobów przy właściwych ustawieniach zmywarki zapewnia ekonomiczne korzystanie z soli oraz/lub nabłyszczacza.**
- Jeśli detergent jest w postaci tabletek, nigdy nie wkładaj ich do wewnętrznej sekcji zmywarki ani do kosza na sztućce. Zawsze wkładaj tabletki do dozownika detergentu lub uchwytu na detergent.

Używanie detergentu trzy-w-jednym: detergent, sól zmiękcząca i nabłyszczacz

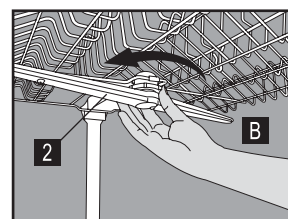
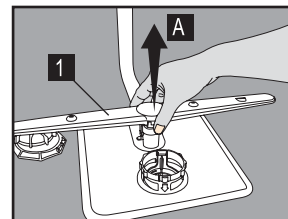
- Detergenty takie nie zapewniają tej samej skuteczności suszenia, jaką można osiągnąć stosując osobno detergent, sól i nabłyszczacz. Aby zwiększyć skuteczność suszenia: Ustaw nastawienie nabłyszczacza zmywarki na „1” i zastosuj nabłyszczacz. Gdy nabłyszczacz zostanie zużyty, dodaj go więcej do dozownika.
- Jeśli stosujesz detergent łączony przy ustawieniu nabłyszczacza powyżej 1, dotknięcia dłoni mogą pozostawiać tęcze plamy wodne na zmywanych przedmiotach i wewnątrz zmywarki.
- Jeśli stosuje się detergent łączony bez dodawania soli, mogą odkładać się osady wapienne, zwłaszcza na szkle. Aby uniknąć osadów wapiennych: Ustaw nastawienie zmiękczacza wody zmywarki na „1” i dodaj soli. Gdy sól zostanie zużyta, dodaj więcej soli do zmiękczacza wody.

Używanie detergentu dwa-w-jednym: detergent i sól zmiękcząca

- Detergenty te nie zawierają nabłyszczacza, a więc trzeba zastosować nastawienie nabłyszczacza zgodnie z opisem w instrukcji, upewniając się przy każdym zmywaniu, że w dozowniku jest nabłyszczacz i że za każdym razem, gdy dozownik był pusty, został napełniony nabłyszczaczem.

Używanie detergentu dwa-w-jednym: detergent i nabłyszczacz

- Detergenty takie nie zapewniają tej samej skuteczności suszenia, jaką można osiągnąć stosując osobno detergent, sól i nabłyszczacz. Aby zwiększyć skuteczność suszenia:



Czyszczenie ramion rozpylaczy

Brud i osady wapienne mogą blokować dysze na ramionach rozpylaczy. Z tego powodu należy regularnie sprawdzać dysze rozpylaczy.

- 1 Dolne ramię rozpylacza
- 2 Górne ramię rozpylacza

1. Wyjmij ze zmywarki dolny kosz.
2. Pociągnij dolne ramię rozpylacza w górę (A).
3. Połóżnij śrubę zaciskową na górnym ramieniu rozpylacza i wyciągnij ramię rozpylacza (B).
4. Starannie umyj ramiona rozpylaczy pod wodą bieżącą.
5. Włóż ramiona rozpylaczy na ich miejsce.

Uwaga

Upewnij się, że śruby zaciskowe są mocno zakręcone.

Czyszczenie wkładki filtra w przewodzie wlotowym wody (w zależności od modelu)

Filtr w przewodzie wlotowym wody zapobiega zabrudzeniu osadami. Od czasu do czasu sprawdzaj filtr i wlot wody.

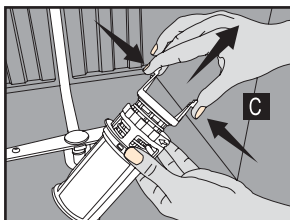
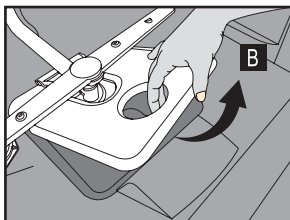
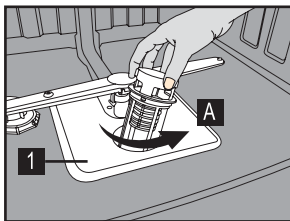
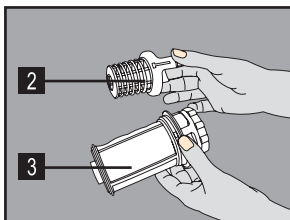
1. Zamknij kurek dopływu wody i odkręć przewód wlotowy wody.
2. Wyjmij filtr i umyj go pod wodą bieżącą.
3. Włóż na miejsce umyty filtr.
4. Z powrotem załóż przewód wlotu wody na kurek dopływu wody.

8 Rozwiązywanie problemów

Co robić, jeśli zmywarka nie działa

- Sprawdź, czy wtyczka zasilania jest prawidłowo przyłączona.
- Czy bezpieczniki działają?
- Czy włączony jest dopływ wody?
- Czy drzwiczki zmywarki są mocno zamknięte?
- Czy przyciśnięto przycisk Włącz/Wyłącz?
- Czy filtr na wlocie wody do zmywarki jest drożny?

7 Jak czyścić zmywarkę



Czyszczenie zmywarki z regularną częstotliwością zapewnia jej dłuższe użytkowanie i zmniejsza ryzyko powtarzania się problemów.

⚠ Uwaga

Zawsze przed czyszczeniem wyłączaj zmywarkę z prądu i zamykaj dopływ wody. Do powierzchni zewnętrznych i uszczelek drzwiczek używaj łagodnego środka do czyszczenia w gospodarstwie domowym. Panel sterowania czyść wyłącznie wilgotną ściereczką i czystą wodą.

Czyszczenie filtrów

Czyść regularnie filtry i ramiona rozpylaczy. Zabrudzenie urządzenia niekorzystnie wpływa na wyniki zmywania.

- 1 Filtr główny
- 2 Filtr zgrubny
- 3 Mikrofiltr

1. Wyjmij ze zmywarki dolny kosz.
2. Przekręć filtr zgrubny w prawo i wyjmij go wyciągając ku górze (A).
3. Wyjmij filtr główny (B).
4. Przyciśnij dwa wypusty filtra zgrubnego i wyjmij mikrofiltr (C).
5. Starannie umyj filtry pod wodą bieżącą. W razie potrzeby użyj szczotki.
6. Włóż na miejsce filtr główny.
7. Włóż na miejsce mikrofiltr oraz filtr zgrubny do filtra głównego. Przekręć go zgodnie z ruchem wskazówek zegara aż kliknie w swoim miejscu.

⚠ Uwaga

Nie używaj zmywarki bez filtra. Upewnij się, że filtry są prawidłowo zainstalowane. Czyść filtry regularnie.

Ustaw nastawienie nablyszczacza zmywarki na „1” i zastosuj nablyszczacz. Gdy środek zostanie zużyty, dodaj go więcej do dozownika.

- Jeśli stosujesz detergent łączony przy ustawieniu nablyszczacza powyżej 1, dotknięcia dłoni mogą pozostawiać tęcze płamy wodne na zmywanych przedmiotach i wewnątrz zmywarki.
- Detergenty te nie zawierają soli zmiękczającej, a więc trzeba zastosować nastawienie zmiękczenia zgodnie z opisem w instrukcji, upewniając się przy każdym zmywaniu, że w dozowniku jest sól zmiękczająca i że za każdym razem, gdy dozownik był pusty, został napełniony solą.

Ważne ostrzeżenie

- Jeśli po rozpoczęciu stosowania tych detergentów pojawią się dotychczas niewystępujące problemy, należy bezpośrednio skontaktować się z producentem detergentów. Dane adresowe znajdują się na opakowaniu.

Jeśli przestanie się używać tego rodzaju detergentów:

- Upewnij się, że dozowniki soli i nablyszczacza są pełne.
- Ustaw twardość wody na **poziom najwyższy** i uruchom cykl zmywania przy pustej zmywarce.
- Po zakończeniu cyklu zmywania przy pustej zmywarce, **przywróć** ustawienie twardości wody do poziomu odpowiadającego twardości wody w domu podanego w niniejszej instrukcji.
- Ustaw nastawienie nablyszczacza na właściwy poziom.

5 W zmywarce nie powinny być zmywane:

- Części ze stali wrażliwej na rdzewienie
- Sztuczce z trzonkami z drewna lub rogu
- Sztuczce z trzonkami z macicy perłowej lub porcelany
- Części plastikowe nieodporne na wysokie temperatury
- Klejone naczynia lub części sztućców
- Przedmioty z miedzi, cyny lub aluminium
- Delikatne szkło dekoracyjne i części porcelanowe
- Szkło z kryształu ołowiowego
- Wyroby artystyczne i rzemiosła artystycznego
- Aluminium i srebro ze skłonnością do przebarwień
- Przedmioty ze szkła i kryształu mogą z czasem tracić połysk
- Gąbki i myjki do naczyń

Uwaga

Nie należy zmywać przedmiotów zabrudzonych popiołem papierosowym, woskiem ze świec, pokostem, farbą lub chemikaliami.

Zalecenie:

Kupując nowe naczynia należy zwrócić uwagę, czy nadają się do zmywania w zmywarce. (oznaczone jako odporne na zmywanie w zmywarce)

6 Ładowanie zmywarki

Wskazówki ogólne

Przed załadowaniem zmywarki naczyniami

- Usuń resztki jedzenia
- Wszelkie pojemniki, takie jak kubki, szklanki oraz garnki, wkładaj do zmywarki otworami do dołu (tak, aby nie zbierała się w nich woda)
- Naczyni i sztućców nie można układać jednych na drugich
- Szkło nie powinno się stykać
- Ramiona rozpylaczy muszą poruszać się swobodnie
- Wszelkie przedmioty duże i bardzo brudne należy włożyć do kosza dolnego.
- Przedmioty małe i lekkie można włożyć do kosza górnego.
- Przedmioty długie i wąskie umieszcza się w środku koszy.

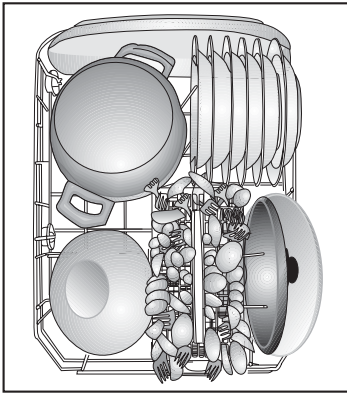
⚠ Uwaga

Ze względu na zagrożenie skałeczeniem noże i inne przybory o ostrych czubkach i krawędziach należy układać poziomo w górnym koszu.

W zmywarce mieści się 12 kompletów naczyń.

Prosimy nie przeładowywać zmywarki oraz zwracać uwagę na wskazówki dotyczące naczyń nienadających się do zmywania w zmywarce.

Tylko w ten sposób uzyska się optymalne rezultaty zmywania przy rozsądnym zużyciu energii. 10



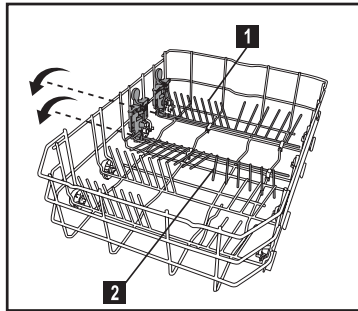
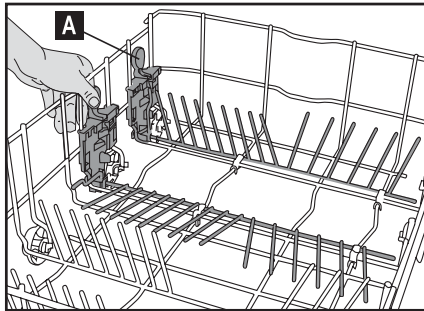
Dolny kosz
Rady dot. wkładania naczyń do zmywarki

Do dolnego kosza wkładać talerze, miski, garnki, itp.

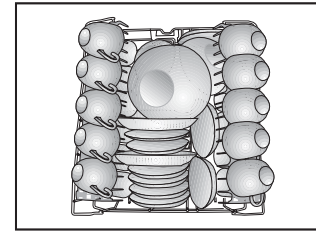
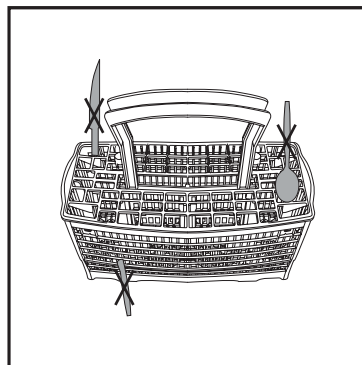
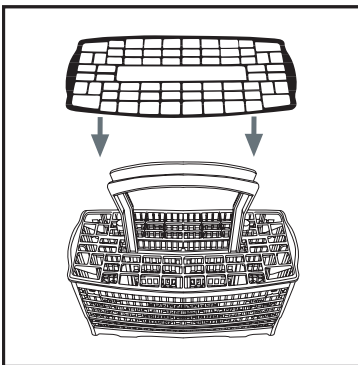
2 pręty podpierające płytę składaną
(w zależności od modelu)

W dolnym koszyku zmywarki do naczyń umieszczono dwa oddzielne „pręty podpierające płytę składaną” umożliwiające zwiększenie jego przestrzeni tak, aby pomieścić w nim rondle i duże naczynia. Można złożyć dowolną z dwóch sekcji (1/2) albo obie na raz, tworząc dużą, pustą przestrzeń.

Wystarczy przycisnąć zaciski (A) i złożyć je.



Koszyk na sztućce



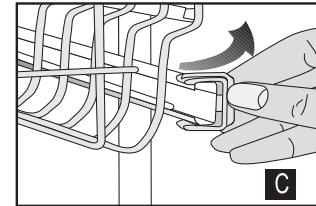
Kosz górny
Rady dot. wkładania naczyń do zmywarki

Na górny kosz włożyć talerze deserowe, kubki, szklanki, itp.

Regulacja wysokości przy pustym koszu

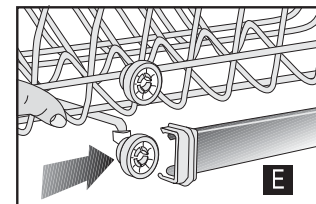
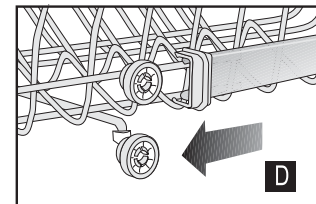
W tym modelu można regulować wysokość górnego kosza przy pomocy kótek, które są na dwóch poziomach wysokości.

Zwolnić blokady zarówno na lewym i prawym torze górnego kosza obracając je na zewnątrz (C).



Całkowicie wyjąć kosz (D).

Umieścić kosz z powrotem na szynach na żądanej wysokości (E).



Z powrotem umieścić blokady w prawidłowej pozycji.

