

CBI 7702

**Ладилникот**  
**Hladilnik**  
**Chłodziarka**  
**Chladnička**  
**Chladnička**

**BEKO**

## Прочитајте го ова упатство прво!

Почитуван кориснику,

Се надеваме дека овој производ којшто е произведен во модерна фабрика и проверен според многу прецизни процедури за проверка на квалитетот, ќе ви овозможи ефективна услуга.

Затоа, препорачуваме внимателно да го прочитате целото упатство за производот пред употреба и да го чувате при рака за идни осврти.




### Ова упатство

- Ќе ви помогне да го користите апаратот на брз и безбеден начин.
- Прочитајте го упатството пред да го поставите и вклучите производот.
- Следете ги упатствата, особено оние за безбедноста.
- Чувајте го упатството на лесно достапно место зашто може да ви притреба подоцна.
- Покрај тоа, прочитајте ги и другите документи што се доставуваат со производот.

Имајте предвид дека ова упатство важи и за други модели.

### Симболи и нивно значење

Ова упатство со инструкции ги содржи следниве симболи:

-  Важни информации или корисни совети за употреба.
-  Предупредувања за опасни состојби по животот и имотот.
-  Предупредување за електричниот напон.



This product bears the selective sorting symbol for waste electrical and electronic equipment (WEEE).

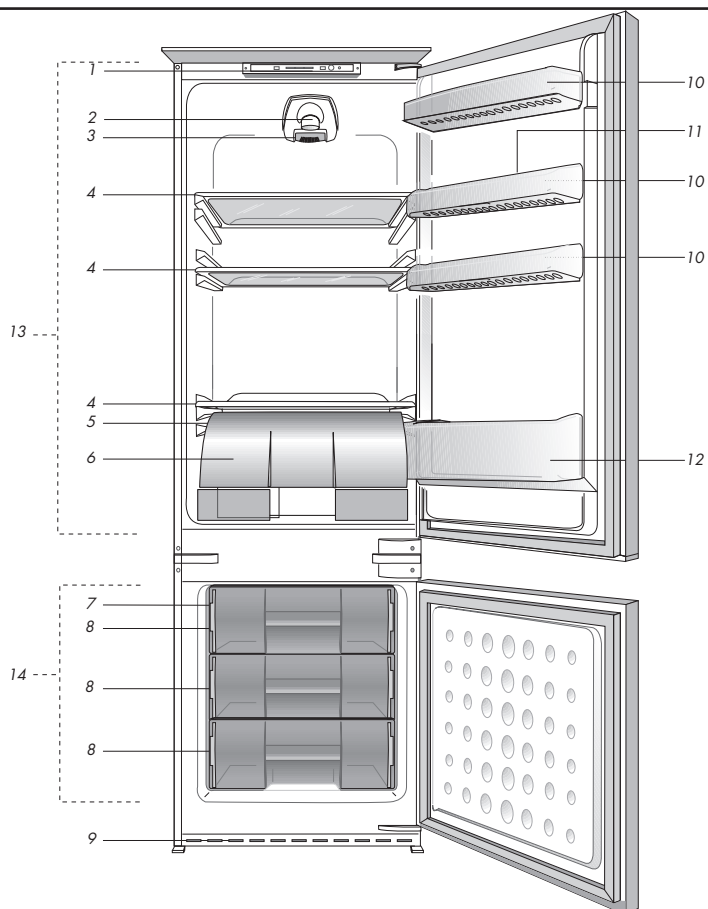
This means that this product must be handled pursuant to European Directive 2002/96/EC in order to be recycled or dismantled to minimize its impact on the environment. For further information, please contact your local or regional authorities.

Electronic products not included in the selective sorting process are potentially dangerous for the environment and human health due to the presence of hazardous substances.

## СОДРЖИНА

<b>1 Вашиот ладилник</b>	<b>3</b>	за осветлување .....	10
		Преместување на вратите .....	11
<b>2 Предупредувања</b>	<b>4</b>	<b>4 Употреба на ладилникот</b>	<b>12</b>
Наменета употреба.....	4	Контролен панел.....	12
Општа безбедност .....	4	Вклучување за првпат .....	12
Работи што треба да ги направите за штедење енергија .....	7	Приказ на температурата и прилагодување.....	12
НСА-Предупредување.....	7	Копче за поставување на термостатот .....	14
<b>3 Поставување</b>	<b>8</b>	Одмрзнување .....	14
Подготовка.....	8	Нула температура во одделот .....	15
Работи што треба да се имаат во предвид кога го транспортирате ладилникот .....	8	<b>5 Одржување и чистење</b>	<b>16</b>
Пред вклучување на ладилникот...	8	Заштита на пластичните површини.....	16
Електрично поврзување .....	9	<b>6 Препорачани решенија за проблемите</b>	<b>17</b>
Фрлање на пакувањето .....	9		
Фрлање на стариот ладилник.....	9		
Замена на внатрешната светилка			

# 1 Вашиот ладилник



- |   |                                    |
|---|------------------------------------|
| 1) Контролен панел  | 7) Склад за мраз                   |
| 2) Регулатор за термостатот                                   | 8) Оддел на замрзнувачот           |
| 3) Куќиште на осветлувањето                                   | 9) Решетка за воздух               |
| 4) Подвижни полици  | 10) Прилагодливи полици на вратата |
| 5) Канал за собирање на одмрзнатата вода – цевка за испуштање | 11) Оддел за јајца                 |
| 6) Нула температура во одделот                                | 12) Полица за шишиња               |
|   | 13) Оддел на ладилникот            |
|   | 14) Оддел на замрзнувачот          |

Сликите што се прикажани во ова упатство за употреба се шематски и може да не соодветствуваат точно со производот. Ако деловите од поглавјето не се вклучени во производот што сте го купиле, тогаш тие важат за други модели.

## 2 Предупредувања

- Прочитајте ги следните информации. Може да дојде до лични повреди или материјална штета ако не ги почитувате. И гаранцијата и заложбите за доверливост нема да бидат важечки. Работниот век на купениот производ е 10 години. Во текот на овој период треба да се чуваат потребните резервни делови за да може да работи производот како што е опишано.

### Наменета употреба

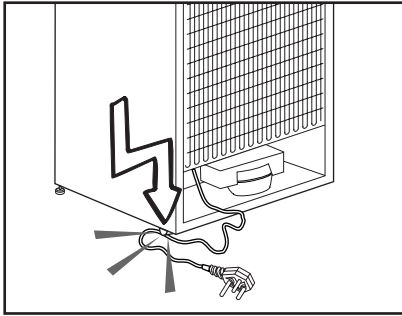
- Овој производ е дизајниран за домашна употреба.
- Не треба да се користи на отворено. Не е соодветен за употреба на отворено, дури и ако местото е покриено со кров.

### Општа безбедност

- Ви препорачуваме да се консултирате со локалниот авторизиран сервис и со овластените институции за да ги добиете неопходните информации кога ќе сакате да го фрлите / одложите производот.
- Консултирајте се со овластен сервис за сите прашања и проблеми поврзани со ладилникот. Не интервенирајте ниту не пуштајте друг да интервенира на ладилникот без да го известите овластениот сервисер.

- Не јадете сладолед во корнет или коцки мраз веднаш по вадење од одделот за замрзнување! (Може да предизвикате смрзнатини на устата.)
- Не ставајте течни пијалоци во шише или конверва во одделот за замрзнување. Тие може да пукнат.
- Не допирајте ја замрзната храна со рака, може да ви се залепи за раката.
- Никогаш не смее да се користат испарувачи и материјали за чистење што испаруваат за чистење и одмрзнување на ладилникот. Во тие случаи, испарувањето може да дојде во контакт со електричните делови и да предизвика краток спој или електричен удар.
- Никогаш не користете делови од ладилникот како што се плочата или врата за потпора или расчекор.
- Не користете електрични уреди во внатрешноста на ладилникот.
- Не оштетувајте го колото за ладење каде циркулира фреонот со дупчалки или алати за сечење. Ладилникот може да прсне и може да предизвика иритација на кожата и повреда на очите кога ќе дупнат каналите со гас на испарувањата, продолжетоците на цевките или површинските премази.

- Не покривајте ги или не блокирајте ги отворите за вентилација на ладилникот со каков било материјал.
- Поправките на електричните апарати мора да ги извршува квалификувано лице. Поправките што ги извршиле некомпетентни лица може да создадат ризик за корисникот.
- Во случај на грешка при работа или во текот на одржување или поправка, исклучете го ладилникот од довод на ел. енергија со тоа што што ќе го извадите соодветниот осигурувач или ќе го извлечете кабелот.
- Не влечете го кабелот кога го вадите приклучокот.
- Поставете ги пијалоците со повисоки затворувачи вертикално и убаво затворени.
- Запаливите ставки или производите што содржат запаливи гасови (на пр. спреј), како и експлозивните материјали не смее никогаш да се чуваат во ладилникот.
- Не користете механички уреди или други средства за забрзување на процесот на одмрзнување, освен оние што ги препорачува производителот.
- Апаратот не е наменет да го користат лица (вклучително и деца) со намалена физичка, чувствителна или ментална способност или на кои им недостасува искуство и знаење освен ако не се под надзор или не биле претходно обучени во однос на употребата на уредот од страна на лице кое е одговорно за нивната безбедност.
- Децата треба да се надгледуваат за да обезбеди тие да не си играат со уредот.
- Не вклучувајте оштетен ладилник. Консултирајте се со сервисерот ако се сомневате.
- Електричната безбедност на ладилникот ќе биде гарантирана само кога системот за заземјување во домот е усогласен со стандардите.
- Изложување на производот на дожд, снег, сонце и ветер е опасно во однос на електричната безбедност.
- Контакттирајте со овластен сервисер кога е оштетен кабелот за напојување и сл. за да не си предизвикате штета себеси.
- Никогаш не вклучувајте го ладилникот на сиден приклучок за време на поставувањето. Инаку, може да има ризик од смрт или сериозна повреда.
- Ако има брава на вратата, клучот треба да се чува подалеку дофат на деца.
- Овој ладилник е дизајниран само за чување храна. Не треба да се користи за други намени.



- Етикетата што ги опишува техничките спецификации на производот е сместена на внатрешната средина одлево на ладилникот.
- Не приклучувајте го ладилникот за електронски системи за штедење енергија зашто може да го оштетат производот.
- Ако ладилникот има сина светилка, не гледајте во неа преку оптички уреди.
- Ако напојувањето се исклучи кај ладилниците што се контролираат рачно, почекајте барем 5 минути пред повторно да го вклучите.
- Упатството за овој производ треба да му се предаде на следниот сопственик на ладилникот ако се смени сопствеништвото.
- Внимавајте да не го оштетите кабелот за ел. напојување ако го преместувате ладилникот. Кабелот не смее да се превиткува за да се спречи оган. Не смее да се ставаат тешки предмети врз кабелот. Кога ќе се вклучи ладилникот, не ракувајте со изворот на напојување со мокри раце.
- Не приклучувајте го ладилникот во штекер ако тој е разлабавен.
- Не истурајте вода директно на надворешните или внатрешните делови на ладилникот од безбедносни причини.
- Не прскајте запаливи материи како пропан и сл. близу ладилникот зашто постои ризик од оган и експлозија.
- Не ставајте предмети исполнети со вода врз ладилникот зашто може да резултира со електричен удар или оган.
- Не преполнувајте го ладилникот прекумерно со храна. Прекумерната храна може да падне кога ќе се отвори вратата и да доведе до повреда или оштетување на ладилникот. Не ставајте предмети врз ладилникот зашто може да паднат при отворање или затворање на вратата на ладилникот.
- Материјалите што бараат одредени температурни услови, како што се вакцини, лекови што се осетливи на температурата, научни материјали и сл. не треба да се чуваат во ладилникот.

- Ако ладилникот нема да работи извесно време, треба да се исклучи од штекер. Проблем со изолацијата на кабелот може да резултира во оган.
- Приклучокот треба да се чисти редовно, инаку може да предизвика оган.
- Ладилникот може да се поместува ако прилагодливите ногарки не се поставени цврсто на подот. Со прилагодливите ногарки може да го стабилизирате ладилникот да стои стабилно на подот.
- Ако ладилникот има рачката на вратата, не влечете го ладилникот за рачката при преместување зашто може да се открие.

## **Работи што треба да ги направите за штедење енергија**

- Не држете ги вратите на ладилникот отворени подолг период.
- Не ставајте топли пијалаци или храна во ладилникот.
- Не преоптоварувајте го ладилникот со што ќе се попречи циркулацијата на воздухот во внатрешноста.
- Не поставувајте го ладилникот под директна сончева светлина или близу до уреди што зрачат топлина како што се печка, машина за перење садови или радијатори.
- Внимавајте храната да ја чувате во затворени садови.

## **НСА-Предупредување Ако вашиот производ е опремен со систем за ладење што содржи R600a:**

Овој гас е запалив. Затоа треба да се обрне внимание да не се оштетува системот за ладење и цевководите при употреба и транспорт. Во случај на оштетување, чувајте го производот настрана од можни извори на оган што може да предизвикаат негово палење и вентилирајте ја просторијата каде што е сместен.

## **Не земајте го во предвид ова предупредување, Ако вашиот производ е опремен со систем за ладење што содржи R134a:**

Може да видите каков гас се употребил при производството на овој производ на плочката со номинални вредности што е сместена на внатрешната страна одлево.

## **Никогаш не фрлајте го производот во оган.**

### 3 Поставување

Имајте предвид дека производителот нема да биде одговорен ако не се почитуваат информациите коишто се дадени во упатството за работа.

#### Подготовка

- ❶ Ладилникот треба да се постави на најмалку 30 цм. оддалеченост од извори на топлина, како што се камини, фурни, централно греење и печки и најмалку 5 цм. оддалеченост од електрични печки и не смее да се изложува на директна сончева светлина.
- ❷ Амбиенталната температура во просторијата каде што ќе го поставите ладилникот мора да биде најмалку 10°C. Не се препорачува работа на ладилникот под уреди за ладење затоа што ја попречува неговата ефикасност.
- ❸ Исчистете ја внатрешноста на ладилникот темелно.
- ❹ Ако треба да се постават два ладилника еден до друг, тогаш треба да има најмалку 2 цм. растојание меѓу нив.
- ❺ Кога ќе го вклучите ладилникот за првпат, почитувајте ги следните упатства во текот на првите шест часа.
  - Врата не треба да се отвора често.
  - Мора да се вклучи празен, без храна во него.
  - Не исклучувајте го ладилникот од струја. Ако снема струја, видете ги предупредувањата во поглавјето „Препорачани решенија за проблемите“.

- ❶ Оригинаалното пакување и материјалите од пена треба да се чуваат за евентуален иден транспорт или преместување.

#### Работи што треба да се имаат во предвид кога го транспортирате ладилникот

1. Ладилникот мора да се испразни и исчисти пред каков било транспорт.
2. Полиците, дополнителната опрема, фиоките и сл. во ладилникот мора безбедно да се зацврстат со лента за лепење за да се спречи нишање пред повторно пакување.
3. Пакувањето мора да се зацврсти со дебели ленти и цврсти јажиња, а правилата што се отпечатени на пакувањето мора да се почитуваат.

#### Запомнете...

Секој рециклирачки материјал е неопходен извор за природата и за нашите природни ресурси. Ако сакате да придонесете при рециклирање на материјалите за пакување, може да добиете повеќе информации од овластените лица за животна средина или од локалната власт.

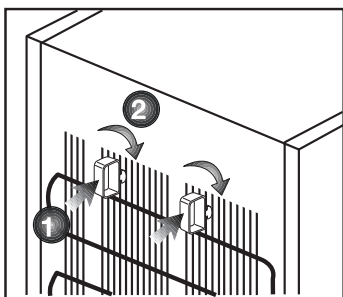
#### Пред вклучување на ладилникот

Пред да почнете да го употребувате ладилникот, проверете го следново:

1. Дали е внатрешноста на ладилникот сува и дали може воздухот да циркулира слободно од задната страна?
2. Ставете ги двата пластични клина на задната вентилација како што е прикажано на сликата. Пластичните клинови ќе го обезбедат

неопходното растојание меѓу ладилникот и ѕидот за да се овозможи циркулација на воздухот.

- Исчистете ја внатрешноста на ладилникот како што е препорачано во поглавјето „Одржување и чистење“.
- Вклучете во ладилникот во приклучок за струја. Кога вратата ќе се отвори, соодветното внатрешно осветлување на ладилникот ќе се вклучи.



- Ќе слушнете бучава кога ќе се вклучи компресорот. Течноста и гасовите затворени во системот на ладилникот ја зголемуваат бучавата, без оглед дали компресорот е вклучен или не, тоа е сосема нормално.
- Предните рабови на ладилникот може да се малку топли. Тоа е сосема нормално. Овие области се дизајнирани да бидат топли за да се спречи кондензација.

## Електрично поврзување

Поврзете го производот во заземјен штекер што е заштитен со осигурувач со соодветен капацитет.

Важно:

Поврзувањето мора да биде усогласено со државните регулативи.

Приклучокот на кабелот за

напојување мора да биде лесно достапен по приклучувањето.

Напонот и дозволената заштита на осигурувачот се посочени во поглавјето „Спецификации“.

Посочениот напон мора да биде еднаков на напонот на напојувањето.

Не смее да се користат продолжни кабли и приклучоци со повеќе влезови.

Квалификуван електричар мора да го замени оштетениот кабел за напојување.

Производот не смее да работи пред да се поправи! Постои ризик од електричен удар!

## Фрлање на пакувањето

Материјалот за пакување е опасен за децата. Чувајте го материјалот за пакување подалеку од дофат на децата или фрлете го класифицирајќи го во согласност со упатствата за фрлање отпад.

Не фрлајте го заедно со редовниот домашен отпад.

Пакувањето на ладилникот е произведено од рециклирачки материјали.

## Фрлање на стариот ладилник

Фрлете го стариот ладилник без да направите штета за животната средина.

Консултирајте се со овластениот застапник или со центар за собирање отпад во вашата општина за тоа како да го фрлите ладилникот.

Пред да го фрлите ладилникот, исечете го кабелот за напојување и, ако има брави на вратата, искршете ги за да ги заштитите децата од каква било опасност.

## Замена на внатрешната светилка за осветлување

Ако светилката престане да работи, продолжете како што следи.

1 – Исклучете го приклучокот од напојување и извлечете го.

Веројатно ќе ви биде полесно ако ги извадите и полиците за полесен пристап.

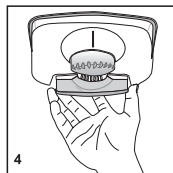
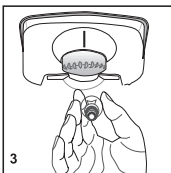
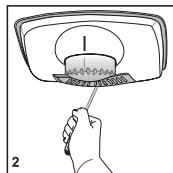
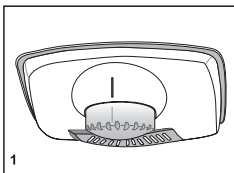
2 – Употребете шрафцигер со рамен крај за да го извадите капакот на светилката.

3 – Прво проверете дали светилката се разлабавила, па затоа не работела со тоа што ќе ја завртите докрај. Вклучете го приклучокот и вклучете го уредот. Ако светилката работи, вратете го капакот со тоа што ќе го вметнете во задниот жлеб и ќе притиснете за да ги поставите и предните два жлеба.

4 – Ако светилката и понатаму не работи, исклучете го напојувањето и извадете го приклучокот. Заменете ја светилката со нова од 15 W (макс.) на зашрафување (SES).

5 – Фрлете ја прегорената светилка веднаш.

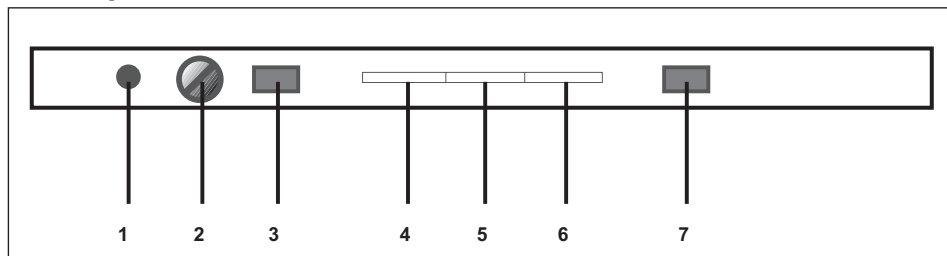
Замената на електричната светилка многу лесно може да ја направи и добар електричар или сервисер.





## 4 Употреба на ладилникот

### Контролен панел



#### Вклучување за првпат

Проверете дали приклучокот е ставен во струја и дали е притиснат прекинувачот на кутијата со термостатот за (вклучување / исклучување) ON/OFF е притиснат пред да го вклучите ладилникот.

Вметнете го приклучокот во штекер за да го вклучите. Зелената светилка (5) ќе засвети.

Температурата на замрзнувачот е веќе поставена на  $-18^{\circ}\text{C}$ , но може да се смени. И температурата во ладилникот може да се прилагодува.

Не ставајте храна веднаш.

Екранот ја прикажува вистинската температура во ладилникот до  $19^{\circ}\text{C}$ .

Екранот ја прикажува точната температура во замрзнувачот.

Апаратот има заштитен електронски уред и затоа нема да се вклучи веднаш - почекајте 6 минути. Кога ќе се вклучи, ќе ги слушнете компресорот и течењето на фреонот (може да слушнете и звуци на пукање / прркање што е нормално).

Поставената температура нема да се достигне првите 8 часа и

екранот ќе ги менува бројките за тоа време. Ова не е грешка. Може да ставите храна кога ќе се постигне точната температура за ладење (по околу 8 часа).

Кога вратата е отворена, ќе се вклучи внатрешно осветлување.

Предните рабови на елементот се дизајнирани да спречуваат кондензација и може да се топли на допир.

#### Приказ на температурата и прилагодување

Работните температури се контролираат со електронските регулатори на термостатот и може да се постават меѓу MIN (минимум) и MAX (максимум) (најладната позиција).

##### а) Ладилник

Приказот (7) ја прикажува просечната температура во одделот на ладилникот.

Температурата на ладилникот прикажува од  $-5$  до  $+19^{\circ}\text{C}$  во однос на внатрешната температура.

Просечната температура во ладилникот треба да биде околу  $+4^{\circ}\text{C}$  ( $+41^{\circ}\text{F}$ ).

## **б) Замрзнувач**

Се прикажува точната просечна температура во одделот на замрзнувачот.

Поставената температура нема да се достигне првите 8 часа и екранот ќе ги менува бројките за тоа време. Ова не е грешка.

Свртете го регулаторот за замрзнувачот (2) за да се прикаже тековно поставената температура за замрзнувачот. Новопоставената температура за замрзнувачот ќе почне да трепка (3).

Температурата во замрзнувачот ќе прикажува од -30 до +30°C во однос на внатрешната температура.

Просечната температура во замрзнувачот треба да биде -18°C (0°F) или пониска.

**ВАЖНО:** Кога ќе ја смените температурата на замрзнувачот, почекајте околу 8 часа за да може замрзнувачот да ја постигне и да ја одржува новата поставка.

### **Аларм за оставена врата:**

Ако вратата на ладилникот е оставена отворена повеќе од 1 минута, ќе се слушне звучен сигнал за да ве предупреди да ја затворите вратата што е можно поскоро. Затворете ја вратата за да го исклучите.

### **Светилка за предупредување за висока температура во замрзнувачот (ЦРВЕНО) (6)**

Ако температурата во замрзнувачот е многу висока, светлосниот индикатор за предупредување (6) ќе почне да трепка.

Ако црвениот индикатор (6) свети повеќе од 12 часа, контактирајте со

сервисерот.

Не грижете се ако црвениот индикатор засветува накусо. Може да се должи на ставање топла храна или топол воздух во замрзнувачот или ако вратата на замрзнувачот била отворена подолг период.

### **Функција за брзо замрзнување:**

Функцијата за брзо замрзнување ви овозможува да ставате свежа храна да се замрзнува.

Кога ќе го притиснете копчето за брзо замрзнување (1) портокаловиот светлосен индикатор (4) ќе засвети и компресорот ќе работи 24 часа.

Притиснете го копчето за брзо замрзнување пак за да откажете и портокаловата светилка ќе се изгасне.

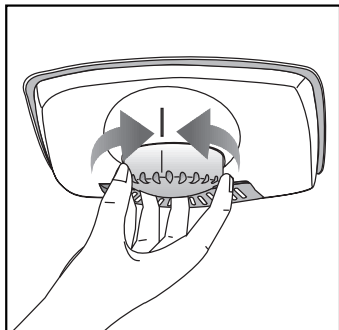
Брзото замрзнување автоматски само ќе се откаже по 24 часа ако не откажете рачно.

Електронскиот систем за контрола вклучува и безбедносен уред за заштита. Ако копчето за брзо замрзнување се притисне повеќе од еднаш, компресорот нема да се вклучи. Почекајте 10 минути и обидете се одново.

### **Самостојна дијагностика:**

Апаратот има систем за самостојна дијагностика. Одредени знаци (E0, E1 и сл.) ќе се прикажуваат онаму каде обично се прикажува температурата. Тогаш ќе трепка и црвентата светилка (6). Видете прво во поглавјето „Решавање проблеми“ и потоа во „Сервисирање“ за повеќе информации.

## Копче за поставување на



### Термостатот

Внатрешната температура на ладилникот се менува од следните причини:

- Сезонски температури,
- Често отворање на врата со тоа што се остава отворена подолго време,
- Храната што се става во ладилникот не е изладена на собна температура,
- Локацијата на ладилникот во просторијата (на пр. изложеност на сончева светлина).
- Може да ја прилагодувате променливата внатрешна температура од различни причини со помош на термостатот. Броевите околу термостатот ги прикажуваат степените за ладење.
- Свртете го копчето на термостатот на максималната позиција ако амбиенталната температура е повисока од 32°C.
- Свртете го копчето на термостатот на минималната позиција ако амбиенталната температура е пониска од 25°C.

## Одмрзнување

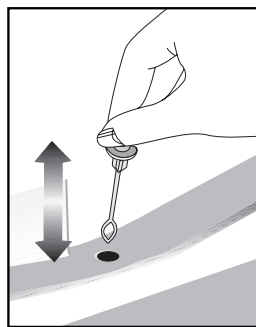
### А) Оддел на ладилникот

Одделот на ладилникот извршува целосно автоматизирано одмрзнување. Водата капе и може да се појави мраз до 7-8 мм. на внатрешниот заден ѕид во ладилникот кога тој лади. Таквите формации се нормални како резултат на системот за разладување. Формацијата на мраз ќе се одмрзне автоматски на одредени интервали благодарение на системот за автоматизирано одмрзнување на задниот ѕид. Нема потреба од гребење на мразот или од собирање на водените капки.

Водата што е производ на одмрзнувањето минува нив одводот за собирање вода и истекува во испарувачот преку одводната цевка и тука испарува.

Проверувајте ја редовно одводната цевка за да видите дали е запушена или не и исчистете ја со стапче во отворот ако е неопходно.

Одделот за длабоко замрзнување не извршува автоматизирано одмрзнување за да се спречи расипување на замрзнатата храна.



## Б) Оддел на замрзнувачот

Одмрзнувањето е многу лесно и без растурање благодарение на специјалниот сад за собирање на одмрзната вода.

Одмрзнувајте двапати годишно или кога ќе се формира слој од мраз од околу 7 мм (1/4 инчи). За да ја започнете постапката на одмрзнување, исклучете го напојувањето и извадете го приклучокот.

Сета храна треба да се завитка во неколку слоја весници и да се стави на ладно место (на пр. ладилник или шпајз).

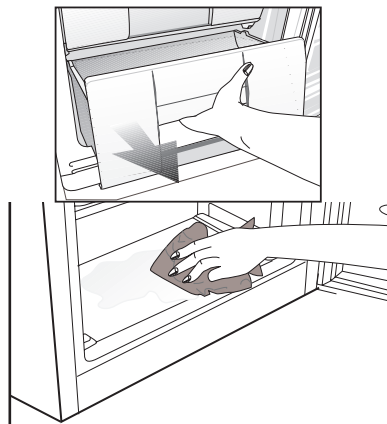
Садови со топла вода може да се стават во замрзнувачот за да се забрза одмрзнувањето.

Не користете остри предмети како ножеви и виљушки за да го извадите мразот.

Не користете никогаш фен за коса, електрични греалки или други слични апарати за одмрзнување.

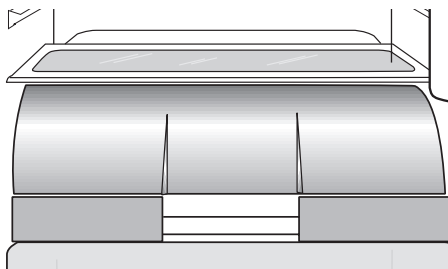
Соберете ја одмрзнатата вода на дното од одделот на замрзнувачот со сунѓер. По одмрзнување, исушете ја внатрешноста темелно.

Ставете го приклучокот во штекер и пуштете ја струјата.



## Нула температура во одделот

Овој оддел е дизајниран да чува замрзната храна што треба да се отопи полека (месо, риба, пилешко...итн.) ако е потребно или храната нема да биде замрзната и ќе се конзумира по краток период во подобри и поздрави услови. Не ставајте млечни производи или слична храна што не треба да се замрзнат во овој оддел којшто е најладното место во ладилникот.



## 5 Одржување и чистење

- ⚠ Никогаш не користете бензин, нафта или слични средства за чистење.
- ⚠ Препорачуваме да го исклучите апаратот пред чистење.
- ⓘ Никогаш не користете остри абразивни инструменти, сапун, домашни средства за чистење, детергент и средство за полирање за чистење.
- ⓘ Користете топла вода за чистење на внатрешноста на апаратот и избришете за да се исуши.
- ⓘ Користете влажна и добро исцедена крпа потопена во раствор од една лажичка сода бикарбонат и една чаша вода за чистење на внатрешноста, а потоа избришете за да се исуши.
- ⚠ Внимавајте да не навлезе вода во куќиштето на осветлувањето или во другите електрични делови.
- ⚠ Ако апаратот нема да се користи подолго време, исклучете го, извадете ја храната, исчистете го и оставате ја вратата полуотворена.
- ⓘ Проверувајте ја редовно гумата на вратата која треба да биде чиста и без остатоци од храна.
- ⓘ За да ги извадите полиците на вратата, извадете ја целата содржина и потоа едноставно притиснете ја полицата нагоре од лежиштето.

### Заштита на пластичните површини

- ⓘ Не ставајте течни масла или храна зготвена со масло во незатворени садови во ладилникот бидејќи тие може да ги оштетат пластичните површини на ладилникот. Во случај на истурање или размачкување масло врз пластичните површини, исчистете го и исплакнете го дадениот дел на површината веднаш со топла вода.

## 6 Препорачани решенија за проблемите

Прочитајте го овој список пред да повикате сервис. Ќе ви заштеди време и пари. Овој список ги опфаќа честите поплаки што не произлегуваат од неправилна работа или употреба на материјали. Некои од одликите што се опишани тука веројатно не постојат кај вашиот производ.

<b>Ладилникот не работи</b>
<ul style="list-style-type: none"><li>• Дали ладилникот е правилно приклучен? Приклучете го во штекер.</li><li>• Дали осигурувачот на приклучокот на којшто е поврзан ладилникот или главниот осигурувач се прегорени? Проверете го осигурувачот.</li></ul>
<b>Се јавува кондензација на страничните сидови во одделот на ладилникот. (MULTI ZONE, COOL CONTROL и FLEXI ZONE)</b>
<ul style="list-style-type: none"><li>• Многу студени амбиентални услови. Често отворање и затворање на вратата. Амбиентални услови со многу влага. Складирана храна што содржи течност во отворени садови. Вратата е оставена подотворена.</li><li>• Префрлете го термостатот на поладен степен.</li><li>• Намалете го времето за оставена отворена врата или користете ја поретко.</li><li>• Затворете ја храната што ја чувате во отворени садови со соодветен материјал.</li><li>• Избришете ја кондензацијата со сува крпа и проверете дали повторно ќе се појави.</li></ul>
<b>Компресорот не се вклучува</b>
<ul style="list-style-type: none"><li>• Заштитната термика на компресорот ќе престане да работи при ненадеен прекин на ел. енергија или ќе го прекине ел. напојување бидејќи притисокот на ладилникот во системот за ладење сè уште не е избалансиран.</li><li>• Ладилникот ќе продолжи со работа по приближно 6 минути. Повикајте го сервисерот ако ладилникот не се вклучи по истекување на овој период.</li><li>• Ладилникот е во циклус на одмрзнување. Ова е нормално за целосно автоматизиран процес на одмрзнување кај ладилникот. Циклусот на одмрзнување започнува периодично.</li><li>• Ладилникот не е приклучен во штекер. Проверете дали приклучокот е приклучен правилно во сидниот штекер.</li><li>• Дали прилагодувањето на температурата е правилно направено? Нема струја. Повикајте го електродистрибутерот.</li></ul>

Ладилникот често или долго работи.
<ul style="list-style-type: none"> <li>• Новиот ладилник веројатно е поширок од претходниот. Тоа е сосема нормално. Големите ладилници работат подолг период.</li> <li>• Собната температура е висока. Ова е нормално.</li> <li>• Ладилникот веројатно е приклучен неодамна или можеби е преоптоварен со храна. Комплетното разладување на ладилникот може да потрае неколку часа подолго.</li> <li>• Веројатно е ставена голема количина врела храна во ладилникот неодамна. Врелата храна предизвикува подолг период на работа на ладилникот сè додека не се постигне безбедна температура на складирање.</li> <li>• Вратите веројатно биле често отворани или оставени подотворени долг период. Топлиот воздух што навлегол во ладилникот предизвикува тој да работи подолг период. Отворајте ги вратите поретко.</li> <li>• Вратите на одделите на ладилникот или замрзнувачот веројатно биле оставени подотворени. Проверете дали вратите се добро затворени.</li> <li>• Ладилникот е прилагоден на многу ниска температура. Прилагодете ја температурата во ладилникот на повисок степен и почекајте додека не се постигне температурата.</li> <li>• Гумата на вратата од ладилникот или замрзнувачот е нечиста, истрошена, искината или не е правилно поставена. Исчистете ја или заменете ја гумата. Оштетена / искината гума предизвикува ладилникот да работи подолг период за да ја одржува тековната температура.</li> </ul>
Температурата во замрзнувачот е многу ниска додека температурата во ладилникот е задоволителна.
<ul style="list-style-type: none"> <li>• Температурата во замрзнувачот е прилагодена на многу ниска температура. Прилагодете ја температурата во замрзнувачот на повисок степен и проверете.</li> </ul>
Температурата во ладилникот е многу ниска додека температурата во замрзнувачот е задоволителна.
<ul style="list-style-type: none"> <li>• Температурата во ладилникот е прилагодена на многу ниска температура. Прилагодете ја температурата во ладилникот на повисок степен и проверете.</li> </ul>
Храната што се чува во фиоките на ладилникот се замрзнува.
<ul style="list-style-type: none"> <li>• Температурата во ладилникот е прилагодена на многу ниска температура. Прилагодете ја температурата во ладилникот на повисок степен и проверете.</li> </ul>
Температурата во ладилникот или замрзнувачот е многу висока.
<ul style="list-style-type: none"> <li>• Температурата во ладилникот е прилагодена на многу висока температура. Прилагодувањето во ладилникот влијае врз температурата во замрзнувачот. Сменете ја температурата во ладилникот или замрзнувачот додека истата не постигне задоволително ниво.</li> <li>• Вратата веројатно била оставена подотворена. Затворете ја вратата убаво.</li> <li>• Веројатно е ставена голема количина врела храна во ладилникот неодамна. Почекајте додека ладилникот или замрзнувачот не ја постигнат саканата температура.</li> <li>• Ладилникот веројатно бил приклучен неодамна. Целосно разладување на ладилникот трае подолг период заради неговата големина.</li> </ul>

Бучава слична на звукот на секундарнарникот што се слуша кај аналогниот часовник се слуша од ладилникот.
<ul style="list-style-type: none"> <li>Ова бучава доаѓа од соленоидниот вентил на ладилникот. Функциите на соленоидниот вентил за да може фреонот да минува низ одделот може да се прилагодуваат на температури за ладење или замрзнување или да извршуваат функции за ладење. Ова е нормално и не е грешка.</li> </ul>
Бучавата при работа се зголемува кога работи ладилникот.
<ul style="list-style-type: none"> <li>Карактеристиките за работата на ладилникот се менуваат соодветно на промените во амбиенталната температура. Тоа е нормално и не е грешка.</li> </ul>
Вибрации или бучава.
<ul style="list-style-type: none"> <li>Подот не е рамен или е многу слаб. Ладилникот се ниша кога ќе се помести малку. Проверете дали подот е рамен, цврст и може да го држи ладилникот.</li> <li>Бучавата може да се предизвикува и од работите што се ставени врз ладилникот. Тие предмети треба да се тргнат од ладилникот.</li> </ul>
Има бучава што наликува на истурање вода или шиштење.
<ul style="list-style-type: none"> <li>Течните и гасните звуци се случуваат заради работните принципи на ладилникот. Тоа е нормално и не е грешка.</li> </ul>
Има бучава како да дува ветер.
<ul style="list-style-type: none"> <li>Активаторите за воздух (вентилаторите) се користат за да може ладилникот да лади ефикасно. Тоа е нормално и не е грешка.</li> </ul>
Има кондензација на внатрешните ѕидови на ладилникот.
<ul style="list-style-type: none"> <li>Врела и влажна клима го зголемува создавањето мраз и кондензација. Тоа е нормално и не е грешка.</li> <li>Вратите се подотворени. Обезбедете вратите да се секогаш добро затворени.</li> <li>Вратите веројатно се отворале многу често или биле оставени отворени подолг период. Отворајте ја вратата поретко.</li> </ul>
Влага се појавува на надворешноста на ладилникот или меѓу вратите.
<ul style="list-style-type: none"> <li>Климата е влажна. Ова е нормално за влажна клима. Кога ќе се намали влагата, ќе исчезне и кондензацијата.</li> </ul>
Има лоша миризма во ладилникот.
<ul style="list-style-type: none"> <li>Внатрешноста на ладилникот мора да се исчисти. Исчистете ја внатрешноста на ладилникот со сунѓер, топла вода или карбонизирана вода.</li> <li>Некои садови или материјали за пакување веројатно го предизвикуваат мирисот. Употребете друг сад или материјал за пакување од друг производител.</li> </ul>
Вратата(ите) не се затвора(ат).
<ul style="list-style-type: none"> <li>Спакуваната храна може да го попречува затворањето на вратите. Преместете ја спакуваната храна што ја попречува вратата.</li> <li>Ладилникот веројатно не е поставен целосно вертикално на подот и се ниша кога малку ќе се потурне. Прилагодете ги шрафовите за подигнување.</li> <li>Подот не е рамен или цврст. Проверете дали подот е рамен и може да го држи ладилникот.</li> </ul>
Фиоките се заглавени.
<ul style="list-style-type: none"> <li>Храната веројатно го допира плафонот на фиоката. Прераспределете ја храната во фиоката.</li> </ul>

## Prosimo, da najprej preberete navodila za uporabo!

Dragi kupec,

Upamo, da bo naprava, ki je bila izdelana v modernih obratih in preizkušena z natančnimi postopki kakovosti, zagotovila učinkovito delovanje.

Zato priporočamo, da pred uporabo pazljivo preberete celotna navodila za uporabo naprave in jih hranite v bližini, saj jih boste morda potrebovali v prihodnje.




### Priročnik

- Priročnik vam bo pomagal pri hitri in varni uporabi naprave.
- Priročnik preberite preden napravo namestite in uporabite.
- Sledite navodilom, predvsem varnostnim.
- Priročnik hranite na lahko dosegljivem mestu, saj ga boste morda kasneje potrebovali.
- Poleg tega preberite tudi ostale dokumente, ki so priloženi napravi.

Prosimo upoštevajte, da je priročnik lahko veljaven tudi za druge modele.

### Simboli in njihov opis

Navodila za uporabo vsebujejo naslednje simbole:

-  Pomembne informacije in koristni nasveti za uporabo.
-  Opozorila pred nevarnostmi za življenje in lastnino.
-  Opozorila pred električno napetostjo.



Izdelek vsebuje izbirni sortirni simbol za odpadno električno in elektronsko opremo (OEEO).

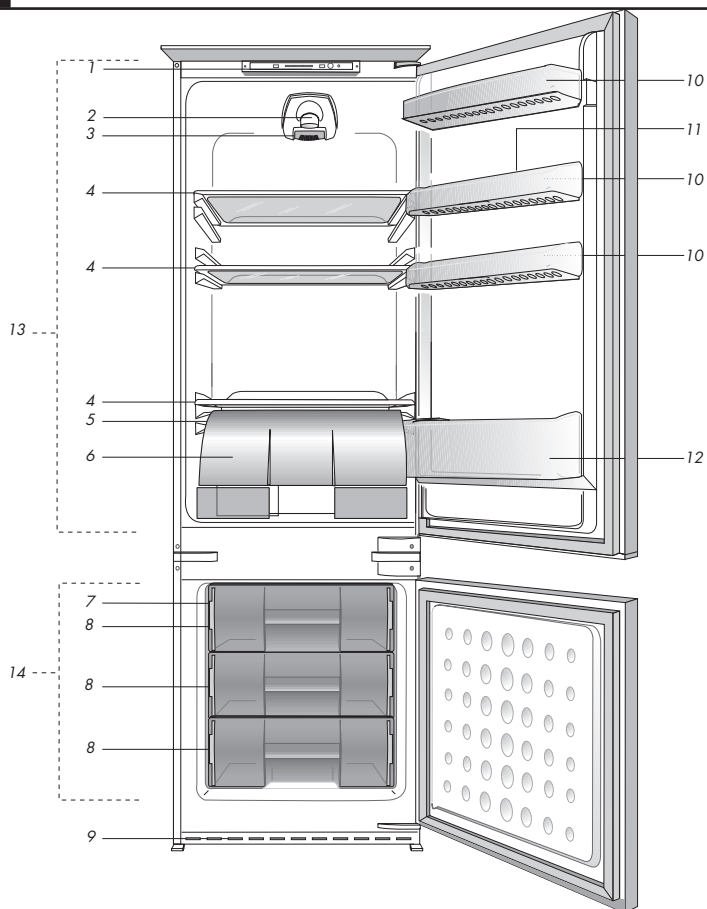
To pomeni, da je treba z izdelkom ravnati v skladu z Evropsko direktivo 2002/96/ES in ga reciklirati ali demontirati tako, da se zmanjša vpliv na okolje. Za nadaljnje informacije se prosimo obrnite na lokalne ali regionalne oblasti.

Elektronski izdelki, ki niso vključeni v selektivni sortirni proces so potencialno nevarni za okolje in človeško zdravje zaradi prisotnosti nevarnih substanc.

## VSEBINA

<b>1 Vaš hladilnik</b>	<b>3</b>	<b>4 Uporaba hladilnika</b>	<b>12</b>
		Nadzorna plošča .....	12
<b>2 Opozorila</b>	<b>4</b>	Ko napravo prvič vklopite .....	12
Namen uporabe .....	4	Prikaz & nastavitve temperature.....	12
Splošna varnost.....	4	Gumb za nastavitve termostata .....	13
Varčevanje z energijo .....	6	Odtajanje.....	14
Opozorilo HCA .....	7	Zamrzovalni predel .....	15
<b>3 Namestitve</b>	<b>8</b>	<b>5 Vzdrževanje in čiščenje</b>	<b>16</b>
Priprava.....	8	Zaščita plastičnih površin .....	16
Napotki, ki jih je treba upoštevati ob ponovnem prevozu hladilnika.....	8	<b>6 Priporočljive rešitve za težave</b>	<b>17</b>
Pred uporabo hladilnika .....	8		
Električna povezava.....	9		
Odstranjevanje embalaže.....	9		
Odstranjevanje starega hladilnika.....	9		
Zamenjava notranje žarnice .....	10		
Obrniti vrata.....	11		

# 1 Vaš hladilnik



- |   |                                  |
|---|----------------------------------|
| 1) Nadzorna plošča                                | 8) Zamrzovalni del               |
| 2) Gumb termostata                                | 9) Prezračevalna mreža           |
| 3) Ohišje luči                                    | 10) Nastavljive police na vratih |
| 4) Premične police                                | 11) Predel za jajca              |
| 5) Zbiralni kanal odtajljene vode - Cev za izpust | 12) Polica za steklenice         |
| 6) Zamrzovalni predel                             | 13) Hladilni del                 |
| 7) Ledomat  | 14) Zamrzovalni del              |

Slike v navodilih za uporabo so shematske in morda ne ustrezajo vašemu proizvodu. Če naprava, ki ste jo kupili, ne vsebuje določenih delov, so veljavni za druge modele.

## 2 Opozorila

---

- Prosimo, preglejte naslednje informacije. Če jih ne boste upoštevali, lahko pride do telesne poškodbe ali poškodbe materiala. V nasprotnem primeru garancija in jamstvo ne veljata. Tehnična življenjska doba naprave, ki ste jo kupili, je 10 let. Za ta čas hranite rezerve dele, ki so potrebni za delovanje naprave.

### Namen uporabe

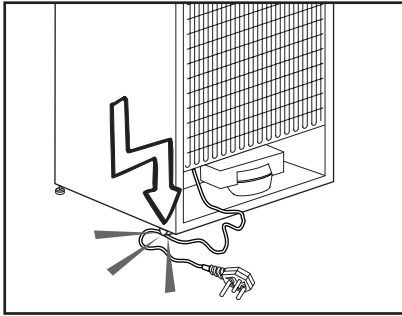
- Proizvod je namenjen domači uporabi.
- Ne uporabljajte ga na prostem. Ni primeren za uporabo na prostem, čeprav je prostor pokrit s streho.

### Splošna varnost

- Ko želite proizvod odstraniti/odvreči Vam priporočamo, da se posvetujete s pooblaščen servisno službo in organi, da pridobite potrebne informacije.
- V primeru morebitnih vprašanj ali težav s hladilnikom se posvetujte s pooblaščen servisno službo. Brez sporočila pooblaščen servisni službi ne posegajte v hladilnik sami ali s tujo pomočjo.
- Sladoleda in ledenih kock ne jejte takoj, ko jih vzamete iz zamrzovalnika! (Povzročijo lahko ozeblino v ustih.)
- V zamrzovalnem delu ne shranjujte tekočin v steklenicah ali pločevinkah, saj lahko počijo.

- Zamrznjenih živil se ne dotikajte z rokami, saj lahko primrznejo.
- Hladilnika nikoli ne čistite in odtajajte s paro ali parnimi čistilnimi sredstvi. Para lahko pride v stik z električnimi deli in povzroči kratki stik ali električni udar.
- Delov hladilnika kot so vrata nikoli ne uporabljajte kot opornike ali stopnico.
- V hladilniku ne uporabljajte električnih naprav.
- Hladilnega krogotoka, kjer hladilno sredstvo kroži, ne poškodujte z napravami za vrтанje ali rezanje. Če se plinski kanali izparilnika, podaljški cevi ali površinske prevleke prebodejo lahko hladilno sredstvo prodre in povzroči draženje kože ali poškodbe oči.
- Ne pokrivajte ali blokirajte zračnih odprtin na hladilniku z nobenim materialom.
- Popravila električnih naprav lahko izvajajo samo usposobljene osebe. Popravila, ki jih izvajajo nepooblaščen osebe, lahko povzročijo nevarnost za uporabnika.
- V primeru kakršnekoli napake ali med vzdrževanjem ali popravilom, izključite električno napajanje hladilnika, tako da izklopate ustrezno varovalko ali da izključite napravo.

- Ko izklopite vtič, ne vlecite za kabel.
- Koncentrirane alkoholne pijače hranite dobro zaprte in v pokončnem položaju.
- V napravi nikoli ne shranjujte vnetljivih predmetov ali izdelkov, ki vsebujejo vnetljive pline (npr. razpršilci) in eksplozivnih materialov.
- Za pospeševanje postopka taljenja ne uporabljajte mehanskih naprav ali drugih pripomočkov, razen tistih, ki jih priporoča proizvajalec.
- Uporaba te naprave ni namenjena osebam (vključno z otroki) s slabšimi fizičnimi, senzornimi ali duševnimi zmožnostmi ter osebam, ki nimajo potrebnih izkušenj in znanja, razen če so prejele navodila za uporabo ali so pod nadzorom osebe, ki je odgovorna za njihovo varnost.
- Otroci se ne smejo igrati z napravo.
- Ne uporabljajte poškodovanega hladilnika. Če ste v dvomih, se posvetujte s servisno službo.
- Električna varnost hladilnika je zagotovljena, le če ozemljitveni sistem v hiši ustreza standardom.
- Izpostavljanje proizvoda dežju, snegu, soncu ali vetru predstavlja električno nevarnost.
- Če je poškodovan napetostni kabel itd., pokličite pooblaščen servisno službo, da ne povzroči nevarnosti.
- Hladilnika med montažo nikoli ne vključite v vtičnico. V nasprotnem primeru obstaja nevarnost smrti ali resne poškodbe.
- Če imate na vratih ključavnico, hranite ključ izven dosega otrok.
- Hladilnik je namenjen samo shranjevanju živil. Ne uporabljajte ga v druge namene.
- Etiketa s tehničnimi specifikacijami naprave se nahaja na notranji levi strani hladilnika.
- Hladilnika ne priključujte na sisteme varčevanja električne energije, saj lahko poškodujejo napravo.
- Če ima hladilnik modro lučko, ne glejte vanjo skozi optične naprave.
- Če je dovod napetosti izključen pri hladilnikih z ročnim upravljanjem, prosimo, počakajte vsaj 5 minut, preden ga ponovno priključite.
- Če se lastnik hladilnika zamenja, predajte novemu lastniku tudi navodila za uporabo.
- Med premikanjem hladilnika pazite, da ne poškodujete električnega kabla. Električnega kabla ne upogibajte, saj obstaja nevarnost požara. Na električni kabel ne postavljajte težkih predmetov. Ko priključujete hladilnik, se ne dotikajte vtičnice z mokrimi rokami.
- Hladilnika ne priključujte v razrahljano vtičnico.
- Iz varnostnih razlogov pazite, da zunanjih ali notranjih delov hladilnika ne poškropite z vodo.



- V bližini hladilnika ne uporabljajte vnetljivih materialov, kot je propan itd., saj obstaja nevarnost požara in eksplozije.
- Na hladilnik ne postavljajte predmetov napolnjenih z vodo, saj lahko povzročijo električni udar ali požar.
- Hladilnika ne preobremenite z živili. Ko odprete vrata lahko odvečna hrana pade, kar lahko poškoduje vas ali hladilnik. Na hladilnik ne postavljajte predmetov, saj lahko med odpiranjem in zapiranjem vrat padejo.
- V hladilniku ne shranjujte materialov, ki zahtevajo določene temperaturne pogoje, kot so cepiva, na temperaturo občutljiva zdravila, znanstveni materiali itd.
- Če hladilnika ne uporabljate dlje časa, ga izklopite. Težave pri izolaciji električnega kabla lahko povzročijo požar.
- Konico električnega vtiča redno čistite, saj v nasprotnem primeru obstaja nevarnost požara.

- Če nastavljive noge niso trdno nameščene na tleh, se hladilnik lahko premika. Z uporabo nastavljivih nog lahko zagotovite trdno namestitev hladilnika na tleh.
- Če ima hladilnik na vratih ročaje, jih ne uporabljajte za premikanje naprave, saj jih lahko odtrgate.

## **Varčevanje z energijo**

- Vrat hladilnika ne puščajte odprtih dalj časa.
- V hladilniku ne shranjujte toplih živil ali pijač.
- Hladilnika ne napolnite preobilno, saj s tem preprečite kroženje zraka.
- Hladilnika ne postavljajte na neposredno sončno svetlobo ali v bližino naprav, ki oddajajo toploto, kot so pečice, pomivalni stroji ali radiatorji.
- Živila shranjujte v zaprtih posodah.

## **Opozorilo HCA**

### **Če je naprava opremljena s hladilnim sistemom, ki vsebuje R600a;**

Ta plin je vnetljiv. Zato pazite, da med uporabo in transportom ne poškodujete hladilnega sistema in cevi. V primeru poškodbe, naj proizvod ne bo v bližini potencialnih virov ognja, ob katerih se lahko vname in prezračite prostor, v katerem je naprava.

### **Prezrite opozorilo.**

### **Če je naprava opremljena s hladilnim sistemom, ki vsebuje R134a.**

Navedbe plina, ki ga vsebuje naprava, lahko preverite na ploščici za navedbe, ki se nahaja na notranji levi strani naprave.

**Proizvoda ne zavržite v ogenj.**

### 3 Namestitev

Proizvajalec ne bo odgovarjal, če ne boste upoštevali informacij v navodilih za uporabo.

#### Priprava

- i** Hladilnik morate namestiti vsaj 30 cm od virov toplote kot so kuhalne plošče, pečice, glavni grelci ali štedilniki in vsaj 5 cm od električnih pečic, prav tako ga ne postavljajte pod neposredno sončno svetlobo.
- i** Temperatura prostora kjer boste namestili hladilnik naj bo vsaj 10°C. Delovanje hladilnika v hladnejših pogojih ni priporočljivo, saj vpliva na njegovo učinkovitost.
- i** Prepričajte se, da je notranjost hladilnika popolnoma čista.
- i** Če bosta dva hladilnika nameščena drug ob drugem, naj bo vmes vsaj 2 cm razmika.
- i** Pri prvi uporabi hladilnika upoštevajte naslednja navodila med prvimi šestimi urami delovanja.
  - Izognite se pogostemu odpiranju vrat.
  - Delovati mora prazen, brez živil.
  - Hladilnika ne izklopite. Če se pojavi nenadzorovan izpad elektrike, upoštevajte opozorila v poglavju "Priporočljive rešitve za težave".
- i** Originalno embalažo in penasti material shranite za prihodnji prevoz ali premikanje.

#### Napotki, ki jih je treba upoštevati ob ponovnem prevozu hladilnika

1. Hladilnik morate izprazniti in očistiti pred vsakim prevozom.
2. Police, pripomočke, predale za sveža živila itd. v hladilniku pred ponovnim pakiranjem varno pritrdite z lepilnim trakom, da jih zaščitite pred sunki.
3. Embalažo pričvrstite z debelimi trakovi in močnimi vrvmi ter sledite navodilom za prevoz natisnjenih na embalaži.

#### Prosimo, da si zapomnite ...

Vsak recikliran material je nujen vir za naravo in nacionalne vire.

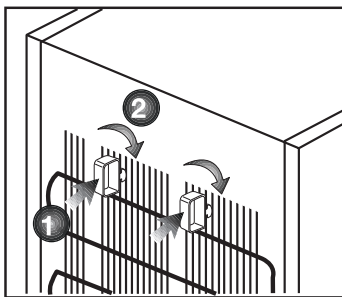
Če želite sodelovati pri recikliranju embalažnega materiala, se za nadaljnje informacije obrnite na okoljske organe ali lokalne oblasti.

#### Pred uporabo hladilnika

Preden pričnete uporabljati hladilnik, preverite naslednje;

1. Ali je notranjost hladilnika suha in lahko zrak v zadnjem delu prosto kroži?
2. Na prezračevanje na zadnji strani namestite 2 plastična klina, kot je prikazano na naslednji sliki. Plastična klina zagotovita potrebno razdaljo med hladilnikom in steno za neovirano kroženje zraka.

3. Notranjost hladilnika očistite kot je priporočeno v poglavju "Vzdrževanje in čiščenje".
4. Hladilnik priključite v vtičnico električnega omrežja. Ko se vrata hladilnika odprejo, zasveti notranja luč hladilnega dela.
5. Ko se vklopi kompresor, boste zaslišali hrup. Tekočina in plini v hladilnem sistemu običajno lahko povzročijo hrup, tudi kadar kompresor ne deluje.



6. Sprednji robovi hladilnika so na dotik lahko topli. To je običajno. Te površine so oblikovane, tako da so tople, kar preprečuje kondenzacijo.

### **Električna povezava**

Napravo priključite v ozemljeno vtičnico, ki je zaščitena z varovalko ustrezne zmogljivosti.

Pomembno:

priključitev mora ustrezati nacionalnim predpisom.

Vtič napajalnega kabla naj bo po namestitvi lahko dostopen.

Napetost in dovoljena zaščita varovalke sta navedeni v poglavju "Specifikacije".

Določena napetost mora ustrezati omrežni napetosti.

Za priključitev ne uporabljajte podaljševalnih kablov ali večpotnih vtičev.

Poškodovan napajalni kabel lahko zamenja le usposobljen električar.

Naprave ne uporabljajte preden ni popravljena! Obstaja nevarnost električnega udara!

### **Odstranjevanje embalaže**

Embalažni material je lahko nevaren za otroke. Embalažni material hranite izven dosega otrok ali ga odstranite v skladu z navodili za odstranjevanje odpadkov. Ne odstranite ga z običajnimi gospodinjskimi odpadki.

Embalaža hladilnika je izdelana iz materiala primerne za recikliranje.

### **Odstranjevanje starega hladilnika**

Staro napravo odstranite okolju prijazno.

Glede odstranjevanja hladilnika se posvetujte s pooblaščenim prodajalcem ali centrom za zbiranje odpadkov v vaši občini.

Preden odstranite hladilnik, izklopite električni vtič in onemogočite morebitne ključavnice na vratih, da zaščitite otroke pred nevarnostmi.

## Zamenjava notranje žarnice

Če luč ne deluje, ukrepajte po naslednjih postopkih.

1- Izključite vtičnico in izvlecite vtikač.

Zaradi lažjega dostopa lahko odstranite police.

2- S ploskim izvijačem odstranite pokrov luči.

3- Najprej preverite, da se žarnica ni odvila in je varno pritrjena v nosilec.

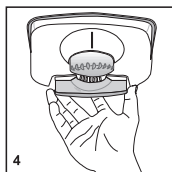
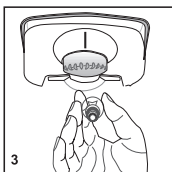
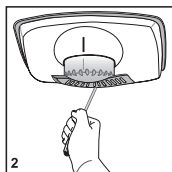
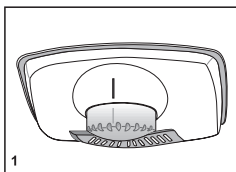
Zamenjajte vtikač in jo vključite.

Če žarnica deluje, ponovno namestite pokrov tako, da vstavite zadnji držaj in ga potisnete navzgor, da poiščete sprednja dva držaja.

4- Če žarnica vseeno ne deluje, izključite vtičnico in izvlecite vtikač. Žarnico zamenjajte z novo, 15 vatno (maks) žarnico z navojem (SES).

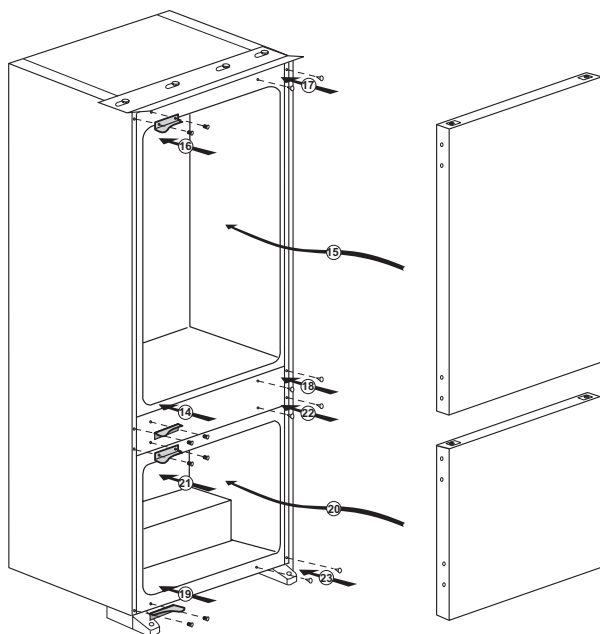
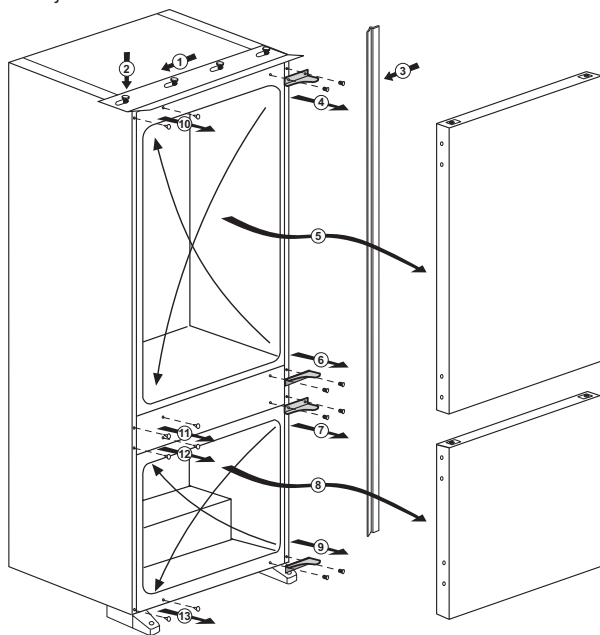
5- Takoj, pazljivo odvrzite izgorelo žarnico.

Nadomestno žarnico lahko dobite pri dobro založeni električni ali hobi trgovini.



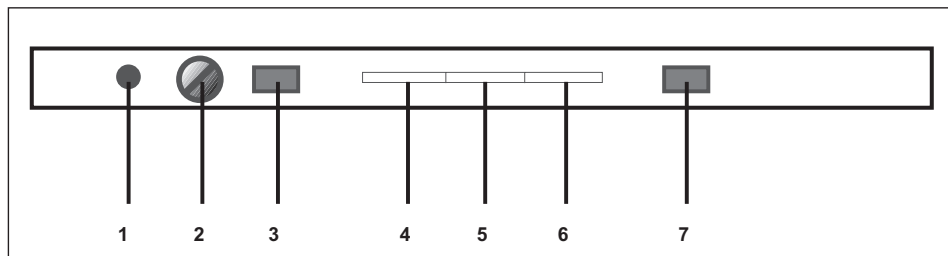
# Obrniti vrata

Sledite zaporedju



## 4 Uporaba hladilnika

### Nadzorna plošča



#### Ko napravo prvič vklopite

Ko vklopite napravo, se prepričajte, da je vtič priključen na napetost in pritisnite stikalo VKLOP/IZKLOP na ohišju termostata.

Vtič priključite v vtičnico, da vklopite napravo. Zsvetila bo zelena luč (5).

Temperatura zamrzovalnika je prednastavljena na  $-18^{\circ}\text{C}$  vendar jo lahko spremenite. Tudi temperatura hladilnika je nastavljena.

Naprave na napolnite takoj z živili.

Na zaslonu se prikaže trenutna temperatura hladilnika do  $19^{\circ}\text{C}$ .

Na zaslonu se prikaže trenutna temperatura zamrzovalnika.

Naprava ima zaščitno sredstvo v elektroniki, zato se morda ne bo zagnala nemudoma. Počakajte kakšnih 6 minut. Ob vklopu boste zaslišali kompresor in pretakanje plina hladilnega sredstva (prav tako lahko slišite treskanje / pokanje, kar je običajno).

Naprava doseže nastavljeno temperaturo čez približno 8 ur, na zaslonu pa lahko v tem času vrednosti nihajo. To ni napaka. Ko naprava doseže primerno temperaturo za shranjevanje (približno 8 ur), jo lahko napolnite z živili.

Ko so vrata hladilnika odprta, zasveti notranja luč.

Sprednji robovi omarice so oblikovani, tako da preprečijo kondenzacijo, in so lahko topli na dotik.

#### Prikaz & nastavitve temperature

Delujočo temperaturo uravnavate z elektronskimi gumbi na termostatu in jo lahko nastavite v položaje med MIN in MAKS (najhladnejši položaj).

##### a) Hladilnik

Na zaslonu (7) je prikazana povprečna temperatura v hladilnem delu.

Prikazana temperatura hladilnika se giblje med  $-5$  in  $+19^{\circ}\text{C}$  glede na notranjo temperaturo.

Povprečna temperatura znotraj hladilnika naj bi bila okoli  $+4^{\circ}\text{C}$  ( $+41^{\circ}\text{F}$ ).

##### b) Zamrzovalnik

Trenutna povprečna temperatura v zamrzovalnem delu je prikazana na zaslonu.

Naprava doseže nastavljeno temperaturo čez približno 8 ur, na zaslonu pa lahko v tem času vrednosti nihajo. To ni napaka.

Za prikaz trenutne nastavljene temperature zamrzovalnika pritisnite gumb zamrzovalnika (2). Nova nastavljena temperatura zamrzovalnika bo utripala (3).

Prikazana temperatura zamrzovalnika se giblje med  $-30$  in  $+30^{\circ}\text{C}$  glede na notranjo temperaturo.

Povprečna temperatura v zamrzovalniku naj bo enaka ali hladnejša od  $-18^{\circ}\text{C}$  ( $0^{\circ}\text{F}$ ).

**POMEMBNO:** ko spremenite nastavljeno temperaturo zamrzovalnika, počakajte približno 8 ur, da zamrzovalni del doseže in vzdržuje novo nastavitvev.

### **Alarm vrat**

Če ste pustili vrata hladilnika odprta več kot 1 minuto, vas bo zvočni alarm opozoril, da jih čim prej zaprete. Alarm izklopite, če zaprete vrata.

### **Opozorilna luč za visoko temperaturo v zamrzovalniku (RDEČA) (6)**

Ob previsoki temperaturi v zamrzovalniku začne utripati opozorilna luč (6).

Če rdeč kazalec (6) sveti več kot 12 ur, se obrnite na servisno službo.

Če se rdeč kazalec vklopi le za kratek čas, ni potrebe za skrb. To se zgodi zaradi shranjevanja toplih živil ali toplega zraka v zamrzovalnem delu ali če so vrata zamrzovalnika dlje časa odprta.

## **Funkcija hitrega zamrzovanja**

Funkcija hitrega zamrzovanja omogoča, da zamrznete sveža živila.

Če pritisnete gumb za hitro zamrzovanje (1), se vklopi oranžna signalna luč (4), kompresor pa začne delovati 24 ur.

Za preklic ponovno pritisnite gumb za hitro zamrzovanje in oranžna luč se ugasne.

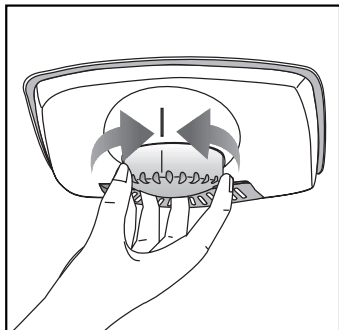
Če hitrega zamrzovanja ne prekličete, se funkcija po 24 urah samodejno izklopi.

Elektronski nadzorni sistem ima varnostno zaščito in če gumb za hitro zamrzovanje (1) pritisnete večkrat, se kompresor ne bo vklopil. Počakajte 10 minut preden ponovno poskusite.

## **Samo-diagnostičen**

Naprava ima samo-diagnostičen sistem. Določeni znaki (E0, E1, itd.) se prikažejo na mestu, kjer je običajno prikazana temperatura zamrzovalnika. Med tem časom bo utripala rdeča luč (6). Prosimo, da naprej pogledate poglavje "Iskanje in odpravljanje napak" ter nato "Servisna služba" za nadaljnje informacije.

## Gumb za nastavitve



### termostata

Notranja temperatura hladilnika se spremeni iz naslednjih razlogov:

- sezonske temperature,
- pogosto odpiranje vrat in puščanje vrat odprtih za dlje časa,
- postavljanje živil v hladilnik, preden se ohladijo na sobno temperaturo,
- položaj hladilnika v prostoru (npr. izpostavljenost sončni svetlobi).
- Notranjo temperaturo, ki se spreminja zaradi teh razlogov, lahko nastavite s termostatom. Številke okrog termostata označujejo hladilne stopinje.
- Če je temperatura prostora višja od 32°C, zavrtite gumb termostata na najvišji položaj.
- Če je temperatura prostora nižja od 25°C, zavrtite gumb termostata na najnižji položaj.

## Odtajanje

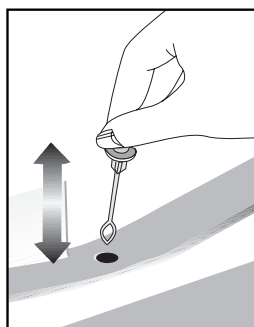
### A) Predel hladilnika

Hladilni del ima popolnoma samodejno odtajanje. Ko se hladilnik ohlaja, se na zadnji notranji steni hladilnika lahko pojavijo vodne kapljice ali plast ledu do 7-8 mm. To je običajno in je rezultat hladilnega sistema. Zahvaljujoč samodejnemu sistemu odtajanja na zadnji steni, se nastali led odtaja s samodejnim odtajanjem v določenih intervalih. Uporabniku ni potrebno odstranjevati ledu ali vodnih kapljic.

Voda, ki nastane pri odtajanju teče iz zbiralnega kanala vode preko odtočne cevi v izparilnik, kjer izhlapi.

Redno preverjajte, če je odtočna cev zamašena, in jo po potrebi očistite z vbodom v odprtino.

Predel za globoko zamrzovanje ne izvaja samodejnega odtajanja, saj bi se zamrznjena živila pokvarila.



## B) Zamrzovalni predel

Zaradi posebne zbiralne kotanje, je odtajanje zelo enostavno in čisto.

Napravo odtajajte dvakrat na leto ali ko se naredi plast ledu debeline 7 mm (1/4"). Preden začnete odtajati, izklopite napravo iz vtičnice in izvlecite vtič za napajanje.

Vsa živila zavijte v več plasti časopisnega papirja in shranite v hladni prostor (npr. hladilnik ali jedilna shramba).

Odtajanje lahko pospešite s posodami s toplo vodo, ki jih previdno postavite v zamrzovalnik.

Za odstranjevanje ledu ne uporabljajte ostrih predmetov, kot so nož ali vilice.

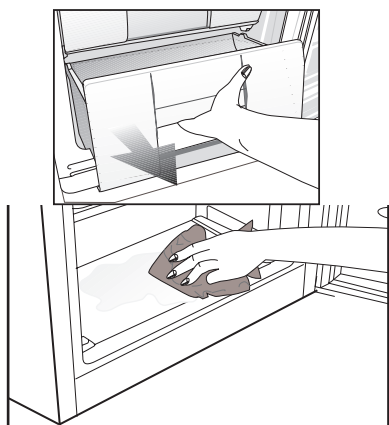
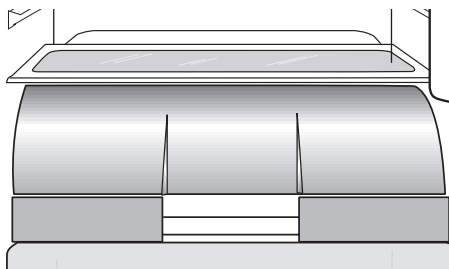
Za odtajanje ne uporabljajte sušilnikov za lase, električnih grelcev ali drugi električnih naprav.

Obrišite odtajano vodo, ki se je nabrala na spodnjem delu zamrzovalnega predela. Po odtajanju, notranjost temeljito posušite.

Vstavite vtič v vtičnico in vklopite električno napajanje.

## Zamrzovalni predel

Ta predel je namenjen shranjevanju zamrznjenih živil, ki se počasi odtajajo (meso, ribe, piščanec ... itd.) ali pa živil ne bi zamrznili in jih zaužili v krajšem času v boljšem in bolj zdravem stanju. Predel ni primeren za shranjevanje mlečnih izdelkov ali podobnih živil in je najhladnejši del hladilnika.



## 5 Vzdrževanje in čiščenje

- ⚠ Pri čiščenju nikoli ne uporabljajte bencina, benzena ali podobnih snovi.
- ⚠ Priporočamo, da napravo pred čiščenjem izključite iz električnega omrežja.
- ℹ Za čiščenje ne uporabljajte ostrih abrazivnih predmetov, mila, gospodinjskih čistil, čistilnih sredstev in loščila.
- ℹ Omarico hladilnika očistite z mlačno vodo in jo do suhega obrišite.
- ℹ Za čiščenje notranjosti uporabite izžeto krpo, ki ste jo namočili v raztopino ene čajne žličke sode bikarbonata in enega pinta vode ter nato do suhega obrišite.
- ⚠ Preprečite, da bi ohišje luči in ostali električni predmeti prišli v stik z vodo.
- ⚠ Če hladilnika dalj časa ne boste uporabljali, izključite električni kabel, odstranite vsa živila, jo očistite in pustite vrata priprta.
- ℹ Preverite, da so tesnila na vratih čista in ne vsebujejo delcev živil.
- ℹ Če želite odstraniti vratne police, jih izpraznite in jih enostavno potisnite navzgor od podlage.

### Zaščita plastičnih površin

- ℹ Tekočega olja ali na olju kuhanih jedi ne shranjujte v hladilniku v odprtih posodah, saj lahko poškodujejo plastične površine hladilnika. Če na plastičnih površinah razlijete olje ali jih umažete z oljem, jih očistite in splaknite s toplo vodo.

## 6 Priporočljive rešitve za težave

Prosimo, preglejte ta seznam preden pokličete servisno službo. Lahko Vam prihrani čas in denar. Na seznamu so pogoste pritožbe, ki niso posledica pomanjkljive izdelave ali materiala. Nekatere opisane značilnosti morda ne veljajo za vaš izdelek.

Hladilnik ne deluje
<ul style="list-style-type: none"><li>• Ali je hladilnik pravilno priključen? Priključite vtič v vtičnico na steni.</li><li>• Ali je glavna varovalka ali pa varovalka vtičnice v katero je priključen hladilnik pregorela? Preverite varovalko.</li></ul>
Kondenzacija na stranski steni hladilnega dela. (MULTI ZONE, COOL CONTROL in FLEXI ZONE)
<ul style="list-style-type: none"><li>• Zelo hladne prostorske razmere. Pogosto odpiranje in zapiranje vrat. Visoka vlažnost v prostoru. Shranjevanje živil, ki vsebujejo tekočino, v odprtih posodah. Vrata so bila priprta.</li><li>• Termostat preklopite na hladnejšo stopnjo.</li><li>• Vrata naj bodo odprta manj časa ali pa jih ne uporabljajte tako pogosto.</li><li>• Živila, ki so shranjena v odprtih posodah, pokrijte z ustrezno ovojnino.</li><li>• Kondenzacijo obrišite s suho krpo in preverite, če se ponovi.</li></ul>
Kompresor ne deluje
<ul style="list-style-type: none"><li>• Termična zaščita kompresorja bo med nenadnimi izpadi električnega toka ali pri izključevanju-vključevanju pregorela, saj pritisk hladilnega sredstva v hladilnem sistemu še ni uravnotežen.</li><li>• Po približno 6 minutah se bo hladilnik zagnal. Če se hladilnik po tem času ne zažene, pokličite servisno službo.</li><li>• Hladilnik se odtaja. Za hladilnik s popolnoma samodejnim odtajanjem je to običajno. Odtajanje poteka v rednih presledkih.</li><li>• Hladilnik ni vključen v vtičnico. Prepričajte se, da je vtič dobro priključen v vtičnico.</li><li>• Ali so temperature pravilno nastavljene? Izpad električnega toka. Pokličite vašega dobavitelja električne energije.</li></ul>

Delovanje hladilnika je pogosto ali traja dalj časa.
<ul style="list-style-type: none"> <li>• Nov hladilnik je širši od prejšnjega. To je običajno. Veliki hladilniki delujejo dalj časa.</li> <li>• Temperatura prostora je lahko visoka. To je normalno.</li> <li>• Hladilnik je bil pred kratkim priključen ali pa je bil prenapolnjen z živili. Popolno ohlajanje hladilnika lahko traja nekaj ur dlje.</li> <li>• V hladilnik so bile nedavno postavljene večje količine toplih živil. Topla živila povzročijo daljše delovanje hladilnika, da dosežejo varno temperaturo za shranjevanje.</li> <li>• Vrata so se pogosto odpirala ali bila dalj časa priprta. Topel zrak, ki je prišel v hladilnik, povzroča daljše delovanje hladilnika. Vrata odpirajte manj pogosto.</li> <li>• Vrata zamrzovalnega ali hladilnega dela so bila priprta. Preverite, če so vrata dobro zaprta.</li> <li>• Hladilnik je nastavljen na zelo nizko temperaturo. Temperaturo hladilnika nastavite na toplejšo stopnjo in počakajte, da jo doseže.</li> <li>• Tesnilo na vratih hladilnika ali zamrzovalnika je umazano, izrabljeno, zlomljeno ali nepravilno nameščeno. Tesnilo očistite ali zamenjajte. Poškodovano/zlomljeno tesnilo povzroča, da hladilnik deluje dalj časa za vzdrževanje trenutne temperature.</li> </ul>
Temperatura zamrzovalnika je zelo nizka, medtem ko je temperatura hladilnika ustrežna.
<ul style="list-style-type: none"> <li>• Temperatura zamrzovalnika je nastavljen na zelo nizko stopnjo. Temperaturo zamrzovalnika nastavite na toplejšo stopnjo in preverite.</li> </ul>
Temperatura hladilnika je zelo nizka, medtem ko je temperatura zamrzovalnika ustrežna.
<ul style="list-style-type: none"> <li>• Temperatura hladilnika je nastavljen na zelo nizko stopnjo. Temperaturo hladilnika nastavite na toplejšo stopnjo in preverite.</li> </ul>
Živila shranjena v predalih hladilnega dela zamrzujejo.
<ul style="list-style-type: none"> <li>• Temperatura hladilnika je nastavljen na zelo nizko stopnjo. Temperaturo hladilnika nastavite na toplejšo stopnjo in preverite.</li> </ul>
Temperature v hladilniku ali zamrzovalniku so zelo visoke.
<ul style="list-style-type: none"> <li>• Temperatura hladilnika je nastavljen na zelo visoko stopnjo. Nastavitev hladilnika vpliva na temperaturo zamrzovalnika. Spremenite temperaturo hladilnika ali zamrzovalnika, da dosežete ustrežno temperaturo.</li> <li>• Vrata so priprta. Dobro zaprite vrata.</li> <li>• V hladilnik so bile nedavno postavljene večje količine toplih živil. Počakajte, da hladilnik ali zamrzovalnik doseže želeno temperaturo.</li> <li>• Hladilnik je bil pred kratkim priključen. Zaradi velikosti hladilnik potrebuje čas, da se popolnoma ohladi.</li> </ul>
Hladilnik oddaja zvok, ki je podoben zvoku analogne ure.
<ul style="list-style-type: none"> <li>• Ta zvok oddaja elektromagnetni ventil hladilnika. Elektromagnetni ventil zagotavlja prehajanje hladilnega sredstva, ki ga lahko nastavimo na hladilne ali zamrzovalne temperature oz. hladilne funkcije. To je normalno in ni okvara.</li> </ul>

Med delovanjem hladilnika se hrup poveča.
<ul style="list-style-type: none"> <li>• Značilnosti učinkovitosti delovanja hladilnika se lahko spremenijo glede na spremembe temperature prostora. To je običajno in ni napaka.</li> </ul>
Tresljaji ali hrup
<ul style="list-style-type: none"> <li>• Neravna ali slabotna tla. Hladilnik se med počasnim premikanjem tresse. Prepričajte se, da so tla ravna, močna in primerna podpora za hladilnik.</li> <li>• Hrup lahko povzročajo predmeti, ki so postavljeni na hladilniku. Takšne predmete odstranite z vrha hladilnika.</li> </ul>
Hrup podoben prelivanju tekočine ali pršenju.
<ul style="list-style-type: none"> <li>• Način delovanja hladilnika povzroča pretok tekočine in plinov. To je običajno in ni napaka.</li> </ul>
Hrup podoben pihanju vetra.
<ul style="list-style-type: none"> <li>• Zračni aktivatorji (ventilatorji) pripomorejo k učinkovitemu hlajenju hladilnika. To je običajno in ni napaka.</li> </ul>
Kondenzacija na notranjih stenah hladilnika.
<ul style="list-style-type: none"> <li>• Vroče in vlažno vreme poveča zaledenitev in kondenzacijo. To je običajno in ni napaka.</li> <li>• Vrata so priprta. Prepričajte se, da so vrata popolnoma zaprta.</li> <li>• Vrata so se pogosto odpirala ali bila dalj časa priprta. Vrata odpirajte manj pogosto.</li> </ul>
Na zunanji strani hladilnika ali med vrati se pojavi vlaga.
<ul style="list-style-type: none"> <li>• Vlažno vreme. Pri vlažnem vremenu je to običajno. Ko se vlaga zniža, bo kondenzacija izginila.</li> </ul>
Neprijeten vonj v hladilniku.
<ul style="list-style-type: none"> <li>• Notranjost hladilnika naj bo čista. Notranjost hladilnika očistite z gobo, toplo ali gazirano vodo.</li> <li>• Vonj povzročajo nekatere posode ali materiali pakiranja. Uporabite druge posode ali drugačno vrsto materialov pakiranja.</li> </ul>
Vrata se ne zapirajo.
<ul style="list-style-type: none"> <li>• Ovojnine živil preprečujejo zapiranje vrat. Prestavite pakiranja, ki ovirajo vrata.</li> <li>• Hladilnik ni popolnoma pokončno postavljen na tla in se zatrese ob rahlem premiku. Prilagodite vijake za nastavitev.</li> <li>• Neravna ali šibka tla. Prepričajte se, da so tla ravna in primerna podpora za hladilnik.</li> </ul>
Predali so obtičali.
<ul style="list-style-type: none"> <li>• Živila se dotikajo stropa predala. Ponovno razporedite živila v predalu.</li> </ul>

## Prosimy najpierw przeczytać tę instrukcję obsługi!

Drodzy Klienci,

Mamy nadzieję, że nasz wyrób, wyprodukowany w nowoczesnym zakładzie i sprawdzony według najbardziej drobiazgowych procedur kontroli jakości, będzie Wam dobrze służył.

Dlatego zalecamy, aby uważnie przeczytać całą instrukcję obsługi tego wyrobu przed jego uruchomieniem i zachować ją do wglądu w przyszłości.




### Instrukcja niniejsza

- Pomoże używać tego urządzenia sprawnie i bezpiecznie.
- Przeczytaj tę instrukcję przed zainstalowaniem i uruchomieniem chłodziarki.
- Postępuj zgodnie z tymi wskazówkami, zwłaszcza dotyczącymi bezpieczeństwa.
- Przechowuj tę instrukcję w łatwo dostępnym miejscu, bo może się przydać później.
- Prosimy przeczytać także inne dokumenty dostarczone wraz z lodówką.

Prosimy zauważyć, że instrukcja ta może odnosić się także do innych modeli.

### Symbole i ich znaczenie

Niniejsza instrukcja obsługi zawiera następujące symbole:

-  Ważne informacje lub przydatne wskazówki użytkownika.
-  Ostrzeżenie przed zagrożeniem życia i mienia.
-  Ostrzeżenie przed porażeniem elektrycznym.

Utylizacja



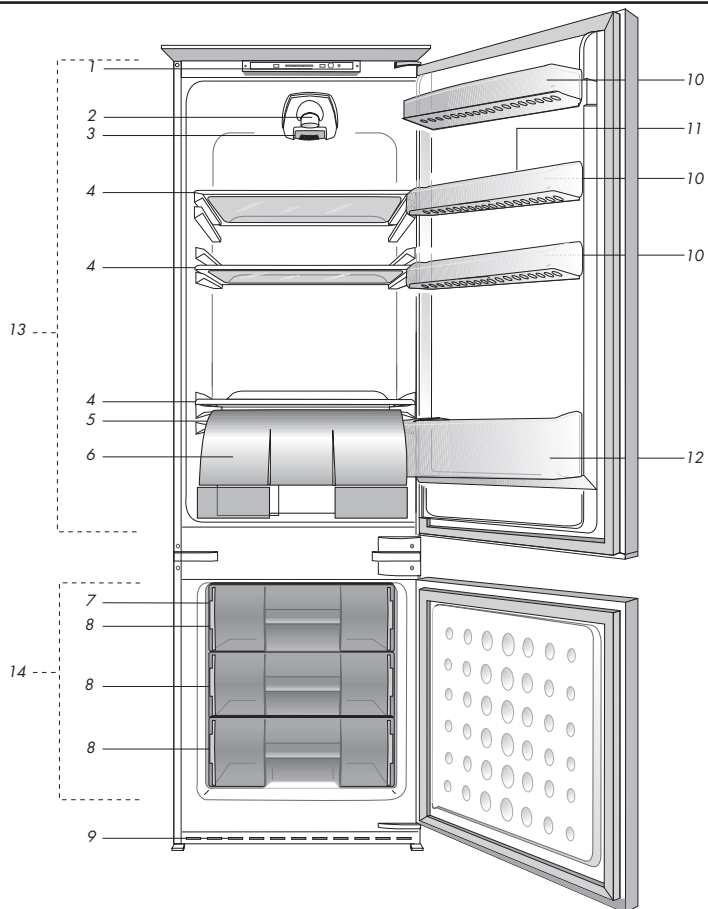
Wyrób ten nosi symbol selektywnego sortowania odpadów urządzeń elektrycznych i elektronicznych (WEEE).  
Znaczy to, że w celu zminimalizowania oddziaływania na środowisko naturalne wyrób ten należy poddać utylizacji lub rozebrać zgodnie z Dyrektywą Europejską 2002/96/WE. Bliższe informacje uzyskać można od władz lokalnych lub regionalnych.

Ze względu na zawartość substancji szkodliwych wyroby elektroniczne nie poddane procesowi selektywnego sortowania mogą być niebezpieczne dla środowiska naturalnego i zdrowia ludzi.

## SPIS TREŚCI

<b>1 Oto Wasza chłodziarka</b>	<b>3</b>	<b>4 Obsługa lodówki</b>	<b>12</b>
<b>2 Ostrzeżenie</b>	<b>4</b>	Panel sterowania .....	12
Zamierzone przeznaczenie .....	4	Pierwsze uruchomienie .....	12
Ogólne zasady bezpieczeństwa.....	4	Wyświetlanie i regulacja temperatury	12
Co robić, aby oszczędzać energię. ....	7	Przycisk nastawiania termostatu .....	14
Ostrzeżenie HCA.....	7	Rozmrażanie .....	14
		Komora temperatury zero .....	15
<b>3 Instalacja</b>	<b>8</b>	<b>5 Konserwacja i czyszczenie</b>	<b>16</b>
Przygotowanie.....	8	Zabezpieczenia powierzchni	
W razie potrzeby ponownego transportu chłodziarki należy przestrzegać następujących wskazówek: .....	8	plastycznych .....	16
Przed uruchomieniem chłodziarki .....	8	<b>6 Zalecane rozwiązania problemów</b>	<b>17</b>
Połączenia elektryczne .....	9		
Pozbywanie się opakowania.....	9		
Złomowanie starej lodówki.....	9		
Wymiana żarówki oświetlenia wewnętrznego .....	10		
Przekładanie drzwi.....	11		

# 1 Oto Wasza chłodziarka



- |   |                                |
|---|--------------------------------|
| 1. Panel sterowania                                       | 7. Pojemnik na lód             |
| 2. Pokrętko termostatu                                    | 8. Komora zamrażalnika         |
| 3. Oprawa lampki  | 9. Kratka wlotu powietrza      |
| 4. Ruchome półki  | 10. Ustawiane półki w drzwiach |
| 5. Kanał zbierania wody z rozmrażania –<br>Rurka ściekowa | 11. Komora na jajka            |
| 6. Komora temperatury zero                                | 12. Półka na butelki           |
|   | 13. Komora chłodziarki         |
|   | 14. Komora zamrażalnika        |

Rysunki w niniejszej instrukcji to tylko schematy i nie muszą ściśle odpowiadać Waszemu modelowi chłodziarki. Jeśli pewnych części nie ma w Waszej chłodziarce, to znaczy, że odnoszą się do innych modeli.

## 2 Ostrzeżenie

---

.Prosimy przeczytać następujące ostrzeżenia. Ich nieprzestrzeganie grozi szkodą na zdrowiu lub mieniu. W takim przypadku tracą ważność wszelkie gwarancje i zapewnienia niezawodności. Czas użytkowania nabytego przez Was urządzenia wynosi 10 lat. Przez ten czas utrzymujemy części zamienne potrzebne do jego zgodnego z opisem funkcjonowania.

### Zamierzone przeznaczenie

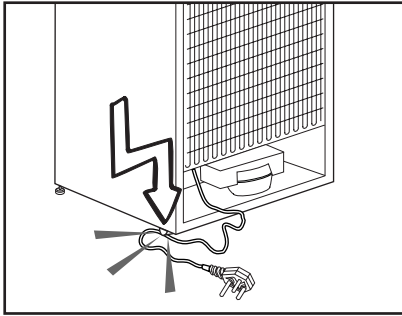
- . Wyrób niniejszy przeznaczony jest do użytku domowego.
- . Nie należy używać jej na dworze. Nie nadaje się do użytkowania na dworze, nawet w miejscach zadaszonych.

### Ogólne zasady bezpieczeństwa

- . Gdy zechcecie pozbyć się tego urządzenia/ złomować je, zalecamy skonsultowanie się z autoryzowanym serwisem, aby uzyskać potrzebne informacje i poznać kompetentne organa.
- . Konsultujcie się z Waszym autoryzowanym serwisem w sprawach wszelkich pytań i problemów związanych z tą lodówką. Bez powiadomienia autoryzowanego serwisu nie interweniujcie sami i nie pozwalajcie interweniować innym w funkcjonowanie lodówki.
- . Nie jedzcie lodów ani lodu bezpośrednio po wyjęciu ich z zamrażalnika! (Może to spowodować odmrożenia w ustach).

- . Nie wstawiajcie napojów w butelkach i puszkach do komory zamrażalnika! Może się bowiem zdarzyć, że tam wybuchną.
- . Nie dotykajcie palcami mrożonej żywności, bo może do nich przyłgnąć.
- . Do czyszczenia i rozmrażania lodówki nie wolno stosować pary ani środków czyszczących w tej postaci. W takich przypadkach para może zetknąć się z częściami urządzeń elektrycznych i spowodować zwarcie albo porażenie elektryczne.
- . Nie wolno używać żadnych części lodówki, takich jak drzwiczki, jako podpory ani stopnia.
- . Wewnątrz lodówki nie wolno używać urządzeń elektrycznych.
- . Nie wolno uszkadzać obwodu chłodzącego, w którym krąży środek chłodzący, narzędziami do wiercenia i cięcia. Środek chłodzący, który może wybuchnąć skutkiem przedziurawienia przewodów gazowych parownika, przedłużeń rur lub powłok powierzchni, może spowodować podrażnienia skóry lub obrażenia oczu.
- . Nie przykrywajcie żadnym materiałem ani nie blokujcie otworów wentylacyjnych w lodówce.
- . Urządzenia elektryczne naprawiać mogą tylko wykwalifikowani fachowcy. Naprawy wykonywane przez osoby niekompetentne mogą powodować zagrożenie dla użytkowników.

- . W razie jakiegokolwiek awarii, a także w trakcie prac konserwacyjnych lub napraw, odłączyć lodówkę od zasilania z sieci albo wyłączając odnośny bezpiecznik, albo wyjmując wtyczkę z gniazdka.
- . Wyjmując przewód zasilający z gniazdka należy ciągnąć za wtyczkę, nie za przewód.
- . Napoje o wyższej zawartości alkoholu wkładajcie do lodówki w ściśle zamkniętych naczyniach i w pozycji pionowej.
- . W lodówce nie wolno przechowywać przedmiotów łatwopalnych ani wyrobów zawierających gazy łatwopalne (np. spreje), a także materiałów wybuchowych.
- . W celu przyspieszenia procesu rozmrażania lodówki nie należy używać żadnych urządzeń mechanicznych ani innych środków poza zalecanymi przez jej producenta.
- . Urządzenie to nie jest przeznaczone do obsługi przez osoby (w tym dzieci) z ograniczoną sprawnością fizyczną, zmysłową lub umysłową, czy bez odpowiedniego doświadczenia i umiejętności, o ile nie zapewni się im nadzoru lub instrukcji jego użytkowania ze strony osoby odpowiedzialnej za ich bezpieczeństwo.
- . Należy zapewnić opiekę dzieciom, aby nie bawiły się lodówką.
- . Nie uruchamiajcie lodówki, jeśli jest uszkodzona. W razie wątpliwości skonsultujcie się z serwisem.
- . Bezpieczeństwo elektryczne tej lodówki gwarantuje się tylko jeśli system uziemienia Waszej instalacji domowej spełnia wymogi norm.
- . Wystawianie tego urządzenia na działanie deszczu, śniegu, słońca i wiatru zagraża jego bezpieczeństwu elektrycznemu.
- . W razie uszkodzenia przewodu zasilającego itp. skontaktujcie się z autoryzowanym serwisem, aby nie narażać się na zagrożenie.
- . W trakcie instalowania lodówki nie wolno włączać jej wtyczki w gniazdko w ścianie. Może to zagrażać śmiercią lub poważnym urazem.
- . Jeśli zamek w drzwiczkach zamyka się na klucz, klucz należy trzymać z dala od dzieci.
- . Chłodziarka ta służy wyłącznie do przechowywania żywności. Nie należy jej używać w żadnym innym celu.
- . Etykieta z danymi technicznymi chłodziarki umieszczona jest po lewej stronie w jej wnętrzu.
- . Nie przyłączaj tej chłodziarki do systemu oszczędzania energii, ponieważ może to ją uszkodzić.
- . Jeśli chłodziarka wyposażona jest w niebieskie światło, nie patrz na nie poprzez przyrządy optyczne.
- . Jeśli od ręcznie nastawianej chłodziarki odłączy się zasilanie, prosimy odczekać co najmniej 5 minut, zanim ponownie się je załączy.



- Jeżeli zmieni się właściciel tej chłodziarki, niniejszą instrukcję obsługi należy przekazać wraz z nią nowemu właścicielowi.
- Przy przesuwaniu chłodziarki uważaj, żeby nie uszkodzić przewodu zasilającego. Aby zapobiec pożarowi nie wolno skręcać tego przewodu. Nie należy ustawiać na przewodzie żadnych ciężkich przedmiotów. Gdy wtyczka chłodziarki jest wsadzona do gniazdka nie należy jej dotykać wilgotnymi dłońmi.
- Nie wsadzaj wtyczki chłodziarki do obłuzowanego gniazdka.
- Ze względów bezpieczeństwa nie przyskaj wodą bezpośrednio na zewnętrzne ani na wewnętrzne części chłodziarki.
- Ze względu na zagrożenie pożarem i wybuchem nie rozpylaj łatwopalnych materiałów, takich jak gaz propan itp., w pobliżu chłodziarki.
- Nie stawiaj na chłodziarce przedmiotów wypełnionych wodą, ponieważ grozi to porażeniem elektrycznym lub pożarem.
- Nie przeciążaj chłodziarki nadmierną ilością żywności. Nadmiar żywności może wypaść, gdy otwiera się drzwiczki, narażając cię na obrażenia ciała lub uszkodzenie chłodziarki. Nie stawiaj żadnych przedmiotów na chłodziarce, ponieważ mogą spaść przy otwieraniu lub zamykaniu drzwiczek.
- W chłodziarce nie należy przechowywać żadnych materiałów, które wymagają utrzymania w pewnej temperaturze, takich jak szczepionki, leki wrażliwe na temperaturę, materiały do badań naukowych itp.
- Jeśli chłodziarka ma być nieużywana przez dłuższy czas, należy wyjąć jej wtyczkę z gniazdka. Uszkodzenie izolacji elektrycznej przewodu zasilającego może spowodować pożar.
- Czubek wtyczki elektrycznej należy regularnie czyścić, w przeciwnym razie może spowodować pożar.
- Jeśli nastawialne nóżki nie stoją pewnie na podłodze, chłodziarka może się przesuwać. Nastawiając nóżki chłodziarki można zapewnić, że pewnie stoi na podłodze.
- Jeśli chłodziarka ma klamkę w drzwiach nie należy ciągnąć za nią, gdy przesuwa się chłodziarkę, ponieważ można w ten sposób odłączyć ją od chłodziarki.

## **Co robić, aby oszczędzać energię.**

- . Nie zostawiajcie drzwiczek lodówki otwartych na dłużej.
- . Nie wkładajcie do lodówki gorących potraw ani napojów.
- . Nie przeładowujcie lodówki tak, aby przeszkadzało to w krążeniu powietrza w jej wnętrzu.
- . Nie instalujcie lodówki tam, gdzie narażona będzie na bezpośrednie działanie słońca ani w pobliżu urządzeń wydzielających ciepło takich jak piecyki, zmywarki do naczyń lub grzejniki.
- . Pamiętajcie, aby żywność przechowywać w zamkniętych pojemnikach.

## **Ostrzeżenie HCA**

**Jeśli chłodziarka ta wyposażona jest w system chłodniczy zawierający R600a:**

Gaz ten jest łatwopalny. Należy zatem uważać, aby w trakcie jego użytkowania i transportu nie uszkodzić systemu i rur chłodzenia. W razie uszkodzenia, należy trzymać chłodziarkę z dala od potencjalnych źródeł ognia, które mogą spowodować, że się zapali, i przewietrzajcie pomieszczenie, w którym jest umieszczona.

**Zignoruj to ostrzeżenie.**

**Jeśli chłodziarka ta wyposażona jest w system chłodniczy zawierający R134a:**

Oznaczenie gazu zastosowanego w danej chłodziarce można odczytać z tabliczki znamionowej umieszczonej z lewej strony w jej wnętrzu.

**Nie należy złomować chłodziarki poprzez jej spalanie.**

### 3 Instalacja

Prosimy pamiętać, że producent nie ponosi odpowiedzialności, jeśli ignoruje się informacje podane w niniejszej instrukcji.

#### Przygotowanie

- i** Chłodziarkę tę należy zainstalować przynajmniej 30 cm od źródeł ciepła takich jak kuchenka, kaloryfer lub piec, i przynajmniej 5 cm od piecyka elektrycznego, a także że należy chronić ją przez bezpośrednim działaniem słońca.
- i** Temperatura otoczenia w pomieszczeniu, gdzie instaluje się chłodziarkę, powinna wynosić co najmniej 10°C. Ze względu na wydajność chłodziarki nie zaleca się użytkowania jej niższych temperaturach.
- i** Prosimy upewnić się, że wnętrze chłodziarki zostało dokładnie oczyszczone.
- i** Jeśli zainstalowane mają być dwie chłodziarki obok siebie, należy zachować co najmniej 2 cm odstęp między nimi.
- i** Przy pierwszym uruchomieniu chłodziarki prosimy przez pierwsze sześć godzin przestrzegać następujących instrukcji.
  - Nie należy zbyt często otwierać drzwiczek.
  - Należy uruchomić ją pustą, bez żadnej żywności we wnętrzu.
  - Nie należy wyłączać wtyczki chłodziarki z gniazdka. W przypadku awarii zasilania, której nie można samemu naprawić, prosimy zastosować się do ostrzeżenia z rozdziału „Zalecane rozwiązania problemów”.

- i** Oryginalne opakowanie i elementy z pianki należy zachować do przyszłego transportu lub przeprowadzek.

#### W razie potrzeby ponownego transportu chłodziarki należy przestrzegać następujących wskazówek:

1. Przed transportem należy chłodziarkę opróżnić i oczyścić.
2. Półki, akcesoria, pojemnik na warzywa itp. w chłodziarce należy przymocować taśmą klejącą zabezpieczając je przed wstrząsami przed ponownym zapakowaniem.
3. Opakowanie należy obwiązać grubą taśmą i silnymi sznurkami i przestrzegać reguł transportu wydrukowanych na opakowaniu.

#### Prosimy pamiętać...

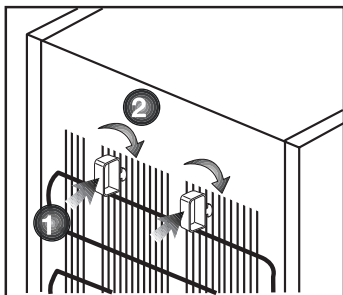
Wszystkie surowce wtórne stanowią niezbywalne źródło oszczędności zasobów naturalnych i krajowych. Jeśli chcecie przyczynić się do wtórnego wykorzystania materiałów opakunkowych, możecie uzyskać dodatkowe informacje od instytucji ochrony środowiska lub władz lokalnych.

#### Przed uruchomieniem chłodziarki

Zanim zaczniecie użytkować tę chłodziarkę, sprawdźcie, co następuje:

1. Czy wnętrze chłodziarki jest suche i czy z tyłu za nią może swobodnie krążyć powietrze?
2. Wsadź 2 plastikowe kliny w tylną płytę wentylacyjną, jak pokazano na poniższym rysunku. Kliny plastikowe zapewniają odstęp pomiędzy chłodziarką a ścianą wymagany do umożliwienia krążenia powietrza.

3. Oczyszczyć wnętrze chłodziarki, jak zaleca się to w rozdziale „Konserwacja i czyszczenie”.
4. Włóżcie wtyczkę chłodziarki w gniazdko w ścianie. Po otwarciu drzwiczek chłodziarki zapali się światło we wnętrzu jej komory chłodzenia.
5. Po uruchomieniu sprężarki usłyszycie jej szum. Płyny i gazy zawarte w systemie chłodzenia także mogą powodować szumy, nawet jeśli nie działa sprężarka, i jest to zupełnie normalne.



6. Przednie krawędzie lodówki mogą się nieco nagrzewać. Jest to całkiem normalne. Te obszary mogą się nagrzewać, co zapobiega skraplaniu się pary.

## Połączenia elektryczne

Lodówkę przyłącza się do gniazdka z uziemieniem, zabezpieczonego bezpiecznikiem o odpowiedniej wydajności.

Ważna uwaga:

Przyłączenie lodówki musi być zgodne z przepisami krajowymi.

Po instalacji wtyczka zasilania musi być łatwo dostępna.

Napięcie i dopuszczalne zabezpieczenie bezpiecznikiem podano w rozdziale „Dane techniczne”.

Podane tam napięcie musi być równe napięciu w Waszej sieci zasilającej. Do przyłączenia nie można używać przedłużaczy, ani przewodów z wieloma wtyczkami.

Uszkodzony przewód zasilający musi wymienić upoważniony i wykwalifikowany elektryk.

Nie można ponownie uruchomić lodówki przed jej naprawieniem! Grozi to porażeniem elektrycznym!

## Pozbywanie się opakowania

Materiały opakunkowe mogą być niebezpieczne dla dzieci. Należy chronić materiały opakunkowe przed dostępem dzieci, albo pozbyć się ich zgodnie z instrukcją odpowiednią dla odpadków ich kategorii. Nie można pozbywać się ich w taki sam sposób, jak innych odpadków domowych.

Opakowanie tej lodówki wyprodukowano z surowców wtórnych.

## Złomowanie starej lodówki

Starej lodówki należy pozbyć się tak, aby nie zaszkodzić środowisku naturalnemu.

W sprawie złomowania lodówki możecie skonsultować się z autoryzowanym sprzedawcą lub punktem zbiórki surowców wtórnych w swojej miejscowości.

Przed złomowaniem lodówki należy odciąć wtyczkę zasilania elektrycznego, a jeśli w drzwiczkach są jakieś zamki, należy je trwale uszkodzić, aby zapobiec zagrożeniu dzieci.

## Wymiana żarówki oświetlenia wewnętrznego

Jeśli światło się nie pali, należy postępować, jak następuje:

1- Wyłączyć zasilanie w gniazdku elektrycznym i wyjąć z niego wtyczkę przewodu zasilającego.

W celu ułatwienia dostępu może warto wyjąć półki.

2- Należy usunąć osłonę rozpraszającą światło posłużwszy się płasko zakończonym śrubokrętem.

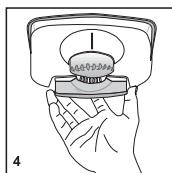
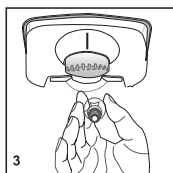
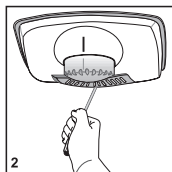
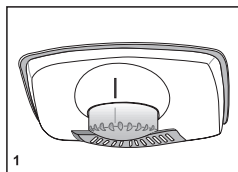
3- Najpierw należy sprawdzić, czy żarówka nie poluzowała się, upewniwszy się, że jest pewnie wkręcona w oprawę. Należy włożyć wtyczkę zasilającą do gniazdka i włączyć chłodziarkę.

Jeśli światło się pali, należy założyć osłonę lampki, wkładając jej tylne ucho i przyciskając ją tak, aby umieścić dwa przednie ucha.

4- Jeśli światło nadal się nie pali, należy wyłączyć zasilanie w gniazdku elektrycznym i wyjąć z niego wtyczkę przewodu zasilającego. Należy zastąpić żarówkę nową żarówką 15W (maks.) z trzonkiem gwintowanym (SES).

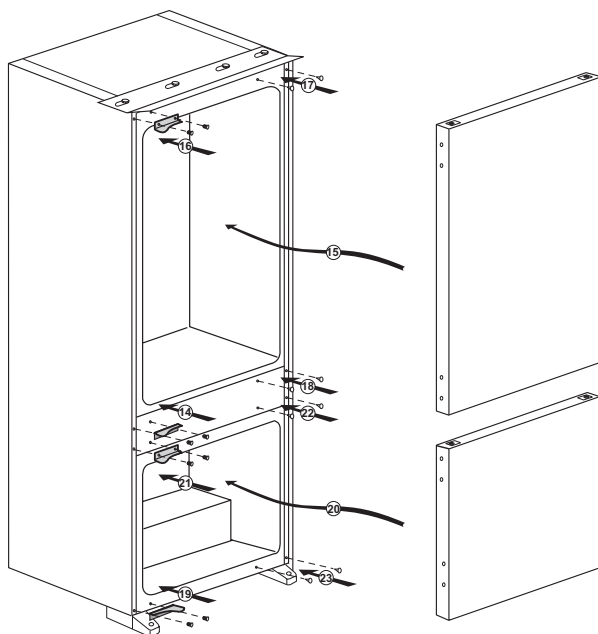
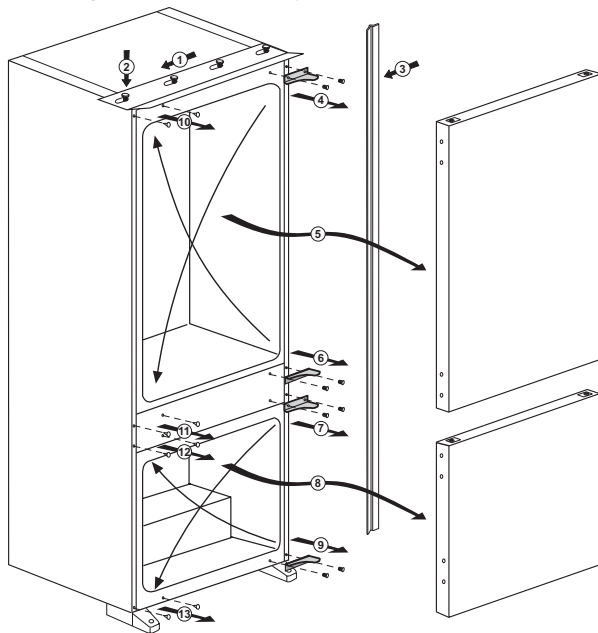
5- Należy natychmiast ostrożnie pozbyć się przepalonej żarówki.

W żarówkę do wymiany można łatwo zaopatrzyć się w dobrym sklepie elektrycznym lub AGD.



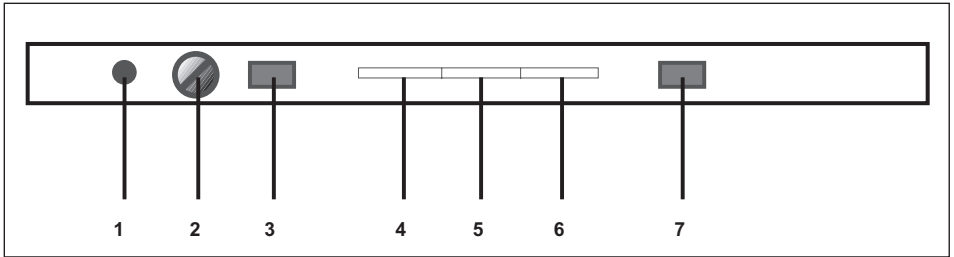
## Przekładanie drzwi

Postępuj w kolejności zgodnej z numeracją.



## 4 Obsługa lodówki

### Panel sterowania



### Pierwsze uruchomienie

Przed włączeniem chłodziarki upewnij się, że wtyczka jest włożona do gniazdka zasilania elektrycznego, a wyłącznik ZŁ/WYŁ nie termostacie wciśnięty.

Aby uruchomić chłodziarkę włóż wtyczkę do gniazdka zasilania elektrycznego. Zapali się zielona lampka (5).

Temperatura zamrażalnika jest nastawiona na  $-18^{\circ}\text{C}$ , ale użytkownik może ją zmienić. Ponadto regulować można także temperaturę chłodziarki.

Nie od razu napełniaj komory chłodziarki żywnością.

Wyświetlacz pokazuje rzeczywistą temperaturę do  $19^{\circ}\text{C}$ .

Wyświetlacz pokazuje rzeczywistą temperaturę zamrażalnika.

Chłodziarkę wyposażono w elektroniczne zabezpieczenia, wobec czego może nie dać się od razu uruchomić – poczekaj ok. 6 minut. Kiedy ruszy, usłyszysz prace sprężarki i przepływ gazu chłodniczego (Może być także słychać jakieś trzaski i bulgotanie, są to normalne odgłosy)

Nastawiona temperatura zostanie osiągnięta dopiero po ok. 8 godzinach, a jej wartości na wyświetlaczu mogą się przez ten czas wahać. To normalne zjawisko. Po osiągnięciu prawidłowych temperatur (po ok. 8 godz.) przechowywania można zacząć napełnianie chłodziarki żywnością. Po otwarciu drzwiczek chłodziarki zapali się światło w jej wnętrzu.

Przednie krawędzie szafki zaprojektowano tak, aby uniknąć skraplania i w dotyku mogą okazać się ciepłe.

### Wyświetlanie i regulacja temperatury

Temperatury robocze reguluje się pokrętkami termostatu elektronicznego i można je ustawiać w dowolnej pozycji pomiędzy MIN a MAX (pozycja najzimniejsza).

#### a) Chłodziarka

Wyświetlacz (7) pokazuje średnią temperaturę w komorze chłodziarki.

Temperatury chłodziarki wyświetlają się od  $-5$  do  $+19^{\circ}\text{C}$  i odnoszą do temperatury w jej wnętrzu.

Średnia temperatura we wnętrzu chłodziarki powinna wynosić ok. +4°C.

## **b) Zamrażarka**

Wyświetlacz pokazuje rzeczywistą średnią temperaturę w komorze zamrażarki.

Nastawiona temperatura zostanie osiągnięta dopiero po ok. 8 godzinach, a jej wartości na wyświetlaczu mogą się przez ten czas wahać. To normalne zjawisko.

Aby wyświetlić obecnie nastawioną temperaturę zamrażarki przekręć pokrętko zamrażarki (2). Nastawiona na nowo temperatura zamrażarki będzie migać (3).

Temperatura zamrażarki wyświetla się od -30 do +30°C i odnosi do temperatury w jej wnętrzu.

Średnia temperatura we wnętrzu zamrażarki powinna być równa lub niższa od -18°C.

**WAŻNA UWAGA:** Przy zmianie nastawienia temperatury zamrażarki odczekaj ok. 8 godzin, aż temperatura w komorze zamrażarki osiągnie i utrzyma nowo nastawioną wartość.

## **Alarm w razie pozostawienia otwartych drzwiczek:**

Jeśli drzwiczki chłodziarki pozostają otwarte dłużej niż 1 minutę, odezwie się sygnał dźwiękowy wzywający do natychmiastowego ich zamknięcia. Aby wyłączyć alarm, zamknij drzwiczki.

## **Lampka ostrzeżenia przed zbyt wysoką temperaturą w zamrażalniku (CZERWONA) (6)**

Jeśli temperatura w zamrażalniku rośnie nadmiernie, zaczyna migać lampka wskaźnika ostrzeżenia (6).

Jeśli czerwony wskaźnik (6) świeci przez okres ponad 12 godzin, prosimy skontaktować się z firmą serwisową.

Jeśli czerwony wskaźnik zapala się na chwilę, nie ma powodów do niepokoju. Może to być spowodowane zbyt wysoką temperaturą przechowywanej żywności lub ciepłym powietrzem w komorze zamrażalnika, albo pozostawieniem drzwiczek zamrażalnika otwartych na dłuższy czas.

## **Funkcja szybkiego zamrażania:**

Funkcja szybkiego zamrażania umożliwia umieszczenie w zamrażalniku świeżej żywności do zamrożenia.

Po przyciśnięciu przycisku szybkiego zamrażania (1) zapali się pomarańczowa lampka wskaźnika (4) i na ok. 24 godz. uruchomi się sprężarka.

Aby to wyłączyć, ponownie przyciśnij przycisk szybkiego zamrażania, a pomarańczowa lampka zgaśnie.

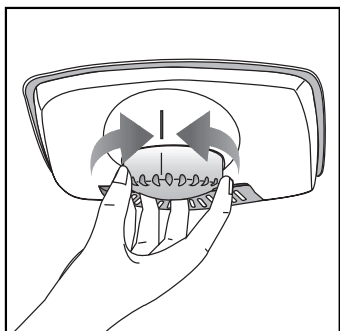
Szybkie zamrażanie wyłączy się automatycznie po 24 godz. o ile nie wyłączy się go ręcznie.

Elektroniczny system sterowania wyposażony jest w zabezpieczenie, a więc jeśli przycisk szybkiego zamrażania (1) przyciśnięto więcej razy niż jeden raz, sprężarka nie zostanie uruchomiona. Odczekaj ok. 10 minut i spróbuj raz jeszcze.

## **Autodiagnoza:**

Chłodziarka wyposażona jest w system autodiagnostyczny. Pewne znaki (E0, E1, itp.) będą wyświetlane tam, gdzie zwykle pokazuje się temperatura zamrażalnika. W tym czasie migać będzie czerwona lampka (6). Dalszych informacji prosimy szukać w rozdziale „Usuwanie problemów”, a potem „Serwis”.

## Przycisk nastawiania termostatu



Temperatura wewnątrz lodówki zmienia się z następujących powodów:

- Różnice temperatur w różnych porach roku,
- Częste otwieranie drzwiczek i niezamykanie ich przez dłuższy czas.
- Wkładanie do lodówki żywności bez uprzedniego ochłodzenia jej do temperatury pokojowej.
- Umieszczenie lodówki w pokoju (np. bezpośrednie oddziaływanie słońca).
- Zmieniającą się z tych powodów temperaturę we wnętrzu lodówki można regulować przy pomocy termostatu. Liczby wokół przycisku termostatu odpowiadają różnej intensywności chłodzenia.
- Jeśli temperatura otoczenia przekracza 32°C, należy przekręcić przycisk termostatu do pozycji maksymalnej.
- Jeśli temperatura otoczenia jest niższa od 25°C, należy przekręcić przycisk termostatu do pozycji minimalnej.

## Rozmrażanie

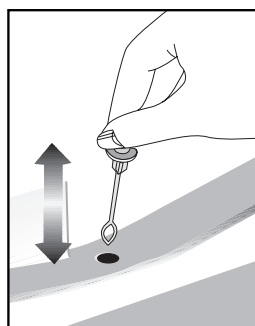
### A) Komora chłodziarki

Komora chłodzenia rozmraża się w pełni automatycznie. Gdy lodówka się chłodzi, na tylnej ścianie wewnątrz komory chłodzenia mogą wystąpić krople wody i szron grubości 7-8 mm. Jest to zupełnie normalny skutek działania systemu chłodzącego. Osady szronu rozmraża się w drodze automatycznego rozmrażania wykonywanego co pewien czas przez system automatycznego rozmrażania ściany tylnej. Użytkownicy nie muszą zadrapywać szronu ani wycierać kropli wody.

Woda z rozmrażania spływa rowkiem zbierania wody i dalej rurką ściekową do parownika, skąd sama odparowuje.

Sprawdzajcie regularnie, czy rurka ściekowa nie zatkała się, i w razie potrzeby przetykajcie ją drążkiem.

W komorze głębokiego zamrażania nie ma automatycznego rozmrażania, aby zapobiec psuciu się zamrożonej żywności.



## B) Komora zamrażalnika

Dzięki specjalnemu zbiornikowi wody rozmrożonej rozmrażanie jest bardzo proste i łatwe.

Rozmrażaj dwa razy w roku, lub jeśli powstanie warstwa szronu ok. 7 mm grubości. Aby rozpocząć procedurę rozmrażania wyłącz zasilanie elektryczne gniazdka i wyjmij z niego wtyczkę chłodziarki.

Cała żywność powinna być zawinięta w kilka warstw papieru gazetowego i złożona w chłodnym miejscu (chłodni lub spiżarni).

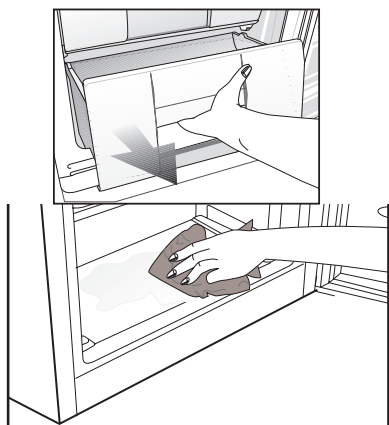
Aby przyspieszyć rozmrażanie można do zamrażalnika ostrożnie wstawić naczynia z ciepłą wodą.

Do usuwania szronu nie używaj ostro zakończonych przedmiotów takich jak noże lub widelce.

Do rozmrażania nie używaj suszarek do włosów, grzejników elektrycznych, ani żadnych innych urządzeń elektrycznych.

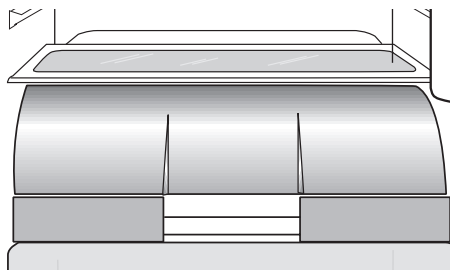
Użyj gąbki do usunięcia rozmrożonej wody zbierającej się na dnie komory zamrażalnika. Po rozmrażaniu starannie wytrzyj wnętrze komory do sucha.

Włóż wtyczkę do gniazdka w ścianie i włącz jego zasilanie elektrycznością.



## Komora temperatury zero

Komora ta przeznaczona jest do przechowywania mrozonek, które należy powoli rozmrażać (mięso, ryby, drób, itp.), lub żywności, która nie będzie zamrażana i po niedługim czasie zostanie skonsumowana w lepszym stanie i zdrowsza. W komorze tej nie należy umieszczać nabiału ani innych produktów, które nie powinny być zamrażane, ponieważ jest to najzimniejsze miejsce w całej komorze chłodzenia.



## 5 Konserwacja i czyszczenie

- ⚠ Do czyszczenia chłodziarki nie wolno używać benzyny, benzenu, ani podobnych substancji..
- ⚠ Zalecamy wyłączenie wtyczki lodówki z gniazdka przed jej czyszczeniem.
- ℹ Do czyszczenia nie wolno stosować żadnych szorstkich narzędzi ani mydła, domowych środków czystości, detergentów, ani wosku do polerowania.
- ℹ Umyj obudowę chłodziarki letnią wodą i wytrzyj ją do sucha.
- ℹ Wnętrze należy czyścić ściereczką zamoczoną i wyżętą w roztworze jednej łyżeczki do herbaty sody oczyszczonej w 0.5 litra wody, a następnie wytrzeć do sucha.
- ⚠ Dbaj, aby do obudowy lampki i innych urządzeń elektrycznych nie dostała się woda.
- ⚠ Jeśli chłodziarka ma być nieużywana przez dłuższy okres czasu, należy ją wyłączyć i całkowicie opróżnić z żywności, oczyścić i pozostawić z uchylonymi drzwiczkami.
- ℹ Regularnie sprawdzaj, czy uszczelki w drzwiczkach są czyste i nie osadzają się na nich cząstki żywności.
- ℹ Aby wyjąć półki z drzwiczek, opróżnij je z zawartości, a potem po prostu naciśnij od podstawy ku górze.

### Zabezpieczenia powierzchni plastikowych

- ℹ Nie wkładaj do chłodziarki oleju ani potraw smażonych na oleju w nieszczelnych pojemnikach, ponieważ może to uszkodzić jej plastikowe powierzchnie. W razie rozlania się lub rozsmarowania oleju na plastikowej powierzchni, od razu oczyśćcie i opłukajcie ciepłą wodą jej zabrudzoną część.

## 6 Zalecane rozwiązania problemów

Prosimy zapoznać się z tym wykazem przed wezwaniem serwisu. Może to oszczędzić Wasz czas i pieniądze. Wykaz ten zawiera częste kłopoty, które nie wynikają z wadliwego wykonania ani zastosowania wadliwych materiałów. Niektóre z opisanych tu funkcji mogą nie występować w tym modelu urządzenia.

Lodówka nie działa.
<ul style="list-style-type: none"><li>• Czy jest prawidłowo przyłączona do zasilania? Włóżcie wtyczkę do gniazdka.</li><li>• Czy nie zadziałał bezpiecznik gniazdka, do którego jest przyłączona albo bezpiecznik główny? Sprawdźcie bezpiecznik.</li></ul>
Skropliny na bocznej ścianie komory chłodzenia. (MULTI ZONE, COOL CONTROL i FLEXI ZONE)
<ul style="list-style-type: none"><li>• Bardzo niska temperatura otoczenia. Częste otwieranie i zamykanie drzwiczek. Znaczna wilgoć w otoczeniu. Przechowywanie żywności zawierającej płyny w otwartych pojemnikach. Pozostawienie uchylonych drzwiczek.</li><li>• Przełączcie termostat na niższą temperaturę.</li><li>• Otwierajcie drzwiczki na krócej albo rzadziej.</li><li>• Nakrywajcie żywność przechowywaną w otwartych pojemnikach odpowiednim materiałem.</li><li>• Wytrzyjcie skropliny suchą ściereczką i sprawdzajcie, czy nadal się utrzymują.</li></ul>
Sprężarka nie działa
<ul style="list-style-type: none"><li>• Zabezpieczenie termiczne sprężarki zadziała w trakcie nagłego zaniku zasilania lub załącza się i wyłącza, ponieważ nie wyrównało się jeszcze ciśnienie w systemie chłodzącym chłodziarki.</li><li>• Chłodziarka zacznie działać po ok. 6 minutach. Jeśli po upływie tego czasu chłodziarka nie zacznie działać, prosimy wezwać serwis.</li><li>• Chłodziarka jest w cyklu rozmrażania. Ton normalne dla chłodziarki z całkowicie automatycznym rozmrażaniem. Cykl rozmrażania następuje okresowo.</li><li>• Chłodziarka nie jest włączona do gniazdka. Sprawdźcie, czy wtyczka jest dobrze włożona do gniazdka w ścianie.</li><li>• Czy temperatura jest właściwie nastawiona? Nastąpiła jest awaria zasilania. Zadzwońcie do Zakładu Energetycznego.</li></ul>
Chłodziarka pracuje często lub przez zbyt długi czas.

<ul style="list-style-type: none"> <li>• Nowa chłodziarka jest szersza od poprzedniej. Jest to całkiem normalne. Duże chłodziarki działają przez dłuższy czas.</li> <li>• Temperatura w pomieszczeniu może być wysoka. Jest to zupełnie normalne.</li> <li>• Chłodziarka została niedawno załączona lub jest przeładowana żywnością. Całkowite ochłodzenie chłodziarki może potrwać o parę godzin dłużej.</li> <li>• Ostatnio włożono do chłodziarki znaczne ilości gorącej żywności. Gorące potrawy powodują dłuższą pracę chłodziarki zanim osiągnie temperaturę przechowywania.</li> <li>• Zbyt często otwierano drzwiczki lub na dłużej pozostawiano je uchylone. Ciepłe powietrze, które weszło do chłodziarki, powoduje, że działa ona dłużej. Rzadziej otwierajcie drzwiczki.</li> <li>• Pozostawiono uchylone drzwiczki komory chłodzenia lub zamrażania. Sprawdźcie, czy drzwiczki są szczelnie zamknięte.</li> <li>• Lodówka jest nastawiona na bardzo niską temperaturę. Nastawcie lodówkę na wyższą temperaturę i odczekajcie, aż zostanie ona osiągnięta.</li> <li>• Uszczelka w drzwiczkach lodówki lub zamrażalnika jest zabrudzona, uszkodzona, pęknięta lub nieprawidłowo włożona. Oczyszćcie lub wymieńcie uszczelkę. Uszkodzona/pęknięta uszczelka powoduje, że lodówka pracuje przez dłuższy czas, aby utrzymać bieżącą temperaturę.</li> </ul>
Temperatura zamrażalnika jest bardzo niska, a temperatura chłodzenia jest wystarczająca.
<ul style="list-style-type: none"> <li>• Lodówka jest nastawiona na bardzo niską temperaturę zamrażania. Nastawcie lodówkę na wyższą temperaturę zamrażania i sprawdźcie.</li> </ul>
Temperatura chłodzenia jest bardzo niska, a temperatura zamrażania jest wystarczająca.
<ul style="list-style-type: none"> <li>• Lodówka jest nastawiona na bardzo niską temperaturę chłodzenia. Nastawcie lodówkę na wyższą temperaturę chłodzenia i sprawdźcie.</li> </ul>
Żywność przechowywana w szufladach komory zamarza.
<ul style="list-style-type: none"> <li>• Lodówka jest nastawiona na bardzo niską temperaturę chłodzenia. Nastawcie lodówkę na wyższą temperaturę chłodzenia i sprawdźcie.</li> </ul>
Bardzo wysoka temperatura w chłodziarce lub zamrażalniku.
<ul style="list-style-type: none"> <li>• Lodówka jest nastawiona na bardzo wysoką temperaturę chłodzenia. Nastawienia lodówki wpływają na temperaturę w zamrażalniku. Zmieńcie temperaturę w chłodziarce lub zamrażalniku aż osiągnie odpowiedni poziom.</li> <li>• Niedomknięte drzwiczki. Szczelnie zamknijcie drzwiczki.</li> <li>• Ostatnio włożono do chłodziarki znaczne ilości gorącej żywności. Odczekajcie, aż temperatura w chłodziarce lub zamrażalniku osiągnie właściwy poziom.</li> <li>• Chłodziarkę załączono niedawno. Całkowite ochłodzenie chłodziarki trwa dłużej z powodu jej znacznych rozmiarów.</li> </ul>
Z chłodziarki dochodzą odgłosy podobne do dźwięku wskazówki sekundowej zegara analogowego.

<ul style="list-style-type: none"> <li>• Odgłos ten wydaje zawór elektromagnetyczny chłodziarki. Zawory elektromagnetyczne służą do zapewnienia przepływu chłodziwa przez komorę, w której nastawiono temperaturę chłodzenia lub zamrażania oraz do wykonywania funkcji chłodzenia. Jest to zupełnie normalne i nie świadczy o zakłóceniu w pracy chłodziarki.</li> </ul>
Gdy chłodziarka pracuje, poziom hałasu wrasta.
<ul style="list-style-type: none"> <li>• Z powodu zmian temperatury otoczenia zmieniły się charakterystyki eksploatacyjne chłodziarki. Jest to stan normalny, nie zaś awaria.</li> </ul>
Drgania lub hałas
<ul style="list-style-type: none"> <li>• Nierówna lub słaba podłoga. Chłodziarka podskakuje, gdy porusza się ją powoli. Sprawdźcie, czy podłoga jest równa, mocna i wytrzymuje ciężar chłodziarki.</li> <li>• Hałas powodują rzeczy położone na chłodziarce. Rzeczy takie należy zdjąć z chłodziarki.</li> </ul>
Odgłosy przelewania się i syczenia płynu.
<ul style="list-style-type: none"> <li>• Zgodnie z zasadą funkcjonowania chłodziarki następują przepływy płynu lub gazu. Jest to stan normalny, nie zaś awaria.</li> </ul>
Odgłos jakby szumu wiatru.
<ul style="list-style-type: none"> <li>• Do skutecznego ochłodzenia lodówki użyto wentylatorów. Jest to stan normalny, nie zaś awaria.</li> </ul>
Skropliny na wewnętrznych ściankach chłodziarki.
<ul style="list-style-type: none"> <li>• Ciepła i wilgotna pogoda sprzyja oblodzeniu i skraplaniu. Jest to stan normalny, nie zaś awaria.</li> <li>• Uchylone drzwiczki. Sprawdźcie, czy drzwiczki są szczelnie zamknięte.</li> <li>• Drzwiczki otwierane zbyt często lub na zbyt długo pozostawiane uchylone. Rzadziej otwierajcie drzwiczki.</li> </ul>
Na zewnątrz chłodziarki, lub pomiędzy drzwiczkami pojawia się wilgoć.
<ul style="list-style-type: none"> <li>• Wilgotna pogoda. To zupełnie normalne przy wilgotnej pogodzie. Gdy wilgoć w powietrzu ustąpi, skropliny znikną.</li> </ul>
Nieprzyjemna woń wewnątrz chłodziarki.
<ul style="list-style-type: none"> <li>• Trzeba oczyścić wnętrze chłodziarki. Oczyśćcie wnętrze chłodziarki gąbką namoczoną w ciepłej lub gazowanej wodzie.</li> <li>• Woń powodują jakieś pojemniki lub materiały opakowaniowe. Użyjcie innych pojemników lub materiałów opakowaniowych innej marki.</li> </ul>
Drzwiczki się nie zamykają.

- W zamknięciu drzwiczek przeszkadzają paczki z żywnością. Przełóżcie paczki przeszkadzające zamknięciu drzwiczek.
- Lodówka nie stoi na podłodze całkiem pionowo i może się kołysać, gdy lekko ją przesunąć. Wyregulujcie wysokość nóżek.
- Podłoga nie jest równa lub dość wytrzymała. Sprawdźcie, czy podłoga jest równa i wytrzymuje ciężar chłodziarki.

Szuflady do przechowywania świeżych warzyw się zatarty.

- Żywność dotyka sufitu szuflady. Zmieńcie ułożenie żywności w szufladzie.

## Prosím, prečítajte si najskôr túto príručku!

Vážený zákazník,

Dúfame, že váš produkt, ktorý bol vyrobený v moderných továrňach a skontrolovaný v rámci prepracovaných postupov riadenia kvality, vám bude úspešne a efektívne slúžiť.




Preto vám odporúčame, aby ste si pozorne prečítali celú túto príručku k vášmu produktu predtým, ako ho začnete používať, a ponechajte si ju poruke, aby ste si ju v prípade potreby mohli prezerat'.

### Tento manuál

- Vám pomôže používať váš prístroj rýchle a bezpečne.
  - Manuál si prečítajte pred inštaláciou a prevádzkou vášho produktu.
  - Dodržiavajte pokyny, obzvlášť tie, ktoré sa týkajú bezpečnosti.
  - Manuál si uschovajte na ľahko prístupnom mieste, pretože ho môžete neskôr potrebovať.
  - Okrem toho si prečítajte aj ostatné dokumenty dodané s vaším produktom.
- Majte na pamäti, že tento manuál platí aj pre iné modely.

### Symbols a ich popis

Tento návod na obsluhu obsahuje nasledovné symboly:

-  Dôležité informácie alebo užitočné tipy.
-  Výstraha pred ohrozením života a majetku.
-  Výstraha pred elektrickým napätím.

### Recyklácia



Tento produkt obsahuje symbol samostatného roztriedenia pre odpadové elektrické a elektronické vybavenie (WEEE).

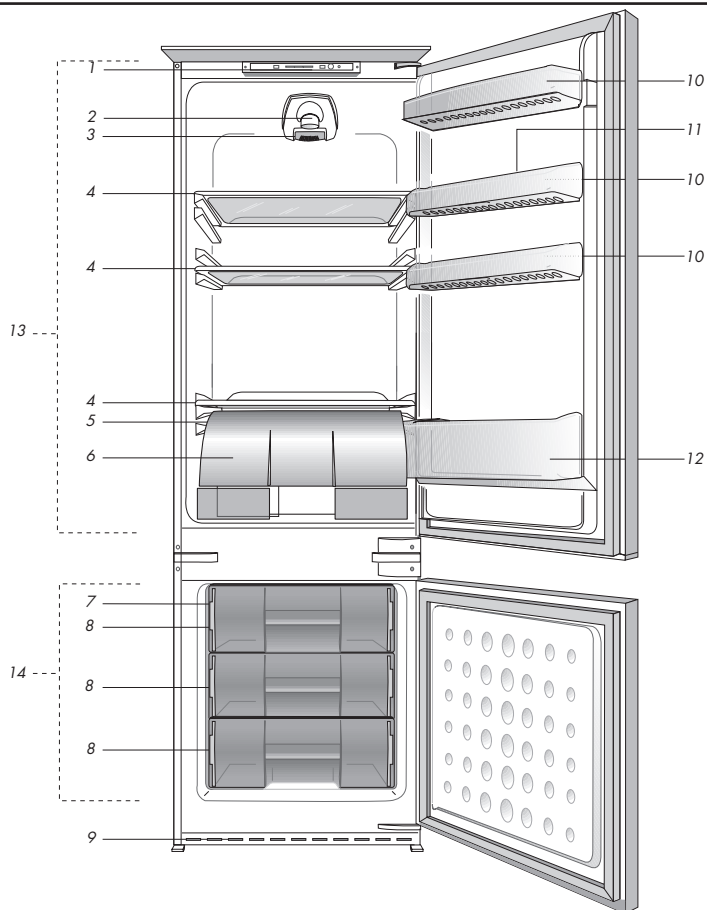
To znamená, že s týmto produktom sa musí narábať v súlade s európskou normou 2002/96/ES, aby sa mohol recyklovať alebo rozobrať, čím sa minimalizuje jeho dopad na životné prostredie. Ohľadom ďalších informácií kontaktujte vaše miestne alebo okresné úrady.

Elektronické produkty, ktoré nie sú súčasťou roztriedovacieho procesu, sú potenciálne nebezpečné pre životné prostredie a ľudské zdravie, kvôli prítomnosti nebezpečných látok.

## OBSAH

<b>1 Vaša chladnička</b>	<b>3</b>	<b>4 Používanie chladničky</b>	<b>12</b>
<b>2 Upozornenia</b>	<b>4</b>	Ovládací panel .....	12
Určené použitie.....	4	Prvé zapnutie.....	12
Všeobecná bezpečnosť .....	4	Zobrazenie a nastavenie teploty.....	12
Veci, ktoré treba urobiť pre úsporu energie .....	7	Tlačidlo nastavenia teploty.....	14
Upozornenie HCA.....	7	Rozmrazenie .....	14
		Priečinok s nulovou teplotou.....	15
<b>3 Inštalácia</b>	<b>8</b>	<b>5 Údržba a čistenie</b>	<b>16</b>
Príprava.....	8	Ochrana plastových povrchov .....	16
Body, ktoré je potrebné zvažovať pri opakovanej preprave chladničky .....	8	<b>6 Odporúčané riešenia problémov</b>	<b>17</b>
Pred uvedením chladničky do prevádzky .....	8		
Elektrické pripojenie.....	9		
Likvidácia obalu .....	9		
Likvidácia vašej starej chladničky .....	9		
Výmena žiarovky vnútorného osvetlenia .....	10		
Obrátenie dverí .....	11		

# 1 Vaša chladnička



1. Ovládací panel
2. Gombík termostatu
3. Puzdro osvetlenia
4. Pohyblivé police
5. Kanálik pre zber rozmrazenej vody – odtoková rúrka
6. Priečnik s nulovou teplotou
7. Zásobník na ľad
8. Priečnik mrazničky
9. Mriežka na vzduch
10. Nastaviteľné poličky na dverách
11. Priečnik na vajíčka
12. Polica na fľašky
13. Priečnik chladničky
14. Priečnik mrazničky

Obrázky v tejto príručke k obsluhu sú schematické a nemusia sa presne zhodovať s vaším produktom. Ak produkt, ktorý ste si zakúpili, nedisponuje uvádzanými časťami, potom sa to týka iných modelov.

## 2 Upozornenia

.Prečítajte si nasledujúce informácie. Ak ich nebudete dodržiavať, môže to spôsobiť zranenia osôb alebo vecné škody. Všetky záručné záväzky tým strácajú platnosť.

Doba životnosti vami zakúpeného zariadenia je 10 rokov. Je to obdobie, počas ktorého sú k dispozícii náhradné diely pre zabezpečenie opísanej prevádzky.

### Určené použitie

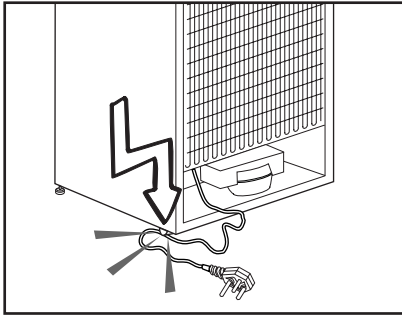
- . Tento produkt bol navrhnutý pre použitie v domácnosti.
- . Nesmie sa používať v exteriéroch. Nie je vhodný na použitie v exteriéri ani v prípade, ak je zakrytý strieškou.

### Všeobecná bezpečnosť

- . Ak chcete vyradiť/zlikvidovať tento produkt, odporúčame vám poradiť sa s autorizovaným servisom, aby ste získali potrebné informácie o autorizovaných orgánoch zriadených na tento účel.
- . Obráťte sa na autorizovaný servis so všetkými otázkami a problémami s vašou chladničkou. Nezasahujte ani nenechajte iných zasahovať do chladničky bez upozornenia autorizovaného servisu.
- . Nejedzte zmrzlinu a kocky ľadu ihneď po ich vybratí z mraziaceho priečinka! (Môžete si tým spôsobiť nepríjemný mrazivý pocit v ústach.)

- . Do mraziaceho priečinka nekladajte tekuté nápoje vo fľašiach a plechoviciach. V opačnom prípade by mohli prasknúť.
- . Mrazeného jedla sa nedotýkajte rukami; mohlo by sa k ruke prilepiť.
- . Para a parové čistiace prostriedky by sa nikdy nemali používať pri čistení a odmrazovaní vašej chladničky. V takýchto prípadoch by sa para mohla dostať do kontaktu s elektrickými dielcami a spôsobiť skrat alebo zásah elektrickým prúdom.
- . Nikdy nepoužívajte rôzne časti, ako napr. dvere, ako podpery alebo schodíky.
- . Vo vnútri vašej chladničky nepoužívajte elektrické zariadenia.
- . Chladiaci obvod, v ktorom cirkuluje chladivo, nepoškodzuje nástrojmi na vrtanie alebo rezanie. V prípade perforácie plynových kanálov výparníka, trubkových rozšírení alebo povrchových úprav, môže rozliaty chladiaci prostriedok spôsobiť podráždenie pokožky a zranenia očí.
- . Neprekrývajte ani neblokujte ventilačné otvory na chladničke žiadnymi materiálmi.
- . Opravy elektrických prístrojov môžu vykonávať len kvalifikované osoby. Opravy vykonávané nekompetentnými osobami môžu vyvolávať riziko pre používateľa.

- . V prípade zlyhania alebo počas údržby alebo opráv odpojte chladničku od elektrického rozvodu, buď vypnutím príslušnej poistky, alebo odpojením spotrebiča od siete.
- . Pri odpájaní zásuvky neťahajte za kábel, ale potiahnite zásuvku.
- . Nápoje s vysokým obsahom alkoholu umiestnite tesne vedľa seba a vertikálne.
- . Horľavé predmety alebo produkty s obsahom horľavých plynov (napr. sprej), ako aj výbušné materiály, by sa nikdy nemali uchovávať v spotrebiči.
- . Nepoužívajte mechanické prístroje alebo iné prostriedky na urýchľovanie rozmrazovacieho procesu, inak ako odporúča výrobca.
- . Tento spotrebič nie je určený na to, aby ho používala osoba so zníženými telesnými, zmyslovými alebo duševnými schopnosťami, či nedostatkom skúseností a vedomostí, ak nie je pod dohľadom osoby zodpovednej za jej bezpečnosť alebo ak od nej nedostáva pokyny.
- . Deti by mali byť pod dohľadom, aby sa zabránilo ich hre so spotrebičom.
- . Neuvádzajte do prevádzky poškodenú chladničku. Ak máte pochybnosti, kontaktujte váš servis.
- . Elektrická bezpečnosť vašej chladničky je zaručená len vtedy, keď je váš uzemňovací systém v zhode s týmito štandardmi.
- . Vystavenie produktu pôsobeniu dažďa, snehu, slnka a vetra je nebezpečné z pohľadu elektrickej bezpečnosti.
- . Pri poškodení elektrického kábla kontaktujte autorizovaný servis, aby vám nehrozilo žiadne nebezpečenstvo.
- . Počas inštalácie nikdy chladničku nepripájajte do elektrickej zásuvky. V opačnom prípade vznikne riziko usmrtenia alebo vážneho zranenia.
- . Ak máte na dverách zámku, kľúč by ste mali uchovávať mimo dosah detí.
- . Táto chladnička je navrhnutá výlučne pre uchovávanie potravín. Nepoužívajte ju na žiadny iné účely.
- . Štítko obsahujúci technické údaje produktu sa nachádza v ľavej vnútornej časti chladničky.
- . Chladničku nepripájajte do elektronických systémov na úsporu energie, pretože to môže spôsobiť poškodenie produktu.
- . Ak chladnička obsahuje modré svetlo, nepozerajte sa na toto modré svetlo cez optické zariadenia.
- . Ak zdroj napájania odpojíte od ručne regulovaných chladničiek, pred opätovným pripojením napájania počkajte najmenej 5 minút.
- . Túto príručku produktu by ste v prípade zmeny vlastníka mali odovzdať novému vlastníkovi.



- Pri presune chladničky sa ubezpečte, že ste nepoškodili napájací kábel. Ak chcete zabrániť požiaru, napájací kábel neskrúcajte. Na napájací kábel nedávajte ťažké predmety. Keď je chladnička zapojená, so sieťovou zásuvkou nemanipulujte mokrymi rukami.
- Chladničku nezapájajte, ak je elektrická zásuvka uvoľnená.
- Z bezpečnostných dôvodov nestriekajte vodu priamo na vonkajšie alebo vnútorné časti chladničky.
- Z dôvodu rizika požiaru a výbuchu nerozstrekujte v blízkosti chladničky horľavé materiály, ako napríklad propánový plyn a pod.
- Na vrch chladničky neumiestňujte žiadne predmety naplnené vodou, pretože to môže mať za následok úraz elektrickým prúdom alebo požiar.
- Chladničku nepreťažujte prebytočným jedlom. Prebytočné jedlo môže po otvorení dverí vypadnúť, čo môže mať za následok vaše zranenie alebo poškodenie chladničky. Na vrch chladničky neumiestňujte žiadne predmety, pretože tieto predmety môžu po otvorení alebo zatvorení dverí chladničky spadnúť.

- V chladničke neuskladňujte materiály vyžadujúce určité teplotné podmienky, ako napríklad vakcíny, na teplo citlivé lieky, vedecké materiály a pod.
- Ak chladničku nebudete používať dlhú dobu, odpojte ju. Problém v izolácii elektrického kábla môže mať za následok požiar.
- Výbežky elektrickej zástrčky by ste mali pravidelne čistiť, pretože v opačnom prípade môže dôjsť k požiaru.
- Keď nastaviteľné nožičky nie sú umiestnené pevne na podlahe, môže dôjsť k posunu chladničky. Pomocou nastaviteľných nožičiek môžete zabezpečiť pevné umiestnenie chladničky na podlahe.
- Ak dvere chladničky obsahujú rukoväť, pri presúvaní produktu neťahajte chladničku za rukoväť dverí, pretože tak môže dôjsť k odpojeniu rukoväte od chladničky.

## **Veci, ktoré treba urobiť pre úsporu energie**

- . Dvere vašej chladničky nenechávajú otvorené dlhý čas.
- . Do chladničky nekladajte horúce jedlá alebo nápoje.
- . Chladničku neprepíňajte, aby ste neblokovali prúdenie vzduchu v interiéri.
- . Vašu chladničku neumiestňujte na priame slnečné svetlo alebo do blízkosti spotrebičov, ktoré produkujú teplo, ako napr. rúry na pečenie, umývačky riadu alebo radiátory.
- . Dbajte na to, aby ste jedlo uchovávali v uzavretých nádobách.

## **Upozornenie HCA**

### **Ak je váš produkt vybavený chladiacim systémom, ktorý obsahuje R600a:**

Tento plyn je horľavý. Preto dajte pozor na to, aby ste nepoškodili chladiaci systém a potrubné vedenia pri používaní a preprave. V prípade poškodenia udržiavajte produkt mimo potenciálnych zdrojov plameňa, ktoré by mohli spôsobiť vznietenie produktu, a miestnosť, kde je zariadenie umiestnené, dostatočne vetrajte.

### **Ignorujte upozornenie.**

### **Ak je váš produkt vybavený chladiacim systémom, ktorý obsahuje R134a.**

Plyn, ktorý sa použil pri výrobe vášho produktu, môžete vidieť na menovitom štítku, ktorý sa nachádza na jeho ľavej vnútornej strane.

**Produkt nikdy nelikvidujte v ohni.**

## 3 Inštalácia

Zapamätajte si, že výrobca nie je zodpovedný za škody v prípade, ak nedodržíte pokyny v návode na použitie.

### Príprava

**i** Vaša chladnička by mala byť umiestnená v najmenej 30 cm vzdialenosti od zdrojov tepla, ako sú horáky, rúry na pečenie, radiátory a kachle a najmenej v 5 cm vzdialenosti od elektrických rúr na pečenie a nemala by byť umiestnená na priamom slnku.

**i** Teplota prostredia v miestnosti, kde chladničku inštalujete, by mala byť aspoň 10 °C. Prevádzka chladničky v chladnejšom prostredí sa neodporúča s ohľadom na jej účinnosť.

**i** Uistite sa, že je interiér vašej chladničky dôkladne vyčistený.

**i** Ak sa budú vedľa seba inštalovať dve chladničky, mala by byť medzi nimi vzdialenosť minimálne 2 cm.

**i** Pri prvom spustení vašej chladničky počas šiestich hodín dodržujte nasledujúce pokyny.

- Dvere by ste nemali otvárať príliš často.
- Chladnička musí byť počas tohto času prázdna.
- Chladničku neodpájajte od siete. Ak dôjde k výpadku napájania, ktoré nemôžete ovplyvniť, pozrite si upozornenia v časti „Odporúčané riešenia problémov“.

**i** Originálny obal a penové materiály by ste si mali odložiť za účelom budúceho transportu a prenášania.

### Body, ktoré je potrebné zvažovať pri opakovanej preprave chladničky

1. Vaša chladnička musí byť pred presunom prázdna a očistená.
2. Police, príslušenstvo, priehradky atď. vo vašej chladničke musia byť pred opätovným zabalením chladničky zalepené a zaistené voči otrasom.
3. Balenie musíte zaistiť hrubými páskami alebo silnými lanami a musíte dodržiavať bezpečnostné pokyny na balení.

### Zapamätajte si láskavo...

Každý recyklovaný materiál je nepostrádateľným zdrojom pre prírodu a národné zdroje.

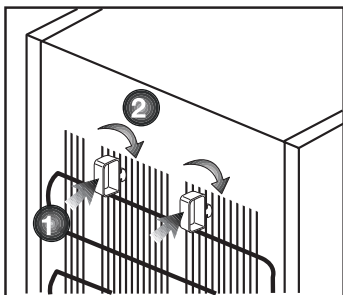
Ak by ste chceli prispieť k recyklácii obalových materiálov, informácie môžete získať u ekologických organizácií alebo na miestnych úradoch.

### Pred uvedením chladničky do prevádzky

Pred začatím používania vašej chladničky skontrolujte nasledovné:

1. Je interiér chladničky suchý a môže vzduch ľahko cirkulovať v zadnej časti?
2. Vložte 2 plastové klince na zadnú ventiláciu, ako je to ukázané na nasledujúcom obrázku. Plastové klince zaistia požadovanú vzdialenosť medzi chladničkou a stenou kvôli dostatočnej cirkulácii vzduchu.

3. Vyčistíte interiér chladničky podľa odporúčania v odseku „Údržba a čistenie“.
4. Chladničku pripojte do elektrickej zásuvky. Keď sa otvoria dvere chladničky, zapne sa vnútorné svetlo.
5. Budete počuť zvuk pri zapnutí kompresora. Kvapalina a plyny utesnené v chladiacom systéme môžu vydávať nejaký zvuk, bez ohľadu na to, či kompresor je alebo nie je v prevádzke. Toto je celkom normálne.



6. Predné hrany chladničky môžu byť zohriate. To je normálne. Tieto časti sú vytvorené tak, aby boli zohriate, aby sa prešlo kondenzácii.

## Elektrické pripojenie

Pripojte výrobok k uzemnenej zástrčke, ktorá je chránená poistkou príslušnej kapacity.

Dôležité:

Pripojenie musí byť v zhode s národnými predpismi.

Elektrická zásuvka musí byť po inštalácii ľahko prístupná.

Napätie a povolená ochrana poistkou sú uvedené v odseku „Špecifikácie“.

Určené napätie musí byť rovnaké ako napätie vo vašej elektrickej sieti.

Predlžovacie káble a rozbočky sa nesmú používať na pripojenie zariadenia.

A Poškodený elektrický kábel musí vymeniť kvalifikovaný elektrikár.

Zariadenie sa nesmie prevádzkovať dovtedy, pokiaľ nebude opravené!

Hrozí nebezpečenstvo zásahu elektrickým prúdom!

## Likvidácia obalu

Obalový materiál môže byť nebezpečný pre deti. Obalový materiál držte mimo dosahu detí alebo ho vyhodte podľa pokynov pre likvidáciu odpadu. Neodhadzujte ho spolu s normálnym domovým odpadom.

Balenie chladničky je vyrobené z recyklovateľných materiálov.

## Likvidácia vašej starej chladničky

Vašu starú chladničku zlikvidujte ekologicky.

O likvidácii vašej starej chladničky sa môžete poradiť s vašim autorizovaným predajcom alebo zberným miestom.

Pred likvidáciou vašej chladničky odrežte elektrickú zásuvku a ak sa na dverách nachádzajú nejaké zámky, znefunkčnite ich, aby ste nevystavili deti žiadnemu nebezpečenstvu.

## Výmena žiarovky vnútorného osvetlenia

Ak by svetlo prestalo fungovať, tak postupujte nasledovne.

1 - Vypnite zásuvku spotrebiča a vytiahnite zástrčku zo siete.

Pre jednoduchý prístup môže byť užitočné vybrať poľičky.

2 - Použite plochý skrutkovač, aby ste demontovali rozptyľovací kryt svetla.

3 - Najskôr skontrolujte, či sa žiarovka neuvolnila tak, že sa presvedčíte, či je bezpečne zaskrutkovaná v držiaku.

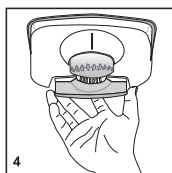
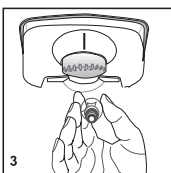
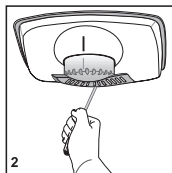
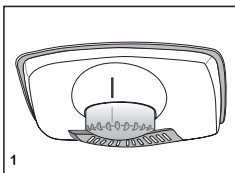
Vymeňte poistku a zapnite.

Ak žiarovka funguje, tak opätovne umiestnite kryt osvetlenia tak, že zasuniete zadné uško a zatlačíte nahor, aby ste ho umiestnili do dvoch predných ušíek.

4- Ak by svetlo stále nefungovalo, vypnite zásuvku a vytiahnite zástrčku zo siete. Žiarovku vymeňte za novú 15 wattovú (max) závitovú (SES) žiarovku.

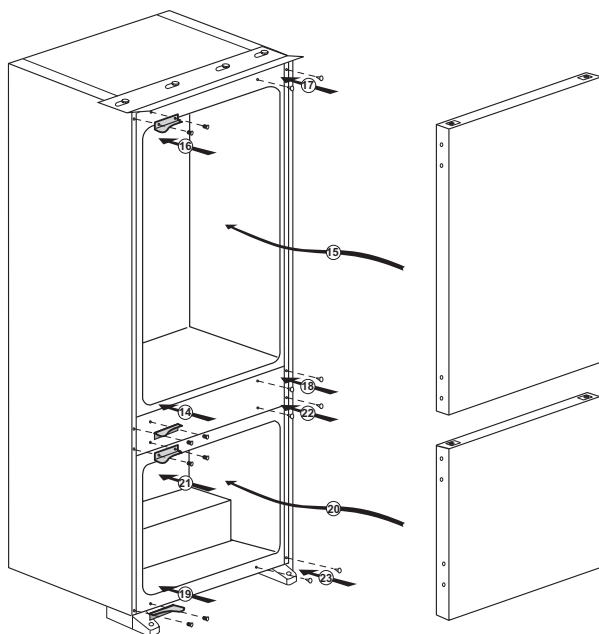
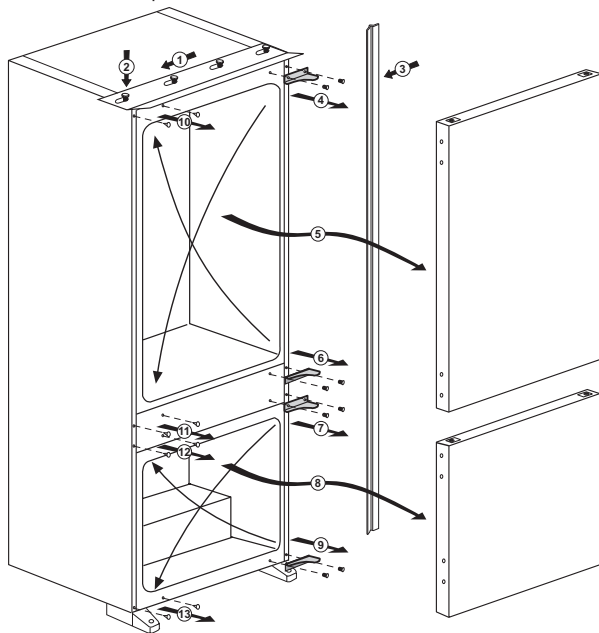
5- Okamžite opatrne zlikvidujte vypálenú žiarovku.

Náhradnú žiarovku môžete jednoducho zakúpiť v dobrom miestnom obchode s elektrickými výrobkami alebo DIY obchode.



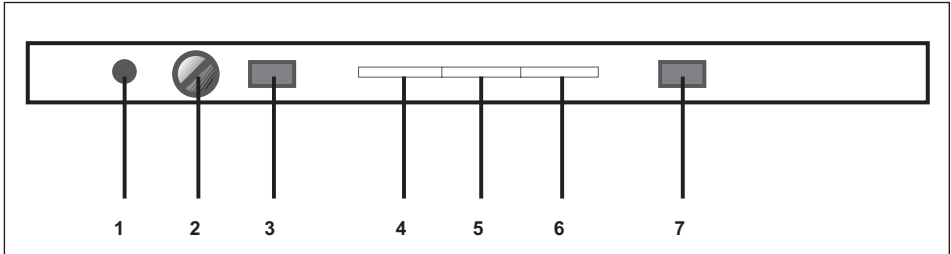
## Obrátenie dverí

Postupujte podľa číselného poradia



## 4 Používanie chladničky

### Ovládací panel



#### Prvé zapnutie

Ak chcete spotrebič zapnúť, ubezpečte sa, že ste zástrčku zapojili do siete a že ste stlačili spínač ON/OFF (ZAP./VYP.) na termostate.

Ak chcete spotrebič zapnúť, zástrčku zapojte do sieťovej zásuvky. Rozsvieti sa zelená kontrolka (5).

Teplota mrazničky je prednastavená na  $-18\text{ }^{\circ}\text{C}$ , ale používateľ ju môže zmeniť. Okrem toho sa nastavuje aj teplota chladničky.

Jedlo nevkladajte okamžite.

Displej zobrazuje skutočnú teplotu chladničky až do  $19\text{ }^{\circ}\text{C}$ .

Na displeji sa zobrazuje skutočná teplota chladničky.

Spotrebič obsahuje v rámci svojej elektroniky ochranné zariadenie a preto spotrebič nemôžete spustiť okamžite - počkajte približne 6 minút. Keď sa spustí, budete počuť kompresor a prúdenie chladiaceho plynu (Taktiež môžete počuť zvuky praskania/pukania, ktoré sú normálne).

Nastavená teplota sa dosiahne až po približne 8 hodinách a počas tohto obdobia môže displej kolísať. Nie je to porucha. Po dosiahnutí správnej skladovacej teploty (po približne 8 hodinách) môžete začať ukladať potraviny.

Vnútorne osvetlenie sa zapne po otvorení dverí chladničky.

Predné okraje skrine sú navrhnuté tak, aby bránili kondenzácii a môžu byť na dotyk teplé.

#### Zobrazenie a nastavenie teploty

Prevádzkové teploty sa riadia gombíkmi elektronického termostatu a môžu sa nastaviť do akejkoľvek polohy medzi MIN a MAX (najchladnejšia poloha).

##### a) Chladnička

Displej (7) zobrazuje priemernú teplotu v priestore chladničky.

Teplota chladničky sa zobrazuje v rozsahu  $-5$  až  $+19\text{ }^{\circ}\text{C}$  s ohľadom na vnútornú teplotu.

Priemerná teplota vo vnútri chladničky by mala byť okolo  $+4\text{ }^{\circ}\text{C}$  ( $+41\text{ }^{\circ}\text{F}$ ).

## **b) Mraznička**

Displej zobrazuje skutočnú priemernú teplotu v priestore mrazničky.

Nastavená teplota sa dosiahne až po približne 8 hodinách a počas tohto obdobia môže displej kolísať. Nie je to porucha.

Ak chcete zobrazit' aktuálne nastavenú teplotu mrazničky, otočte gombík mrazničky (2). Nová nastavená teplota mrazničky bude blikať (3).

Teplota mrazničky sa zobrazuje v rozsahu -30 až +30 °C s ohľadom na vnútornú teplotu.

Priemerná teplota vo vnútri mrazničky by sa mala rovnať alebo byť nižšia ako -18 °C (0 °F)

**DÔLEŽITÉ:** Po zmene nastavenia teploty mrazničky počkajte na dosiahnutie a zachovanie nového nastavenia v priestore mrazničky približne 8 hodín.

### **Alarm otvorených dverí:**

Ak dvere chladničky necháte otvorené dlhšie ako 1 minútu, ozve sa zvukový alarm, ktorý vás upozorňuje na to, aby ste dvere čo možno najskôr zatvorili. Vypnite ho zatvorením dverí.

### **Výstražná kontrolka vysokej teploty mrazničky (ČERVENÁ) (6)**

Ak sa teplota mrazničky príliš zvýši, výstražná kontrolka (6) bude blikať.

Ak červený indikátor (6) zostane svietiť viac ako 12 hodín, kontaktujte vašu servisnú spoločnosť.

Nebojte sa, ak sa červený indikátor rozsvieti na chvíľu. Môže to byť spôsobené uložením teplého jedla alebo prítomnosťou teplého vzduchu v priestore chladničky, prípadne ak ste dvere mrazničky nechali dlho otvorené.

### **Funkcia rýchleho zmrazenia:**

Funkcia rýchleho zmrazenia vám umožňuje pre zamrazenie vložit' čerstvé potraviny.

Po stlačení tlačidla rýchleho zmrazenia (1) sa rozsvieti oranžový indikátor (4) a kompresor bude v prevádzke približne 24 hodín.

Túto funkciu zrušte opätovným stlačením tlačidla rýchleho zmrazenia a oranžový indikátor zhasne.

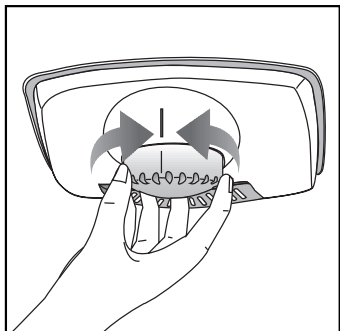
Rýchle zmrazenie sa automaticky zruší po 24 hodinách, ak ho nezrušíte manuálne.

Elektronický ovládací systém obsahuje bezpečnostné ochranné zariadenie, takže ak tlačidlo rýchleho zmrazenia (1) stlačíte viac ako raz, kompresor sa nespustí. Počkajte približne 10 minút a skúste znovu.

### **Vlastná diagnostika:**

Váš spotrebič obsahuje systém vlastnej diagnostiky. Na mieste obvyklého zobrazovania teploty mrazničky sa budú zobrazovať určité znaky (E0, E1 atď.). Počas tejto doby bude blikať červená kontrolka (6). Ďalšie informácie si pozrite najprv v časti „Riešenie problémov“ a potom v časti „Servis“.

## Tlačidlo nastavenia teploty



Teplota interiéru vašej chladničky sa mení z nasledovných dôvodov;

- Sezónne teploty,
- Časté otváranie dverí a dlhé ponechanie otvorených dverí,
- Vloženie jedla do chladničky skôr, ako sa schladí na izbovú teplotu.
- Umiestnenie chladničky v miestnosti (napr. vystavenie snečnému žiareniu).
- Meniacu sa teplotu interiéru môžete kvôli týmto dôvodom nastaviť pomocou termostatu. Číslo okolo tlačítka termostatu značia stupne chladenia.
- Ak je okolitá teplota vyššia ako 32 °C, otočte tlačidlo termostatu do maximálnej polohy.
- Ak je okolitá teplota nižšia ako 25°C, otočte tlačidlo termostatu do minimálnej polohy.

## Rozmrazenie

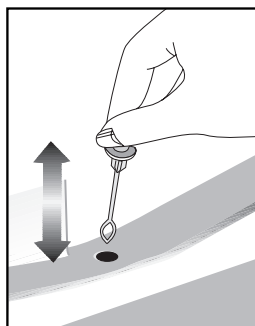
### A) Priestor chladničky

Chladnička prevedie plne automatické odmrázovanie. Kým sa priestor v chladničke ochladzuje, môžu sa vo vnútri chladničky objaviť vodné kvapky a námraza do veľkosti 7-8 mm. Takýto jav je normálny výsledok chladiaceho systému. Vytvorená námraza sa automaticky odstraňuje pri automatickom odmrávaní po určitých intervaloch vďaka automatickému odmrázovaciemu systému v zadnej stene. Používateľ nemusí zoškrabovať námrazu alebo odstraňovať kvapky vody.

Voda pochádzajúca z odmrázovania odtečie zo zberača vody do odparovača odkvapovou rúrou, kde sa sama odparí.

Pravidelne kontrolujte, či nie je upchatá odkvapová rúra a v prípade potreby ju odopchajte pomocou prepichnutia.

Hĺboko mraziace oddelenie sa automaticke neodmrázuje, aby sa zabránilo zkaže zmrazeného jedla.



## B) Priestor mrazničky

Rozmrazovanie je veľmi priamočiare a bez zmätkov vďaka špeciálnej rozmrazovacej zbernej miske.

Rozmrazovanie dvakrát do roka alebo keď sa vytvorila namrznutá vrstva asi 7 (1/4") mm. Pri začatí rozmrazovacieho postupu vypnite spotrebič zo zásuvky a vytiahnite zástrčku.

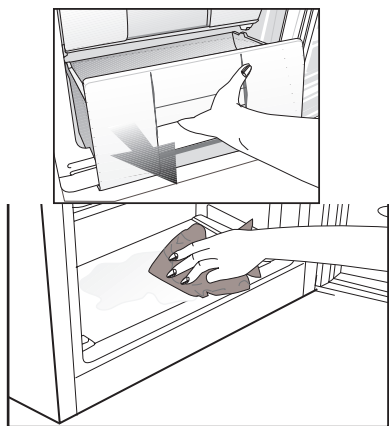
Všetky potraviny by mali byť zabalené do niekoľkých vrstiev novín a skladované na chladnom mieste (napr. v chladničke alebo v komore). Nádrže teplej vody sa môžu opatrne položiť do mrazničky na urýchlenie rozmrazovania.

Na odstránenie námrazy nepoužívajte špicaté predmety ani predmety s ostrou hranou, ako nože alebo vidličky.

Na rozmrazovanie nikdy nepoužívajte sušiče vlasov, elektrické ohrievače alebo iné elektrické spotrebiče.

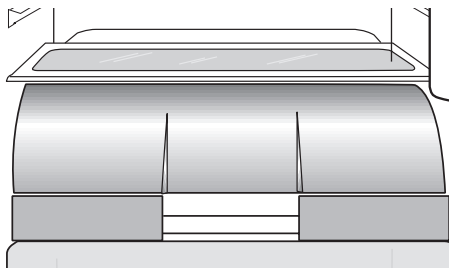
Odsajte rozmrazenú vodu zhromaždenú na dne priestoru mrazničky. Po rozmrazení starostlivo osušte interiér.

Vložte zástrčku do zásuvky v stene a zapnite dodávku elektriny.



## Priečink s nulovou teplotou

Tento priečink sa navrhol na uskladnenie mrazených potravín, ktoré sa pomaly rozmrazia (mäso, ryby, kurence atď.), tak ako je to potrebné, prípadne sa potraviny nezrazia a v krátkej dobe sa skonzumujú v lepšom a zdravšom stave. Do tohto priečinku nevkladajte mliečne výrobky alebo podobné potraviny, pretože sa v tomto priečinku, ktorý je najchladnejším miestom v priestore chladničky, potrebné nezrazia.



## 5 Údržba a čistenie

- ⚠ Na čistenie nikdy nepoužívajte benzín, benzén alebo obdobné prostriedky.
- ⚠ Odporúčame vám, aby ste zariadenie pred čistením odpojili od siete.
- ℹ Na čistenie nikdy nepoužívajte žiadne ostré a drsné predmety, mydlo, domáce čistiadlá, saponáty a voskové leštidlá.
- ℹ Na čistenie skrine chladničky použite vlažnú vodu a vytrite ju do sucha.
- ℹ Pomocou vlhkej handry namočenej do roztoku jednej lyžičky sódy bikarbóny v pol litri vody očistíte vnútrajšok a vytrite ho do sucha.
- ⚠ Uistite sa, že do puzdra lampy, prípadne iných elektrických súčiastok, neprenikne voda.
- ⚠ Ak sa chladničku nechystáte používať dlhšie obdobie, odpojte napájací kábel, vyberte všetky potraviny, vyčistite ju a dvere nechajte pootvorené.
- ℹ Pravidelne kontrolujte, či je tesnenie dverí čisté a zbavené odrobiniek z potravín.
- ℹ Ak chcete odstrániť prielepkovitú vrstvu vo dverách, vyberte celý ich obsah a potom jednoducho potlačte prielepkovitú vrstvu nahor zo základne.

### Ochrana plastových povrchov

- ℹ Kvapalné oleje a vyprážané jedlá nedávajte do chladničky v otvorených nádobách, pretože poškadzujú plastové povrchy vašej chladničky. V prípade rozliatia alebo rozretia oleja na plastové povrchy okamžite vyčistite a opláchnite príslušnú časť povrchu teplou vodou.

## 6 Odporúčané riešenia problémov

Pred zavolaním servisu si pozrite tento zoznam. Môže vám to ušetriť čas aj peniaze. Tento zoznam obsahuje bežné sťažnosti, ktoré sa nevzťahujú na chybné spracovanie alebo využitie materiálu. Niektoré z tu popísaných funkcií nemusí váš produkt obsahovať.

Chladnička nefunguje
<ul style="list-style-type: none"><li>• Je chladnička správne pripojená do siete? Zasuňte zásuvku do stenovej zástrčky.</li><li>• Nie je prepálená poistka, ku ktorej je pripojená chladnička, alebo hlavná poistka? Skontrolujte poistku.</li></ul>
Vlhkosť na bočných stenách priestoru chladničky. (MULTIZÓNA, OVLÁDANIE CHLADU a FLEXI ZÓNA)
<ul style="list-style-type: none"><li>• Veľmi studené podmienky prostredia. Časté otváranie a zatváranie dverí. Veľmi vlhké podmienky prostredia. V chladničke sa nachádzajú potraviny obsahujúce kvapaliny v otvorených nádobách. Ponechanie pootvorených dverí.</li><li>• Prepnutie termostatu do chladnejšej polohy.</li><li>• Skrátenie doby otvorenia dverí alebo ich zriedkavejšie používanie.</li><li>• Prikrytie jedla v otvorených nádobách vhodným materiálom.</li><li>• Vlhkosť poutierajte suchou handrou a skontrolujte, či stále pretrváva.</li></ul>
Kompresor nie je v prevádzke
<ul style="list-style-type: none"><li>• Ochranná teplotná poistka kompresora sa vypáli počas náhleho výpadku napájania alebo pri vytiahnutí a opätovnom zastrčení zásuvky, pretože tlak chladiva v chladničke ešte nie je vyvážený.</li><li>• Vaša chladnička začne pracovať po približne šiestich minútach. Ak po tomto čase vaša chladnička nezačne pracovať, zavolajte servis.</li><li>• Chladnička je v odmrazovacom cykle. Pre plne automatickú rozmrazovaciu chladničku je to normálne. Cyklus odmrazovania sa vykonáva pravidelne.</li><li>• Chladnička nie je pripojená do siete. Uistite sa, že ja zásuvka pevne zasunutá do stenovej zástrčky.</li><li>• Sú správne vykonané nastavenia teploty? Zlyhalo napájanie. Zavolajte elektrárne.</li></ul>
Chladnička pracuje príliš často alebo príliš dlhý čas.

- Nová chladnička môže byť širšia ako stará. To je úplne normálne. Veľké chladničky pracujú dlhší čas.
- Okolité teplota môže byť vysoká. To je úplne normálne.
- Chladnička mohla byť zapnutá len nedávno alebo mohlo byť do nej vložené jedlo. Kompletné vychladenie chladničky môže trvať o niekoľko hodín dlhšie.
- Do chladničky mohlo byť len nedávno vložené väčšie množstvo teplého jedla. Teplé jedlo spôsobuje dlhší chod chladničky, kým sa nedosiahne bezpečná teplota skladovania.
- Dvere mohli byť často otvárané alebo ponechané po dlhý čas v pootvorenom stave. Teplý vzduch, ktorý prenikol do chladničky, spôsobuje, že chladnička pracuje dlhší čas. Dvere otvárajte menej často.
- Oddelenie mrazničky alebo chladničky mohlo byť ponechané pootvorené. Skontrolujte, či sú dvere tesne zatvorené.
- Teplota v chladničke je nastavená na veľmi nízku hodnotu. Nastavte teplotu v chladničke na vyššiu a vyčkajte, kým je táto teplota dosiahnutá.
- Tesnenie dverí chladničky alebo mrazničky môže byť zanesené špinou, opotrebované, poškodené alebo nesprávne nasadené. Vyčistite alebo vymeňte tesnenie. Poškodené tesnenie spôsobuje, že chladnička pracuje dlhšiu dobu, aby udržala požadovanú teplotu.

Teplota mrazničky je veľmi nízka, zatiaľ čo teplota chladničky je dostatočná.

- Teplota v mrazničke je nastavená na veľmi nízku hodnotu. Nastavte teplotu v mrazničke na vyššiu a skontrolujte.

Teplota chladničky je veľmi nízka, zatiaľ čo teplota mrazničky je dostatočná.

- Teplota v chladničke je nastavená na veľmi nízku hodnotu. Nastavte teplotu v chladničke na vyššiu a skontrolujte.

Jedlo uložené v spodných zásuvkách chladničky je zmrazené.

- Teplota v chladničke je nastavená na veľmi nízku hodnotu. Nastavte teplotu v chladničke na vyššiu a skontrolujte.

Teplota v chladničke alebo mrazničke je príliš vysoká.

<ul style="list-style-type: none"> <li>• Teplota v chladničke je nastavená na veľmi vysokú hodnotu. Nastavenia chladničky vplývajú na teplotu v mrazničke. Zmeňte teplotu chladničky alebo mrazničky, pokiaľ sa tieto teploty nedostanú na adekvátnu úroveň.</li> <li>• Možno ste ponechali pootvorené dvere. Dvere dôkladne zatvorte.</li> <li>• Do chladničky mohlo byť len nedávno vložené väčšie množstvo teplého jedla. Počkajte, kým mraznička alebo chladnička dosiahnu požadovanú teplotu.</li> <li>• Chladnička mohla byť pripojená do siete len nedávno. Úplne vychladenie chladničky trvá istý čas z dôvodu jej veľkosti.</li> </ul>
Z chladničky vychádza hluk, ktorý sa podobá zvuku sekundovej ručičky na analógových hodinách.
<ul style="list-style-type: none"> <li>• Tento hluk vychádza z elektromagnetu chladničky. Elektromagnetický ventil funguje za účelom zaručenia prechodu chladiacej látky cez priechok. Dá sa nastaviť na teploty chladenia alebo mrazenia a na vykonávanie funkcií chladenia. Je to normálne a nie je to spôsobené poruchou.</li> </ul>
Prevádzkový hluk sa zvyšuje, keď chladnička pracuje.
<ul style="list-style-type: none"> <li>• Výkonová charakteristika prevádzky chladničky sa môže meniť podľa zmeny okolitej teploty. Je to úplne normálne a neznamená to poruchu.</li> </ul>
Otrasy alebo hluk.
<ul style="list-style-type: none"> <li>• Podlaha nie je rovná alebo nie je pevná. Chladnička sa trasie pri pomalom pohybe. Skontrolujte, či je podlaha rovná a pevná a či dokáže uniesť hmotnosť chladničky.</li> <li>• Hluk môže byť spôsobený predmetmi položenými na chladničke. Takéto predmety by ste mali z vrchnej časti chladničky odstrániť.</li> </ul>
Vyskytujú sa zvuky ako rozliatie alebo rozprášenie kvapaliny.
<ul style="list-style-type: none"> <li>• Tok kvapaliny a plynu sa uskutočňuje podľa prevádzkových princípov. Je to úplne normálne a neznamená to poruchu.</li> </ul>
Chladnička vydáva zvuky ako fúkanie vetra.
<ul style="list-style-type: none"> <li>• Aktivátory prúdenia vzduchu (ventilátory) sú spustené, aby chladnička pracovala účinne. Je to úplne normálne a neznamená to poruchu.</li> </ul>
Kondenzácia na vnútorných stenách chladničky.
<ul style="list-style-type: none"> <li>• Horúce a vlhké počasie zvyšuje namrazovanie a kondenzáciu. Je to úplne normálne a neznamená to poruchu.</li> <li>• Ponechali ste pootvorené dvere. Skontrolujte, či sú dvere dôkladne zatvorené.</li> <li>• Dvere mohli byť často otvárané alebo ponechané po dlhý čas v otvorenom stave. Dvere otvárajte menej často.</li> </ul>
Na vonkajšej strane chladničky alebo medzi dverami sa tvorí vlhkosť.
<ul style="list-style-type: none"> <li>• Počasie môže byť vlhké. Vo vlhkom počasí je to úplne normálne. Pri nižšej vlhkosti sa kondenzácia stratí.</li> </ul>

Vo vnútri chladničky je nepríjemný zápach.

- Musíte vyčistiť interiér chladničky. Interiér chladničky vyčistíte špongiou, teplou vodou alebo sýtenou vodou.
- Niektoré nádoby alebo obalové materiály môžu zapáchať. Použite odlišnú nádobu alebo odlišnú značku baliaceho materiálu.

Dvere sa nedajú zatvoriť.

- Obaly potravín môžu brániť zatvoreniu dverí. Odstráňte obaly, ktoré bránia v ceste dverám.
- Chladnička pravdepodobne nie je v úplne vertikálnej polohe na podlahe a pri jemnom pohybe sa môže kolísať. Nastavte elevačné skrutky.
- Podlaha nie je rovná alebo dostatočne pevná. Skontrolujte, či je podlaha rovná a či dokáže uniesť hmotnosť chladničky.

Špeciálne priehradky sú zaseknuté.

- Jedlo sa môže dotýkať vrchnej strany zásuvky. Znovu usporiadajte jedlo v zásuvke.

## Nejprve si přečtěte tento návod!

Vážený zákazníku,

Doufáme, že výrobek, který byl vyroben v moderních závodech a kontrolován v souladu s nejpřísnějšími postupy kontroly kvality, vám zajistí účinný provoz.




Z tohoto důvodu vám doporučujeme pozorně si přečíst celý návod k výrobku, než jej použijete, a uskladněte je v dosahu pro budoucí použití.

### Tento návod

- Pomůže vám s použitím spotřebiče rychle a bezpečně.
  - Návod si přečtěte dříve, než produkt nainstalujete a zapnete.
  - Dodržujte pokyny, zejména ty, které se týkají bezpečnosti.
  - Návod uschovejte na snadno přístupném místě, možná jej budete později potřebovat.
  - Kromě toho si přečtěte i další dokumenty dodané s výrobkem.
- Nezapomeňte, že tento návod může platit i pro jiné modely.

### Symbyly a jejich popis

Tento návod obsahuje následující symbyly:

-  Důležité informace nebo užitečné tipy k použití.
-  Varování před nebezpečnými situacemi pro život a majetek.
-  Varování na elektrické napětí.



This product bears the selective sorting symbol for waste electrical and electronic equipment (WEEE).

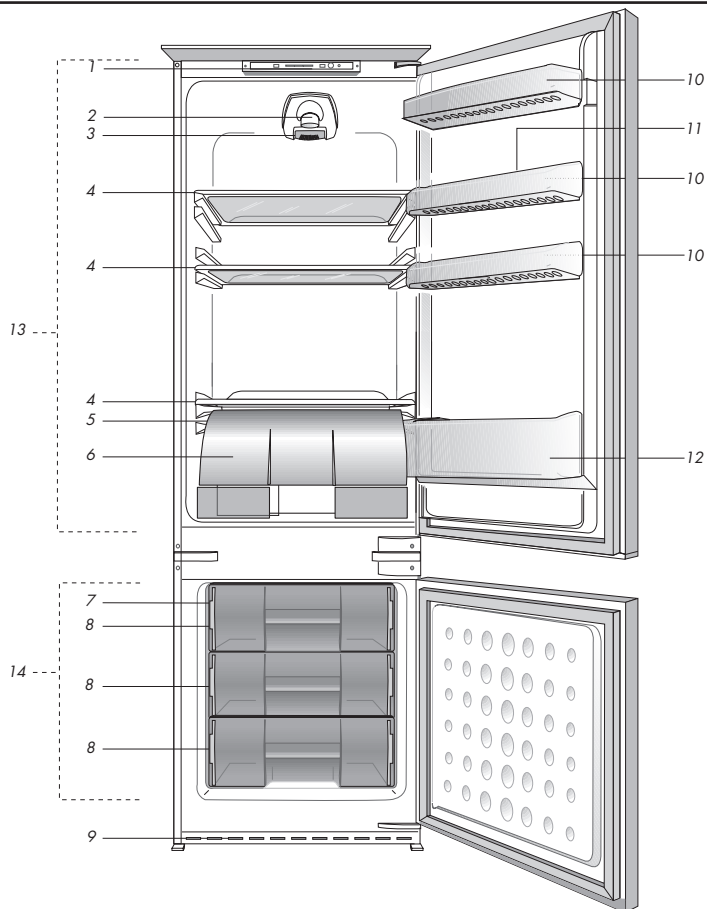
This means that this product must be handled pursuant to European Directive 2002/96/EC in order to be recycled or dismantled to minimize its impact on the environment. For further information, please contact your local or regional authorities.

Electronic products not included in the selective sorting process are potentially dangerous for the environment and human health due to the presence of hazardous substances.

## OBSAH

<b>1 Vaše chladnička</b>	<b>3</b>	<b>4 Používání chladničky</b>	<b>12</b>
<b>2 Upozornění</b>	<b>4</b>	Ovládací panel .....	12
Určené použití .....	4	První zapnutí.....	12
Obecná bezpečnost .....	4	Zobrazní a nastavení teploty .....	12
Postup pro úsporu energie .....	7	Tlačítko nastavení termostatu .....	14
Upozornění HCA .....	7	Odmrazení.....	14
		Prostor s nulovou teplotou.....	15
<b>3 Instalace</b>	<b>8</b>	<b>5 Údržba a čištění</b>	<b>16</b>
Příprava.....	8	Ochrana plastových ploch .....	16
Body ke zvážení při přepravě chladničky .....	8	<b>6 Doporučená řešení problémů</b>	<b>17</b>
Než chladničku zapnete.....	8		
Zapojení do sítě .....	9		
Likvidace obalu.....	9		
Likvidace vaší staré chladničky .....	9		
Výměna vnitřní žárovky .....	10		
Změna dvířek.....	11		

# 1 Vaše chladnička



- |   |                                    |
|---|------------------------------------|
| 1. Ovládací panel   | 8. Prostor mrazničky               |
| 2. Tlačítko termostatu                                    | 9. Vzduchová mřížka                |
| 3. Umístění osvětlení                                     | 10. Nastavitelné police ve dveřích |
| 4. Posuvné police   | 11. Prostor pro vajíčka            |
| 5. Kanál pro sběr odmrážené vody –<br>Odčerpávací trubice | 12. Police na lahve                |
| 6. Prostor s nulovou teplotou                             | 13. Prostor chladničky             |
| 7. Zásoba ledu  | 14. Prostor mrazničky              |

Obrázky uvedené v tomto návodu k použití jsou schematické a nemusí přesně korespondovat s vaším výrobkem. Pokud zobrazené části nejsou obsaženy v produktu, který jste zakoupili, jde o součásti jiných modelů.

## 2 Upozornění

.Prostudujte si následující informace. Pokud je nedodržíte, může dojít ke zranění osob nebo poškození materiálu. Jinak neplatí záruka ani jiné závazky.

Doba životnosti zakoupeného zařízení je 10 let. Toto je doba pro uschování náhradních dílů nutných pro předepsaný provoz zařízení.

### Určené použití

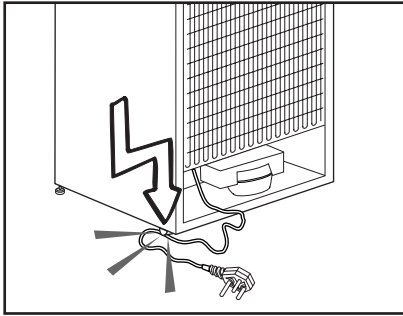
- . Tento výrobek je určen pro domácí použití.
- . Nepoužívejte přístroj venku. Není vhodné jej používat venku, i když je prostor zastřešen.

### Obecná bezpečnost

- . Když chcete výrobek zlikvidovat/sešrotovat, doporučujeme kontaktovat autorizovaný servis, kde zjistíte nezbytné informace a autorizované orgány.
- . Veškeré otázky a problémy související s chladničkou vám pomůže vyřešit autorizovaný servis. Nezasahujte do chladničky a nikomu toto nedovolte bez upozornění autorizovaného servisu.
- . Nejezte zmrzlinu a kostky ledu bezprostředně poté, co je vyjmete z prostoru mrazničky! (Může dojít k omrznutí úst.)

- . Nevkládejte tekuté nápoje v lahvích a plechovkách do prostoru mrazničky. Jinak by mohlo dojít k jejich explozi.
- . Nedotýkejte se mražených potravin rukou; mohou se vám přilepit k ruce.
- . Výpary a parní čisticí materiály nikdy nepoužívejte při čištění a odmrazování chladničky. V těchto případech by se totiž výpary mohly dostat do styku s elektrickými součástmi a způsobit zkrat či zásah elektrickým proudem.
- . Nikdy nepoužívejte součásti na chladničce, jako je ochranná deska, jako dvířka nebo podpreru nebo schůdek.
- . Nepoužívejte elektrická zařízení uvnitř chladničky.
- . Nepoškozujte chladicí obvod, kde obíhá chladicí médium, vrtáním nebo řezáním. Chladicí médium by mohlo vytéct v místech porušení plynových kanálů výparníku, prodloužených trubek nebo povrchových vrstev a způsobit podráždění kůže a zranění očí.
- . Nezakrývejte a neblokuje větrací otvory na chladničce žádným materiálem.
- . Opravy elektrického vybavení smí provádět jen kvalifikovaný odborník. Opravy provedené nekompetentními osobami mohou vést k ohrožení uživatele.

- . V případě poruchy nebo při údržbě či opravách odpojte napájení chladničky buď vypnutím příslušné pojistky nebo odpojením spotřebiče.
- . Netahejte za kabel – tahejte za zástrčku.
- . Nápoje umísťujte zavřené a ve svislé poloze.
- . Hořlavé předměty nebo produkty s obsahem hořlavých plynů (např. spreje) i výbušné materiály nikdy neskladujte ve spotřebiči.
- . Nepoužívejte mechanické nástroje nebo jiné prostředky k urychlení procesu odmrazení s výjimkou těch, které doporučuje výrobce.
- . Tento spotřebič není určen pro použití osobami (včetně dětí) se sníženými fyzickými, smyslovými nebo duševními schopnostmi nebo nedostatečnou zkušeností a znalostmi, pokud jsou bez dohledu nebo pokynů o použití spotřebiče od osob zodpovídajících za jejich bezpečnost.
- . Děti by měly být pod dozorem, aby se zajistilo, že si nebudou hrát se spotřebičem
- . Nepoužívejte poškozenou chladničku. Kontaktujte servis v případě jakýchkoli pochybností.
- . Elektrická bezpečnost chladničky je zaručena pouze tehdy, pokud systém uzemnění ve vašem domě splňuje příslušné normy.
- . Vystavení výrobku dešti, sněhu, slunci a větru je nebezpečné z hlediska elektrické bezpečnosti.
- . Kontaktujte autorizovaný servis, pokud dojde k poškození napájecího kabelu atd., aby nedošlo k ohrožení osob.
- . Během instalace nikdy nezapojíte chladničku k zásuvce. Jinak může dojít k ohrožení zdraví s následkem smrti.
- . Pokud máte na dvířkách zámeček, je nutno skladovat klíč mimo dosah dětí.
- . Tato chladnička je určena výhradně k ukládání potravin. Neměla by být používána k žádnému jinému účelu.
- . Štítek popisující technické parametry výrobku se nachází na levé vnitřní straně chladničky.
- . Nepřipojujte chladničku k systémům pro úsporu elektrické energie, mohlo by dojít k poškození výrobku.
- . Pokud svítí modré světlo na chladničce, nedívejte se do modrého světla optickými zařízeními.
- . Pokud je odpojeno napájení manuálně ovládaných chladniček, počkejte nejméně 5 minut, než napájení znovu zapojíte.
- . Tento návod k výrobku předejte dalšímu majiteli chladničky při změně majitele.



- Při přesouvání chladničky zajistěte, aby nedošlo k poškození napájecího kabelu. Aby nedošlo k požáru, napájecí kabel by neměl být překroucený. Těžké předměty nestavte na napájecí kabel. Když zapojujete chladničku, nesahejte na zásuvku mokřkýma rukama.
- Nezapojujte chladničku, pokud je zásuvka uvolněna.
- Nestříkejte vodu přímo na vnitřní ani vnější části chladničky z bezpečnostních důvodů.
- Nestříkejte hořlavé materiály, jako je propan atd., do blízkosti chladničky, kvůli riziku vznícení a výbuchu.
- Neumísťujte na chladničku předměty naplněné vodou, mohlo by dojít k zásahu elektrickým proudem nebo požáru.
- Nepřepíňujte chladničku přílišným množstvím potravin. Příliš velké množství jídla může vypadnout při otevření dveří s následkem zranění nebo poškození chladničky. Neumísťujte na chladničku žádné předměty, mohly by spadnout při otevírání nebo zavírání dveří chladničky.

- Materiály, které vyžadují určité teploty, jako jsou vakcíny, léky citlivé na teplotu, vědecké materiály, atd., v této chladničce neskladujte.
- Pokud chladničku nebudete používat delší dobu, doporučujeme ji odpojit ze sítě. Problém izolace elektrického kabelu může vést k požáru.
- Koncovka elektrické zástrčky by se měla pravidelně čistit, jinak může způsobit požár.
- Chladnička se může pohybovat, pokud nastavitelné nožky naumístíte pevně na zem. Pomocí nastavitelných nožek můžete zajistit pevné postavení chladničky na podlaze.
- Pokud chladnička obsahuje kliku na dveřích, netahejte chladničku za kliku při přesouvání výrobku, mohlo by dojít k odpojení kliky od chladničky.

## Postup pro úsporu energie

- Nenechávejte dvířka chladničky otevřená delší dobu.
- Nevkládejte do chladničky horké potraviny nebo nápoje.
- Nepřepínejte chladničku, abyste nebránili oběhu vzduchu uvnitř.
- Neinstalujte chladničku na přímé sluneční světlo nebo do blízkosti tepelných spotřebičů, jako je trouba, myčka nebo radiátor.
- Dávejte pozor, abyste nechávali potraviny v uzavřených nádobách.

## Upozornění HCA

**Pokud je váš výrobek vybaven chladicím systémem s obsahem R600a:**

Tento plyn je hořlavina. Dávejte tedy pozor, abyste nepoškodili systém chlazení a potrubí během použití a přepravy. V případě poškození udržujte výrobek mimo potenciální zdroje hoření, které mohou způsobit vznícení výrobku, a vyvětrejte místnost, v níž je přístroj umístěn.

**Ignorujte toto upozornění.**

**Pokud je váš výrobek vybaven chladicím systémem s obsahem R134a.**

Typ plynu použitý při výrobě vašeho výrobku najdete na štítku umístěném vlevo uvnitř přístroje.

**Nikdy neodhazujte výrobek do ohně.**

## 3 Instalace

Nezapomeňte, že výrobce neodpovídá za nedodržení informací uvedených v návodu k použití.

### Příprava

- i** Chladničku instalujte nejméně 30 cm od zdrojů tepla, jako jsou varné desky, trouby, ústřední topení a sporáky a nejméně 5 cm od elektrických trub, neumísťujte ji na přímé sluneční světlo.
- i** Teplota prostředí v místnosti, kde instalujete chladničku, by měla být nejméně 10 °C. Používání chladničky za chladnějších podmínek se nedoporučuje vzhledem k její účinnosti.
- i** Zajistěte, aby byl vnitřek vaší chladničky důkladně vyčištěn.
- i** Pokud vedle sebe instalujete dvě chladničky, měl by mezi nimi být rozestup nejméně 2 cm.
- i** Když spustíte chladničku poprvé, dodržujte následující pokyny během prvních šesti hodin.
  - Dveře neotevírejte často.
  - Musí běžet prázdná bez vkládání potravin.
  - Neodpojte chladničku. Pokud dojde k výpadku energie, prostudujte si varování v kapitole „Doporučená řešení problémů“.

- i** Původní obaly a pěnové materiály uschovejte pro budoucí přepravu či přesun.

### Body ke zvážení při přepravě chladničky

1. Chladničku je nutno vyprázdnit a vyčistit před jakoukoli přepravou.
2. Police, příslušenství, prostor pro čerstvé potraviny atd. v chladničku je nutno řádně upoutat lepicí páskou, aby nedocházelo k vibracím.
3. Obaly je nutno upevnit silnými páskami a lany a je nutno dodržovat pravidla pro přepravu vytištěná na obalu.

### Nezapomeňte...

Každý recyklovaný materiál je nezbytný zdroj pro přírodu a naše národní zdroje.

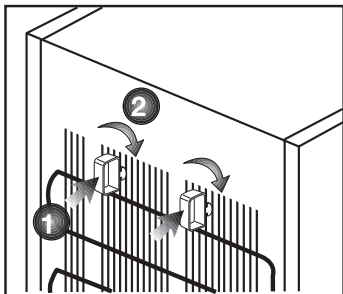
Pokud chcete přispět k recyklaci obalových materiálů, další informace získáte od orgánů ochrany životního prostředí nebo místních úřadů.

### Než chladničku zapnete

Než začnete používat chladničku, zkontrolujte následující:

1. Je vnitřek chladničky suchý a může za ní volně obíhat vzduch?
2. Zasuňte 2 plastové klínky do zadních větracích otvorů dle následujícího obrázku. Plastové klínky zajistí potřebnou vzdálenost mezi vaší chladničkou a zdí, aby se umožnilo proudění vzduchu.

3. Vyčistěte vnitřek chladničky podle kapitoly "Údržba a čištění".
4. Zapojte chladničku do sítě. Po otevření dveří se rozsvítí vnitřní osvětlení prostoru chladničky.
5. Uslyšíte hluk při startování kompresoru. Kapalina a plyn v chladicí soustavě mohou také vydávat zvuky, i když kompresor neběží, což je poměrně normální.



6. Přední kraje chladničky mohou být teplé. Je to zcela normální. Tyto oblasti mají být teplé, aby nedocházelo ke kondenzaci.

## Zapojení do sítě

Připojte výrobek k uzemněné zásuvce, která je chráněna pojistkou vhodné kapacity.

Důležité:

Spojení musí být v souladu s národními předpisy.

Napájecí kabel musí být po instalaci snadno dostupný.

Napětí a povolená ochrana pojistky jsou uvedeny v kapitole "Parametry".

Specifikované napětí musí být rovné napětí v síti.

Prodlužovací kabely a vícecestné zásuvky nepoužívejte na spojení.

Poškozený napájecí kabel musí vyměnit kvalifikovaný elektrikář.

Výrobek nesmíte používat, dokud není opraven! Hrozí riziko zásahu elektrickým proudem!

## Likvidace obalu

Obalové materiály mohou být pro děti nebezpečné. Udržujte materiály mimo dosah dětí nebo je zlikvidujte v souladu s pokyny zpracování odpadů. Nelikvidujte je s běžným domovním odpadem.

Balení chladničky je z recyklovatelných materiálů.

## Likvidace vaší staré chladničky

Starý přístroj zlikvidujte tak, abyste neohrozili životní prostředí.

Informace o likvidaci chladničky získáte u autorizovaného prodejce nebo odpadového odboru vašeho města.

Než chladničku použijete, odřízněte zástrčku a v případě, že jsou na dveřích zámky, zneškodněte je, aby nedošlo k ohrožení dětí.

## Výměna vnitřní žárovky

Pokud světlo přestane fungovat, postupujte takto.

1- Vypněte přístroj a odpojte napájecí kabel.

Pro snadnější přístup doporučujeme vyjmout poličky.

2- Pomocí plochého šroubováku sejměte stínidlo světla.

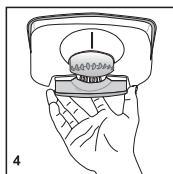
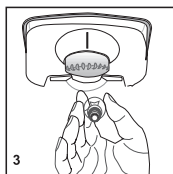
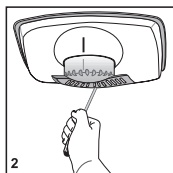
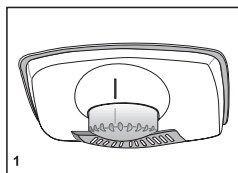
3- Nejprve zkontrolujte, zda se žárovka neuvolnila, ujistěte se, zda je pevně našroubovaná v objímce. Zasuňte zásuvku do sítě a zapněte spotřebič.

Pokud žárovka svítí, vraťte zpět kryt světla, zasuňte zadní západku a zatlačením vzhůru umístěte obě přední západky.

4- Pokud světlo stále nesvítí, vypněte přístroj a odpojte napájecí kabel. Vyměňte žárovku za novou 15wattovou (max) šroubovací (SES).

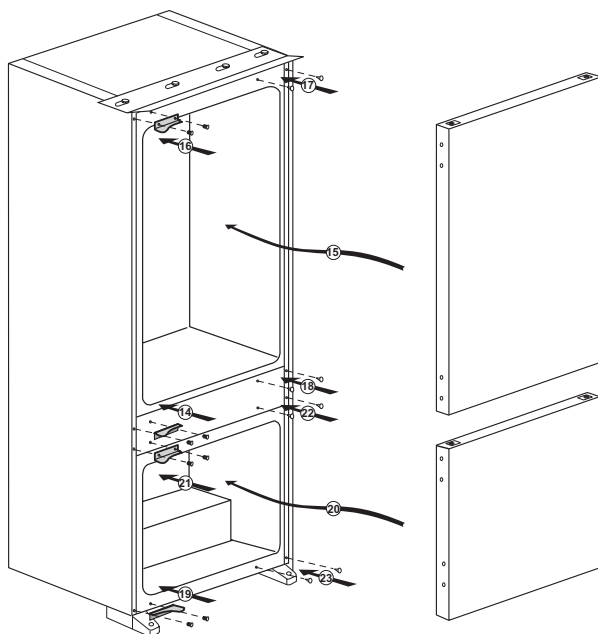
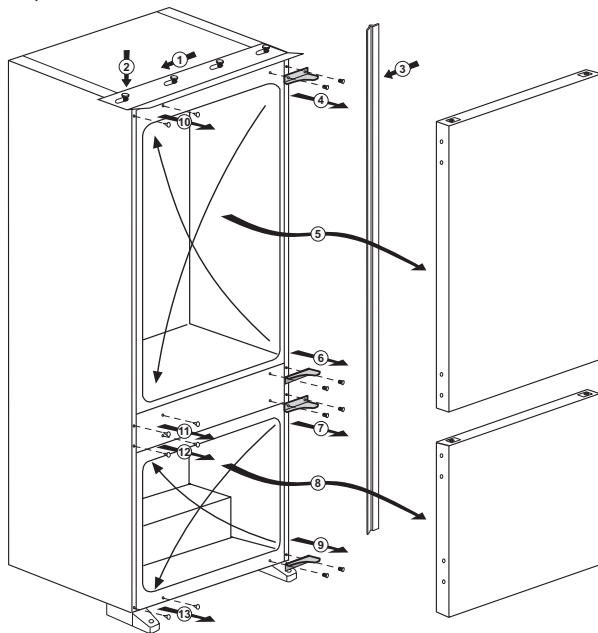
5- Nefunkční žárovku okamžitě opatrně zlikvidujte.

Náhradní žárovku snadno zakoupíte v solidním elektro nebo kutilském obchodě.



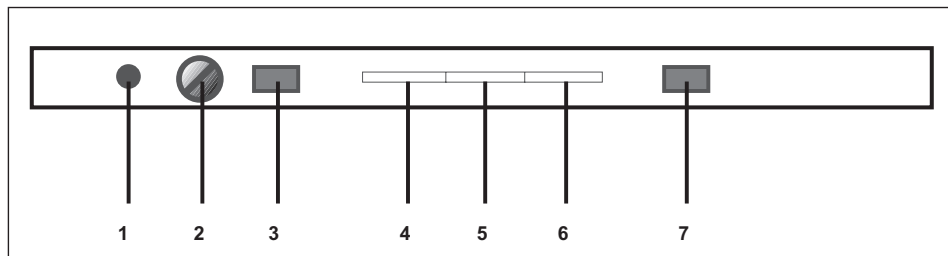
# Změna dvířek

Postupujte podle pořadí



## 4 Používání chladničky

### Ovládací panel



#### První zapnutí

Před zapnutím spotřebiče zkontrolujte, zda je zástrčka zasunuta do sítě a spínač na skříni termostatu je stisknutý. Zasuňte zástrčku do sítě a zapněte. Rozsvítí se zelená kontrolka (5).

Teplota v mrazničce je nastavena na  $-18^{\circ}\text{C}$ , ale uživatel ji může změnit. Upravit lze i teplotu v chladničce. Nevkládejte potraviny do přístroje hned.

Na displeji se zobrazí skutečná teplota chladničky až do  $19^{\circ}\text{C}$ .

Na displeji se zobrazí skutečná teplota mrazničky.

Spotřebič má ochranné zařízení, nemusí se tedy spustit okamžitě - počkejte asi 6 minut. Až se spustí, uslyšíte kompresor a proudění chladicího plynu (Možná bude slyšet i praskání / lupání, což je normální).

Nastavená teplota nebude dosažena asi 8 hodin a displej může během této doby kolísat. Nejedná se o závadu.

Po dosažení správné teploty pro uskladnění (asi 8 hodin) můžete začít vkládat potraviny.

Po otevření dvířek chladničky se rozsvítí vnitřní osvětlení.

Přední okraje skříně jsou navrženy tak, aby bránily kondenzaci a mohou být teplé na dotek.

#### Zobrazí a nastavení teploty

Provozní teploty kontrolují tlačítka elektronického termostatu a lze je nastavit na jakoukoli pozici mezi MIN a MAX (nejchladnější pozice).

##### a) Chladnička

Na displeji (7) se zobrazí průměrná teplota v prostoru chladničky.

Teplota v chladničce se zobrazí od  $-5$  do  $+19^{\circ}\text{C}$  podle vnitřní teploty.

Průměrná teplota uvnitř chladničky by měla být kolem  $+4^{\circ}\text{C}$ .

## **b) Mraznička**

Na displeji se zobrazí skutečná průměrná teplota v prostoru mrazničky.

Nastavená teplota nebude dosažena asi 8 hodin a displej může během této doby kolísat. Nejedná se o závadu.

Chcete-li zobrazit aktuálně nastavenou teplotu pro mrazničku, otočte tlačítko mrazničky (2). Nově nastavená teplota v mrazničce začne blikat (3)

Teplota v mrazničce se zobrazí od -30 do +30°C podle vnitřní teploty.

Průměrná teplota uvnitř mrazničky by měla být rovná nebo nižší než -18°C

**DŮLEŽITÉ:** Pokud změníte teplotu mrazničky, počkejte asi 8 hodin, než mraznička dosáhne a udrží nové nastavení.

### **Alarm otevřených dveří:**

Pokud dvířka chladničky necháte otevřená déle než 1 minutu, ozve se akustický signál, který vás upozorní, abyste dvířka co nejdříve zavřeli. Alarm vypnete zavřením dveří.

### **Výstražné světlo vysoké teploty v mrazničce (ČERVENÉ) (6)**

Pokud je teplota v mrazničce příliš vysoká, výstražná kontrolka (6) bude blikat.

Pokud červená kontrolka (6) zůstane zapnutá déle než 12 hodin, kontaktujte servisní pracoviště.

Nelekejte se, pokud se červená kontrolka krátce rozsvítí. Může to být způsobeno vložením teplých potravin nebo teplým vzduchem v prostoru mrazničky, případně dlouhým otevřením dvířek mrazničky.

### **Funkce rychlého zmrazení:**

Funkce rychlého zmrazení umožňuje vkládat čerstvé potraviny.

Když stisknete tlačítko rychlého zmrazení (1), oranžová kontrolka (4) se rozsvítí a kompresor se spustí asi na 24 hodin.

Pro zrušení stiskněte znovu tlačítko rychlého zmrazení a oranžové světlo zhasne.

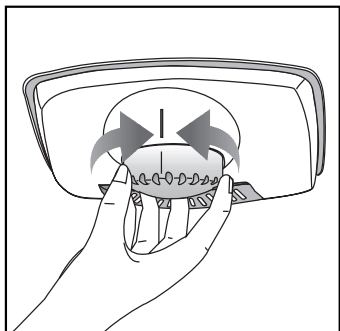
Funkce rychlého zmrazení se zruší automaticky po 24 hodinách, pokud ji nezrušíte ručně.

Elektronický systém kontroly obsahuje bezpečnostní ochranné zařízení, abyse kompresor nesehnul, pokud tlačítko rychlého zmrazení (1) stisknete více než jednou. Počkejte asi 10 minut a pokus opakujte.

### **Vlastní diagnostika:**

Váš spotřebič má systém vlastní diagnostiky. Určité znaky (E0, E1 atd.) se zobrazí tam, kde se obvykle zobrazuje teplota v mrazničce. V tomto okamžiku bude blikat červené světlo (6). Další informace najdete v oddíle odstraňování potíží a pak v oddíle servis.

## Tlačítko nastavení termostatu



Vnitřní teplota chladničky se mění z následujících důvodů;

- Teploty podnebí,
- Časté otevírání dveří a nechávání dveří dlouho otevřených,
- Vložené jídlo do chladničky bez ochlazení na pokojovou teplotu,
- Umístění chladničky v místnosti (např. na slunci).
- Můžete upravit teplotu uvnitř z těchto důvodů pomocí termostatu. Čísla kolem tlačítka termostatu označují stupně chlazení.
- Pokud je teplota vyšší než 32°C, otočte tlačítko termostatu na maximum.
- Pokud je teplota nižší než 25°C, otočte tlačítko termostatu na minimum.

## Odmrazení

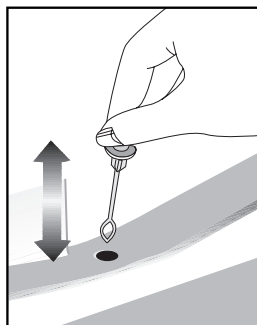
### A) Prostor chladničky

V prostoru chladničky dochází k plně automatickému odmrazení. Kapky vody a námraza do síly 7-8 mm se mohou objevit na zadní stěně chladničky, když se chladnička ochlazuje. Tyto jevy jsou normálním důsledkem systému chlazení. Námraza se uvolní automaticky v určitých intervalech díky automatickému odmrazení na zadní stěně. Uživatel nemusí odškrabávat námrazu nebo stírat kapky vody.

Voda po odmrazení stéká do drážky pro sběr vody a teče do výparníku odvodňovací trubící, kde se sama vypařuje.

Pravidelně kontrolujte průchodnost odvodňovací trubice a podle potřeby ji čistěte.

Prostor mrazničky se automaticky neodmrazuje, aby nedošlo ke snížení kvality zmražených potravin.



## B) Prostor mrazničky

Odmrazování je velmi jednoduché a bez nečistot díky zvláštní nádržce pro sběr odmražené vody.

Odmrazujte dvakrát ročně nebo tehdy, když se utvoří vrstva námrazy asi 7 mm. Pro spuštění procesu odmrazování vypněte přístroj ze sítě.

Všechny potraviny zabalte do několika vrstev novinového papíru a uskladněte na chladném místě (např. chladnička nebo spíž).

Nádoby s teplou vodou lze umístit opatrně do mrazničky, urychlí se tím odmrazování.

Námrazu neodstraňujte špičatými nebo ostrými předměty, jako jsou nože nebo vidličky.

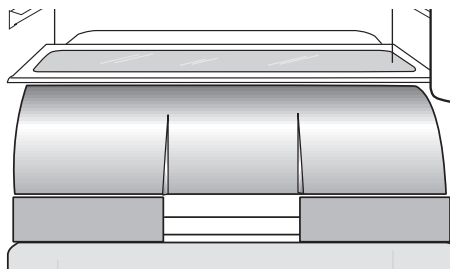
Nepoužívejte sušiče na vlasy, elektrické radiátory nebo jiné elektrické spotřebiče na odmražení.

Odmraženou vodu setřete houbičkou ze dna prostoru mrazničky. Po odmražení vnitřek pečlivě vysušte.

Zasuňte zásuvku do sítě a zapněte přívod elektrické energie.

## Prostor s nulovou teplotou

Tento prostor je určen k uschování mražených potravin, které se pomalu rozehvívají (maso, ryby, kuře, atd.) podle potřeby, nebo nedojde k zmražení potravin, ale po krátké době budou konzumovány v lepším a zdravějším stavu. Nevkládejte mléčné výrobky do tohoto prostoru, který je nejchladnějším místem prostoru chlazení.



## 5 Údržba a čištění

- ⚠ Nikdy na čištění nepoužívejte benzin, technický benzin a podobné materiály.
- ⚠ Doporučujeme odpojit přístroj od sítě, než jej začnete čistit.
- ℹ Nikdy nepoužívejte brusné nástroje, mýdlo, domovní čistič, odmašťovač či voskové čisticí.
- ℹ Použijte vlažnou vodu pro vyčištění skříně a otřete ji pak dosucha.
- ℹ Použijte vlhký hadřík namočený do roztoku jedné čajové lžičky sody bikarbony na půl litru vody na vyčištění vnitřku, pak jej dosucha otřete.
- ⚠ Zajistěte, aby do krytu světla a jiných elektrických prvků nepronikla voda.
- ⚠ Pokud chladničku delší dobu nebudete používat, odpojte napájecí kabel, vyjměte všechny potraviny, vyčistěte jej a nechte dveře otevřené.
- ℹ Pravidelně kontrolujte těsnění dvířek, abyste zajistili jejich čistotu a nezanesení částicemi potravin.
- ℹ Pro odstranění polic ve dveřích odstraňte všechny obsah a pak jen zvedněte dveřní polici vzhůru ze základny.

## Ochrana plastových ploch

- ℹ Nevkládejte tekuté oleje nebo pokrmy s obsahem oleje do chladničky v neuzavřených nádobách, jelikož poškodí plastovou plochu vaší chladničky. V případě rozlití nebo rozetření oleje na plastové ploše vyčistěte a opláchněte příslušnou část plochy teplou vodou.

## 6 Doporučená řešení problémů

Než zavoláte do servisu, projděte si tento seznam. Možná vám ušetří čas a peníze. Tento seznam obsahuje časté stížnosti, které nejsou způsobeny vadným zpracováním či použitými materiály. Některé zde uvedené funkce nemusí být přítomny na vašem výrobku.

Chladnička nefunguje
<ul style="list-style-type: none"><li>• Je chladnička řádně zapojena? Zasuňte zástrčku do sítě.</li><li>• Není vypálena pojistka zástrčky, do níž je chladnička zapojena, nebo hlavní pojistka? Zkontrolujte pojistku.</li></ul>
Kondenzace na boční stěně prostoru chladničky. (MULTIZONE, COOL CONTROL a FLEXI ZONE)
<ul style="list-style-type: none"><li>• Velmi nízká teplota prostředí. Časté otevírání a zavírání dveří. Vysoká vlhkost v prostředí. Skladování potravin s obsahem kapalin v otevřených nádobách. Nechání otevřených dveří.</li><li>• Přepnutí termostatu na nižší teplotu.</li><li>• Snížení času otevřených dveří nebo méně časté použití.</li><li>• Zakrytí potravin v otevřených nádobách vhodným materiálem.</li><li>• Otřete kondenzaci suchým hadrem a ověřte, zda je stále přítomna.</li></ul>
Kompresor neběží
<ul style="list-style-type: none"><li>• Tepelná pojistka kompresoru se zapne během náhlého výpadku energie nebo odpojení a zapojení, jelikož tlak chladicího média v chladicí soustavě chladničky není dosud vyvážen.</li><li>• Vaše chladnička začne fungovat asi po 6 minutách. Kontaktujte servis, pokud se chladnička nespustí na konci této doby.</li><li>• Chladnička je v režimu odmrazování. Toto je normální pro chladničku s plně automatickým odmrazováním. Cyklus odmražení probíhá pravidelně.</li><li>• Chladnička není zapojena do zásuvky. Ověřte, zda je zásuvka pevně zasunuta do zásuvky.</li><li>• Je správně nastavena teplota? Došlo k přerušení elektrické energie. Kontaktujte dodavatele elektrické energie.</li></ul>
Chladnička často běží nebo běží dlouhodobě.

- Nová chladnička může být širší než ta předchozí. Je to zcela normální. Četší chladničky fungují delší dobu.
- Okolní teplota v místnosti je možná vysoká. Je to zcela normální.
- Chladnička možná byla nedávno zapojena nebo byla naplněna potravinami. Ochlazování chladničky může trvat o pár hodin déle.
- V nedávné době jste do chladničky vložili velké množství teplých pokrmů. Horké pokrmy způsobují delší fungování chladničky až do dosažení bezpečné teploty pro uchování.
- Dveře se mohly otevřít častěji nebo byly ponechány dlouhou dobu otevřené. Teplý vzduch, který pronikl do chladničky, způsobil dlouhodobější chod chladničky. Otevírejte dveře méně často.
- Mraznička nebo dveře chladničky zůstaly dokořán. Zkontrolujte, zda jsou dveře pevně zavřeny.
- Chladnička je nastavena na velmi nízkou teplotu. Upravte teplotu chladničky na vyšší hodnotu a počkejte na dosažení této teploty.
- Těsnění dveří chladničky nebo mrazničky může být ušpiněno, opotřebené, prasklé nebo nesprávně usazené. Vyčistěte nebo vyměňte těsnění. Poškození/prasklé těsnění způsobuje dlouhodobý chod chladničky pro udržení správné teploty.

Teplota mrazničky je velmi nízká, zatímco teplota v chladničce je dostatečná.

- Teplota mrazničky je nastavena na velmi nízkou teplotu. Upravte teplotu mrazničky na vyšší hodnotu a zkontrolujte ji.

Teplota chladničky je velmi nízká, zatímco teplota v mrazničce je dostatečná.

- Teplota chladničky je nastavena na velmi nízkou teplotu. Upravte teplotu chladničky na vyšší hodnotu a zkontrolujte ji.

Jídlo v chladničce začíná mrznout.

- Teplota chladničky je nastavena na velmi nízkou teplotu. Upravte teplotu chladničky na vyšší hodnotu a zkontrolujte ji.

Teplota v mrazničce nebo chladničce je velmi vysoká.

<ul style="list-style-type: none"> <li>• Teplota chladničky je nastavena na velmi vysokou teplotu. Nastavení chladničky má vliv na teplotu v mrazničce. Změňte teplotu chladničky nebo mrazničky, dokud teplota v chladničce nebo mrazničce nedosáhne dostatečnou hodnotu.</li> <li>• Dveře možná zůstaly dokořán. Řádně zavírejte dveře.</li> <li>• V nedávné době jste do chladničky vložili velké množství teplých pokrmů. Počkejte, až chladnička nebo mraznička dosáhne požadované teploty.</li> <li>• Chladnička byla nedávno zapojena. Chlazení chladničky trvá určitou dobu kvůli jejím rozměrům.</li> </ul>
Z chladničky se ozývá zvuk podobný tikání analogových hodin.
<ul style="list-style-type: none"> <li>• Tento zvuk vychází z elektromagnetického ventilu chladničky. Elektromagnetický ventil má zajistit průchod chladiva prostorem, který lze nastavit na teploty chlazení nebo mražení, a pro ochlazování. Je to normální a nejde o závadu.</li> </ul>
Provozní hluk se zvyšuje, když je chladnička zapnutá.
<ul style="list-style-type: none"> <li>• Provozní vlastnosti chladničky se mohou změnit podle výkyvů okolní teploty. Je to normální, nejde o poruchu.</li> </ul>
Vibrace nebo hluk.
<ul style="list-style-type: none"> <li>• Podlaha není rovná nebo je slabá. Chladnička se při pohybu kymácí. Ověřte, zda je podlaha rovná, pevná a unese chladničku.</li> <li>• Hluk mohou způsobovat předměty vkládané na chladničku. Tyto předměty sejměte z chladničky.</li> </ul>
Ozývá se zvuk jako rozlévání kapaliny nebo stříkání.
<ul style="list-style-type: none"> <li>• Proudění kapalin a plynu se může objevit v souladu s provozními zásadami vaší chladničky. Je to normální, nejde o poruchu.</li> </ul>
Ozývá se hluk jako kvílení větru.
<ul style="list-style-type: none"> <li>• Pro účinné chlazení chladničky se používají vzduchové aktivátory (ventilátory). Je to normální, nejde o poruchu.</li> </ul>
Kondenzace na vnitřních stěnách chladničky.
<ul style="list-style-type: none"> <li>• Horké a vlhké počasí zvyšuje tvorbu ledu a kondenzace. Je to normální, nejde o poruchu.</li> <li>• Dveře jsou dokořán. Ověřte, zda jsou dveře zcela zavřené.</li> <li>• Dveře se asi často otevíraly nebo zůstaly dlouhou dobu otevřené. Otevírejte dveře méně často.</li> </ul>
Vlhkost na vnější straně chladničky nebo mezi dveřmi.
<ul style="list-style-type: none"> <li>• Možná je vlhké počasí. Ve vlhkém počasí je to normální. Po poklesu vlhkosti kondenzace zmizí.</li> </ul>

#### Nepříjemný zápach v chladničce.

- Chladničku je nutno vyčistit uvnitř. Vyčistěte vnitřek chladničky houbičkou, teplou vodou nebo karbonovou vodou.
- Některé nádoby či obalové materiály mohou způsobit zápach. Použijte odlišnou nádobu nebo obalový materiál jiné značky.

#### Dveře se nezavírají

- Zabalené potraviny mohou bránit v zavírání dveří. Vyměňte obaly, které brání v chodu dveří.
- Chladnička možná není zcela svislá a může se při mírném postrčení zakymáčet. Upravte seřizovací šrouby.
- Podlaha není rovná či silná. Ověřte, zda je podlaha rovná a unese chladničku.

#### Příhrádky na čerstvé potraviny jsou zaseklé.

- Potraviny se možná dotýkají horní strany zásuvek. Upravte rozložení potravin v zásuvce.

# **WARNING !**

- \* DO NOT USE ANY COPPER POT, DISH INSIDE THE CABINET!
- \* DO NOT LOAD ANY FOOD WITHOUT PACKAGE!

# **WARNUNG !**

- \* BENUTZEN SIE KEINERLEI KUPFERGESCHIRR IM GERÄT!
- \* GEBEN SIE KEINE UNVERPACKTEN LEBENSMITTEL IN DAS GERÄT!

# **AVERTISSEMENT !**

- \* N'UTILISEZ PAS DE RECIPIENTS OU DE PLATS EN CUIVRE A L'INTERIEUR DES COMPARTIMENTS !
- \* N'INTRODUISEZ PAS DE DENREES NON EMBALLEES