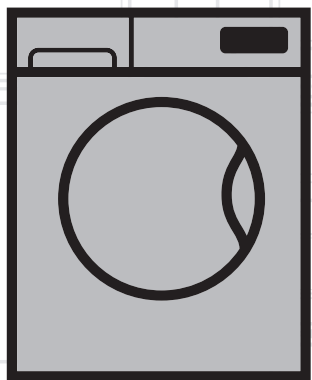


Washing Machine

User manual

Pralka automatyczna

Instrukcja obsługi



SWRE 6512 BWW2

EN | PL |

Document Number: 2820670678

beko



1 Important instructions for safety and environment

This section contains safety instructions that will help protect from risk of personal injury or property damage. Failure to follow these instructions shall void any warranty.

1.1 General safety

- This product can be used by children at and above 8 years old and by persons whose physical, sensory or mental capabilities were not fully developed or who lack experience and knowledge provided that they are supervised or trained on the safe usage of the product and the risks it brings out. Children must not play with the product. Cleaning and maintenance works should not be performed by children unless they are supervised by someone.
- Children of less than 3 years should be kept away unless continuously supervised.
- Never place the product on a carpet-covered floor. Otherwise, lack of airflow beneath the machine will cause electrical parts to overheat. This will cause problems with your product.
- If the product has a failure, it should not be operated unless it is repaired by the Authorized Service Agent. There is the risk of electric shock!
- This product is designed to resume operating in the event of powering on after a power interruption. If you wish to cancel the programme, see "Cancelling the programme" section.
- Connect the product to a grounded outlet protected by a 16 A fuse. Do not neglect to have the grounding installation made by a qualified electrician. Our company shall not be liable for any damages that will arise when the product is used without grounding in accordance with the local regulations.
- The water supply and draining hoses must be securely fastened and remain undamaged. Otherwise, there is the risk of water leakage.
- Never open the loading door or remove the filter while there is still water in the drum. Otherwise, risk of flooding and injury from hot water will occur.
- Do not force open the locked loading door. The loading door will be ready to open just a few minutes after the washing cycle comes to an end. In case of forcing the loading door to open, the door and the lock mechanism may get damaged.
- Unplug the product when not in use.
- Never wash the product by spreading or pouring water onto it! There is the risk of electric shock!
- Never touch the plug with wet hands! Never unplug by pulling on the cable, always pull out by grabbing the plug.
- Use detergents, softeners and supplements suitable for automatic washing machines only.
- Follow the instructions on the textile tags and on the detergent package.
- The product must be unplugged during installation, maintenance, cleaning and repairing procedures.
- Always have the installation and repairing procedures carried out by the Authorized Service Agent. Manufacturer shall not be held liable for damages that may arise from procedures carried out by unauthorized persons.
- If the power cable is damaged, it must be replaced by the manufacturer, after sales service or a similarly qualified person (preferably an electrician) or someone designated by the importer in order to avoid possible risks.
- Place the product on a rigid, flat and level surface.
- Do not place it on a long-pile rug or similar surfaces.
- Do not place the product on a high platform or near the edge on a cascaded surface.
- Do not place the product on the power cable.
- Never use sponge or scrub materials. These will damage the painted, chrome plated and plastic surfaces.

1.2 Intended use

- This product has been designed for domestic use. It is not suitable for commercial use and it must not be used out of its intended use.
- The product must only be used for washing and rinsing of laundry that are marked accordingly.
- The manufacturer waives any responsibility arisen from incorrect usage or transportation.

1.3 Children's safety

- Packaging materials are dangerous to children. Keep packaging materials in a safe place away from reach of the children.
- Electrical products are dangerous for the children. Keep children away from the product when it is in use. Do not let them to tamper with the product. Use child lock to prevent children from interfering with the product.

- Do not forget to close the loading door when leaving the room where the product is located.
- Store all detergents and additives in a safe place away from the reach of the children by closing the cover of the detergent container or sealing the detergent package.



While washing the laundry at high temperatures, the loading door glass becomes hot. Therefore, keep especially the children away from the loading door of the machine while the washing operation is in progress.

1.4 Package information

- Packaging materials of the product are manufactured from recyclable materials in accordance with our National Environment Regulations. Do not dispose of the packaging materials together with the domestic or other wastes. Take them to the packaging material collection points designated by the local authorities.

1.5 Disposing of the waste product

- This product has been manufactured with high quality parts and materials which can be reused and are suitable for recycling. Therefore, do not dispose the product with normal domestic waste at the end of its service life. Take it to a collection point for the recycling of electrical and electronic equipment. Please consult your local authorities to learn the nearest collection point. Help protect the environment and natural resources by recycling used products. For children's safety, cut the power cable and break the locking mechanism of the loading door so that it will be non-functional before disposing of the product.

1.6 Compliance with WEEE Directive



This product complies with EU WEEE Directive (2012/19/EU). This product bears a classification symbol for waste electrical and electronic equipment (WEEE).

This product has been manufactured with high quality parts and materials which can be reused and are suitable for recycling. Do not dispose of the waste product with normal domestic and other wastes at the end of its service life. Take it to the collection center for the recycling of electrical and electronic equipment. Please consult your local authorities to learn about these collection centers.

Compliance with RoHS Directive:

The product you have purchased complies with EU RoHS Directive (2011/65/EU). It does not contain harmful and prohibited materials specified in the Directive.

2 Installation

Refer to the nearest Authorised Service Agent for installation of the product. To make the product ready for use, review the information in the user manual and make sure that the electricity, tap water supply and water drainage systems are appropriate before calling the Authorized Service Agent. If they are not, call a qualified technician and plumber to have any necessary arrangements carried out.



Preparation of the location and electrical, tap water and waste water installations at the place of installation is under customer's responsibility.

Make sure that the water inlet and discharge hoses as well as the power cable are not folded, pinched or crushed while pushing the product into its place after installation or cleaning procedures.



WARNING: Installation and electrical connections of the product must be carried out by the Authorized Service Agent. Manufacturer shall not be held liable for damages that may arise from procedures carried out by unauthorized persons.



WARNING: Prior to installation, visually check if the product has any defects on it. If so, do not have it installed. Damaged products cause risks for your safety.

2.1 Appropriate installation location

- Place the machine on a rigid floor. Do not place it on a long pile rug or similar surfaces.
- Total weight of the washing machine and the dryer -with full load- when they are placed on top of each other reaches to approx. 180 kilograms. Place the product on a solid and flat floor that has sufficient load carrying capacity!
- Do not place the product on the power cable.
- Do not install the product at places where temperature may fall below 0°C.
- Place the product at least 1 cm away from the edges of other furniture.

2.2 Removing packaging reinforcement



Tilt the machine backwards to remove the packaging reinforcement.
Remove the packaging reinforcement by pulling the ribbon.

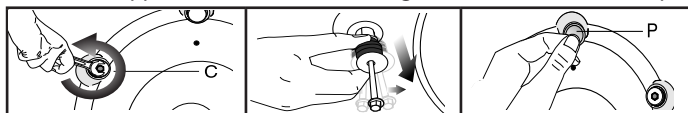
2.3 Removing the transportation locks



WARNING: Do not remove the transportation locks before taking out the packaging reinforcement.

WARNING: Remove the transportation safety bolts before operating the washing machine! Otherwise, the product will be damaged.

1. Loosen all the bolts with a suitable spanner until they rotate freely (C).
2. Remove transportation safety bolts by turning them gently.
3. Attach the plastic covers supplied in the User Manual bag into the holes on the rear panel. (P)



Keep the transportation safety bolts in a safe place to reuse when the washing machine needs to be moved again in the future.

Never move the product without the transportation safety bolts properly fixed in place!

2.4 Connecting water supply



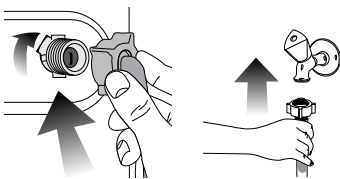
The water supply pressure required to run the product is between 1 to 10 bars (0.1 – 1 MPa). It is necessary to have 10 – 80 liters of water flowing from the fully open tap in one minute to have your machine run smoothly. Attach a pressure reducing valve if water pressure is higher.

If you are going to use the double water-inlet product as a single (cold) water-inlet unit, you must install the supplied stopper to the hot water valve before operating the product. (Applies for the products supplied with a blind stopper group.)



WARNING: Models with a single water inlet should not be connected to the hot water tap. In such a case the laundry will get damaged or the product will switch to protection mode and will not operate.

WARNING: Do not use old or used water inlet hoses on the new product. It may cause stains on your laundry.



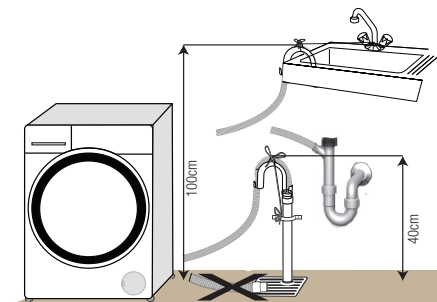
2. Tighten all hose nuts by hand. Never use a tool when tightening the nuts.
3. Open the taps completely after making the hose connection to check for water leaks at the connection points. If any leaks occur, turn off the tap and remove the nut. Retighten the nut carefully after checking the seal. To prevent water leakages and damages caused by them, keep the taps closed when the machine is not in use.

2.5 Connecting to the drain

- The end of the drain hose must be directly connected to the wastewater drain or to the washbasin.



WARNING: Your house will be flooded if the hose comes out of its housing during water discharge. Moreover, there is risk of scalding due to high washing temperatures! To prevent such situations and to ensure smooth water intake and discharge of the machine, fix the end of the discharge hose tightly so that it cannot come out.



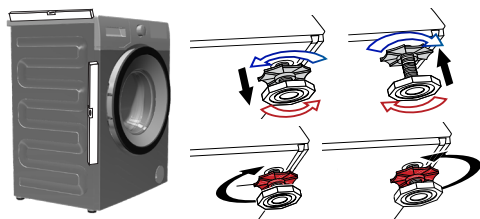
- The hose should be attached to a height of at least 40 cm, and 100 cm at most.
- In case the hose is elevated after laying it on the floor level or close to the ground (less than 40 cm above the ground), water discharge becomes more difficult and the laundry may come out excessively wet. Therefore, follow the heights described in the figure.
- To prevent flowing of dirty water back into the machine and to allow for easy discharge, do not immerse the hose end into the dirty water or do not drive it in the drain more than 15 cm. If it is too long, cut it short.
- The end of the hose should not be bent, it should not be stepped on and the hose must not be pinched between the drain and the machine.

• If the length of the hose is too short, use it by adding an original extension hose. Length of the hose may not be longer than 3.2 m. To avoid water leak failures, the connection between the extension hose and the drain hose of the product must be fitted well with an appropriate clamp as not to come off and leak.

2.6 Adjusting the feet



WARNING: In order to ensure that the product operates more silently and vibration-free, it must stand level and balanced on its feet. Balance the machine by adjusting the feet. Otherwise, the product may move from its place and cause crushing and vibration problems.



1. Loosen the lock nuts on the feet by hand.
2. Adjust the feet until the product stands level and balanced.
3. Tighten all lock nuts again by hand.



WARNING: Do not use any tools to loosen the lock nuts. Otherwise, they will get damaged.

2.7 Electrical connection

Connect the product to a grounded outlet protected by a 16 A fuse. Our company shall not be liable for any damages that will arise when the product is used without grounding in accordance with the local regulations.

- Connection must comply with national regulations.
- Power cable plug must be within easy reach after installation.
- If the current value of the fuse or breaker in the house is less than 16 Amps, have a qualified electrician install a 16 Amp fuse.
- The voltage specified in the "Technical specifications" section must be equal to your mains voltage.
- Do not make connections via extension cables or multi-plugs.



WARNING: Damaged power cables must be replaced by the Authorized Service Agents.

Transportation of the product

1. Unplug the product before transporting it.
2. Remove water drain and water supply connections.
3. Drain all water that has remained in the product. See 6.5
4. Install transportation safety bolts in the reverse order of removal procedure; see 3.3.



Never move the product without the transportation safety bolts properly fixed in place!



WARNING: Packaging materials are dangerous to children. Keep packaging materials in a safe place away from reach of the children.

3 Preparation

3.1 Sorting the laundry

- Sort laundry according to type of fabric, colour, and degree of soiling and allowable water temperature.
- Always obey the instructions given on the garment tags.

3.2 Preparing laundry for washing

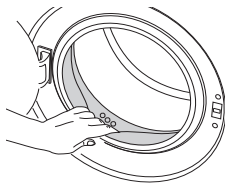
- Laundry items with metal attachments such as, underwired bras, belt buckles or metal buttons will damage the machine. Remove the metal pieces or wash the clothes by putting them in a laundry bag or pillow case.
- Take out all substances in the pockets such as coins, pens and paper clips, and turn pockets inside out and brush. Such objects may damage the product or cause noise problem.
- Put small size clothes such as infant's socks and nylon stockings in a laundry bag or pillow case.
- Place curtains in without compressing them. Remove curtain attachment items.
- Fasten zippers, sew loose buttons and mend rips and tears.
- Wash "machine washable" or "hand washable" labeled products only with an appropriate programme.
- Do not wash colours and whites together. New, dark coloured cottons release a lot of dye. Wash them separately.
- Tough stains must be treated properly before washing. If unsure, check with a dry cleaner.
- Use only dyes/colour changers and limescale removers suitable for machine wash. Always follow the instructions on the package.
- Wash trousers and delicate laundry turned inside out.
- Keep laundry items made of Angora wool in the freezer for a few hours before washing. This will reduce pilling.
- Laundry that are subjected to materials such as flour, lime dust, milk powder, etc. intensely must be shaken off before placing into the machine. Such dusts and powders on the laundry may build up on the inner parts of the machine in time and can cause damage.

3.3 Things to be done for energy saving

Following information will help you use the product in an ecological and energy-efficient manner.

- Operate the product in the highest capacity allowed by the programme you have selected, but do not overload; see, "Programme and consumption table".
- Always follow the instructions on the detergent packaging.
- Wash slightly soiled laundry at low temperatures.
- Use faster programmes for small quantities of lightly soiled laundry.
- Do not use prewash and high temperatures for laundry that is not heavily soiled or stained.
- If you plan to dry your laundry in a dryer, select the highest spin speed recommended during washing process.
- Do not use detergent in excess of the amount recommended on the detergent package.

3.4 Initial use



Before starting to use the product, make sure that all preparations are made in accordance with the instructions in sections "Important safety instructions" and "Installation".

To prepare the product for washing laundry, perform first operation in Drum Cleaning programme. If your product is not equipped with Drum Cleaning programme, perform the Initial Use procedure in accordance with the methods described under "5.2 Cleaning the loading door and the drum" section of the user manual.



Use an detergents suitable for the washing machines.

Some water might have remained in the product due to the quality control processes in the production. It is not harmful for the product.

3.5 Correct load capacity

The maximum load capacity depends on the type of laundry, the degree of soiling and the washing programme desired.

The machine automatically adjusts the amount of water according to the weight of the loaded laundry.



WARNING: Follow the information in the "Programme and consumption table". When overloaded, machine's washing performance will drop. Moreover, noise and vibration problems may occur.

3.6 Loading the laundry

1. Open the loading door.
2. Place laundry items loosely into the machine.
3. Push the loading door to close until you hear a locking sound. Ensure that no items are caught in the door.



The loading door is locked while a programme is running. The door can only be opened a while after the programme comes to an end.

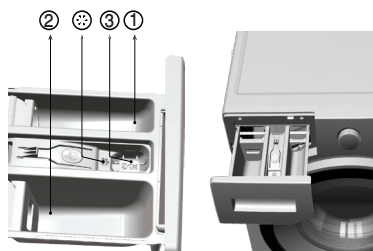


WARNING: In case of misplacing the laundry, noise and vibration problems may occur in the machine.

3.7 Using detergent and softener



When using detergent, softener, starch, fabric dye, bleach or limescale remover read the manufacturer's instructions on the package carefully and follow the suggested dosage values. Use measuring cup if available.



Detergent Drawer

The detergent drawer is composed of three compartments:

- (1) for prewash
- (2) for main wash
- (3) for softener
- (*) in addition, there is siphon piece in the softener compartment.

Detergent, softener and other cleaning agents

- Add detergent and softener before starting the washing programme.
- Never leave the detergent drawer open while the washing programme is running!
- When using a programme without prewash, do not put any detergent into the prewash compartment (compartment nr. "1").
- In a programme with prewash, do not put liquid detergent into the prewash compartment (compartment nr. "1").
- Do not select a programme with prewash if you are using a detergent bag or dispensing ball. Place the detergent bag or the dispensing ball directly among the laundry in the machine.
- If you are using liquid detergent, do not forget to place the liquid detergent cup into the main wash compartment (compartment nr. "2").

Choosing the detergent type

The type of detergent to be used depends on the type and colour of the fabric.

- Use different detergents for coloured and white laundry.
- Wash your delicate clothes only with special detergents (liquid detergent, wool shampoo, etc.) used solely for delicate clothes.
- When washing dark coloured clothes and quilts, it is recommended to use liquid detergent.
- Wash woolens with special detergent made specifically for woolens.



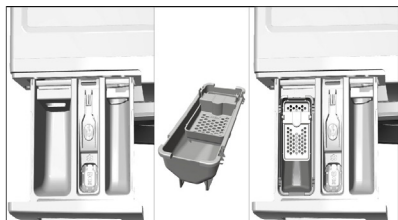
WARNING: Use only detergents manufactured specifically for washing machines.

WARNING: Do not use soap powder.

Adjusting detergent amount

The amount of washing detergent to be used depends on the amount of laundry, the degree of soiling and water hardness.

- Do not use amounts exceeding the dosage quantities recommended on the detergent package to avoid problems of excessive foam, poor rinsing, financial savings and finally, environmental protection.
- Use lesser detergent for small amounts or lightly soiled clothes.



Using softeners

Pour the softener into the softener compartment of the detergent drawer.

- Do not exceed the (>max<) level marking in the softener compartment.
- If the softener has lost its fluidity, dilute it with water before putting it in the detergent drawer.

Using liquid detergents

If the product contains a liquid detergent cup:

- Make sure that you have placed the liquid detergent cup in compartment nr. "2".
- If the liquid detergent has lost its fluidity, dilute it with water before putting in the detergent cup.

	Light colours and whites	Colours	Dark colours	Delicates/Woolens/ Silks
	(Recommended temperature range based on soiling level: 40-90 °C)	(Recommended temperature range based on soiling level: cold -40 °C)	(Recommended temperature range based on soiling level: cold -40 °C)	(Recommended temperature range based on soiling level: cold -30 °C)
Soiling Level	Heavily Soiled (difficult stains such as grass, coffee, fruits and blood.)	Powder and liquid detergents recommended for colours can be used at dosages recommended for heavily soiled clothes. It is recommended to use powder detergents to clean clay and soil stains and the stains that are sensitive to bleaches. Use detergents without bleach.	Liquid detergents suitable for colours and dark colours can be used at dosages recommended for heavily soiled clothes.	Prefer liquid detergents produced for delicate clothes. Woolen and silk clothes must be washed with special woolen detergents.
	Normally Soiled (For example, stains caused by body on collars and cuffs)	Powder and liquid detergents recommended for colours can be used at dosages recommended for normally soiled clothes. Use detergents without bleach.	Liquid detergents suitable for colours and dark colours can be used at dosages recommended for normally soiled clothes.	Prefer liquid detergents produced for delicate clothes. Woolen and silk clothes must be washed with special woolen detergents.
	Lightly Soiled (No visible stains exist.)	Powder and liquid detergents recommended for whites can be used at dosages recommended for lightly soiled clothes.	Powder and liquid detergents recommended for colours can be used at dosages recommended for lightly soiled clothes. Use detergents without bleach.	Liquid detergents suitable for colours and dark colours can be used at dosages recommended for lightly soiled clothes.

If the product does not contain a liquid detergent cup:

- Do not use liquid detergent for the prewash in a programme with prewash.
- Liquid detergent stains your clothes when used with Delayed Start function. If you are going to use the Delayed Start function, do not use liquid detergent.

Using gel and tablet detergent

Apply the following instructions when using tablet, gel and similar detergents.

- If the gel detergent thickness is fluidal and your machine does not contain a special liquid detergent cup, put the gel detergent into the main wash detergent compartment during first water intake. If your machine contains a liquid detergent cup, fill the detergent into this cup before starting the programme.
- If the gel detergent thickness is not fluidal or in the shape of capsule liquid tablet, put it directly into the drum before washing.
- Put tablet detergents into the main wash compartment (compartment nr. "2") or directly into the drum before washing.



Tablet detergents may leave residues in the detergent compartment. If you encounter such a case, place the tablet detergent between the laundry, close to the lower part of the drum in future washings.

Use the tablet or gel detergent without selecting the prewash function.

Using starch

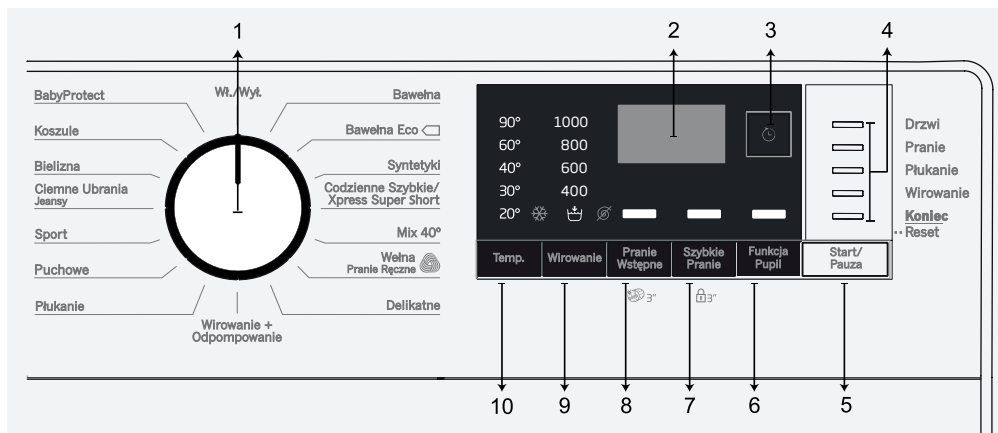
- Add liquid starch, powder starch or the fabric dye into the softener compartment.
- Do not use softener and starch together in a washing cycle.
- Wipe the inside of the machine with a damp and clean cloth after using starch.

Using bleaches

- Select a programme with prewash and add the bleaching agent at the beginning of the prewash. Do not put detergent in the prewash compartment. As an alternative application, select a programme with extra rinse and add the bleaching agent while the machine is taking water from the detergent compartment during first rinsing step.
- Do not use bleaching agent and detergent by mixing them.
- Use just a little amount (approx. 50 ml) of bleaching agent and rinse the clothes very well as it causes skin irritation. Do not pour the bleaching agent onto the clothes and do not use it for coloured clothes.
- When using oxygen based bleaches, select a programme that washes at a lower temperature.
- Oxygen based bleaches can be used together with detergents; however, if its thickness is not the same with the detergent, put the detergent first into the compartment nr. "2" in the detergent drawer and wait until the detergent flows while the machine is taking in water. Add the bleaching agent from the same compartment while the machine is still taking in water.

4 Operating the product

4.1 Control panel



- 1 - Programme Selection knob (Uppermost position On / Off)
- 2 - Display
- 3 - Delayed Start Indicator
- 4 - Programme Follow-up indicator
- 5 - Start / Pause button

- 6 - Auxiliary function button 3
- 7 - Auxiliary function button 2
- 8 - Auxiliary function button 1
- 9 - Spin Speed Adjustment button
- 10 - Temperature Adjustment button

4.2 Preparing the machine

1. Make sure that the hoses are connected tightly.
2. Plug in your machine.
3. Turn the tap on completely.
4. Place the laundry in the machine.
5. Add detergent and fabric softener.

4.3 Programme selection and tips for efficient washing

1. Select the programme suitable for the type, quantity and soiling degree of the laundry in accordance with the "Programme and consumption table" and the temperature table below.
2. Select the desired programme with the Programme Selection knob.

Indicative values for Synthetics programmes (EN)						
	Load (kg)	Water Consumption (l)	Energy Consumption (kWh)	Programme Duration (min) *	Remaining Moisture Content (%) **	Remaining Moisture Content (%) **
					≤ 1000 rpm	> 1000 rpm
Synthetics 60	2,5	62	1.15	105/140	45	40
Synthetics 40	2,5	60	0.70	105/140	45	40

* You can see the washing time of the programme you have selected on the display of the machine. It is normal that small differences may occur between the time shown on the display and the real washing time.

** Remaining moisture content values may differ according to the selected spin speed.


4.4 Programme and consumption table

Programme °C		Maximum load (kg)	Water consumption (l)	Power consumption (kWh/h)	Spin speed	Auxiliary functions			Temperature °C
						Prewash	Quick Wash	PHR	
Cottons	90	6	80	2.15	1000	•	•	•	90
Cottons	60	6	80	1.65	1000	•	•	•	90
Cottons	40	6	77	1.00	1000	•	•	•	90
Cottons Eco	60**	6	47.5	0.730	1000				60
Cottons Eco	60**	3	35.0	0.623	1000				60
Cottons Eco	40**	3	33.7	0.620	1000				60
Synthetics	60	2.5	62	1.15	1000	•	•	•	60
Synthetics	40	2.5	60	0.70	1000	•	•	•	60
Daily Xpress / Xpress Super Short	90	6	62	1.80	1000		•		90
Daily Xpress / Xpress Super Short	60	6	62	0.90	1000		•		90
Daily Xpress / Xpress Super Short	30	6	60	0.20	1000		•		90
Daily Xpress / Xpress Super Short + Quick Wash	30	2	40	0.15	1000		•		30
Mix 40	40	3	65	0.75	800	•	•		40
Woollens / Hand Wash	40	1.5	45	0.40	1000				40
Delicate	30	2	48	0.65	1000				40
Down Wear	60	1.5	70	1.10	1000				60
Outdoor / Sports	40	2.5	44	0.45	1000	•			40
Dark Wash / Jeans	40	2	70	0.75	1000	•		•	40
Lingerie	30	1	52	0.25	600				30
Shirts	60	2.5	55	1.10	800	•	•		60
BabyProtect	90	6	99	2.30	1000				20 - 90
Drum Clean 3 ^{ll}	90	-	68	2.00	600				90

• : Selectable

** : Energy Label programme (EN 60456 Ed.3)



** "Cotton Economic 40°C and Cotton Economic 60°C are standard programmes." These programmes are known as '40°C cotton standard programme' and '60°C cotton standard programme' and indicated with the  symbols on the panel.



Water and power consumption may vary subject to the changes in water pressure, water hardness and temperature, ambient temperature, type and amount of laundry, selection of auxiliary functions and spin speed, and changes in electric voltage.

You can see the washing duration on the display of your machine while selecting a programme. Depending on the amount of laundry you have loaded into your machine, there may be a difference of 1-1.5 hours between the duration shown on the display and the actual duration of the wash cycle. Duration will be automatically updated soon after the washing starts.

The auxiliary functions in the table may vary according to the model of your machine.

4.5 Main programmes

Depending on the type of fabric, use the following main programmes.

- **Cottons (Bawełna)**

You can wash your durable cotton laundry (sheets, bedlinen, towels, bathrobes, underwear etc.) in this programme. When the quick wash function button is pressed, programme duration becomes notably shorter but effective washing performance is ensured with intense washing movements. If the quick wash function is not selected, superior washing and rinsing performance is ensured for your heavily soiled laundry.

- **Synthetics (Syntetyki)**

You can wash your laundry (such as shirts, blouses, synthetic/cotton blended fabrics etc.) in this programme. The programme duration gets notable shorter and washing with high performance is ensured. If the quick wash function is not selected, superior washing and rinsing performance is ensured for your heavily soiled laundry.

- **Woolens / Hand Wash (Wełna / Pranie Ręczne)**

Use to wash your woolen/delicate laundry. Select the appropriate temperature complying with the tag of your clothes. Your laundry will be washed with a very gentle washing action in order not to damage the clothes.



APPAREL CARE

"The wool wash cycle of this machine has been approved by The Woolmark Company for the washing of machine washable wool products provided that the products are washed according to the instructions on the garment label and those issued by the manufacturer of this washing machine. M0000."

"In UK, Eire, Hong Kong and India the Woolmark trade mark is a Certification trade mark."

4.6 Additional programmes

For special cases, additional programmes are available in the machine.



Additional programmes may differ according to the model of the machine.

- **Cottons Eco (Bawełna Eco)**

Use to wash your normally soiled, durable cotton and linen laundry. Although it washes longer than all other programmes, it provides high energy and water savings. Actual water temperature may be different from the stated wash temperature. When you load the machine with less laundry (e.g. ½ capacity or less), periods in programme stages may automatically get shorter. In this case, energy and water consumption will decrease more, providing a more economic wash.

- **BabyProtect**

This is a long-duration programme that you can use for your laundry requiring a hygienic washing at high temperatures with intensive and long washing cycle. The high level of hygiene is ensured thanks to long heating duration and additional rinsing step.

- **Delicate (Delikatne)**

You can wash your delicate clothes such as cotton/synthetic blended knitwear or hosiery in this programme. It washes with more delicate washing action. Wash your clothes whose colour you want to preserve either at 20degrees or by selecting the cold wash option.

- **Daily Xpress / Xpress Super Short (Codzienne Szybkie / Xpress Super Short)**

Use this programme to wash your lightly soiled or unspotted cotton clothes in a short time. The programme duration can be reduced up to 14 minutes when the quick wash function is selected. When the quick wash function is selected, maximum 2 (two) kg of laundry must be washed.

- **Dark Care / Jeans (Ciemne Ubrania / Jeansy)**

Use this programme to protect the colour of your dark-coloured garments or jeans. It performs high performance washing with special drum movement even if the temperature is low. It is recommended to use liquid detergent or woolen shampoo for dark coloured laundry. Do not wash your delicate clothes containing wool or etc.

- **Mix 40**

Use to wash your cotton and synthetic clothes together without sorting them.

- **Shirts (Koszule)**

This programme is used to wash the shirts made from cotton, synthetic and synthetic blended fabrics altogether. It reduces wrinkles. When the quick wash function is selected, the Pre-treatment algorithm is executed.

- Apply the pre-treatment chemical on your garments directly or add it together with detergent when the machine starts to take water from the main washing compartment. Thus, you can obtain the same performance as you obtain with normal washing in a much shorter period of time. Usage life of your shirts increases.

• Outdoor / Sports (Sport)

You can use this programme to wash sports and outdoors garments that contain cotton/synthetics mix and water repellent covers such as gore-tex etc. It makes sure your garments are washed gently thanks to special rotating movements.

• Lingerie (Bielizna)

You can use this programme to wash delicate garments that are suitable for hand wash and delicate women's underwear. Small amount of garments must be washed in a washing net. Hooks, buttons etc. must be done up and zips must be zipped up.

• Down Wear (Puchowe)

Use this programme to wash your coats, vest, jackets etc. containing feathers with a "machine-washable" label on them. Thanks to special spinning profiles, it is ensured that the water reaches the air gaps amongst the feathers.

4.7 Special programmes

For specific applications, select any of the following programmes.

• Rinse (Płukanie)

Use when you want to rinse or starch separately.

• Spin+Drain (Wirowanie + Odpompowanie)

You can use this function to remove the water on the garment or drain the water in the machine.

Before selecting this programme, select the desired spin speed and press Start / Pause button. First, the machine will drain the water inside of it. Then, it will spin the laundry with the set spin speed and drain the water coming out of them.

If you wish to drain only the water without spinning your laundry, select the Pump+Spin programme and then select the No Spin function with the help of Spin Speed Adjustment button. Press Start / Pause button.



Use a lower spin speed for delicate laundries.

4.8 Temperature selection

Whenever a new programme is selected, the recommended temperature value for the selected programme appears on the temperature indicator.

To decrease the temperature, press the Temperature Adjustment button. Temperature will decrease gradually. Temperature level lights will not turn on when the cold level is selected.



If the programme has not reached the heating step, you can change the temperature without switching the machine to Pause mode.

4.9 Spin speed selection

Whenever a new programme is selected, the recommended spin speed of the selected programme is displayed on the spin speed indicator.

To decrease the spin speed, press the Spin Speed Adjustment button. Spin speed decreases gradually. Then, depending on the model of the product, "Rinse Hold" and "No Spin" options appear on the display. When "No Spin" is selected, the rinse level indicator lights will not turn on.



If the programme has not reached the spinning step, you can change the speed without switching the machine to Pause mode.

4.10 Auxiliary function selection

Select the desired auxiliary functions before starting the programme. Furthermore, you may also select or cancel auxiliary functions that are suitable to the running programme without pressing the Start / Pause button when the machine is operating. For this, the machine must be in a step before the auxiliary function you are going to select or cancel.

If the auxiliary function cannot be selected or canceled, light of the relevant auxiliary function will blink 3 times to warn the user.



If a second auxiliary function conflicting with the first one is selected before starting the machine, the function selected first will be canceled and the second auxiliary function selection will remain active.

An auxiliary function that is not compatible with the programme cannot be selected. (See, "Programme and consumption table")

Auxiliary Function buttons may vary according to the model of the machine.

4.10.1 Auxiliary functions

• Prewash (Pranie Wstępne)

A Prewash is only worthwhile for heavily soiled laundry. Not using the Prewash will save energy, water, detergent and time.



Prewash without detergent is recommended for tulle and curtains.

• Fast+ (Szybkie Pranie)

When this function is selected, the durations of the relevant programmes get shorter by 50%.

Thanks to the optimised washing steps, high mechanic activity and optimum water consumption, high washing performance is achieved in spite of the reduced duration.



When you select this function, load your machine with half of the maximum laundry specified in the programme table.

• Pet hair removal (Funkcja Pupil)

This function helps to remove pet hair that remain on your garments more effectively. When you select this function, Prewash and Extra Rinse steps are added to the normal programme. Thus, washing is performed with more water (30%) and the pet hair is removed more effectively.

4.10.2 Functions/Programmes Selected by Pressing the Function Buttons for 3 Seconds

• Drum Clean 3" 3"

Press and hold the auxiliary function button 1 for 3 seconds to select the programme.

Use regularly (once in every 1-2 months) to clean the drum and provide the required hygiene. Operate the programme while the machine is completely empty. To obtain better results, put powder lime-scale remover for washing machines into the detergent compartment no. "2". When the programme is over, leave the loading door ajar so that the inside of the machine gets dry.



This is not a washing programme. It is a maintenance programme.

Do not run the programme when there is something in the machine. If you try to do so, the machine detects that there is load inside and aborts the programme.

• Child lock 3"

Use Child Lock function to prevent children from tampering with the machine. Thus you can avoid any changes in a running programme.



If the Programme Selection knob is turned when the Child Lock is active, "Con" appears on the display. The Child Lock does not allow any change in the programmes and the selected temperature, speed and auxiliary functions.

Even if another programme is selected with the Programme Selection knob while the Child Lock is active, previously selected programme will continue running.

To activate the Child Lock:

2. Press and hold the Auxiliary Function button for 3 seconds. C03, C02, C01 will appear on the display respectively while you keep the button pressed for 3 seconds. Then, while the light of the Auxiliary Function button 2 is flashing, "Con" will appear on the display indicating that the child lock has been activated. If you press any button or turn the Programme Selection knob when the Child Lock is active, same phrase will appear on the display.

To deactivate the Child Lock:

Press and hold the Auxiliary Function button 2 for 3 seconds while a programme is running. C03, C02, C01 will appear on the display respectively while you keep the button pressed for 3 seconds. Then, while the light of the auxiliary function button 2 is flashing, "COF" will appear on the display indicating that the child lock has been deactivated.



In addition to the method above, to deactivate the Child Lock, switch the Programme Selection knob to On / Off position when no programme is running, and select another programme.

Child Lock is not deactivated after power failures or when the machine is unplugged.

4.11 Delayed Start

With the Delayed Start function the startup of the programme may be delayed up to 19 hours. Delayed start time can be increased by increments of 1 hour.



Do not use liquid detergents when you set Delayed Start! There is the risk of staining of the clothes.

1. Open the loading door, place the laundry and put detergent, etc.
2. Select the washing programme, temperature, spin speed and, if required, the auxiliary functions.
3. Set the desired time by pressing the Delayed Start button.
4. Press Start / Pause button. The delayed start time you have set is displayed. Delayed start countdown starts. “_” symbol next to the delayed start time moves up and down on the display.



Additional laundry may be loaded during the delayed start period.

5. At the end of the countdown, duration of the selected programme will be displayed. “_” will disappear and the selected programme will start.

Changing the Delayed start period

If you want to change the time during countdown:

1. Press the Delayed Start button. Time will increase by 1 hour each time you press the button.
2. If you want to decrease the delayed start time, press Delayed Start button repeatedly until the desired delayed start time appears on the display.

Canceling the Delayed Start function

If you want to cancel the delayed start countdown and start the programme immediately:

1. Set the Delayed Start period to zero or turn the Programme Selection knob to any programme. Thus, Delayed Start function will be canceled. The End/Cancel light flashes continuously.
2. Then, select the programme you want to run again.
3. Press Start / Pause button to start the programme.

4.12 Starting the programme

1. Press Start / Pause button to start the programme.
2. Programme follow-up light showing the startup of the programme will turn on.



If no programme is started or no button is pressed within 1 minute during programme selection process, the machine will switch to Pause mode and the illumination level of the temperature, speed and loading door indicator lights will decrease. Other indicator lights and indicators will turn off. Once the Programme Selection knob is rotated or any button is pressed, indicator lights and indicators will turn on again.

4.13 Progress of programme

Progress of a running programme can be followed from the Programme Follow-up indicator. At the beginning of every programme step, the relevant indicator light will turn on and light of the completed step will turn off.

You can change the auxiliary functions, speed and temperature settings without stopping the programme flow while the programme is running. To do this, the change you are going to make must be in a step after the running programme step. If the change is not compatible, relevant lights will flash for 3 times.



If the machine does not pass to the spinning step, Rinse Hold function might be active or the automatic unbalanced load detection system might be activated due to the unbalanced distribution of the laundry in the machine.

4.14 Loading door lock

There is a locking system on the loading door of the machine that prevents opening of the loading door in cases when the water level is unsuitable.

Loading door light will start flashing when the machine is switched to Pause mode. Machine checks the level of the water inside. If the level is suitable, Loading Door light illuminates steadily within 1-2 minutes and the loading door can be opened.

If the level is unsuitable, Loading Door light turns off and the loading door cannot be opened. If you are obliged to open the Loading Door while the Loading Door light is off, you must cancel the current programme. See. "Cancelling the programme"

4.15 Changing the selections after programme has started

Switching the machine to pause mode

Press the Start / Pause button to switch the machine to pause mode while a programme is running. The light of the step which the machine is in starts flashing in the Programme Follow-up indicator to show that the machine has been switched to the pause mode.

Also, when the loading door is ready to be opened, Loading Door light will also illuminate continuously in addition to the programme step light.

Changing the auxiliary function, speed and temperature

Depending on the step the programme has reached, you can cancel or select the auxiliary functions. See, "Auxiliary function selection".

You can also change the speed and temperature settings. See, "Spin speed selection" and "Temperature selection".



If no change is allowed, the relevant light will flash 3 times.

Adding or taking out laundry

1. Press Start / Pause button to switch the machine to pause mode. The programme follow-up light of the relevant step during which the machine was switched into the pause mode will flash.
2. Wait until the Loading Door can be opened.
3. Open the Loading Door and add or take out the laundry.
4. Close the Loading Door.
5. Make changes in auxiliary functions, temperature and speed settings if necessary.
6. Press Start / Pause button to start the machine.

4.16 Cancelling the programme

To cancel the programme, turn the Programme Selection knob to select another programme. Previous programme will be cancelled. End / Cancel light will flash continuously to notify that the programme has been canceled.

Your machine will end the programme when you turn the Programme Selection knob; however, it does not drain the water inside. When you select and start a new programme, the newly selected programme will start depending on the step the previous programme was canceled in. For example, it may take in additional water or continue to wash with the water inside.



Depending on the step where the programme was canceled in, you may have to put detergent and softener again for the programme you have selected anew.

4.17 End of programme

"End" appears on the display at the end of the programme.

1. Wait until the loading door light illuminates steadily.
2. Press On / Off button to switch off the machine.
3. Take out your laundry and close the loading door. Your machine is ready for the next washing cycle.

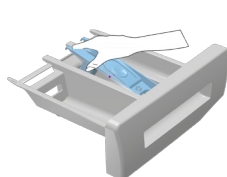
4.18 Your machine features "Standby Mode".

After you switch on your machine with On-Off button, if no programme is started or no other procedure is performed at the selection step or no action is taken within approx. 2 minutes after the selected programme ends, your machine will switch to energy saving mode automatically. The brightness of the indicator lights will decrease. Also, if your product has a display that shows programme time, this display will be completely turned off. If you turn the Programme Selection knob or touch any button, lights and display will switch back to previous condition. The selections which you make when exiting from the energy efficiency may change. Please check the correctness of your selections before starting the programme. If necessary, please make your settings again. This is not an error.

5 Maintenance and cleaning

Service life of the product extends and frequently faced problems decrease if cleaned at regular intervals.

5.1 Cleaning the detergent drawer



Clean the detergent drawer at regular intervals (every 4-5 washing cycles) as shown below in order to prevent accumulation of powder detergent in time.

Lift the rear part of the siphon to remove it as illustrated.



If more than normal amount of water and softener mixture starts to gather in the softener compartment, clean the siphon.

- 2 Wash the detergent drawer and the siphon with plenty of lukewarm water in a washbasin. Wear protective gloves or use an appropriate brush to avoid touching of the residues in the drawer with your skin when cleaning.
- 3 After cleaning, replace the siphon back to its seating and push its front section downwards to make sure that the locking tab engages.

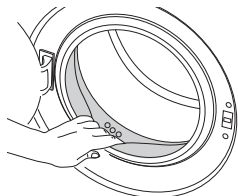
5.2 Cleaning the loading door and the drum

Residues of softener, detergent and dirt may accumulate in your machine in time and may cause unpleasant odours and washing complaints. To avoid this, use the Drum Cleaning programme. If your machine is not featured with Drum Cleaning programme, use Cottons-90 programme and select Additional Water or Extra Rinse auxiliary functions as well. Run the programme without any laundry in the machine. Before starting the programme, put max. 100 g of powder detergents into the main wash detergent compartment (compartment nr. 2). If the detergent is in tablet form, put only one tablet into compartment nr. 2. Dry the inside of the bellow with a clean piece of cloth after the programme has come to an end.



Repeat Drum Cleaning process in every 2 months.

Use an detergents suitable for the washing machines.



After every washing check that no foreign substance is left in the drum. If the holes on the bellow shown in the figure is blocked, open the holes using a toothpick.



Foreign metal substances will cause rust stains in the drum. Clean the stains on the drum surface by using cleaning agents for stainless steel. Never use steel wool or wire wool.



WARNING: Never use sponge or scrub materials. These will damage the painted and plastic surfaces.

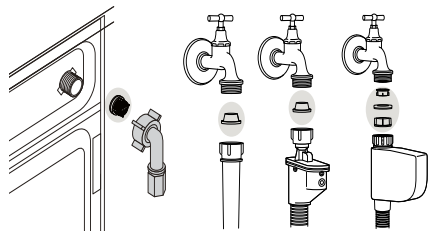
5.3 Cleaning the body and control panel

Wipe the body of the machine with soapy water or non-corrosive mild gel detergents as necessary, and dry with a soft cloth.

Use only a soft and damp cloth to clean the control panel.

5.4 Cleaning the water intake filters

There is a filter at the end of each water intake valve at the rear of the machine and also at the end of each water intake hose where they are connected to the tap. These filters prevent foreign substances and dirt in the water to enter the washing machine. Filters should be cleaned as they get dirty.



- 1 Close the taps.
- 2 Remove the nuts of the water intake hoses to access the filters on the water intake valves. Clean them with an appropriate brush. If the filters are too dirty, take them out by means of pliers and clean them.
- 3 Take out the filters on the flat ends of the water intake hoses together with the gaskets and clean thoroughly under running water.
- 4 Replace the gaskets and filters carefully in their places and tighten the hose nuts by hand.

5.5 Draining remaining water and cleaning the pump filter

The filter system in your machine prevents solid items such as buttons, coins and fabric fibers clogging the pump impeller during discharge of washing water. Thus, the water will be discharged without any problem and the service life of the pump will extend.

If the machine fails to drain water, the pump filter is clogged. Filter must be cleaned whenever it is clogged or in every 3 months. Water must be drained off first to clean the pump filter.

In addition, prior to transporting the machine (e.g., when moving to another house) and in case of freezing of the water, water may have to be drained completely.

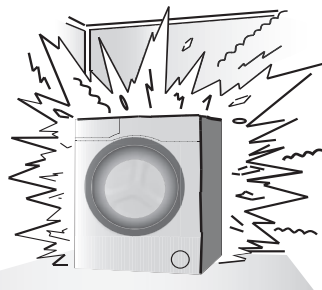


WARNING: If the product is not in use, turn the tap off, detach the supply hose and drain the water inside the machine against any freezing possibility in the region of installation.

WARNING: After each use close the supply hose tap of the product.



WARNING: Foreign substances left in the pump filter may damage your machine or may cause noise problem. Please check and if necessary clean your pump filter.

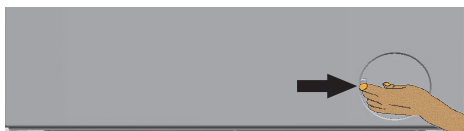


In order to clean the dirty filter and discharge the water:

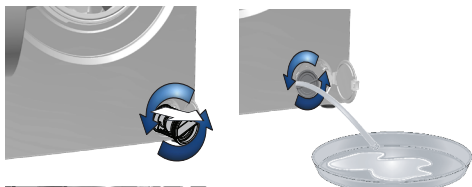
1 Unplug the machine to cut off the supply power.



WARNING: Temperature of the water inside the machine may rise up to 90 °C. To avoid burning risk, clean the filter after the water in the machine cools down.



- 2 Open the filter cap.
- 3 Some of our products have emergency draining hose and some does not have. Follow the steps below to discharge the water.

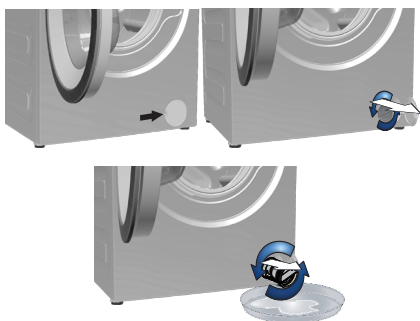


Discharging the water when the product has an emergency draining hose:

- a Pull the emergency draining hose out from its seat
- b Place a large container at the end of the hose. Drain the water into the container by pulling out the plug at the end of the hose. When the

container is full, block the inlet of the hose by replacing the plug. After the container is emptied, repeat the above procedure to drain the water in the machine completely.

- c When draining of water is finished, close the end by the plug again and fix the hose in its place.
- d Turn the pump filter to take it out.



Discharging the water when the product does not have an emergency draining hose:

- a Place a large container in front of the filter to catch water from the filter.
- b Loosen pump filter (anticlockwise) until water starts to flow. Fill the flowing water into the container you have placed in front of the filter. Always keep a piece of cloth handy to absorb any spilled water.
- c When the water inside the machine is finished, take out the filter completely by turning it.

4 Clean any residues inside the filter as well as fibers, if any, around the pump impeller region.

5 Install the filter.

6 If the filter cap is composed of two pieces, close the filter cap by pressing on the tab. If it is one piece, seat the tabs in the lower part into their places first, and then press the upper part to close.

6 Technical specifications

Complying Commission Delegated Regulation (EU) No 1061/2010	
Supplier name or trademark	Beko
Model name	SWRE 6512 BWW2
Rated capacity (kg)	6
Energy efficiency class / Scale from A+++ (Highest Efficiency) to D (Lowest Efficiency)	A+++
Annual Energy Consumption (kWh) ⁽¹⁾	152
Energy consumption of the standard 60°C cotton programme at full load (kWh)	0.730
Energy consumption of the standard 60°C cotton programme at partial load (kWh)	0.623
Energy consumption of the standard 40°C cotton programme at partial load (kWh)	0.620
Power consumption in 'off-mode' (W)	0.25
Power consumption in 'left-on mode' (W)	1.00
Annual Water Consumption (l) ⁽²⁾	8799
Spin-drying efficiency class / Scale from A (Highest Efficiency) to G (Lowest Efficiency)	C
Maximum spin speed (rpm)	1000
Remaining moisture Content (%)	62
Standard cotton programme ⁽³⁾	Cotton Eco 60°C and 40°C
Programme time of the standard 60°C cotton programme at full load (min)	240
Programme time of the standard 60°C cotton programme at partial load (min)	190
Programme time of the standard 40°C cotton programme at partial load (min)	190
Duration of the left-on mode (min)	N/A
Airborne acoustical noise emissions washing/spinning (dB)	61/77
Built-in	Non
Rated capacity (kg)	6
Height (cm)	84
Width (cm)	60
Depth (cm)	41.5
Net weight (±4 kg.)	55
Single Water inlet / Double Water inlet	• / -
• Available	
Electrical input (V/Hz)	230 V / 50Hz
Total current (A)	10
Total power (W)	1550
Woolmark N°	M-14022
⁽¹⁾ Energy Consumption based on 220 standard washing cycles for cotton programmes at 60°C and 40°C at full and partial load, and the consumption of the low-power modes. Actual energy consumption will depend on how the appliance is used.	
⁽²⁾ Water consumption based on 220 standard washing cycles for cotton programmes at 60°C and 40°C at full and partial load. Actual water consumption will depend on how the appliance is used.	
⁽³⁾ "Standard 60°C cotton programme" and the "standard 40°C cotton programme" are the standard washing programmes to which the information in the label and the fiche relates and these programmes are suitable to clean normally soiled cotton laundry and that they are the most efficient programmes in terms of combined energy and water consumption.	
Technical specifications may be changed without prior notice to improve the quality of the product.	

7 Troubleshooting

Programme cannot be started or selected.

- Washing machine has switched to self protection mode due to a supply problem (line voltage, water pressure, etc.). >>> To cancel the programme, turn the Programme Selection knob to select another programme. Previous programme will be cancelled. (See "Canceling the programme")

Water in the machine.

- Some water might have remained in the product due to the quality control processes in the production. >>> This is not a failure; water is not harmful to the machine.

Machine vibrates or makes noise.

- Machine might be standing unbalanced. >>> Adjust the feet to level the machine.
- A hard substance might have entered into the pump filter. >>> Clean the pump filter.
- Transportation safety bolts are not removed. >>> Remove the transportation safety bolts.
- Laundry quantity in the machine might be too little. >>> Add more laundry to the machine.
- Machine might be overloaded with laundry. >>> Take out some of the laundry from the machine or distribute the load by hand to balance it homogenously in the machine.
- Machine might be leaning on a rigid item. >>> Make sure that the machine is not leaning on anything.

Machine stopped shortly after the programme started.

- Machine might have stopped temporarily due to low voltage. >>> It will resume running when the voltage restores to the normal level.

Programme time does not countdown. (On models with display)

- Timer may stop during water intake. >>> Timer indicator will not countdown until the machine takes in adequate amount of water. The machine will wait until there is sufficient amount of water to avoid poor washing results due to lack of water. Timer indicator will resume countdown after this.
- Timer may stop during heating step. >>> Timer indicator will not countdown until the machine reaches the selected temperature.
- Timer may stop during spinning step. >>> Automatic unbalanced load detection system might be activated due to the unbalanced distribution of the laundry in the drum.
- Machine does not switch to spinning step when the laundry is not evenly distributed in the drum to prevent any damage to the machine and to its surrounding environment. Laundry should be rearranged and re-spun.

Foam is overflowing from the detergent drawer.

- Too much detergent is used. >>> Mix 1 tablespoonful softener and ½ l water and pour into the main wash compartment of the detergent drawer.
- Put detergent into the machine suitable for the programmes and maximum loads indicated in the "Programme and consumption table". When you use additional chemicals (stain removers, bleaches and etc), reduce the amount of detergent.

Laundry remains wet at the end of the programme

- Excessive foam might have occurred and automatic foam absorption system might have been activated due to too much detergent usage. >>> Use recommended amount of detergent.
- Machine does not switch to spinning step when the laundry is not evenly distributed in the drum to prevent any damage to the machine and to its surrounding environment. Laundry should be rearranged and re-spun.



WARNING: If you cannot eliminate the problem although you follow the instructions in this section, consult your dealer or the Authorized Service Agent. Never try to repair a nonfunctional product yourself.

1 Ważne instrukcje zachowania bezpieczeństwa i ochrony środowiska naturalnego

Rozdział ten zawiera instrukcje zachowania bezpieczeństwa, które pomogą zabezpieczyć się przed zagrożeniem obrażeniami ciała i szkodami materialnymi. Nieprzestrzeganie tych instrukcji anuluje wszelkie gwarancje.

1.1. Bezpieczeństwo ogólne

- Wyrób ten może być używany przez dzieci w wieku 8 lat i starsze oraz osoby nie w pełni rozwinięte fizycznie, zmysłowo lub umysłowo, lub niedoświadczone i nieumiejętne, pod warunkiem że są nadzorowane lub przeszkolone w bezpiecznym użytkowaniu tego wyrobu i spowodowanych nim zagrożeniach. Dzieciom nie wolno bawić się tym wyrobem. Bez nadzoru dzieci nie powinny wykonywać czyszczenia ani prac konserwatorskich. Dzieci młodsze niż trzyletnie, o ile nie są pod stałym nadzorem, należy trzymać z dala od tego urządzenia.
- Nie wolno stawiać tego wyrobu na podłodze pokrytej dywanem lub wykładziną. W przeciwnym razie brak przepływu powietrza pod pralką spowoduje przegrzanie się jej części elektrycznych. To spowoduje problemy w użytkowaniu tej maszyny.
- Jeśli wyrób ten ma usterki nie powinno się go uruchamiać dopóki nie zostanie naprawiony przez autoryzowanego agenta serwisowego. Grozi to porażeniem elektrycznym!
- Urządzenie to zaprojektowano, aby ponownie podejmowało funkcjonowanie w przypadku przywrócenia zasilania energią elektryczną po przerwaniu w zasilaniu. Jeśli chcesz skasować ten program, patrz rozdział "Kasowanie programów".
- Przyłącz pralkę do uziemionego gniazdka zabezpieczonego bezpiecznikiem 16 A. Konieczna jest instalacja uziemiająca wykonana przez wykwalifikowanego elektryka. Firma nasza nie odpowiada za żadne szkody powstałe przy użytkowaniu tego urządzenia bez uziemienia zgodnie z przepisami miejscowymi.
- Przewody zasilania w wodę oraz spustu wody muszą być mocno przytwierdzone i nie wolno dopuścić do ich uszkodzenia. W przeciwnym razie zachodzi zagrożenie wyciekami wody.
- Nigdy nie otwieraj drzwiczek do wkładania prania ani nie wyjmij filtra, gdy w bębnie nadal znajduje się woda. W przeciwnym razie grozi zalanie wodą i poparzenie nią.
- Zamkniętych drzwiczek nie próbuj otwierać siłą. Drzwiczki można otworzyć kilka minut po zakończeniu cyklu prania. Próba otwarcia drzwiczek siłą może spowodować uszkodzenie drzwiczek i ich zamka.
- Jeśli pralka nie jest używana, wyjmij wtyczkę z gniazdka.
- Nie myj pralki polewając ją wodą! Grozi to porażeniem elektrycznym!
- Nie wolno dotykać wtyczki wilgotnymi dłońmi! Aby wyjąć wtyczkę z gniazdka, należy pociągnąć za wtyczkę, nigdy za przewód.
- Używaj wyłącznie detergentów, środków zmiękczających wodę i dodatków przeznaczonych do prania w pralce automatycznej.
- Przestrzegaj wskazówek podanych na metkach tkanin oraz na opakowaniu detergentu.
- W trakcie instalacji, konserwacji, czyszczenia i napraw wtyczka przewodu zasilającego pralkę musi być wyjęta z gniazdka.
- Instalacje i wszelkie naprawy wykonywać musi autoryzowany agent serwisowy. Producent nie ponosi odpowiedzialności za szkody, które może spowodować instalacja i naprawa wykonywana przez osoby nieupoważnione.
- W razie uszkodzenia przewodu zasilającego jego wymianę trzeba powierzyć producentowi, serwisowi posprzedażnemu, lub osobie o podobnych kwalifikacjach (najlepiej elektrykowi) lub osobie wskazanej przez importera w celu uniknięcia ewentualnych zagrożeń.
- Postaw pralkę na sztywnej, płaskiej i równej powierzchni.
- Nie ustawiaj jej na wykładzinie dywanowej ani innych podobnych powierzchniach.
- Nie stawiaj pralki na podłodze lub blisko krawędzi uskoków podłoża.
- Nie stawiaj pralki na przewodzie zasilającym.
- Nigdy nie używaj gąbki ani szorstkich materiałów. Zniszczą one powierzchnie lakierowane, chromowane i plastikowe.

1.2. Przeznaczenie

- Produkt jest przeznaczony do użytku domowego. Nie nadaje się do zastosowań komercyjnych i nie może być użytkowany wbrew przeznaczeniu.
- Urządzenie to wolno stosować tylko do prania i płukania tkanin posiadających właściwe oznaczenie.
- Producent odmawia jakiegokolwiek odpowiedzialności z tytułu nieprawidłowego użytkowania lub transportu.

1.3. Bezpieczeństwo dzieci

- Materiały opakowaniowe są niebezpieczne dla dzieci. Należy trzymać je w bezpiecznym miejscu poza zasięgiem dzieci.
- Urządzenia elektryczne są niebezpieczne dla dzieci. Należy trzymać dzieci z dala od uruchomionego urządzenia. Nie wolno zezwalać dzieciom na manipulowanie przy pralce. Aby uprościć zabawom dzieci z pralką zastosuj blokadę dostępu dzieci.
- Opuszczając pomieszczenie, gdzie stoi pralka, nie zapomnij zamknąć jej drzwiczki.
- Wszystkie detergenty i dodatki przechowuj w bezpiecznym miejscu i zabezpiecz przed dostępem dzieci zamykając pokrywę pojemnika na detergent lub szczelnie zamykając opakowanie detergentu.



Przy praniu w wysokich temperaturach szklane drzwiczki bardzo się nagrzewają. W związku z tym, gdy pranie jest w toku, zwłaszcza dzieci należy trzymać z dala od nich.

1.4. Informacje o opakowaniu

- Opakowanie tego wyrobu wytworzono z surowców wtórnych zgodnie z naszymi krajowymi przepisami ochrony środowiska. Nie wyrzucaj materiałów opakowaniowych razem z odpadkami domowymi lub innymi. Dostarcz je do punktów zbiórki materiałów opakowaniowych wyznaczonych przez władze lokalne.

1.5. Złomowanie użytego wyrobu

- Wyrób ten został wyprodukowany z wysokiej jakości części i materiałów, które mogą być ponownie użyte i nadają się do recyklingu. Dlatego po zakończeniu użytkowania nie należy wyrzucać tego wyrobu razem z odpadkami domowymi. Dostarcz go do punktu zbiórki użytych urządzeń elektrycznych i elektronicznych do celów recyklingu. Prosimy skontaktować się z lokalnymi władzami, aby dowiedzieć się o najbliższym punkcie zbiórki. Pomóż chronić środowisko i zasoby naturalne poprzez recykling użytych urządzeń. Ze względu na bezpieczeństwo dzieci przed pozbyciem się pralki odetnij przewód zasilający i zniszcz zamek drzwiczek tak, aby nie można było ich użyć.

1.6 Zgodność z dyrektywą WEEE



Niniejszy wyrób jest zgodny z dyrektywą Parlamentu Europejskiego i Rady (2012/19/EU). Wyrób ten oznaczony jest symbolem klasyfikacji użytych urządzeń elektrycznych i elektronicznych (WEEE).

Wyrób ten wykonano z części i materiałów wysokiej jakości, które mogą być odzyskane i użyte jako surowce wtórne. Po zakończeniu użytkowania nie należy pozbywać się go razem z innymi odpadkami domowymi. Należy przekazać go do punktu zbiórki urządzeń elektrycznych i elektronicznych na surowce wtórne. Aby dowiedzieć się, gdzie jest najbliższy taki punkt, prosimy skonsultować się z władzami lokalnymi.

Zgodność z dyrektywą RoHS:

Niniejszy wyrób jest zgodny z dyrektywą Parlamentu Europejskiego i Rady RoHS (Ograniczenie użycia substancji niebezpiecznych) (2011/65/WE). Nie zawiera szkodliwych i zakazanych materiałów, podanych w tej dyrektywie.

2 Instalacja

O zainstalowanie pralki zwróć się do najbliższego autoryzowanego agenta serwisowego. Aby przygotować pralkę do użytkowania przed wezwaniem autoryzowanego agenta serwisowego zapoznaj się z informacjami z niniejszej instrukcji obsługi i upewnij się, że systemy zasilania w elektryczność i wodę oraz odprowadzenia wody są właściwe. Jeżeli nie, należy wezwać wykwalifikowanego technika i hydraulika w celu wykonania wszelkich niezbędnych przyłączy.



Przygotowanie miejsca na pralkę oraz instalacji elektrycznej i wodno-kanalizacyjnej w tym miejscu jest obowiązkiem klienta.



OSTRZEŻENIE: Instalację pralki oraz jej przyłączenie do sieci elektrycznej musi wykonać autoryzowany agent serwisowy. Producent nie ponosi odpowiedzialności za szkody, które może spowodować instalacja i naprawa wykonywana przez osoby nieupoważnione.



OSTRZEŻENIE: Przed zainstalowaniem obejrzyj pralkę aby sprawdzić, czy nie ma jakichś usterek. Jeśli ma, nie instaluj jej. Uszkodzone urządzenia zagrażają Twojemu bezpieczeństwu.



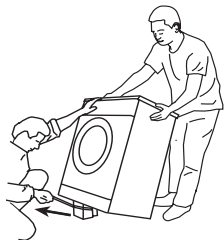
Upewnij się, że węże dopływu i odpływu wody, a także elektryczny przewód zasilający nie uległy zagięciu, zakleszczeniu lub uszkodzeniu przy ustawianiu pralki w jej miejscu po zainstalowaniu lub czyszczeniu.

2.1. Właściwe miejsce instalacji

- Pralkę należy ustawić na sztywnej podłodze. Nie ustawiaj jej na wykładzinie dywanowej ani innych podobnych powierzchniach.
- Całkowita waga pralki z suszarką - całkowicie napełnionej praniem - gdy umieszczone są jedno na drugim sięga ok. 180 kg. Ustaw pralkę na solidnej i płaskiej podłodze o wystarczającej nośności.
- Nie stawiaj pralki na przewodzie zasilającym.
- Nie instaluj pralki w miejscu, w którym temperatura może spaść poniżej 0°C.
- Zachowaj co najmniej 1 cm odstępu od krawędzi innych mebli.

2.2. Usuwanie wzmocnień opakowania

Przechyl pralkę do tyłu, aby usunąć wzmocnienie opakowania. Zdejmij wzmocnienia pociągając je za wstążkę.



OSTRZEŻENIE: Nie usuwaj zabezpieczeń transportowych przed zdjęciem wzmocnień opakowania.

2.3. Usuwanie zabezpieczeń transportowych



OSTRZEŻENIE: Nie usuwaj zabezpieczeń transportowych przed zdjęciem wzmocnień opakowania.

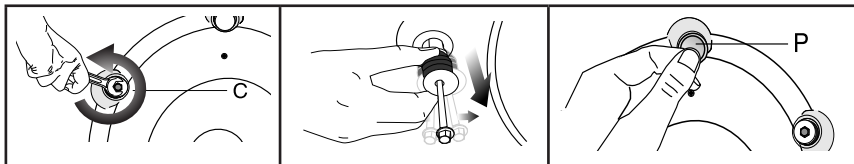


OSTRZEŻENIE: Przed uruchomieniem pralki wyjmij śruby zabezpieczające na czas transportu. W przeciwnym razie pralko-suszarka może się uszkodzić.

1. Poluzuj wszystkie śruby za pomocą klucza, aż zaczną się swobodnie obracać (C).

2. Usuń śruby zabezpieczające delikatnie je wykręcając.

3. Plastikowymi osłonami (dostarczonymi w torebce z Instrukcją Obsługi) zaślep otwory w tylnym panelu. (P)



Należy zachować śruby zabezpieczające w bezpiecznym miejscu po to, aby ponownie ich użyć przy następnym transporcie pralki.



Nie wolno transportować pralki bez śrub zabezpieczających umieszczonych we właściwych miejscach!

2.4. Przyłączenie zasilania w wodę



Potrzebne do użytkowania pralki ciśnienie wody wynosi od 1 do 10 barów (0.1 – 1 MPa). Oznacza to, że przy pełnym otwarciu kranu musi z niego wypływać 10 – 80 litrów wody na minutę, aby zapewnić płynną pracę pralki. Jeżeli ciśnienie wody jest zbyt wysokie, zamontuj zawór redukujący.



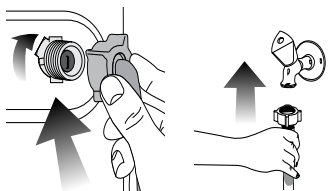
Jeśli zamierzasz użytkować pralkę z podwójnym wlotem wody w trybie wlotu pojedynczego (tylko zimnej wody), przed uruchomieniem pralki na zawór wody gorącej trzeba założyć dostarczaną wraz z nią zaślepkę. (Dotyczy pralek dostarczanych razem zestawem zaślepek).



OSTRZEŻENIE: Modeli z pojedynczym dopływem wody nie należy podłączać do kranu z gorącą wodą. W takim przypadku pranie ulegnie zniszczeniu lub pralka przełączy się w tryb ochronny i nie będzie działać.



OSTRZEŻENIE: Do nowej pralko-suszarki nie zakłada się starych ani używanych węży wlotu wody. Może to spowodować zaplamienie prania.



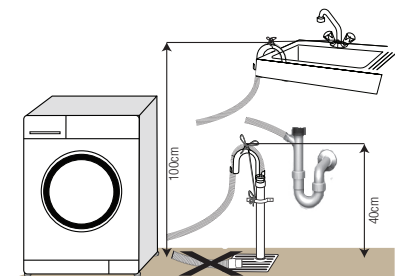
2. Ręcznie zakręć wszystkie nakrętki na węzłach. Do zakręcania nakrętek nie wolno używać kluczy.
3. Odkręć całkowicie kurki kranu po podłączeniu węży i sprawdź, czy w punktach przyłączenia nie przecieka woda. Jeśli wycieka, zamknij kran i zdejmij nakrętkę. Ponownie starannie dokręć nakrętkę po sprawdzeniu uszczelki. Aby zapobiec wyciekom wody i powodowanym przez nie szkodom zakręcaj krany na czas, kiedy pralka nie jest używana.

2.5. Przyłączenie do kanalizacji

- Końcówka węży spustowego musi być bezpośrednio podłączona do odpływu ścieków lub umywalki.



OSTRZEŻENIE: Gdy wąż wydostanie się z obudowy w czasie wylewania wody z pralki, mieszkanie ulegnie zalaniu. Ponadto grozi to oparzeniem z powodu wysokich temperatur prania! Aby zapobiec takim sytuacjom i zapewnić płynne napełnianie pralki wodą i spuszczenie jej ściśle umocuj końcówkę węży spustowego, aby nie mogła wypaść.



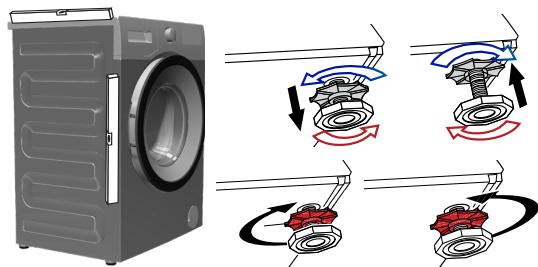
- Wąż ten należy zainstalować na wysokości od 40 cm do 100 cm.
- Po uniesieniu węży z podłogi (poniżej 40 cm nad podłożem), odpływ wody będzie utrudniony i gotowe pranie może być zbyt wilgotne. A zatem należy przestrzegać podanych na rysunku wysokości.
- Aby zapobiec wpływowi brudnej wody z powrotem do pralki i umożliwić jej płynny spust, nie zanurzaj końcówki węży w brudnej wodzie ani nie wsadzaj jej do odpływu głębiej niż na 15 cm. Jeśli wąż jest zbyt długi, skróć go.
- Końcówka węży nie może być zagięta ani nadepnięta, a wąż nie może być zakleszczony między odpływem a urządzeniem.

- Jeśli wąż jest zbyt krótki, przedłuż go stosując oryginalny przedłużacz. Wąż nie może być dłuższy niż 3,2 m. Aby zapobiec usterkom spowodowanym przeciekiem wody, połączenie między wężem przedłużającym a wężem spustowym pralki musi być zabezpieczone właściwym zaciskiem, aby wąż nie wypadł i nie powodował wycieku wody.

2.6. Nastawianie nóżek



OSTRZEŻENIE: Aby zapewnić cisłą i pozbawioną wibracji pracę maszyny należy ustawić ją pewnie i równo na nóżkach. Ustawienie maszyny wyrównuje się regulując nóżki. W przeciwnym razie pralka może przesunąć się ze swego miejsca i spowodować problemy mechaniczne.



1. Ręcznie poluzuj nakrętki zabezpieczające nóżek pralki.
2. Ustaw nóżki tak, aby pralka stała równo.
3. Ręcznie zakręć wszystkie nakrętki blokujące.



OSTRZEŻENIE: Nie używaj narzędzi do poluzowania nakrętek blokujących. W przeciwnym razie ulegną uszkodzeniu.

2.7. Połączenia elektryczne

Przyłącz pralkę do uziemionego gniazdka zabezpieczonego bezpiecznikiem 16 A. Firma nasza nie odpowiada za żadne szkody powstałe przy użytkowaniu tego urządzenia bez uziemienia zgodnie z przepisami miejscowymi.

- Połączenie musi być wykonane zgodnie z obowiązującymi przepisami krajowymi.
- Wtyczka przewodu zasilającego musi być dostępna po zainstalowaniu.
- Jeśli prąd zabezpieczenia w domu jest mniejszy niż 16 A, zleć wykwalifikowanemu elektrykowi zainstalowanie bezpiecznika 16 A.
- Napięcie podane w "Danych technicznych" musi być równe napięciu w sieci zasilającej mieszkanie.

- Do przyłączenia nie używaj przedłużaczy ani rozgałęźników.



OSTRZEŻENIE: Uszkodzone przewody zasilające musi wymienić autoryzowany agent serwisowy.

Transportowanie pralki

1. Przed transportem wyjmij wtyczkę z gniazdka.
2. Usuń przyłącza do zasilania w wodę i jej spustu.
3. Spuść całą pozostałą w palce wodę. Patrz punkt 6.5.
4. Zainstaluj śruby zabezpieczające w kolejności odwrotnej do procedury ich wyjmowania; patrz 3.3.



Nie wolno transportować pralki bez śrub zabezpieczających umieszczonych we właściwych miejscach!



OSTRZEŻENIE: Materiały opakowaniowe są niebezpieczne dla dzieci. Należy trzymać je w bezpiecznym miejscu poza zasięgiem dzieci.

3 Przygotowanie

3.1. Sortowanie prania

- Odzież przeznaczoną do prania należy posortować według typu tkaniny, koloru i stopnia zabrudzenia oraz dopuszczalnej temperatury prania.
- Zawsze przestrzegaj instrukcji z metek odzieży.

3.2. Przygotowanie rzeczy do prania

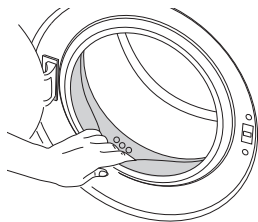
- Rzeczy do prania z elementami metalowymi, jak np. biustonosze ze stelażem drucianym, klamry pasków i metalowe guziki, uszkodzą pralkę. Usuń metalowe części lub pierz takie rzeczy w woreczkach do prania lub poszewkach na poduszkę.
- Wyjmij z kieszeni wszystkie przedmioty takie jak monety, długopisy i spinacze biurowe, oraz wywróć kieszenie na zewnątrz i oczyść szczoteczką. Przedmioty takie mogą zniszczyć pralkę lub powodować nadmierny hałas.
- Małe sztuki odzieży, takie jak skarpetki dziecięce i pończochy nylonowe, włóż do woreczka do prania lub poszewki na poduszkę.
- Firanki wkładaj nie gnioiąc ich. Zdejmij klamery i haczyki z firanek.
- Zapnij zamki błyskawiczne i wszystkie guziki oraz zaszyj miejsca rozerwane i naderwane.
- Produkty z metkami "do prania w palce" lub "do prania ręcznego" pierz tylko w odpowiednim programie.
- Nie pierz rzeczy kolorowych razem z białymi. Nowa odzież bawełniana w ciemnym kolorze może mocno farbować. Należy ją prać oddzielnie.
- Uporczywe plamy należy właściwie wywabić przed rozpoczęciem prania. W razie niepewności, sprawdź w pralni chemicznej.
- Używaj tylko barwników/odbarwiaczy oraz środków zapobiegających osadzaniu się kamienia przeznaczonych do prania w pralkach. Zawsze przestrzegaj wskazówek na opakowaniu.
- Spodnie i delikatne ubrania pierz wywrócone na lewą stronę.
- Ubrania wykonane z wełny z angory przed praniem trzymaj kilka godzin w zamrażarce. Zredukuje to zbijanie się tkaniny.
- Rzeczy do prania, które miały intensywny kontakt z materiałami takimi jak mąka, wapno w proszku, mleko w proszku itp., należy wytrzeć przed włożeniem do pralki. Kurz i proszki z rzeczy do prania mogą się odkładać na wewnętrznych częściach pralki i z czasem spowodować jej uszkodzenie.

3.3. Co można zrobić, aby oszczędzać energię.

Następujące informacje pomogą użytkować pralkę w przyjaznym środowisku naturalnemu i energooszczędny sposób.

- Używaj pralki wykorzystując pełną pojemność dopuszczalną w wybranym programie ale jej nie przeładuj. (Patrz: "Tabela programów i zużycia")
- Zawsze postępuj zgodnie z instrukcjami na opakowaniu detergentu.
- Rzeczy mało zabrudzone pierz w niskich temperaturach.
- Do niewielkich ilości lekko zabrudzonego prania stosuj szybsze programy.
- Nie używaj prania wstępnego ani wysokich temperatur do prania rzeczy niezbyt zabrudzonych i niepoplamionych.
- Jeśli chcesz wysuszyć pranie w suszarce, wybierz najszybsze wirowane zalecane dla wybranego programu prania.
- Nie używaj więcej detergentu niż zaleca się na jego opakowaniu.

3.4. Pierwsze użycie



Przed uruchomieniem pralki upewnij się, że wszystkie przygotowania wykonano zgodnie z instrukcjami z rozdziałów "Ważne instrukcje zachowania bezpieczeństwa i ochrony środowiska naturalnego" oraz "Instalacja".

Aby przygotować pralkę do prania wykonaj pierwszą operację z programu Drum Cleaning [Czyszczenie bębna]. Jeśli pralko-suszarka nie jest wyposażona w ten program, należy zastosować metodę opisaną w pkt 6.2.



Użyj odkamieniacza dla pralek.



Ze względu na proces kontroli jakości w trakcie produkcji we wnętrzu pralki może pozostać trochę wody. Nie szkodzi to pralce.

3.5. Prawidłowa ilość wsadu

Maksymalna ładowność zależy od rodzaju tkaniny, stopnia zabrudzenia i wybranego programu prania.

Pralka automatycznie dostosowuje ilość wody do wagi prania w bębnie.



OSTRZEŻENIE: Postępuj zgodnie z informacjami z "Tabeli programów i zużycia". Sprawność pralki spada przy jej przeładowaniu. Ponadto mogą wystąpić nadmierne drgania i hałas.

3.6. Ładowanie prania

1 Otwórz drzwiczki.

2 Włóż pranie, luźno układając je w pralce.

3 Przyciśnij drzwiczki aby je zamknąć, aż usłyszysz odgłos zamka. Upewnij się, że nic nie uwięzło w drzwiczkach.



W trakcie wykonywania programu drzwiczki pozostają zamknięte. Można je otworzyć dopiero po chwili od zakończeniu programu.



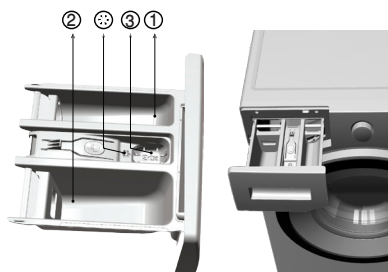
OSTRZEŻENIE: Jeśli pranie włożono do pralki nieprawidłowo, mogą wystąpić nadmierne drgania i hałas.

3.7. Dodaj detergent i środek zmiękcżający.



Jeśli używasz detergentów, środków zmiękcżających, krochmalu, barwników do tkanin, wybielaczy, lub odkamieniaczy, uważnie czytaj instrukcje ich producentów na opakowaniach i przestrzegaj sugerowanego dozowania. Jeśli masz miarkę do dozowania, używaj jej.

Szuflada na detergent



Szuflada na detergent składa się z trzech części:

- (1) do prania wstępnego
- (2) do prania głównego
- (3) na środek zmiękcżający
- (*) ponadto w komorze na środek zmiękcżający mieści się syfon.

Detergent, środek zmiękcżający i inne środki czyszczące

- Detergent i środek zmiękcżający dodaj przed uruchomieniem programu piorącego.
- Nigdy nie zostawiaj szuflady dozownika detergentu otwartej, gdy program piorący jest w toku!
- Gdy używasz programu bez prania wstępnego nie dodawaj detergentu do komory prania wstępnego (komora nr "1").
- Gdy używasz programu z praniem wstępnym, nie nalewaj detergentu w płynie do komory prania wstępnego (komora nr "1").

- Nie wybieraj programu z praniem wstępnym, jeśli używasz detergentu w torebce lub dozownika detergentu. Detergent w torebce lub dozownik detergentu włóż bezpośrednio do bębna pralki razem z rzeczami do prania.
- Jeśli używasz detergentu w płynie nie zapomnij umieścić kubka na detergent w płynie do komory prania głównego (komora nr "2").

Wybór rodzaju detergentu

Rodzaj detergentu zależy od typu tkanin oraz ich koloru.

- Do prania rzeczy białych i kolorowych należy używać różnych detergentów.
- Odzież delikatna pierz tylko w detergentach specjalnych (detergenty w płynie, szampon do wełny, itp.) używanych wyłącznie do prania rzeczy delikatnych.
- Do prania odzieży w ciemnych barwach oraz kołder zaleca się użycie detergentu w płynie.
- Tkaniny wełniane należy prać przy użyciu środków przeznaczonych specjalnie do tego celu.



OSTRZEŻENIE: Należy stosować wyłącznie środki przeznaczone do prania w pralkach.



OSTRZEŻENIE: Nie używaj mydła w proszku.

Dostosowanie ilości detergentu

Konieczna ilość środka do prania zależy od ilości prania, stopnia zabrudzenia oraz twardości wody.

- Nie należy przekraczać dawek zalecanych przez producenta na opakowaniu detergentu, aby uniknąć problemów z nadmiarem piany, niedostatecznym stopniem wypłukania, kosztami, a także ochroną środowiska.
- Do prania niewielkich ilości rzeczy lub rzeczy lekko zabrudzonych używaj mniej detergentu.

Stosowanie środków zmiękczających



Nalej środek zmiękczający do właściwej komory szuflady na detergent.

- Nie przekraczaj maksymalnego poziomu oznaczonego (>max<) w komorze środka zmiękczającego.
- Jeżeli środek zmiękczający stracił swoją pierwotną płynność, należy rozcieńczyć go wodą przed waniem do komory dozownika.

Stosowanie detergentów w płynie

Jeśli wyrób zawiera kubek do detergentu w płynie:

- Umieść naczynie na detergent w płynie w komorze nr. "2".
- Jeżeli detergent w płynie stracił swoją pierwotną płynność, należy rozcieńczyć go wodą przed waniem do kubka na detergent.

Jeśli wyrób nie zawiera kubka do detergentu w płynie:

- Nie używaj detergentu w płynie do prania wstępnego w programie z praniem wstępnym.
- Detergent w płynie plami odzież, jeśli użyje się go z funkcją opóźnionego startu. Jeśli zamierzasz użyć funkcji opóźnionego startu, nie używaj detergentu w płynie.

Stosowanie detergentu w żelu i w tabletkach

- Jeśli detergent w żelu jest płynny, a pralka nie jest wyposażona w specjalny kubek na detergent w płynie, włóż detergent w żelu do komory na detergent do prania głównego w trakcie pierwszego poboru wody. Jeśli pralka jest wyposażona w kubek na detergent w płynie, napełnij kubek detergentem przed uruchomieniem programu.
- Jeśli detergent w żelu nie jest płynny lub jest w formie tabletki z kapsułką z płynem, włóż ją bezpośrednio do bębna przed praniem.
- Włóż tabletki detergentu do komory prania głównego (komora nr "2") lub bezpośrednio do bębna pralki przed praniem.



Resztki detergentu w tabletkach mogą pozostawać w komorze na detergent. W takim przypadku wkładaj detergent razem z rzeczami do prania, blisko dolnej części bębna przy przyszłych praniach.



Używaj detergentu w tabletkach lub w żelu bez wybierania funkcji prania wstępnego.

Stosowanie krochmalu

- Wlej krochmal w płyn, wsyp krochmal w proszku lub barwnik do komory na środek zmiękczający.
- Nie używaj środka zmiękczającego i krochmalu jednocześnie w tym samym cyklu prania.
- Po użyciu krochmalu wytrzyj wewnątrz pralki wilgotną i czystą ściereczką.

Stosowanie wybielaczy

- Wybierz program z praniem wstępnym i dodaj środek wybielający na początku prania wstępnego. Nie dodawaj detergentu do komory prania wstępnego. Jako rozwiązanie alternatywne wybierz program z dodatkowym płukaniem i dodaj środek wybielający w trakcie pobierania przez pralkę wody z komory na detergent w trakcie pierwszego kroku płukania.
- Nie mieszaj środka wybielającego z detergentem.
- Używaj niewielkich ilości (ok. 50 ml) środka wybielającego i starannie wypłukaj pranie ponieważ powoduje on podrażnienia skóry. Nie wylewaj środka wybielającego wprost na rzeczy do prania i nie stosuj go do rzeczy kolorowych.
- Jeśli używasz wybielaczy tlenowych, wybierz program piorący w niższej temperaturze.
- Wybielacze na bazie utleniaczy można stosować razem z detergentami; jednakże jeśli różnią się od nich gęstością, najpierw wlej detergent do komory nr "2" w szufladzie na detergent i odczekaj, aż detergent spłynie, gdy pralka pobiera wodę. Dodaj środek wybielający z tej samej komory podczas gdy maszyna nadal pobiera wodę.

Stosowanie środka do usuwania kamienia

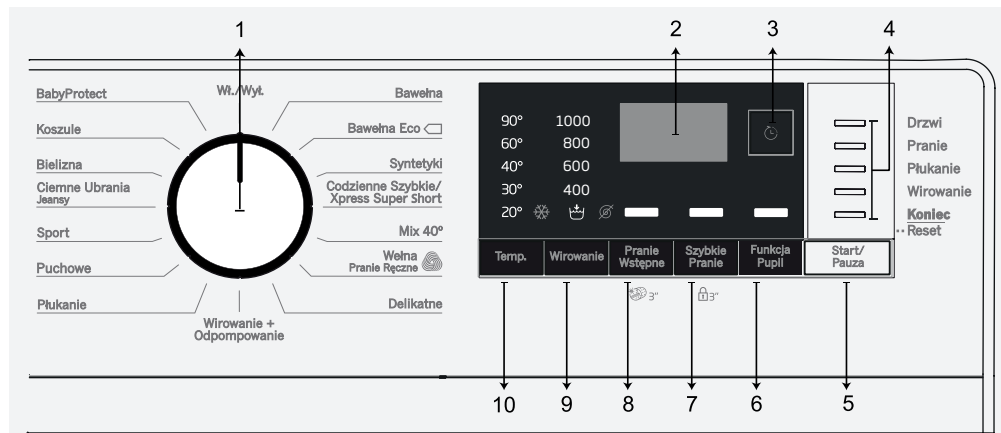
- W razie potrzeby użyj wyłącznie środka do usuwania kamienia przeznaczonego do pralek.

Odzież			
Kolory i jasne i białe	Kolory	Ciemne kolory	Delikatna/wełniana/ jedwabna
(Zalecana temperatura zależna od stopnia zabrudzenia: 40-90 °C)	(Zalecana temperatura zależna od stopnia zabrudzenia: zimna -40 °C)	(Zalecana temperatura zależna od stopnia zabrudzenia: zimna -40 °C)	(Zalecana temperatura zależna od stopnia zabrudzenia: zimna -30 °C)

Stopień zabrudzenia	Odzież			
	Kolory i jasne i białe	Kolory	Ciemne kolory	Delikatna/wełniana/ jedwabna
	<p>Bardzo zabrudzona</p> <p>(trudne do usunięcia plamy z trawy, kawy, owoców i krwi.)</p>	<p>Konieczne może być przygotowanie płam lub pranie wstępne. Proszki i płyny przeznaczone do prania białej odzieży należy używać w dawkach zalecanych do prania bardzo zabrudzonej odzieży. Do usuwania plam z gliny i ziemi oraz wrażliwych na wybielacze zaleca się stosowanie detergentów w proszku.</p>	<p>Proszki i płyny przeznaczone do prania kolorowej odzieży należy używać w dawkach zalecanych do prania bardzo zabrudzonej odzieży. Do usuwania plam z gliny i ziemi oraz wrażliwych na wybielacze zaleca się stosowanie detergentów w proszku. Używać detergentów bez wybielacza.</p>	<p>Płynne detergenty przeznaczone do prania kolorowej i ciemnej odzieży należy używać w dawkach zalecanych do prania bardzo zabrudzonej odzieży.</p>
<p>Normalnie zabrudzona</p> <p>(Na przykład, zabrudzenia na kołnierzykach i mankietach)</p>	<p>Proszki i płyny przeznaczone do prania białej odzieży można używać w dawkach zalecanych do prania normalnie zabrudzonej odzieży.</p>	<p>Proszki i płyny przeznaczone do prania kolorowej odzieży można używać w dawkach zalecanych do prania normalnie zabrudzonej odzieży. Używać detergentów bez wybielacza.</p>	<p>Płynne detergenty przeznaczone do prania kolorowej i ciemnej odzieży należy używać w dawkach zalecanych do prania normalnie zabrudzonej odzieży.</p>	<p>Do tkanin delikatnych zaleca się stosowanie detergentów w płynie. Wełna i jedwab muszą być prane w specjalnych detergentach przeznaczonych do prania wełny.</p>
<p>Lekko zabrudzona</p> <p>(Brak widocznych plam.)</p>	<p>Proszki i płyny przeznaczone do prania białej odzieży można używać w dawkach zalecanych do prania lekko zabrudzonej odzieży.</p>	<p>Proszki i płyny przeznaczone do prania kolorowej odzieży należy używać w dawkach zalecanych do prania lekko zabrudzonej odzieży. Używać detergentów bez wybielacza.</p>	<p>Płynne detergenty przeznaczone do prania kolorowej i ciemnej odzieży należy używać w dawkach zalecanych do prania lekko zabrudzonej odzieży.</p>	<p>Do tkanin delikatnych zaleca się stosowanie detergentów w płynie. Wełna i jedwab muszą być prane w specjalnych detergentach przeznaczonych do prania wełny.</p>

4 Obsługa pralki

4.1 Panel sterowania



1 - Pokrętło wyboru programu (Pozycja górna Wł./Wyt.)

2 - Wyświetlacz

3 - Wskaźnik Delayed Start [Opóźniony start].

4 - Wskaźnik śledzenia programu

5 - Przycisk Start/Pauza

6 - Przycisk funkcji pomocniczej 3

7 - Przycisk funkcji pomocniczej 2

8 - Przycisk funkcji pomocniczej 1

9 - Przycisk nastawiania prędkości wirowania

10 - Przycisk nastawiania temperatury

4.2 Przygotowanie pralki

1. Upewnij się, że węże są ściśle zamocowane.
2. Wepnij wtyczkę przewodu sieciowego do gniazdka.
3. Całkowicie odkręć kran.
4. Załaduj pranie do pralki.
5. Dodaj detergent i środek zmiękczający do tkanin.

4.3 Wybór programu i wskazówki dotyczące efektywnego prania

1. Wybierz program odpowiedni do typu, ilości i stopnia zabrudzenia prania zgodnie z poniższą „Tabelą programów i zużycia” oraz tabelą temperatur.
2. Wybierz żądany program za pomocą pokrętła wyboru programu.

Orientacyjne wartości dla programów Synthetics do prania tkanin z tworzyw sztucznych (PL)

	Wesad (kg)	Zużycie wody (l)	Zużycie energii (kWh)	Czas trwania programu (min) *	Wilgotność resztkowa (%) ** ≤ 1000 rpm	Wilgotność resztkowa (%) ** > 1000 rpm
Syntetyki 60	2,5	62	1.15	105/140	45	40
Syntetyki 40	2,5	60	0.70	105/140	45	40

*Czas trwania prania przy użyciu wybranego programu można zobaczyć na wyświetlaczu pralki. To normalne, że mogą wystąpić niewielkie różnice pomiędzy czasem pokazanym na wyświetlaczu a rzeczywistym czasem trwania prania.

** Wartości wilgotności szczałkowej mogą się różnić odpowiednio do wybranej prędkości wirowania.

4.4 Tabela programów i zużycia

Program °C	Max. Wsad (kg)	Zużycie wody (l)	Zużycie energii (kWh)	Prędkość	Funkcje pomocnicze			Wybierane zakres temperatur°C	
					Pranie Wstępne	Szybkie Pranie	Funkcja Pupil		
Bawełna	90	6	80	2.15	1000	•	•	•	90
Bawełna	60	6	80	1.65	1000	•	•	•	90
Bawełna	40	6	77	1.00	1000	•	•	•	90
Bawełna Eco	60**	6	47.5	0.730	1000				60
Bawełna Eco	60**	3	35.0	0.623	1000				60
Bawełna Eco	40**	3	33.7	0.620	1000				60
Syntetyki	60	2.5	62	1.15	1000	•	•	•	60
Syntetyki	40	2.5	60	0.70	1000	•	•	•	60
Codzienne Szybkie/Xpress Super Short	90	6	62	1.80	1000		•		90
Codzienne Szybkie/Xpress Super Short	60	6	62	0.90	1000		•		90
Codzienne Szybkie/Xpress Super Short	30	6	60	0.20	1000		•		90
Codzienne Szybkie/Xpress Super Short + Szybkie Pranie	30	2	40	0.15	1000		•		30
Mix 40	40	3	65	0.75	800	•	•		40
Wełna / Pranie ręczne	40	1.5	45	0.40	1000				40
Delikatne	30	2	48	0.65	1000				40
Puchowe	60	1.5	70	1.10	1000				60
Sport	40	2.5	44	0.45	1000	•			40
Ciemne kolory/jeansy	40	2	70	0.75	1000	•		•	40
Bielizna	30	1	52	0.25	600				30
Koszule	60	2.5	55	1.10	800	•	•		60
BabyProtect	90	6	99	2.30	1000				20 - 90
Czyszczenie bębna	90	-	68	2.00	600				90

• : Do wyboru

** : Program Energy Label (EN 60456 Ed.3)



** „Bawełna Eco 40°C i Bawełna Eco 60°C do oszczędnego prania bawełny są programami standardowymi.”
 Programy te zwane są inaczej „40°C cotton standard programme” (standardowy program do prania bawełny w 40°C) oraz „60°C cotton standard programme” (standardowy program do prania bawełny w 60°C) i są oznaczone na panelu symbolami  .



Zużycie wody i energii może różnić się w zależności od ciśnienia, twardości i temperatury wody, temperatury otoczenia, typu i ilości rzeczy do prania, wyboru funkcji pomocniczych, prędkości wirowania oraz wahań napięcia w sieci elektrycznej.

Czas trwania prania można zobaczyć na wyświetlaczu pralki po wybraniu programu. Zależnie od ilości włożonego prania może występować różnica do 1-1,5 godz. między wartością na wyświetlaczu a rzeczywistym czasem trwania cyklu prania. Czas trwania zostanie zaktualizowany automatycznie wkrótce po rozpoczęciu prania.

Funkcje pomocnicze podane w tabeli mogą się różnić zależnie od modelu pralki.

4.5 Programy główne

Zależnie od rodzaju tkaniny, stosuj następujące programy główne.

• Bawełna

Służy do prania trwałych tkanin bawełnianych (prześcieradeł, pościeli, ręczników, szlafroków, bielizny itp.). Naciśnięcie przycisku funkcji szybkiego prania znacząco skraca czas trwania programu, mimo to skuteczność prania nie zmniejsza się dzięki intensywnym ruchom piorącym. Jeśli nie zostanie naciśnięty przycisk funkcji szybkiego prania, zachowana jest doskonała jakość prania i płukania mocno zabrudzonych rzeczy.

• Syntetyki

Program ten służy do prania koszul, bluzek, tkanin bawełnianych z domieszką włókien sztucznych itp. Czas trwania programu jest zdecydowanie krótszy przy zapewnieniu wysokiej jakości prania. Jeśli nie zostanie naciśnięty przycisk funkcji szybkiego prania, zachowana jest doskonała jakość prania i płukania mocno zabrudzonych rzeczy.

• Wełna/Pranie ręczne

Służy do prania rzeczy wełnianych/delikatnych. Dobierz odpowiednią temperaturę zgodnie ze wskazaniem na metkach odzieży. Ten program pierze bardzo delikatnie, aby nie uszkodzić pranych rzeczy.



"Program prania dla wełny dla tej pralki został zatwierdzony przez The Woolmark Company w zakresie prania wyrobów wełnianych w pralkach mechanicznych z zastrzeżeniem, że wyroby są prane zgodnie z instrukcją na wszywcze oraz zaleceniami producenta tej pralki. M0000"

"Wielka Brytania, Irlandia, Hong Kong i Indie są krajami w których znak Woolmarku jest certyfikowanym znakiem handlowym."

4.6 Programy dodatkowe

W przypadkach specjalnych do dyspozycji są programy dodatkowe.



Programy dodatkowe mogą się różnić w zależności od modelu pralki.

• Bawełna Eco

Służy do prania normalnie zabrudzonych rzeczy z trwałą bawełny i lnu. Choć trwa dłużej niż inne programy, pozwala oszczędzić wiele energii i wody. Rzeczywista temperatura wody może się różnić od podanej temperatury prania. Po załadowaniu maszyny mniejszą ilością prania (np. do połowy pojemności lub mniej) czas trwania etapów programu może zostać automatycznie skrócony. W tym przypadku zużycie energii i wody będzie jeszcze mniejsze, a więc pranie będzie bardziej oszczędne.

• BabyProtect

Jest to wydłużony program przeznaczony do tkanin, które wymagają prania w higienicznych warunkach, w wysokiej temperaturze i w intensywnym, długim cyklu prania. Higieniczne warunki prania są zachowywane dzięki długiemu czasowi nagrzewania oraz dodatkowemu etapowi płukania.

• Delikatne

Program ten służy do prania delikatnych dzianin bawełnianych z domieszką włókien sztucznych oraz wyrobów półszorstkich. Jego działanie piorące jest nieco łagodniejsze. Pierz rzeczy, których kolor chcesz ochronić w temperaturze 20 stopni lub wybierając opcję prania na zimno.

• Codzienne Szybkie /Xpress Super Short

Program służy do szybkiego prania lekko zabrudzonej i niepoplamionej odzieży bawełnianej. Po włączeniu funkcji szybkiego prania czas trwania programu można skrócić do 14 minut. W przypadku wybrania funkcji szybkiego prania można włożyć do bębna maksymalnie 2 (dwa) kg odzieży.

• Ciemne kolory/jeansy

Program pozwala chronić ciemne kolory i jeansowe ubrania. Dzięki specjalnym ruchom bębna cechuje się wysoką jakością prania, nawet w niskich temperaturach. Do prania rzeczy w ciemnych kolorach zaleca się użycie detergentu w płynie lub szamponu do wełny. Program nie jest przeznaczony do prania tkanin delikatnych zawierających wełnę lub włókna o podobnych właściwościach.

• Mix 40

Program służy do prania razem odzieży bawełnianej i z włókien syntetycznych bez ich sortowania.

• Koszule

Program ten służy do prania razem koszul bawełnianych i koszul z włókien sztucznych lub z domieszką włókien sztucznych. Program redukuje zagniecenia. Po włączeniu funkcji szybkiego prania zostaje wyładowany algorytm środka wspomagającego pranie (wybielacza/odplamiacza).

• Środek wspomagający pranie można dodać bezpośrednio do bębna lub do głównego dozownika z detergentem, skąd zostanie pobrany po włączeniu pralki. Dzięki temu można uzyskać skuteczność prania porównywalną z normalnym trybem, ale w krótszym czasie. Pozwala to wydłużyć trwałość koszul.

- **Sport**

Program służy do prania odzieży sportowej i wierzchniej, która zawiera bawełnę/mieszankę materiałów syntetycznych oraz warstwę wodoodporną, np. gore-tex. Specjalne ruchy obrotowe gwarantują delikatne pranie odzieży.

- **Bielizna**

Program służy do prania delikatnej odzieży przeznaczonej do prania ręcznego oraz delikatnej bielizny damskiej. Należy prać niewielką ilość ubrań umieszczonych w siatce do prania. Przed włożeniem do pralki należy zapiąć haftki, guziki, zamki itp.



Zaleca się używanie w tym programie specjalnych detergentów do prania bielizny

- **Puchowe**

Program ten służy do prania zawierających pierze płaszczy, kamizelek, kurtek itp. z oznaczeniem „do prania w pralce”. Dzięki specjalnym profilom wirowania woda dociera do pokładów powietrza między piórami.

4.7 Programy specjalne

Do szczególnych zastosowań do dyspozycji są następujące programy.

- **Płukanie**

Program pozwala dodatkowo wypłukać lub wykrochmalić pranie.

- **Odpompowanie+wirowanie]**

Funkcja służy do odsączania wody z ubrań lub odpompowania wody z pralki.

Przed uruchomieniem tego programu wybrać żadaną prędkość wirowania i nacisnąć przycisk „Start/Pauza”. Najpierw zostanie spuszczone woda z wnętrza pralki. Następnie pranie zostanie odwirowane z nastawioną prędkością i spuszczone odwirowane zeń woda.

Jeśli chcesz tylko spuścić wodę bez odwirowania prania, wybierz program Odpompowanie+Wirowanie, a następnie przy pomocy przycisku Nastawianie prędkości wirowania wybierz funkcję Bez wirowania. Naciśnij przycisk Start/Pauza.



Do tkanin delikatnych należy stosować mniejszą prędkość wirowania.

4.8 Wybór temperatury

Po wybraniu nowego programu wskaźnik temperatury wyświetla zalecaną temperaturę dla tego programu.

Aby zmniejszyć temperaturę, należy ponownie nacisnąć przycisk nastawiania temperatury. Temperatura będzie stopniowo obniżać się. Wskaźniki temperatury nie włączają się w przypadku niskich temperatur prania.



Jeśli program ten nie osiągnął kroku podgrzewania, można zmienić temperaturę bez przełączania pralki w tryb Pauza.

4.9 Wybór prędkości wirowania

Po wybraniu nowego programu wskaźnik wirowania wyświetla zalecaną prędkość wirowania w wybranym programie. Aby zmniejszyć prędkość wirowania, należy nacisnąć przycisk nastawiania prędkości wirowania. Prędkość wirowania zmniejsza się stopniowo. Następnie, zależnie od modelu pralki, na wyświetlaczu pojawiają się opcje „Zatrzymanie Płukania” lub „Bez Wirowania”. W przypadku wybrania opcji „Bez płukania” wskaźnik intensywności płukania nie zaświeci się.

Zatrzymanie płukania

Jeżeli nie zamierzasz wyjmować prania zaraz po zakończeniu programu, możesz użyć funkcji zatrzymania prania w wodzie z ostatniego płukania, aby zapobiec zagnieceniu odzieży, które następuje, gdy w pralce nie ma wody. Jeśli chcesz spuścić wodę bez wirowania, po zakończeniu tego procesu naciśnij przycisk Start/Pauza. Program uruchomi się ponownie i zakończy działanie po odpompowaniu wody.

Jeśli chcesz odwirować pranie pozostawione w wodzie, nastaw prędkość wirowania i naciśnij przycisk Start/Pauza. Program zostanie wznowiony. Woda zostaje spuszczana, pranie odwirowane, a program zakończony.



Jeśli program ten nie osiągnął kroku wirowania, można zmienić jego prędkość bez przełączania pralki w tryb Pauza.

4.10 Wybór funkcji pomocniczych

Wybierz żądane funkcje pomocnicze przed uruchomieniem programu. Ponadto, gdy pralka pracuje, można także wybrać lub skasować funkcje pomocnicze odpowiednie do wykonywanego programu bez naciskania przycisku „Start/Pauza”. W tym celu pralka musi wykonywać krok przed funkcją pomocniczą, którą chcesz wybrać lub skasować.

Jeśli jakiejś funkcji pomocniczej nie można wybrać lub skasować, lampka odpowiadająca tej funkcji mignie trzykrotnie aby uprzedzić użytkownika.



Jeśli przed uruchomieniem pralki wybierze się drugą funkcję pomocniczą sprzeczną z pierwszą, funkcja wybrana jako pierwsza zostanie anulowana, zaś wybrana jako druga będzie aktywna.

Nie można wybrać funkcji pomocniczej, która nie jest zgodna z danym programem. (Patrz „Tabela programów i zużycia”).

Przyciski funkcji dodatkowych mogą się różnić w zależności od modelu pralki.

4.10.1 Funkcje pomocnicze

• Pranie Wstępne

Pranie wstępne warto stosować tylko do rzeczy bardzo zabrudzonych. Rezygnując z prania wstępnego, oszczędza się energię, wodę, proszek do prania i czas.



Pranie wstępne bez detergentu zaleca się dla tiuli i firanek.

• Szybkie Pranie

Po wybraniu tej funkcji czas trwania odpowiedniego programu ulega skróceniu o połowę. Dzięki optymalnym etapom prania, intensywnym obrotom bębna oraz optymalnemu zużyciu wody uzyskuje się wysoką skuteczność prania w krótszym czasie.



Po wybraniu tej funkcji pralkę należy załadować połową maksymalnego dopuszczalnego wsadu podanego w tabeli programów.

• Funkcja Pupil

Funkcja pomaga skuteczniej usuwać sierść zwierząt domowych pozostałą na ubraniach.

Wybranie tej funkcji powoduje dodanie do zwykłego programu etapów prania wstępnego i dodatkowego płukania. Pranie odbywa się w większej ilości wody, co skuteczniej usuwa sierść.

4.10.2 Funkcje/programy wybierane naciśnięciem przycisków funkcyjnych przez 3 sekundy

• Czyszczenie bębna 3"

Aby wybrać ten program, naciśnij i przytrzymaj przez 3 sekundy przycisk funkcji pomocniczej 1. Program służy do regularnego (raz na 1–2 miesiące) czyszczenia bębna i zapewnienia niezbędnej higieny. Program należy uruchamiać na całkowicie pustej pralce. Aby uzyskać lepsze efekty, wysyp do komory nr 2 środek do usuwania kamienia z pralek. Po zakończeniu programu zostaw drzwiczki uchylone, aby wysuszyć wewnątrz pralki.



Program ten nie służy do prania. Jest to program do konserwacji pralki.

Nie uruchamiaj go, jeśli pralka nie jest pusta. Pralka wykryje, że coś jest w jej wnętrzu, i wyłączy program.

• Blokada rodzicielska 3"

Aby zapobiec zabawom dzieci z pralką, użyj funkcji blokady dostępu dzieci. W ten sposób zapobiega się wszelkim zmianom w uruchomionym programie.



Jeśli przy załączonej blokadzie dostępu dzieci przekreśli się pokrętko wyboru programów, na wyświetlaczu pojawi się „Con”. Blokada dostępu dzieci nie pozwala na żadną zmianę programów, ani wybranej temperatury, prędkości i funkcji pomocniczych.

Nawet jeśli przy założonej blokadzie dostępu dzieci pokrętkiem wyboru programów wybierze się jakiś inny program, program wybrany poprzednio będzie nadal wykonywany.

Aby włączyć funkcję Blokada dostępu dzieci:

2. Naciśnij i przytrzymaj przez 3 sekundy przycisk funkcji pomocniczej. Kiedy przycisk będzie naciskany przez 3 sekundy, na wyświetlaczu będą kolejno pojawiać się komunikaty C03, C02, C01. Następnie, przy migającej lampce przycisku funkcji pomocniczej 2, na wyświetlaczu pojawi się komunikat „Con”, co oznacza włączenie blokady rodzicielskiej. Jeśli przy załączonej blokadzie dostępu dzieci naciśnie się dowolny przycisk lub przekreśli pokrętko wyboru programów, na wyświetlaczu pojawi się ten sam komunikat.

Aby wyłączyć funkcję Blokada dostępu dzieci:

Naciśnij i przytrzymaj przez 3 sekundy przycisk funkcji pomocniczej 2, gdy program jest uruchomiony. Kiedy przycisk będzie naciskany przez 3 sekundy, na wyświetlaczu będą kolejno pojawiać się komunikaty C03, C02, C01. Następnie, przy migającej lampce przycisku funkcji pomocniczej 2, na wyświetlaczu pojawi się komunikat „COF”, co oznacza wyłączenie blokady rodzicielskiej.



Aby w inny niż powyższy sposób wyłączyć blokadę dostępu dzieci, przełącz pokrętko wyboru programów w pozycję Wł./Wył. gdy nie działa żadne program i wybierz inny program.

Blokada dostępu dzieci nie wyłącza się po zaniku zasilania ani po wyjęciu z gniazdka wtyczki zasilania urządzenia.

4.11 Opóźniony start

Funkcja ta opóźnia uruchomienie programu o czas do 19 godzin. Czas opóźnienia startu można zwiększać o odcinki 1 godzinne.



Nie należy stosować detergentu w płynie, jeśli ustawiło się funkcję prania z opóźnieniem! Grozi to zaplamieniem odzieży.

1. Otwórz drzwiczki, umieść pranie w pralce i wsyp detergent, itp.
2. Nastaw program prania, temperaturę, prędkość wirowania oraz, jeśli potrzeba, funkcje pomocnicze.
3. Ustaw żądany czas zwłoki naciskając przycisk Opóźniony start.
4. Naciśnij przycisk Start/Pauza. Nastawiona zwłoka czasowa zostaje wyświetlona. Rozpoczyna się odliczanie zwłoki czasowej. Symbol „_” obok zwłoki czasowej podnosi się i opada na wyświetlaczu.



W okresie ustawionej zwłoki czasowej można włożyć dodatkową odzież do pralki.

5. Po ukończeniu odliczania wyświetlony zostanie czas trwania wybranego programu. Symbol „_” zniknie, a wybrany program zostanie uruchomiony.

Zmiana zwłoki czasowej

Jeśli chcesz zmienić zwłokę czasową w trakcie odliczania:

1. Naciśnij przycisk Opóźniony Start. Zwłoka czasowa rośnie o 1 godzinę za każdym naciśnięciem tego przycisku.
2. Jeśli chcesz skrócić zwłokę czasową, raz po raz naciskaj przycisk Opóźniony Start, aż na wyświetlaczu pojawi się jej żądana wartość.

Anulowanie funkcji Opóźniony start

Aby anulować odliczanie zwłoki czasowej i od razu uruchomić program:

1. Nastaw zwłokę czasową na zero lub pokrętkiem wyboru programów wybierz dowolny program. Tym samym skasowana zostaje funkcja opóźnionego startu. Lampka Kończ/Kasuj miga stale.
2. Następnie wybierz program, który chcesz ponownie uruchomić.
3. Naciśnij przycisk Start/Pauza, aby uruchomić program.

4.12 Uruchamianie programu

1. Naciśnij przycisk Start/Pauza, aby uruchomić program.
2. We wskaźniku śledzenia programu zapali się kontrolka rozpoczęcia programu.



Jeśli podczas wybierania programu żaden program nie zostanie uruchomiony i żaden przycisk nie zostanie naciśnięty przez 1 minutę, pralka przełączy się w tryb pauzy i zmniejszy się jasność wskaźników temperatury, prędkości i zamknięcia drzwi. Inne lampki i wskaźniki zgasną. Gdy obróci się pokrętko wyboru programu lub naciśnie dowolny przycisk, lampki i wskaźniki zapalą się na nowo.

4.13 Przebieg programu

Postęp wykonywania czynnego programu można śledzić na wskaźniku postępu przebiegu programu. Po rozpoczęciu programu prania, kolejno zaświecą się odpowiednie lampki wskaźnika. Po ukończeniu danego etapu prania każda z tych lampek zgaśnie, a zapali się lampka następnego etapu prania.

Ustawienia funkcji pomocniczych, prędkości i temperatury można zmienić w trakcie wykonywania programu bez jego zatrzymywania. Aby to zrobić, zamierzona zmiana musi być dotyczyć kroku programu następnego po kroku aktualnie wykonywanym. Jeśli zmiana nie jest zgodna z tą zasadą, odpowiednie lampki będą migać 3 razy.



Jeśli pralka nie przechodzi do kroku wirowania, uruchomiona być może funkcja zatrzymania płukania lub być może uruchomiony został system wykrywania nierównomiernego obciążenia skutkiem nierównomiernego rozłożenia prania w pralce.

4.14 Blokada drzwi

Drzwiczki pralki zaopatrzone w blokadę zapobiegającą ich otwarciu w przypadku, gdy poziom wody jest nieodpowiedni.

Lampka stanu drzwiczek zacznie migać, gdy pralka przełącza się w tryb pauzy. Pralka sprawdza poziom wody w swym wnętrzu. Jeśli poziom ten jest właściwy, lampka stanu drzwiczek zapali się na stałe po 1-2 minutach i można otworzyć drzwiczki.

Jeśli poziom jest niewłaściwy, lampka stanu drzwiczek zgaśnie i drzwiczek otworzyć nie można. Jeśli musisz otworzyć drzwi, gdy lampka drzwi jest wyłączona, musisz anulować bieżący program. Patrz „Anulowanie programu”.

4.15 Zmiana wyboru po rozpoczęciu programu

Przełączanie pralki w tryb wstrzymania

Aby w trakcie wykonywania programu przełączyć pralkę w tryb pauzowania, naciśnij przycisk Start/Pauza. Lampka aktualnie wykonywanego kroku programu we wskaźniku śledzenia programu zacznie migać, co oznacza, że pralka została przełączona w tryb pauzy.

Ponadto, gdy można już otworzyć drzwiczki, razem z lampką danego kroku programu palić się będzie także lampka Drzwiczki.

Zmiana funkcji pomocniczych, prędkości i temperatury

Zależnie od kroku, jaki osiągnął program, można anulować lub wybrać funkcje dodatkowe. Patrz: "Wybieranie funkcji pomocniczych"

Można także zmienić ustawienia prędkości i temperatury. Patrz „Wybór prędkości wirowania” oraz „Wybór temperatury”.



Trzykrotne mignięcie odpowiedniej lampki oznacza, że nie jest możliwa żadna zmiana.

Dodawanie lub odejmowanie prania

1. Naciśnij przycisk „Start/Pauza”, aby przełączyć pralkę w tryb wstrzymania. Migać będzie lampka śledzenia fazy programu, w trakcie którego pralka została przełączona w tryb pauzy.

2. Odczekaj, aż będzie można otworzyć drzwiczki.

3. Otwórz drzwiczki i dodaj pranie do bębna lub wyjmij je z niego.

4. Otwórz drzwiczki.

5. Jeśli trzeba, zmień ustawienia funkcji dodatkowych, temperatury i prędkości.

6. Przyciśnij przycisk Start/Pauza, aby uruchomić pralkę.

4.16 Anulowanie programu

W celu skasowania programu obróć pokrętkę wyboru programów aby wybrać inny program. Poprzedni program ulegnie anulowaniu. Lampka Kończ/Kasuj palić się będzie ciągle powiadamiając o skasowaniu programu.

Pralka zakończy wykonanie programu po obróceniu pokrętki wyboru programów, jednakże nie spuści wody ze swego wnętrza. Gdy wybierzesz i uruchomisz nowy program, zostanie on uruchomiony w miejscu, w którym anulowany został poprzedni program. Na przykład może zostać pobrane więcej wody lub pranie będzie kontynuowane w wodzie, która jest w środku.



Zależnie od kroku, w którym poprzedni program został skasowany, może trzeba będzie ponownie podać detergent i środek zmiękczący na użytek nowego programu.

4.17 Koniec programu

Po ukończeniu programu na wyświetlaczu pojawia się „Koniec”.

1. Odczekaj, aż lampka drzwiczek palić się będzie ciągle.

2. Naciśnij przycisk Wł./Wył. aby wyłączyć pralkę.

3. Wyjmij pranie i zamknij drzwiczki. Pralka jest gotowa do następnego cyklu prania.

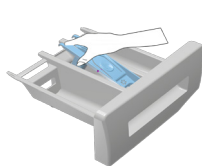
4.18 Pralka ta dysponuje trybem „Czuwanie”.

Jeśli po załączeniu pralki przyciskiem Wł.-Wył. nie uruchomi się żadnego programu, ani nie wykona się żadnej innej czynności na danym kroku wyboru, ani nie podejmie żadnego działania przez ok. 2 minut po zakończeniu wybranego programu, pralka automatycznie przełączy się w tryb oszczędzania energii. Lampki wskaźników ściemniają. Ponadto, jeśli pralka ta wyposażona jest w wyświetlacz pokazujący czas trwania programu, wyświetlacz ten wyłączy się całkowicie. Po obróceniu pokrętki Wybór programu lub dotknięciu dowolnego przycisku, lampki i wyświetlacz z powrotem przełączą się do poprzedniego stanu. Ustawienia wybrane po wyjściu z trybu oszczędzania energii mogą się zmienić. Przed uruchomieniem tego programu sprawdź, czy ustawienia te są właściwe. W razie potrzeby ponów ustawienia. To nie jest błąd.

5 Konserwacja i czyszczenie

Okres użytkowania pralki wydłuża się, a częste występowanie problemów zmniejsza, jeśli pralkę czyści się z regularną częstotliwością.

5.1. Czyszczenie szuflady na detergent



Aby zapobiec zbieraniu się detergentu z upływem czasu, z regularną częstotliwością (co 4 - 5 cykli prania) czyść szufladę na detergent tak, jak pokazano to poniżej. Podnieś tylną część syfonu, aby go wyjąć, jak to przedstawiono na ilustracji.



Jeżeli w komorze płynu zmiękczającego zaczyna zbierać się większa niż normalnie ilość mieszaniny wody i płynu, należy wyczyścić syfon.

- 2 Umyj szufladę na detergent i syfon w umywalce w dużej ilości letniej wody. Zakładaj rękawice ochronne lub używaj odpowiedniej szczotki, aby uniknąć kontaktu pozostałości detergentów ze skórą podczas czyszczenia.
- 3 Po zakończeniu czyszczenia ponownie włóż syfon w jego gniazdo i wciśnij jego przednią część w dół, aby upewnić się, że zaczepy zatrzaskowały się.

5.2. Czyszczenie drzwiczek i bębna.

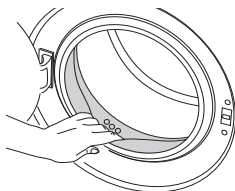
Z czasem w pralce mogą zbierać się resztki środka zmiękczającego, detergentu i brudu powodując nieprzyjemny zapach i niedoskonałości prania. Aby tego uniknąć stosuj program Czyszczenie bębna. Jeśli pralka nie jest wyposażona w program Czyszczenie bębna, użyj programu Bawełna-90, a także wybierz funkcje pomocnicze Więcej wody lub Dodatkowe płukanie. Program ten uruchamia się przy pustej pralce. Przed uruchomieniem tego programu wsyp 100 g proszku zapobiegającego osadzaniu się kamienia do głównej komory na detergent (komora nr 2). Jeśli środek zapobiegający osadzaniu się kamienia jest w tabletkach, włóż tylko jedną tabletkę do komory nr 2. Po tym jak program dobiegnie końca, suchą ściereczką wytrzyj do sucha wnętrze bębna.



Powtarzaj proces czyszczenia bębna co 2 miesiące.



Użyj odkamieniacza dla pralek.



Po każdym praniu sprawdzaj, czy w bębnie nie pozostała jakaś obca substancja.

Jeśli otwór pokazany na rysunku poniżej został zablokowany, udrożnij go używając wykałaczki.



Obce substancje metaliczne mogą powodować powstawanie plamy rdzy. Powierznię bębna oczyść z plam używając środka do czyszczenia stali nierdzewnej. Nie wolno używać wełny stalowej lub drucianej.



OSTRZEŻENIE: Nigdy nie używaj gąbki ani szorstkich materiałów. Zniszczą one części plastikowe i emalię.

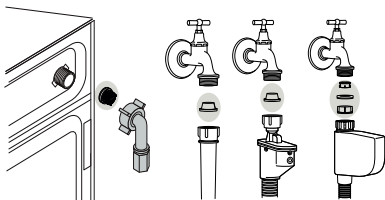
5.3. Czyszczenie korpusu i panelu sterowania

Przetrzyj korpus pralki wodą z mydłem lub, jeśli to konieczne, łagodnym, niepowodującym korozji detergentem w żelu i wytrzyj do sucha miękką ściereczką.

Używaj tylko miękkiej i wilgotnej ściereczki w celu oczyszczenia panelu sterowania.

5.4. Czyszczenie filtrów wlotu wody

Na końcu każdego zaworu dopływu wody z tyłu pralki, a także na końcu każdego węża zasilającego podłączanego do kranu znajduje się filtr. Filtry te zapobiegają przedostawaniu się do wnętrza pralki ciał obcych i brudu z wody. Filtry należy oczyścić, kiedy się zabrudzą.



- 1 Zakręć krany.
- 2 Zdejmij nakrętki z węży dopływu wody aby dostać się do filtrów na zaworach dopływu wody. Oczyszcz je odpowiednią szczoteczką. Jeśli filtry są bardzo brudne, wyjmij je szczypcami i oczyść.
- 3 Filtry na płaskim końcu węży dopływu wody należy wyjąć ręcznie razem z uszczelkami i starannie umyć pod bieżącą wodą.
- 4 Dokładnie umieść uszczelki i filtry z powrotem na swoim miejscu i ręcznie dokręć nakrętki węży.

5.5. Spuszczanie pozostałej wody i czyszczenie filtra pompy

System filtrów w pralce zapobiega zatkaniu wirnika pompy takimi stałymi elementami, jak guziki, monety czy włókna podczas usuwania wody. A zatem woda będzie spuszczana bez problemów, a okres użytkowania pompy się przedłuży.

Jeżeli pralka nie odpompowuje wody, zatkany jest filtr pompy. Filtr trzeba czyścić po każdym zatkaniu lub co 3 miesiące. Aby wyczyścić filtr należy najpierw spuścić wodę.

Ponadto wodę może być trzeba całkowicie spuścić przed transportowaniem pralki (np. przy przeprowadzce do innego mieszkania) oraz w razie zmarznięcia wody.



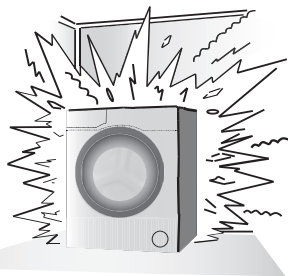
OSTRZEŻENIE: Jeżeli nie używa się pralko-suszarki, należy zakręcić kran, odłączyć wąż zasilania w wodę i spuścić wodę z jej wnętrza, jeśli w miejscu jej zainstalowania prawdopodobny jest spadek temperatury poniżej zera.



OSTRZEŻENIE: Po każdym użyciu zamykaj kran na wężu zasilającym pralko-suszarkę w wodę.



OSTRZEŻENIE: Obce substancje pozostawione w filtrze pompy mogą uszkodzić pralkę lub powodować problemy z hałasem.



Aby wyczyścić zabrudzony filtr i spuścić wodę:

- 1 Wyłącz wtyczkę pralki, aby odciąć zasilanie energią elektryczną.



OSTRZEŻENIE: Temperatura wody wewnątrz pralki może wzrosnąć do 90 °C. Aby uniknąć zagrożenia oparzeniem filtr trzeba czyścić po ostygnięciu wody w pralce.



- 2 Otwórz pokrywkę filtra.
- 3 Niektóre z naszych pralek mają wąż awaryjnego spustu wody, a inne nie. Aby spuścić wodę postępuj według poniższej instrukcji.

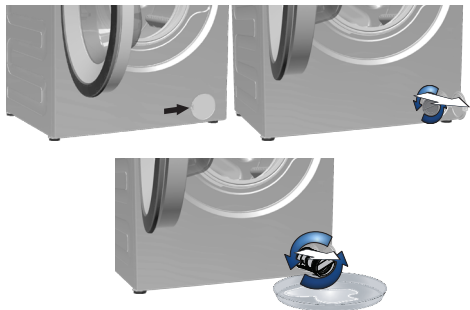
- 2 Spuszczanie wody z pralki z węzłem spustu awaryjnego:



- a. Wyciągnij wąż awaryjnego spustu wody z jego kieszeni.
- b. Umieścić duże naczynie pod końcówką węża. Spuść wodę do tego zbiornika wyciągając korek z końcówki węża. Gdy zbiornik się napelni, zamknij wlot węża wkładając doń ten korek. Po opróżnieniu zbiornika powtórz powyższą procedurę aby całkowicie spuścić wodę z pralki.

- c. Po zakończeniu spustu wody ponownie zatkaj końcówkę węża i włóż go w jego miejsce.
- d. Obróć filtr pompy aby go wyjąć.

3 Spuszczanie wody z pralki bez węża spustu awaryjnego:



- a. Umieścić duże naczynie przed filtrem, aby złapać wodę wypływającą z niego.
- b. Poluzuj filtr pompy (w kierunku przeciwnym do ruchu wskazówek zegara), aż woda zacznie z niego wypływać. Skieruj wypływającą wodę do pojemnika umieszczonego przed filtrem. Zawsze miej pod ręką ściereczkę do zbierania rozlanej wody.
- c. Gdy w pralce nie ma już wody, całkiem wyjmij filtr obracając go.

4 Usuń wszelkie pozostałości z wnętrza filtru, a także włókna, które mogą zbierać się wokół wirnika.

5 Załóż filtr.

6 Jeśli pokrywka filtry składa się z dwóch części, zamknij ją przyciskając klapkę. Jeśli jest jednoczęściowa, najpierw wsadź klapki w dolnej części w ich miejsca i następnie naciśnij część górną, aby zamknąć pokrywkę.



Dane techniczne mogą być zmieniane bez uprzedzenia w celu poprawy jakości tego wyrobu.



Rysunki w tej instrukcji są schematyczne i mogą nie w pełni odpowiadać danemu modelowi pralki.



Wartości podane na naklejkach lub w dołączonej dokumentacji uzyskano w warunkach laboratoryjnych zgodnie z odpowiednimi normami. Wartości te mogą się różnić w zależności od warunków eksploatacji oraz otoczenia pralki.

6 Dane techniczne

Zgodność z Rozporządzeniem delegowanym Komisji (UE) nr 1061/2010	
Nazwa lub znak towarowy dostawcy	Beko
Nazwa modelu	SWRE 6512 BWW2
Pojemność znamionowa (kg)	6
Klasa efektywności energetycznej / Skala od A+++ (Najwyższa efektywność) do D (Najniższa efektywność)	A+++
Roczne zużycie energii (kWgodz) ⁽¹⁾	152
Zużycie energii przy standardowym programie do prania bawełny w 60°C i pełnym wsadzie (kWgodz)	0.730
Zużycie energii przy standardowym programie do prania bawełny w 60°C i częściowym wsadzie (kWgodz)	0.623
Zużycie energii przy standardowym programie do prania bawełny w 40°C i częściowym wsadzie (kWgodz)	0.620
Zużycie mocy w "trybie wył." (W)	0.25
Zużycie mocy w "trybie czuwania" (W)	1.00
Roczne zużycie wody (l) ⁽²⁾	8799
klasa efektywności wirowania i suszenia / Skala od A (Najwyższa efektywność) do G (Najniższa efektywność)	C
Maksymalna prędkość wirowania (obr/min)	1000
Wilgotność resztkowa (%)	62
Standardowy program do prania bawełny ⁽³⁾	Bawełna Eco 60°C oraz 40°C
Czas trwania standardowego programu do prania bawełny w 60°C przy pełnym wsadzie (min.)	240
Czas trwania standardowego programu do prania bawełny w 60°C przy częściowym wsadzie (min.)	190
Czas trwania standardowego programu do prania bawełny w 40°C przy częściowym wsadzie (min.)	190
Czas trwania trybu czuwania (min.)	N/A
Emisja hałasu przy praniu/ wirowaniu (dB)	61/77
Do zabudowy	Non
Pojemność znamionowa (kg)	6
Wysokość (cm)	84
Szerokość (cm)	60
Głębokość (cm)	41.5
Waga netto (±4 kg)	55
Pojedynczy wlot wody/ Podwójny wlot wody	• / -
• Dostępny	
Napięcie i częstotliwość zasilania (V/Hz)	230 V / 50Hz
Prąd całkowity (A)	10
Moc całkowita (W)	1550
Woolmark №	M-14022
⁽¹⁾ Zużycie energii określone na podstawie 220 standardowych cykli pralniczych przy programie do prania bawełny w 60°C oraz 40°C przy wsadzie pełnym i częściowym oraz zużycia w trybach o niskiej mocy. Rzeczywiste zużycie energii zależy od sposobu użytkowania pralki.	
⁽²⁾ Zużycie wody określono na podstawie 220 standardowych cykli pralniczych przy programie do prania bawełny w 60°C oraz 40°C przy wsadzie pełnym i częściowym. Rzeczywiste zużycie wody zależy od sposobu użytkowania pralki.	
⁽³⁾ "Standardowy program do prania bawełny w 60°C" oraz "standardowy program do prania w 40°C" są to standardowe programy piorące, do których odnoszą się informacje podane na etykiecie i karcie wyrobu. Programy te nadają się do prania normalnie zabrudzonych rzeczy z bawełny i są to programy najbardziej wydajne z punktu widzenia łącznego zużycia energii i wody.	
Dane techniczne mogą być zmieniane bez uprzedzenia w celu poprawy jakości tego wyrobu.	

7 Usuwanie problemów

Nie można uruchomić lub wybrać programu.

- Pralka została przełączona na tryb autoochrony z uwagi na usterkę zasilania (np. napięcie w sieci, ciśnienie wody itp.). >>> W celu skasowania programu obróć pokrętkło wyboru programów aby wybrać inny program. Poprzedni program ulegnie skasowaniu. (Patrz "Kasowanie programu")

Woda w pralce

- Ze względu na proces kontroli jakości w trakcie produkcji we wnętrzu pralki może pozostać trochę wody. >>> Nie jest to błąd, woda ta nie szkodzi pralce.

Pralka drga lub hałasuje.

- Pralka może stać nierówno. >>> Ustaw nóżki, aby wyrównać ustawienie pralki.
- Do filtru pompy mógł się dostać jakiś twardy przedmiot. >>> Oczyszczyć filtr pompy.
- Nie usunięto śrub zabezpieczających pralkę w transporcie. >>> Usunąć śruby zabezpieczające.
- Może jest za mało prania w pralce. >>> Dodaj więcej prania do pralki.
- Pralka może być przeładowana praniem. >>> Wyjmij trochę prania z pralki lub ręcznie rozłóż pranie w pralce bardziej równomiernie.
- Pralka może opierać się o jakiś sztywny przedmiot. >>> Upewnij się, że pralka o nic się nie opiera.

Pralka zatrzymuje się na krótko po rozpoczęciu programu.

- Pralka mogła zatrzymać się na chwilę z uwagi na niskie napięcie. >>> Następnie wznowi działanie, gdy napięcie z powrotem osiągnie normalny poziom.

Nie odlicza się czas trwania programu. (W modelach z wyświetlaczem)

- Czasomierz mógł się zatrzymać w trakcie pobierania wody. >>> Wskaźnik czasomierza nie będzie odliczał czasu, dopóki pralka nie pobierze odpowiedniej ilości wody. Pralka odczeka, aż będzie wystarczająca ilość wody, aby uniknąć niedostatecznego efektu prania na skutek wycieku wody. Po tym wskaźnik czasomierza od nowa podejmie odliczanie.
- Czasomierz mógł się zatrzymać w trakcie podgrzewania wody. >>> Wskaźnik czasomierza nie będzie odliczał czasu dopóki pralka nie osiągnie nastawionej temperatury.
- Czasomierz mógł się zatrzymać w trakcie odwirowania. >>> Mógł się uruchomić automatyczny system wykrywania nierównomiernego obciążenia z powodu nierównomiernego rozłożenia prania w bębnie.
- Aby zapobiec uszkodzeniom pralki oraz jej otoczenia, pralka nie przełącza się na wirowanie, gdy pranie nie jest równomiernie rozłożone w bębnie. Pranie należy na nowo rozmieścić w bębnie i odwirować.

Z szuflady na detergent wypływa piana.

- Użyto zbyt wiele detergentu. >>> Zmieszaj 1 łyżkę środka zmiękczającego z 1/2 litra wody i wlej do komory prania głównego szuflady na detergent.
- Włóż do pralki detergent odpowiedni dla danych programów i maksymalnych ilości prania wskazanych w "Tabeli programów i zużycia". Gdy używasz dodatkowych środków chemicznych (odplamiacz, wybielacz, itp.), zmniejsz ilość detergentu.

Na koniec programu pranie pozostaje wilgotne.

- Mogła pojawić się nadmierna ilość piany i mógł się uruchomić automatyczny system absorpcji piany z powodu nadmiernej ilości użytego detergentu. >>> Użyj zalecanej ilości detergentu.
- Aby zapobiec uszkodzeniom pralki oraz jej otoczenia, pralka nie przełącza się na wirowanie, gdy pranie nie jest równomiernie rozłożone w bębnie. Pranie należy na nowo rozmieścić w bębnie i odwirować.



OSTRZEŻENIE: Jeśli pomimo postępowania zgodnie z tą instrukcją nie potrafisz usunąć tego problemu, skonsultuj się ze sprzedawcą pralki lub autoryzowanym agentem serwisowym. Nigdy nie próbuj samodzielnie naprawiać niedziałającej pralki.

