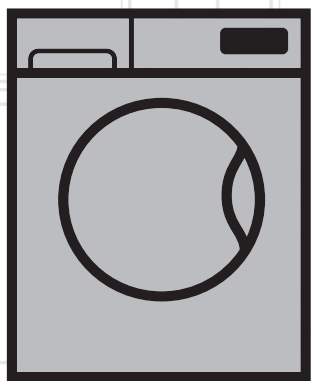


Pralka automatyczna

Instrukcja obsługi



WRE 6611 BWW

PL

Document Number: 2820670692

beko



1 Ważne instrukcje zachowania bezpieczeństwa i ochrony środowiska naturalnego

Rozdział ten zawiera instrukcje zachowania bezpieczeństwa, które pomogą zabezpieczyć się przed zagrożeniem obrażeniami ciała i szkodami materialnymi. Nieprzestrzeganie tych instrukcji anuluje wszelkie gwarancje.

1.1. Bezpieczeństwo ogólne

- Wyrób ten może być używany przez dzieci w wieku 8 lat i starsze oraz osoby nie w pełni rozwinięte fizycznie, zmysłowo lub umysłowo, lub niedoświadczone i nieumiejętne, pod warunkiem że są nadzorowane lub przeszkolone w bezpiecznym użytkowaniu tego wyrobu i spowodowanych nim zagrożeniach. Dzieciom nie wolno bawić się tym wyrobem. Bez nadzoru dzieci nie powinny wykonywać czyszczenia ani prac konserwatorskich. Dzieci młodsze niż trzyletnie, o ile nie są pod stałym nadzorem, należy trzymać z dala od tego urządzenia.
- Nie wolno stawiać tego wyrobu na podłodze pokrytej dywanem lub wykładziną. W przeciwnym razie brak przepływu powietrza pod pralką spowoduje przegrzanie się jej części elektrycznych. To spowoduje problemy w użytkowaniu tej maszyny.
- Jeśli wyrób ten ma usterki nie powinno się go uruchamiać dopóki nie zostanie naprawiony przez autoryzowanego agenta serwisowego. Grozi to porażeniem elektrycznym!
- Urządzenie to zaprojektowano, aby ponownie podejmowało funkcjonowanie w przypadku przywrócenia zasilania energią elektryczną po przerwaniu w zasilaniu. Jeśli chcesz skasować ten program, patrz rozdział "Kasowanie programów".
- Przyłącz pralkę do uziemionego gniazdka zabezpieczonego bezpiecznikiem 16 A. Konieczna jest instalacja uziemiająca wykonana przez wykwalifikowanego elektryka. Firma nasza nie odpowiada za żadne szkody powstałe przy użytkowaniu tego urządzenia bez uziemienia zgodnie z przepisami miejscowymi.
- Przewody zasilania w wodę oraz spustu wody muszą być mocno przytwierdzone i nie wolno dopuścić do ich uszkodzenia. W przeciwnym razie zachodzi zagrożenie wyciekami wody.
- Nigdy nie otwieraj drzwiczek do wkładania prania ani nie wyjmij filtra, gdy w bębnie nadal znajduje się woda. W przeciwnym razie grozi zalanie wodą i poparzenie nią.
- Zamkniętych drzwiczek nie próbuj otwierać siłą. Drzwiczki można otworzyć kilka minut po zakończeniu cyklu prania. Próba otwarcia drzwiczek siłą może spowodować uszkodzenie drzwiczek i ich zamka.
- Jeśli pralka nie jest używana, wyjmij wtyczkę z gniazdka.
- Nie myj pralki polewając ją wodą! Grozi to porażeniem elektrycznym!
- Nie wolno dotykać wtyczki wilgotnymi dłońmi! Aby wyjąć wtyczkę z gniazdka, należy pociągnąć za wtyczkę, nigdy za przewód.
- Używaj wyłącznie detergentów, środków zmiękczających wodę i dodatków przeznaczonych do prania w pralce automatycznej.
- Przestrzegaj wskazówek podanych na metkach tkanin oraz na opakowaniu detergentu.
- W trakcie instalacji, konserwacji, czyszczenia i napraw wtyczka przewodu zasilającego pralkę musi być wyjęta z gniazdka.
- Instalację i wszelkie naprawy wykonywać musi autoryzowany agent serwisowy. Producent nie ponosi odpowiedzialności za szkody, które może spowodować instalacja i naprawa wykonywana przez osoby nieupoważnione.
- W razie uszkodzenia przewodu zasilającego jego wymianę trzeba powierzyć producentowi, serwisowi posprzedażnemu, lub osobie o podobnych kwalifikacjach (najlepiej elektrykowi) lub osobie wskazanej przez importera w celu uniknięcia ewentualnych zagrożeń.
- Postaw pralkę na sztywnej, płaskiej i równej powierzchni.
- Nie ustawiaj jej na wykładzinie dywanowej ani innych podobnych powierzchniach.
- Nie stawiaj pralki na podłodze lub blisko krawędzi uskoków podłoża.
- Nie stawiaj pralki na przewodzie zasilającym.
- Nigdy nie używaj gąbki ani szorstkich materiałów. Zniszczą one powierzchnie lakierowane, chromowane i plastikowe.

1.2. Przeznaczenie

- Produkt jest przeznaczony do użytku domowego. Nie nadaje się do zastosowań komercyjnych i nie może być użytkowany wbrew przeznaczeniu.
- Urządzenie to wolno stosować tylko do prania i płukania tkanin posiadających właściwe oznaczenie.
- Producent odmawia jakiegokolwiek odpowiedzialności z tytułu nieprawidłowego użytkowania lub transportu.

1.3. Bezpieczeństwo dzieci

- Materiały opakowaniowe są niebezpieczne dla dzieci. Należy trzymać je w bezpiecznym miejscu poza zasięgiem dzieci.
- Urządzenia elektryczne są niebezpieczne dla dzieci. Należy trzymać dzieci z dala od uruchomionego urządzenia. Nie wolno zezwalać dzieciom na manipulowanie przy pralce. Aby uruchomić zabawom dzieci z pralką zastosuj blokadę dostępu dzieci.
- Opuszczając pomieszczenie, gdzie stoi pralka, nie zapomnij zamknąć jej drzwiczki.
- Wszystkie detergenty i dodatki przechowuj w bezpiecznym miejscu i zabezpiecz przed dostępem dzieci zamykając pokrywę pojemnika na detergent lub szczelnie zamykając opakowanie detergentu.



Przy praniu w wysokich temperaturach szklane drzwiczki bardzo się nagrzewają. W związku z tym, gdy pranie jest w toku, zwłaszcza dzieci należy trzymać z dala od nich.

1.4. Informacje o opakowaniu

- Opakowanie tego wyrobu wytworzono z surowców wtórnych zgodnie z naszymi krajowymi przepisami ochrony środowiska. Nie wyrzucaj materiałów opakowaniowych razem z odpadkami domowymi lub innymi. Dostarcz je do punktów zbiórki materiałów opakowaniowych wyznaczonych przez władze lokalne.

1.5. Złomowanie zużytego wyrobu

- Wyrób ten został wyprodukowany z wysokiej jakości części i materiałów, które mogą być ponownie użyte i nadają się do recyklingu. Dlatego po zakończeniu użytkowania nie należy wyrzucać tego wyrobu razem z odpadkami domowymi. Dostarcz go do punktu zbiórki zużytych urządzeń elektrycznych i elektronicznych do celów recyklingu. Prosimy skontaktować się z lokalnymi władzami, aby dowiedzieć się o najbliższym punkcie zbiórki. Pomóż chronić środowisko i zasoby naturalne poprzez recykling zużytych urządzeń. Ze względu na bezpieczeństwo dzieci przed pozbyciem się pralki odetnij przewód zasilający i zniszcz zamek drzwiczek tak, aby nie można było ich użyć.

1,6 Zgodność z dyrektywą WEEE



Niniejszy wyrób jest zgodny z dyrektywą Parlamentu Europejskiego i Rady (2012/19/EU). Wyrób ten oznaczony jest symbolem klasyfikacji zużytych urządzeń elektrycznych i elektronicznych (WEEE).

Wyrób ten wykonano z części i materiałów wysokiej jakości, które mogą być odzyskane i użyte jako surowce wtórne. Po zakończeniu użytkowania nie należy pozbywać się go razem z innymi odpadkami domowymi. Należy przekazać go do punktu zbiórki urządzeń elektrycznych i elektronicznych na surowce wtórne. Aby dowiedzieć się, gdzie jest najbliższy taki punkt, prosimy skonsultować się z władzami lokalnymi.

Zgodność z dyrektywą RoHS:

Niniejszy wyrób jest zgodny z dyrektywą Parlamentu Europejskiego i Rady RoHS (Ograniczenie użycia substancji niebezpiecznych) (2011/65/WE). Nie zawiera szkodliwych i zakazanych materiałów, podanych w tej dyrektywie.

2 Instalacja

O zainstalowanie pralki zwróć się do najbliższego autoryzowanego agenta serwisowego. Aby przygotować pralkę do użytkowania przed wezwaniem autoryzowanego agenta serwisowego zapoznaj się z informacjami z niniejszej instrukcji obsługi i upewnij się, że systemy zasilania w elektryczność i wodę oraz odprowadzenia wody są właściwe. Jeżeli nie, należy wezwać wykwalifikowanego technika i hydraulika w celu wykonania wszelkich niezbędnych przyłączy.



Przygotowanie miejsca na pralkę oraz instalacji elektrycznej i wodno-kanalizacyjnej w tym miejscu jest obowiązkiem klienta.



OSTRZEŻENIE: Instalację pralki oraz jej przyłączenie do sieci elektrycznej musi wykonać autoryzowany agent serwisowy. Producent nie ponosi odpowiedzialności za szkody, które może spowodować instalacja i naprawa wykonywana przez osoby nieupoważnione.



OSTRZEŻENIE: Przed zainstalowaniem obejrzyj pralkę aby sprawdzić, czy nie ma jakichś usterek. Jeśli ma, nie instaluj jej. Uszkodzone urządzenia zagrażają Twojemu bezpieczeństwu.



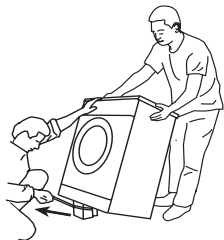
Upewnij się, że węże dopływu i odpływu wody, a także elektryczny przewód zasilający nie uległy zagięciu, zakleszczeniu lub uszkodzeniu przy ustawianiu pralki w jej miejscu po zainstalowaniu lub czyszczeniu.

2.1. Właściwe miejsce instalacji

- Pralkę należy ustawić na sztywnej podłodze. Nie ustawiaj jej na wykładzinie dywanowej ani innych podobnych powierzchniach.
- Całkowita waga pralki z suszarką - całkowicie napełnionej praniem - gdy umieszczone są jedno na drugim sięga ok. 180 kg. Ustaw pralkę na solidnej i płaskiej podłodze o wystarczającej nośności.
- Nie stawiaj pralki na przewodzie zasilającym.
- Nie instaluj pralki w miejscu, w którym temperatura może spaść poniżej 0°C.
- Zachowaj co najmniej 1 cm odstępu od krawędzi innych mebli.

2.2. Usuwanie wzmocnień opakowania

Przechyl pralkę do tyłu, aby usunąć wzmocnienie opakowania. Zdejmij wzmocnienia pociągając je za wstążkę.



OSTRZEŻENIE: Nie usuwaj zabezpieczeń transportowych przed zdjęciem wzmocnień opakowania.

2.3. Usuwanie zabezpieczeń transportowych



OSTRZEŻENIE: Nie usuwaj zabezpieczeń transportowych przed zdjęciem wzmocnień opakowania.

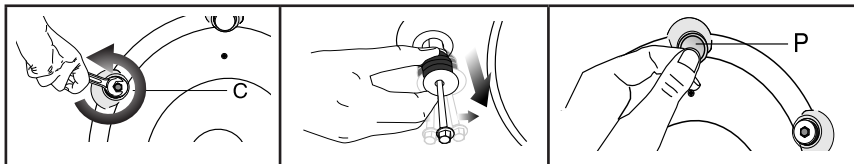


OSTRZEŻENIE: Przed uruchomieniem pralki wyjmij śruby zabezpieczające na czas transportu. W przeciwnym razie pralko-suszarka może się uszkodzić.

1. Poluzuj wszystkie śruby za pomocą klucza, aż zaczną się swobodnie obracać (C).

2. Usuń śruby zabezpieczające delikatnie je wykręcając.

3. Plastikowymi osłonami (dostarczonymi w torebce z Instrukcją Obsługi) zaślep otwory w tylnym panelu. (P)



Należy zachować śruby zabezpieczające w bezpiecznym miejscu po to, aby ponownie ich użyć przy następnym transporcie pralki.



Nie wolno transportować pralki bez śrub zabezpieczających umieszczonych we właściwych miejscach!

2.4. Przyłączenie zasilania w wodę



Potrzebne do użytkowania pralki ciśnienie wody wynosi od 1 do 10 barów (0.1 – 1 MPa). Oznacza to, że przy pełnym otwarciu kranu musi z niego wypływać 10 – 80 litrów wody na minutę, aby zapewnić płynną pracę pralki. Jeżeli ciśnienie wody jest zbyt wysokie, zamontuj zawór redukujący.



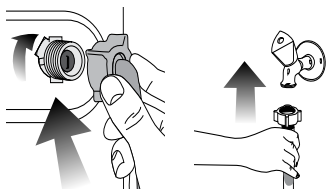
Jeśli zamierzasz użytkować pralkę z podwójnym wlotem wody w trybie wlotu pojedynczego (tylko zimnej wody), przed uruchomieniem pralki na zawór wody gorącej trzeba założyć dostarczaną wraz z nią zaślepkę. (Dotyczy pralek dostarczanych razem zestawem zaślepek).



OSTRZEŻENIE: Modeli z pojedynczym dopływem wody nie należy podłączać do kranu z gorącą wodą. W takim przypadku pranie ulegnie zniszczeniu lub pralka przełączy się w tryb ochronny i nie będzie działać.



OSTRZEŻENIE: Do nowej pralko-suszarki nie zakłada się starych ani używanych węży wlotu wody. Może to spowodować zaplamienie prania.



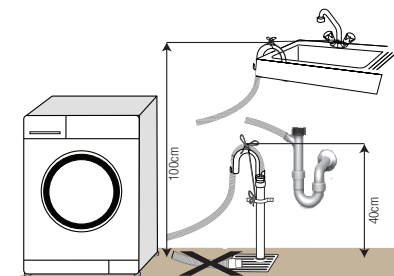
2. Ręcznie zakręć wszystkie nakrętki na węzłach. Do zakręcania nakrętek nie wolno używać kluczy.
3. Odkręć całkowicie kurki kranu po podłączeniu węży i sprawdź, czy w punktach przyłączenia nie przecieka woda. Jeśli wycieka, zamknij kran i zdejmij nakrętkę. Ponownie starannie dokręć nakrętkę po sprawdzeniu uszczelki. Aby zapobiec wyciekom wody i powodowanym przez nie szkodom zakręcaj kranu na czas, kiedy pralka nie jest używana.

2.5. Przyłączenie do kanalizacji

- Końcówka węży spustowego musi być bezpośrednio podłączona do odpływu ścieków lub umywalki.



OSTRZEŻENIE: Gdy wąż wydostanie się z obudowy w czasie wylewania wody z pralki, mieszkanie ulegnie zalaniu. Ponadto grozi to oparzeniem z powodu wysokich temperatur prania! Aby zapobiec takim sytuacjom i zapewnić płynne napełnianie pralki wodą i spuszczenie jej ściśle umocuj końcówkę węży spustowego, aby nie mogła wypaść.



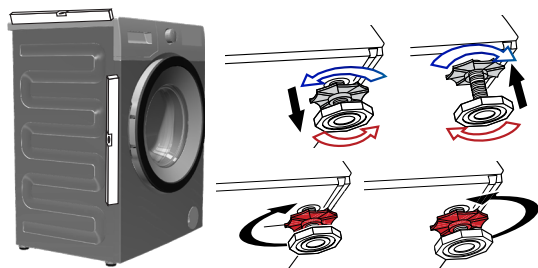
- Wąż ten należy zainstalować na wysokości od 40 cm do 100 cm.
- Po uniesieniu węży z podłogi (poniżej 40 cm nad podłożem), odpływ wody będzie utrudniony i gotowe pranie może być zbyt wilgotne. A zatem należy przestrzegać podanych na rysunku wysokości.
- Aby zapobiec wpływowi brudnej wody z powrotem do pralki i umożliwić jej płynny spust, nie zanurzaj końcówki węży w brudnej wodzie ani nie wsadzaj jej do odpływu głębiej niż na 15 cm. Jeśli wąż jest zbyt długi, skróć go.
- Końcówka węży nie może być zagięta ani nadepnięta, a wąż nie może być zakleszczony między odpływem a urządzeniem.

- Jeśli wąż jest zbyt krótki, przedłuż go stosując oryginalny przedłużacz. Wąż nie może być dłuższy niż 3,2 m. Aby zapobiec usterkom spowodowanym przeciekiem wody, połączenie między węzłem przedłużającym a węzłem spustowym pralki musi być zabezpieczone właściwym zaciskiem, aby wąż nie wypadł i nie powodował wycieku wody.

2.6. Nastawianie nóżek



OSTRZEŻENIE: Aby zapewnić cisłą i pozbawioną wibracji pracę maszyny należy ustawić ją pewnie i równo na nóżkach. Ustawienie maszyny wyrównuje się regulując nóżki. W przeciwnym razie pralka może przesunąć się ze swego miejsca i spowodować problemy mechaniczne.



1. Ręcznie poluzuj nakrętki zabezpieczające nóżek pralki.
2. Ustaw nóżki tak, aby pralka stała równo.
3. Ręcznie zakręć wszystkie nakrętki blokujące.



OSTRZEŻENIE: Nie używaj narzędzi do poluzowania nakrętek blokujących. W przeciwnym razie ulegną uszkodzeniu.

2.7. Połączenia elektryczne

Przyłącz pralkę do uziemionego gniazdka zabezpieczonego bezpiecznikiem 16 A. Firma nasza nie odpowiada za żadne szkody powstałe przy użytkowaniu tego urządzenia bez uziemienia zgodnie z przepisami miejscowymi.

- Połączenie musi być wykonane zgodnie z obowiązującymi przepisami krajowymi.
- Wtyczka przewodu zasilającego musi być dostępna po zainstalowaniu.
- Jeśli prąd zabezpieczenia w domu jest mniejszy niż 16 A, zleć wykwalifikowanemu elektrykowi zainstalowanie bezpiecznika 16 A.

- Napięcie podane w "Danych technicznych" musi być równe napięciu w sieci zasilającej mieszkanie.
- Do przyłączenia nie używaj przedłużaczy ani rozgałęźników.



OSTRZEŻENIE: Uszkodzone przewody zasilające musi wymienić autoryzowany agent serwisowy.

Transportowanie pralki

1. Przed transportem wyjmij wtyczkę z gniazdka.
2. Usuń przyłącza do zasilania w wodę i jej spustu.
3. Spuść całą pozostałą w pralce wodę. Patrz punkt 6.5.
4. Zainstaluj śruby zabezpieczające w kolejności odwrotnej do procedury ich wyjmowania; patrz 3.3.



Nie wolno transportować pralki bez śrub zabezpieczających umieszczonych we właściwych miejscach!



OSTRZEŻENIE: Materiały opakowaniowe są niebezpieczne dla dzieci. Należy trzymać je w bezpiecznym miejscu poza zasięgiem dzieci.

3 Przygotowanie

3.1. Sortowanie prania

- Odzież przeznaczoną do prania należy posortować według typu tkaniny, koloru i stopnia zabrudzenia oraz dopuszczalnej temperatury prania.
- Zawsze przestrzegaj instrukcji z metek odzieży.

3.2. Przygotowanie rzeczy do prania

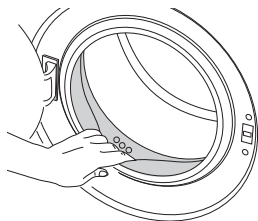
- Rzeczy do prania z elementami metalowymi, jak np. biustonosze ze stelażem drucianym, klamry pasków i metalowe guziki, uszkodzą pralkę. Usuń metalowe części lub pierz takie rzeczy w woreczkach do prania lub poszewkach na poduszkę.
- Wyjmij z kieszeni wszystkie przedmioty takie jak monety, długopisy i spinacze biurowe, oraz wywróć kieszenie na zewnątrz i oczyść szczoteczką. Przedmioty takie mogą zniszczyć pralkę lub powodować nadmierny hałas.
- Małe sztuki odzieży, takie jak skarpetki dziecięce i pończochy nylonowe, włóż do woreczka do prania lub poszewki na poduszkę.
- Firanki wkładaj nie gnioiąc ich. Zdejmij klamery i haczyki z firanek.
- Zapnij zamki błyskawiczne i wszystkie guziki oraz zaszyj miejsca rozerwane i naderwane.
- Produkty z metkami "do prania w pralce" lub "do prania ręcznego" pierz tylko w odpowiednim programie.
- Nie pierz rzeczy kolorowych razem z białymi. Nowa odzież bawełniana w ciemnym kolorze może mocno farbować. Należy ją prać oddzielnie.
- Uporczywe plamy należy właściwie wywabić przed rozpoczęciem prania. W razie niepewności, sprawdź w pralni chemicznej.
- Używaj tylko barwników/odbarwiaczy oraz środków zapobiegających osadzaniu się kamienia przeznaczonych do prania w pralkach. Zawsze przestrzegaj wskazówek na opakowaniu.
- Spodnie i delikatne ubrania pierz wywrócone na lewą stronę.
- Ubrania wykonane z wełny z angory przed praniem trzymaj kilka godzin w zamrażarce. Zredukuje to zbijanie się tkaniny.
- Rzeczy do prania, które miały intensywny kontakt z materiałami takimi jak mąka, wapno w proszku, mleko w proszku itp., należy wytrzeć przed włożeniem do pralki. Kurz i proszki z rzeczy do prania mogą się odkładać na wewnętrznych częściach pralki i z czasem spowodować jej uszkodzenie.

3.3. Co można zrobić, aby oszczędzać energię.

Następujące informacje pomogą użytkować pralkę w przyjazny środowisku naturalnemu i energooszczędny sposób.

- Używaj pralki wykorzystując pełną pojemność dopuszczalną w wybranym programie ale jej nie przeładuj. (Patrz: "Tabela programów i zużycia")
- Zawsze postępuj zgodnie z instrukcjami na opakowaniu detergentu.
- Rzeczy mało zabrudzone pierz w niskich temperaturach.
- Do niewielkich ilości lekko zabrudzonego prania stosuj szybsze programy.
- Nie używaj prania wstępnego ani wysokich temperatur do prania rzeczy niezbyt zabrudzonych i niepoplamionych.
- Jeśli chcesz wysuszyć pranie w suszarce, wybierz najszybsze wirowane zalecane dla wybranego programu prania.
- Nie używaj więcej detergentu niż zaleca się na jego opakowaniu.

3.4. Pierwsze użycie



Przed uruchomieniem pralki upewnij się, że wszystkie przygotowania wykonano zgodnie z instrukcjami z rozdziałów "Ważne instrukcje zachowania bezpieczeństwa i ochrony środowiska naturalnego" oraz "Instalacja".

Aby przygotować pralkę do prania wykonaj pierwszą operację z programu Drum Cleaning [Czyszczenie bębna]. Jeśli pralko-suszarka nie jest wyposażona w ten program, należy zastosować metodę opisaną w pkt 6.2.



Użyj odkamieniacza dla pralek.



Ze względu na proces kontroli jakości w trakcie produkcji we wnętrzu pralki może pozostać trochę wody. Nie szkodzi to pralce.

3.5. Prawidłowa ilość wsadu

Maksymalna ładowność zależy od rodzaju tkaniny, stopnia zabrudzenia i wybranego programu prania.

Pralka automatycznie dostosowuje ilość wody do wagi prania w bębnie.



OSTRZEŻENIE: Postępuj zgodnie z informacjami z "Tabeli programów i zużycia". Sprawność pralki spada przy jej przeładowaniu. Ponadto mogą wystąpić nadmierne drgania i hałas.

3.6. Ładowanie prania

1 Otwórz drzwiczki.

2 Włóż pranie, luźno układając je w pralce.

3 Przyciśnij drzwiczki aby je zamknąć, aż usłyszysz odgłos zamka. Upewnij się, że nic nie uwięzło w drzwiczkach.



W trakcie wykonywania programu drzwiczki pozostają zamknięte. Można je otworzyć dopiero po chwili od zakończeniu programu.



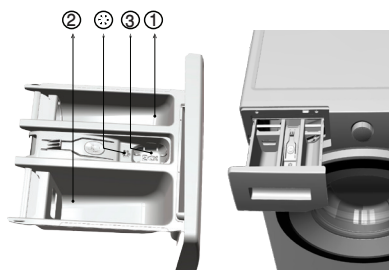
OSTRZEŻENIE: Jeśli pranie włożono do pralki nieprawidłowo, mogą wystąpić nadmierne drgania i hałas.

3.7. Dodaj detergent i środek zmiękcżający.



Jeśli używasz detergentów, środków zmiękcżających, krochmalu, barwników do tkanin, wybielaczy, lub odkamieniaczy, uważnie czytaj instrukcje ich producentów na opakowaniach i przestrzegaj sugerowanego dozowania. Jeśli masz miarkę do dozowania, używaj jej.

Szuflada na detergent



Szuflada na detergent składa się z trzech części:

- (1) do prania wstępnego
- (2) do prania głównego
- (3) na środek zmiękcżający
- (*) ponadto w komorze na środek zmiękcżający mieści się syfon.

Detergent, środek zmiękcżający i inne środki czyszczące

- Detergent i środek zmiękcżający dodaj przed uruchomieniem programu piorącego.
- Nigdy nie zostawiaj szuflady dozownika detergentu otwartej, gdy program piorący jest w toku!
- Gdy używasz programu bez prania wstępnego nie dodawaj detergentu do komory prania wstępnego (komora nr "1").
- Gdy używasz programu z praniem wstępnym, nie nalewaj detergentu w płynie do komory prania wstępnego (komora nr "1").

- Nie wybieraj programu z praniem wstępnym, jeśli używasz detergentu w torebce lub dozownika detergentu. Detergent w torebce lub dozownik detergentu włóż bezpośrednio do bębna pralki razem z rzeczami do prania.
- Jeśli używasz detergentu w płynie nie zapomnij umieścić kubka na detergent w płynie do komory prania głównego (komora nr "2").

Wybór rodzaju detergentu

Rodzaj detergentu zależy od typu tkanin oraz ich koloru.

- Do prania rzeczy białych i kolorowych należy używać różnych detergentów.
- Odzież delikatna pierz tylko w detergentach specjalnych (detergenty w płynie, szampon do wełny, itp.) używanych wyłącznie do prania rzeczy delikatnych.
- Do prania odzieży w ciemnych barwach oraz kołder zaleca się użycie detergentu w płynie.
- Tkaniny wełniane należy prać przy użyciu środków przeznaczonych specjalnie do tego celu.



OSTRZEŻENIE: Należy stosować wyłącznie środki przeznaczone do prania w pralkach.



OSTRZEŻENIE: Nie używaj mydła w proszku.

Dostosowanie ilości detergentu

Konieczna ilość środka do prania zależy od ilości prania, stopnia zabrudzenia oraz twardości wody.

- Nie należy przekraczać dawek zalecanych przez producenta na opakowaniu detergentu, aby uniknąć problemów z nadmiarem piany, niedostatecznym stopniem wypłukania, kosztami, a także ochroną środowiska.
- Do prania niewielkich ilości rzeczy lub rzeczy lekko zabrudzonych używaj mniej detergentu.

Stosowanie środków zmiękczających



Nalej środek zmiękczający do właściwej komory szuflady na detergent.

- Nie przekraczaj maksymalnego poziomu oznaczonego (>max<) w komorze środka zmiękczającego.
- Jeżeli środek zmiękczający stracił swoją pierwotną płynność, należy rozcieńczyć go wodą przed waniem do komory dozownika.

Stosowanie detergentów w płynie

Jeśli wyrób zawiera kubek do detergentu w płynie:

- Umieść naczynie na detergent w płynie w komorze nr. "2".
- Jeżeli detergent w płynie stracił swoją pierwotną płynność, należy rozcieńczyć go wodą przed waniem do kubka na detergent.

Jeśli wyrób nie zawiera kubka do detergentu w płynie:

- Nie używaj detergentu w płynie do prania wstępnego w programie z praniem wstępnym.
- Detergent w płynie plami odzież, jeśli użyje się go z funkcją opóźnionego startu. Jeśli zamierzasz użyć funkcji opóźnionego startu, nie używaj detergentu w płynie.

Stosowanie detergentu w żelu i w tabletkach

- Jeśli detergent w żelu jest płynny, a pralka nie jest wyposażona w specjalny kubek na detergent w płynie, włóż detergent w żelu do komory na detergent do prania głównego w trakcie pierwszego poboru wody. Jeśli pralka jest wyposażona w kubek na detergent w płynie, napełnij kubek detergentem przed uruchomieniem programu.
- Jeśli detergent w żelu nie jest płynny lub jest w formie tabletki z kapsułką z płynem, włóż ją bezpośrednio do bębna przed praniem.
- Włóż tabletki detergentu do komory prania głównego (komora nr "2") lub bezpośrednio do bębna pralki przed praniem.



Resztki detergentu w tabletkach mogą pozostawać w komorze na detergent. W takim przypadku wkładaj detergent razem z rzeczami do prania, blisko dolnej części bębna przy przyszłych praniach.



Używaj detergentu w tabletkach lub w żelu bez wybierania funkcji prania wstępnego.

Stosowanie krochmalu

- Wlej krochmal w płynie, wsyp krochmal w proszku lub barwnik do komory na środek zmiękczający.
- Nie używaj środka zmiękczającego i krochmalu jednocześnie w tym samym cyklu prania.
- Po użyciu krochmalu wytrzyj wewnątrz pralki wilgotną i czystą ściereczką.

Stosowanie wybielaczy

- Wybierz program z praniem wstępnym i dodaj środek wybielający na początku prania wstępnego. Nie dodawaj detergentu do komory prania wstępnego. Jako rozwiązanie alternatywne wybierz program z dodatkowym płukaniem i dodaj środek wybielający w trakcie pobierania przez pralkę wody z komory na detergent w trakcie pierwszego kroku płukania.
- Nie mieszaj środka wybielającego z detergentem.
- Używaj niewielkich ilości (ok. 50 ml) środka wybielającego i starannie wypłukaj pranie ponieważ powoduje on podrażnienia skóry. Nie wylewaj środka wybielającego wprost na rzeczy do prania i nie stosuj go do rzeczy kolorowych.
- Jeśli używasz wybielaczy tlenowych, wybierz program piorący w niższej temperaturze.
- Wybielacze na bazie utleniaczy można stosować razem z detergentami; jednakże jeśli różnią się od nich gęstością, najpierw wlej detergent do komory nr "2" w szufladzie na detergent i odczekaj, aż detergent spłynie, gdy pralka pobiera wodę. Dodaj środek wybielający z tej samej komory podczas gdy maszyna nadal pobiera wodę.

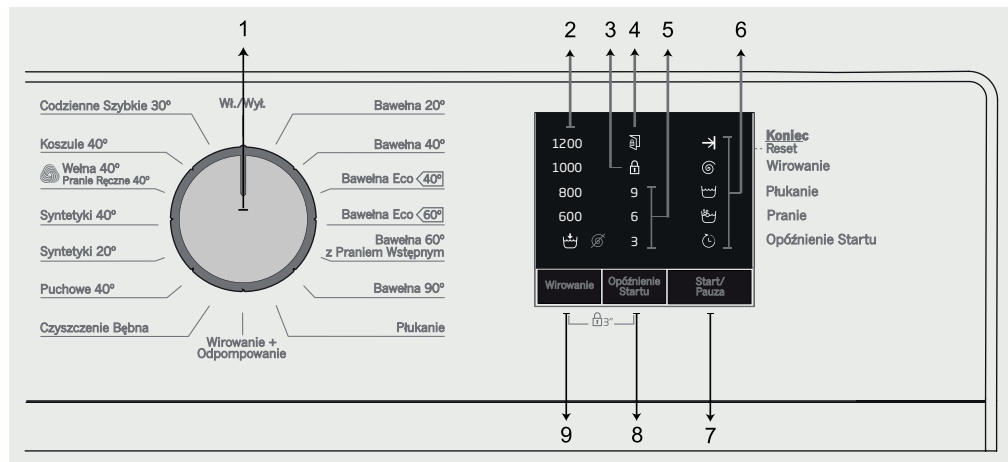
Stosowanie środka do usuwania kamienia

- W razie potrzeby użyj wyłącznie środka do usuwania kamienia przeznaczonego do pralek.

		Odzież			
		Kolory i jasne i biały	Kolory	Ciemne kolory	Delikatna/wełniana/ jedwabna
		(Zalecana temperatura zależna od stopnia zabrudzenia: 40-90 °C)	(Zalecana temperatura zależna od stopnia zabrudzenia: zimna -40 °C)	(Zalecana temperatura zależna od stopnia zabrudzenia: zimna -40 °C)	(Zalecana temperatura zależna od stopnia zabrudzenia: zimna -30 °C)
Sto pień zab rudze nia	Bardzo zabrudzona (trudne do usunięcia plamy z trawy, kawy, owoców i krwi.)	Konieczne może być przygotowanie płam lub pranie wstępne. Proszki i płyny przeznaczone do prania białej odzieży należy używać w dawkach zalecanych do prania bardzo zabrudzonej odzieży. Do usuwania plam z gliny i ziemi oraz wrażliwych na wybielacze zaleca się stosowanie detergentów w proszku.	Proszki i płyny przeznaczone do prania kolorowej odzieży należy używać w dawkach zalecanych do prania bardzo zabrudzonej odzieży. Do usuwania plam z gliny i ziemi oraz wrażliwych na wybielacze zaleca się stosowanie detergentów w proszku. Używać detergentów bez wybielacza.	Płynne detergenty przeznaczone do prania kolorowej i ciemnej odzieży należy używać w dawkach zalecanych do prania bardzo zabrudzonej odzieży.	Do tkanin delikatnych zaleca się stosowanie detergentów w płynie. Wełna i jedwab muszą być prane w specjalnych detergentach przeznaczonych do prania wełny.
	Normalnie zabrudzona (Na przykład, zabrudzenia na kołnierzykach i mankietach)	Proszki i płyny przeznaczone do prania białej odzieży można używać w dawkach zalecanych do prania normalnie zabrudzonej odzieży.	Proszki i płyny przeznaczone do prania kolorowej odzieży można używać w dawkach zalecanych do prania normalnie zabrudzonej odzieży. Używać detergentów bez wybielacza.	Płynne detergenty przeznaczone do prania kolorowej i ciemnej odzieży należy używać w dawkach zalecanych do prania normalnie zabrudzonej odzieży.	Do tkanin delikatnych zaleca się stosowanie detergentów w płynie. Wełna i jedwab muszą być prane w specjalnych detergentach przeznaczonych do prania wełny.
	Lekko zabrudzona (Brak widocznych plam.)	Proszki i płyny przeznaczone do prania białej odzieży można używać w dawkach zalecanych do prania lekko zabrudzonej odzieży.	Proszki i płyny przeznaczone do prania kolorowej odzieży należy używać w dawkach zalecanych do prania lekko zabrudzonej odzieży. Używać detergentów bez wybielacza.	Płynne detergenty przeznaczone do prania kolorowej i ciemnej odzieży należy używać w dawkach zalecanych do prania lekko zabrudzonej odzieży.	Do tkanin delikatnych zaleca się stosowanie detergentów w płynie. Wełna i jedwab muszą być prane w specjalnych detergentach przeznaczonych do prania wełny.

4 Obsługa pralki

4.1 Panel sterowania



1 – Pokrętko wyboru programów (w położeniu “Wł./Wyt.”)

2 – Diody led Wyświetlacza prędkości wirowania

3 – Wyświetlacz pokazujący włączenie blokady przed dziećmi

4 – Wyświetlacz, pokazujący włączenie blokady drzwi

5 – Diody led Wyświetlacz opóźnionego startu

6 – Diody led Wyświetlacza toku programu

7 – Przycisk “Start/Pauza”

8 – Przycisk ustawienia opóźnionego startu

9 – Przycisk regulacji prędkości wirowania

4.2 Przygotowanie pralki

1. Sprawdź, czy podłączone są węże.
2. Podłącz urządzenie do sieci.
3. Całkowicie otwórz zawór.
4. Włóż pranie do pralki.
5. Dodaj detergent i płyn do płukania.

4.3 Wybór programu i wskazówki dotyczące skutecznego prania

1. Wybierz program z “Tabeli programów i zużycia energii” w zależności od typu prania, ilości, stopnia zabrudzenia i temperatury prania.
2. Wybierz żądany program za pomocą pokrętki wyboru programów.

4.4 Tabela programów i zużycia energii

Program °C		Max. Wsad (kg)	Czas trwania programu (min)	Zużycie wody (l)	Zużycie energii (kWh)	Prędkość
Bawełna 90°	90	6	180	83	1.95	1200
Bawełna 40°	40	6	180	81	1.0	1200
Bawełna 20°	20	6	180	81	0.5	1200
Bawełna 60° z Praniem Wstępnym	60	6	200	92	1.8	1200
Bawełna Eco 60°	60**	6	250	47.5	0.78	1200
Bawełna Eco 40°	40**	3	195	33.7	0.59	1200
Syntetyki 40°	40	2.5	120	66	0.75	1200
Syntetyki 20°	20	2.5	120	66	0.25	1200
Codzienne Szybkie 30°	30	6	28	60	0.15	1200
Wełna / Pranie ręczne 40°	40	1,5	65	45	0.45	1200
Puchowe 40°	40	1,5	105	85	0.8	1000
Koszule 40°	40	2,5	80	42	0.6	800
Czyszczenie Bębna	90	-	160	67	2.1	600

** : Energyoszczędny program (norma EN 60456, red. 3)

** Cotton Economic 40 °C (Ekonomiczne pranie wyrobów z bawełny w temperaturze 40 °C) i Cotton Economic 60 °C (Ekonomiczne pranie wyrobów z bawełny w temperaturze 60 °C) są programami standardowymi.

Te standardowe programy prania bawełny w temperaturze 40 i 60 °C są zaznaczone na pasku symboli



Zużycie wody i energii może się różnić w zależności od ciśnienia, temperatury i twardości wody, temperatury otoczenia, rodzaju i ilości prania, prędkości wirowania, a także od napięcia w sieci zasilającej.

W zależności od ilości prania, włożonego do pralki, możliwe jest wystąpienie 1-1,5 godzinnej różnicy między czasem prania, określonym w programie i tabelą zużycia, a rzeczywistym czasem trwania prania. Zaraz po rozpoczęciu prania następuje automatyczna aktualizacja czasu wykonania.

4.5 Podstawowe programy

W zależności od rodzaju tkaniny stosuj następujące podstawowe programy prania.

• Bawełna

Użyj tego programu do prania wyrobów z bawełny (prześcieradła, pościel, ręczniki, szlafroki, bielizna itp.). Program ten przewiduje długi cykl prania w trybie intensywnym.

• Syntetyczne

Zalecany do prania wyrobów z tkanin syntetycznych (koszule, bluzki, wyroby z mieszanek tkanin typu bawełna/włókno syntetyczne itp.). W porównaniu z programem «Bawełna» program ten przewiduje mniej intensywny tryb i krótszy cykl prania. Do zasłon i tiuli zaleca się używać program Syntetyki 20 lub 40 °C.

• Wełna / Pranie ręczne

Stosować do prania wełny lub delikatnych tkanin. Z pomocą tego programu pralka pierze bardzo delikatnie, aby nie uszkodzić bielizny.



APPAREL CARE

"Program prania dla wełny dla tej pralki został zatwierdzony przez The Woolmark Company w zakresie prania wyrobów wełnianych w pralkach mechanicznych z zastrzeżeniem, że wyroby są prane zgodnie z instrukcją na wszywce oraz zaleceniami producenta tej pralki. M0000"
"Wielka Brytania, Irlandia, Hong Kong i Indie są krajami w których znak Woolmarku jest certyfikowanym znakiem handlowym."

4.6 Dodatkowe programy

W pralce dostępne są dodatkowe programy dla szczególnych rodzajów prania.



Programy dodatkowe mogą się różnić w zależności od modelu pralki.

• Bawełna ekonomiczny

Program ten jest zgodny z programem "Bawełna", ale przewiduje dłuższy cykl prania. To pozwala na zaoszczędzenie energii bez pogorszenia jakości prania.



Podczas korzystania z programu „Bawełna Ekonomiczny” zużycie energii jest mniejsze w porównaniu z innymi programami do prania wyrobów z bawełny.

• Bawełna z Praniem Wstępnym

Użyj tego programu do prania tylko silnie zanieczyszczonych wyrobów z bawełny. Dodaj detergent do przegródki prania wstępnego.

• Szybki

Program z krótkim cyklem prania wyrobów z bawełny z niewielkimi zanieczyszczeniami.

• Koszule

Ten program jest przeznaczony do jednoczesnego prania koszul z bawełny, tkanin syntetycznych i mieszanych. To zmniejsza ilość zagnieceń. Wykonywany jest algorytm wstępnej obróbki.

• Nałóż substancję chemiczną do obróbki wstępnej bezpośrednio na ubranie lub dodaj do prania, gdy pralka zaczyna pobierać wodę z zasobnika do detergentu. W ten sposób pralka wypierze je w krótkim czasie, a żywotność Twoich koszul wzrośnie.

• Puchowe

Z pomocą tego programu można prać kurtki, kamizelki, płaszcze z zawierające puch z etykietą "pranie w pralce". Specjalne tryby obrotów bębna prowadzą do tego, że woda tworzy szczeliny powietrzne między piórami.

• Czyszczenie Bębna

Przeznaczony do czyszczenia i dezynfekcji bębna. Ten program powinien być stosowany co 1-2 miesiące. Program należy uruchamiać, gdy maszyna jest całkowicie pusta. Aby uzyskać najlepsze wyniki, włóż środek do usuwania kamienia kotłowego do pralki, do przegródki na detergent nr "2". Po zakończeniu programu należy pozostawić drzwiczki uchylone, aby osuszyć pralkę w środku.



Ten program nie jest przeznaczony do prania bielizny. Należy go używać tylko do konserwacji pralki

Nie używaj tego programu, jeśli w pralce znajdują się jakieś przedmioty. W takim wypadku urządzenie wykryje, że bęben jest załadowany i zakończy program.

4.7 Specjalne programy

W pralce dostępne są następujące programy dla funkcji specjalnych.

• Płukanie

Osobny cykl płukania, który można używać tylko do płukania lub krochmalenia ubrań.

• Wirowanie + Odpompowywanie wody

Program ten pozwala odwirować wodę z ubrań lub odpompować wodę z pralki.

Przed uruchomieniem tego programu należy wybrać żądaną prędkość wirowania, a następnie uruchomić program naciskając przycisk "Start/Pauza". Na początku trwa wypompowywanie wody z pralki. Następnie wirowanie prania przy wybranej prędkości i odpompowywanie wody.

Jeśli wirowanie nie jest wymagane, a trzeba odpompować wodę z pralki, wybierz program "Odpompowywanie wody + Wirowanie", a następnie za pomocą przycisku regulacji prędkości wirowania wybierz funkcję "Bez wirowania". Użyj przycisk "Start/Pauza".



Dla cienkiej bielizny należy ustawić mniejszą prędkość wirowania.

4.8 Wybór prędkości wirowania

Po wyborze programu na wyświetlaczu prędkości wirowania wyświetla się prędkość wirowania, zalecana dla tego programu.

Jeśli chcesz zmniejszyć prędkość wirowania, użyj przycisk regulacji prędkości wirowania.

Prędkość wirowania będzie się stopniowo zmniejszać. Po tym, w zależności od modelu pralki na wyświetlaczu pojawiają się funkcje Zatrzymanie płukania i Bez wirowania. Jeśli wybrana jest opcja Bez wirowania, kontrolki prędkości wirowania nie zapalają się.

Zatrzymanie płukania

Jeśli nie ma potrzeby wyjmowania prania natychmiast po zakończeniu programu prania, można użyć funkcji opóźnienia płukania i po ostatnim płukaniu zostawić pranie w wodzie, aby zapobiec jego zgnieceniu. Jeśli po tym zamierzasz odpompować wodę bez wirowania, należy nacisnąć przycisk "Start/Pauza". Po odpompowaniu wody program wznowi działanie i zakończy cykl prania. Aby odwirować pranie pozostawione w wodzie, wybierz prędkość wirowania, a następnie użyj przycisk "Start/Pauza".

Bieg programu jest kontynuowany. Nastąpi odpompowanie wody i wirowanie, po czym program zakończy się.



Do póki program nie rozpocznie cyklu wirowania, prędkość wirowania można zmienić, nie przelączając pralki w tryb „Pauza”.

4.9 Opóźniony start

Za pomocą funkcji "Opóźniony start" można opóźnić start programu o 3, 6 lub 9 godzin.



Wybierając opóźniony start nie należy stosować detergentów w płynie! Na ubraniach mogą pojawić się plamy.

1. Otwórz drzwiczki, włóż pranie i dodaj detergent do pojemnika, itp.
2. Wybierz program prania i prędkość wirowania.
3. Ustaw żądany czas za pomocą przycisków "Opóźniony start". Jeśli naciśniesz przycisk jeden raz, wybrane zostanie opóźnienie o 3 godziny. Jeśli naciśniesz przycisk dwa razy – o 6 godzin, a jeśli trzy razy – o 9 godzin. Jeśli naciśniesz przycisk "Opóźniony start", po raz czwarty, funkcja opóźnionego startu zostanie anulowana.
4. Naciśnij przycisk "Start/Pauza". Co 3 godziny poprzedni Wyświetlacz czasu opóźnionego startu będzie gaśl i włączy się kolejny Wyświetlacz.
5. Po upływie czasu opóźnionego startu, wszystkie kontrolki zgasną i zacznie się wykonywanie wybranego programu.



Można przelączyc pralkę w tryb opóźnionego startu i dodać pranie podczas opóźnionego startu.

Zmiana czasu opóźnionego startu

Jeśli chcesz zmienić czas startu w trakcie odliczania, należy anulować program i ponownie wybrać opóźnienie startu.

Anulowanie funkcji opóźnionego startu

Aby anulować odliczanie czasu do opóźnionego startu i od razu uruchomić program, wykonaj następujące kroki:

1. Obróć pokrętko wyboru programów i ustaw w dowolnej pozycji. Funkcja opóźnionego startu zostanie anulowana. Wyświetlacz "Zakończenie/Anulowanie" zacznie migać.
2. Po tym należy ponownie wybrać żądany program.
3. Aby uruchomić program, wciśnij przycisk "Start/Pauza".

4.10 Uruchamianie programu

1. Aby uruchomić program, kliknij przycisk "Start/Pauza".
2. Zaświeci się „Wyświetlacz przebiegu programu” wskazujący, że program został uruchomiony.

4.11 Blokada przed dziećmi

Użyj funkcji blokady przed dziećmi, aby zapobiec ich ingerencji w pracę pralki. Można temu zapobiec zmieniając program.



Podczas obracania pokrętki wyboru programu, gdy jest włączona blokada przed dziećmi, Wyświetlacz, pokazujący włączenie blokady przed dziećmi, mignie trzy razy. Po włączeniu blokady przed dziećmi nie można dokonać zmiany programu lub wybranej prędkości wirowania.

Jeśli obrócić pokrętkę w inne położenie, gdy jest włączona blokada przed dziećmi, jest kontynuowany bieżący program.

Jeśli przy włączonej blokadzie przed dziećmi, konieczne jest zatrzymanie programu, należy przekręcić pokrętkę wyboru programów w położenie „Wł./Wył.". Anulowanie blokady przed dziećmi przy tym nie jest wymagane. Aby wznowić program, przekręć pokrętkę wyboru programu.

Włączenie blokady przed dziećmi:

Naciśnij i przytrzymaj przyciski prędkości i opóźnionego startu w ciągu 3 sekund. Po naciśnięciu i przytrzymaniu przez 3 sekundy, "Dioda, pokazująca włączenie blokady przed dziećmi" będzie migać. Można zwolnić przyciski, kiedy diody przestaną migać.

Aby anulować tryb blokady przed dziećmi:

Naciśnij i przytrzymaj przyciski prędkości i opóźnionego startu, w ciągu 3 sekund podczas pracy dowolnego programu. Po naciśnięciu i przytrzymaniu przez 3 sekundy "Dioda, pokazująca włączenie blokady przed dziećmi" będzie migać. Można zwolnić przyciski, kiedy diody całkowicie wygasną.



Jeśli zaden z programów nie działa, tryb blokady przed dziećmi można również anulować obracając pokrętkę wyboru programów w położenie „Wł./Wył.", a następnie wybierając inny program.

W przypadku przerwy w zasilaniu lub odłączenia urządzenia od sieci blokada przed dziećmi pozostaje włączona.

4.12 Przebieg programu

Za przebiegiem programu można śledzić za pomocą paska postępu programu. Na początku każdego cyklu programu włączy się odpowiedni Wyświetlacz, przy tym Wyświetlacz wykonanego cyklu gaśnie.

W trakcie wykonywania programu można zmienić ustawienia prędkości wirowania bez zatrzymywania programu. Wszystkie zmiany można wykonywać tylko przed rozpoczęciem odpowiedniego etapu, którego dotyczą takie zmiany. Jeśli zmiany nie są zgodne z wykonywanym programem, dioda mignie trzy razy.



Jeżeli urządzenie nie przechodzi do wirowania, to albo jest włączona funkcja zatrzymania z wodą, albo włączył się automatyczny system kontroli zrównoważonego ułożenia prania z powodu nierównomiernego rozłożenia prania wewnątrz bębna.

4.13 Blokada drzwiczek pralki

Drzwiczki pralki wyposażone są w system blokad, który zapobiega możliwości otwierania drzwiczek przy wysokim poziomie wody.

Po przełączeniu urządzenia w tryb zatrzymania Wyświetlacz drzwiczek zaczyna migać. Pralka sprawdza poziom wody w bębnie. Jeśli poziom wody jest odpowiedni, Wyświetlacz drzwiczek zgaśnie, i drzwiczki można otworzyć po 1-2 minutach.

Jeśli poziom wody jest nieprawidłowy, Wyświetlacz drzwiczek świeci się. W tym czasie otwarcie drzwiczek nie jest możliwe. Jeśli chcesz otworzyć drzwiczki, gdy świeci się Wyświetlacz drzwiczek, należy anulować program. Zob. "Anulowanie programu"

4.14 Zmiana ustawień po uruchomieniu programu

Przełączanie pralki w tryb zatrzymania

Aby w trakcie wykonywania programu przełączyć pralkę w tryb zatrzymania, należy nacisnąć

przycisk "Start/Pauza". Wskaźnik fazy programu prania, który był wykonywany w momencie zatrzymania, zacznie migać ostrzegając o przełączeniu urządzenia w tryb zatrzymania.

Ponadto, gdy drzwiczki są otwarte, Wyświetlacz drzwiczek wyłącza się całkowicie.

Zmiana ustawień prędkości

W trakcie wykonywania programu można zmienić ustawienia prędkości wirowania. Zob. "Wybór prędkości wirowania".



Jeśli zmiana ustawień jest zabroniona, odpowiednia dioda mignie trzy razy.

Dodawanie lub wyjmowanie prania

W trakcie wykonywania programu można włożyć/wyjąć pranie, jeśli poziom wody pozwala otworzyć drzwiczki. W tym celu należy:

1. Wciśnij przycisk "Start/Pauza", aby przełączyć pralkę w tryb zatrzymania. Wyświetlacz fazy programu prania, który został był wykonywany w momencie zatrzymania, zacznie migać.
2. Poczekać, aż będzie można otworzyć drzwiczki pralki.
3. Otwórz drzwiczki i włóż lub wyjmij pranie.
4. Zamknij drzwiczki pralki.
5. W razie potrzeby zmień ustawienia prędkości wirowania.
6. Aby uruchomić program, należy nacisnąć przycisk "Start/Pauza".

4.15 Anulowanie programu

Aby anulować program, obróć pokrętko wyboru programów w położenie odpowiadające innemu programowi. Poprzednio wybrany program zostanie anulowany. Po anulowaniu programu Wyświetlacz "Zakończenie/Anuluj" zacznie migać.

Po obróceniu pokrętki wyboru programu obecny program zostanie anulowany, jednak wypompowanie wody z urządzenia nie będzie wykonywane. Po wybraniu i uruchomieniu nowego programu jego wykonanie rozpocznie się w zależności od tego, na jakim etapie został zatrzymany poprzedni program. Na przykład, pralka może rozpocząć pobieranie dodatkowej ilości wody lub kontynuować pranie, korzystając z już dostępnych w bębnie wodzie.



Niektóre programy mogą być uruchamiane podczas odpompowywania wody z pralki. W zależności od tego, na jakim etapie został anulowany poprzedni program, po wybraniu i uruchomieniu nowego programu, być może trzeba będzie dodać detergent i płyn do płukania.

4.16 Zakończenie programu

Po zakończeniu programu na wyświetlaczu wykonywania programu wyświetlona zostanie wiadomość "Koniec".

1. Poczekać, aż „Wyświetlacz pokazujący włączenie blokady drzwiczek” całkowicie zgaśnie.
2. Obróć pokrętko wyboru programów w położenie "Wł./Wył." w celu wyłączenia urządzenia.
3. Wyjmij z pralki pranie i zamknij drzwiczki. Teraz pralka jest gotowa do wykonania następnego prania.

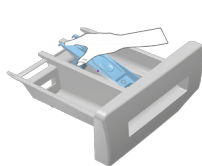
4.17 Funkcje "Tryb zatrzymania" twojej pralki

Urządzenie automatycznie przejdzie w tryb oszczędzania energii, jeśli po włączeniu pralki za pomocą regulatora wyboru programów (obracając regulator w pozycji innej niż pozycji "Wł./Wył.") nie zostanie uruchomiony inny program, albo nie będzie dokonany inny wybór, albo w ciągu 2 minut po zakończeniu wybranego programu nie będą podejmowane żadne czynności. Przy tym zmniejsza się jasność świecenia diod. Ponadto, jeśli na wyświetlaczu urządzenia był wyświetlany czas trwania programu, to on zgaśnie. Po przekręceniu pokrętki wyboru programów lub naciśnięciu dowolnego przycisku poprzedni stan diod i wyświetlacza powróci. Ustawienia, które można wybrać po opuszczeniu trybu oszczędzania energii, mogą ulec zmianie. Przed uruchomieniem programu należy upewnić się w poprawności bieżących ustawień. Jeśli to konieczne, należy dokonać ustawień ponownie. Nie jest to usterka pralki.

5 Konserwacja i czyszczenie

Okres użytkowania pralki wydłuża się, a częste występowanie problemów zmniejsza, jeśli pralkę czyści się z regularną częstotliwością.

5.1. Czyszczenie szuflady na detergent



Aby zapobiec zbieraniu się detergentu z upływem czasu, z regularną częstotliwością (co 4 - 5 cykli prania) czyść szufladę na detergent tak, jak pokazano to poniżej. Podnieś tylną część syfonu, aby go wyjąć, jak to przedstawiono na ilustracji.



Jeżeli w komorze płynu zmiękczającego zaczyna zbierać się większa niż normalnie ilość mieszaniny wody i płynu, należy wyczyścić syfon.

- 2 Umyj szufladę na detergent i syfon w umywalce w dużej ilości letniej wody. Zakładaj rękawice ochronne lub używaj odpowiedniej szczotki, aby uniknąć kontaktu pozostałości detergentów ze skórą podczas czyszczenia.
- 3 Po zakończeniu czyszczenia ponownie włóż syfon w jego gniazdo i wciśnij jego przednią część w dół, aby upewnić się, że zaczepy zatrzaskowały się.

5.2. Czyszczenie drzwiczek i bębna.

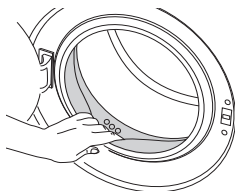
Z czasem w pralce mogą zbierać się resztki środka zmiękczającego, detergentu i brudu powodując nieprzyjemny zapach i niedoskonałości prania. Aby tego uniknąć stosuj program Czyszczenie bębna. Jeśli pralka nie jest wyposażona w program Czyszczenie bębna, użyj programu Bawełna-90, a także wybierz funkcje pomocnicze Więcej wody lub Dodatkowe płukanie. Program ten uruchamia się przy pustej pralce. Przed uruchomieniem tego programu wsyp 100 g proszku zapobiegającego osadzaniu się kamienia do głównej komory na detergent (komora nr 2). Jeśli środek zapobiegający osadzaniu się kamienia jest w tabletkach, włóż tylko jedną tabletkę do komory nr 2. Po tym jak program dobiegnie końca, suchą ściereczką wytrzyj do sucha wnętrze bębna.



Powtarzaj proces czyszczenia bębna co 2 miesiące.



Użyj odkamieniacza dla pralek.



Po każdym praniu sprawdzaj, czy w bębnie nie pozostała jakaś obca substancja. Jeśli otwór pokazany na rysunku poniżej został zablokowany, udrożnij go używając wykałaczki.



Obce substancje metaliczne mogą powodować powstawanie plamy rdzy. Powierznię bębna oczyść z plam używając środka do czyszczenia stali nierdzewnej. Nie wolno używać wełny stalowej lub drucianej.



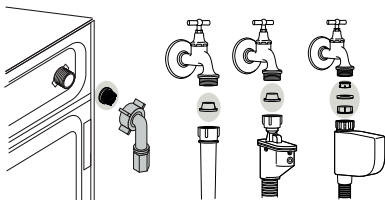
OSTRZEŻENIE: Nigdy nie używaj gąbki ani szorstkich materiałów. Zniszczą one części plastikowe i emalię.

5.3. Czyszczenie korpusu i panelu sterowania

Przetrzyj korpus pralki wodą z mydłem lub, jeśli to konieczne, łagodnym, niepowodującym korozji detergentem w żelu i wytrzyj do sucha miękką ściereczką. Używaj tylko miękkiej i wilgotnej ściereczki w celu oczyszczenia panelu sterowania.

5.4. Czyszczenie filtrów wlotu wody

Na końcu każdego zaworu dopływu wody z tyłu pralki, a także na końcu każdego węża zasilającego podłączanego do kranu znajduje się filtr. Filtry te zapobiegają przedostawaniu się do wnętrza pralki ciał obcych i brudu z wody. Filtry należy oczyścić, kiedy się zabrudzą.



- 1 Zakręć krany.
- 2 Zdejmij nakrętki z węży dopływu wody aby dostać się do filtrów na zaworach dopływu wody. Oczyszczyć je odpowiednią szczoteczką. Jeśli filtry są bardzo brudne, wyjmij je szczypcami i oczyścić.
- 3 Filtry na płaskim końcu węży dopływu wody należy wyjąć ręcznie razem z uszczelkami i starannie umyć pod bieżącą wodą.
- 4 Dokładnie umieść uszczelki i filtry z powrotem na swoim miejscu i ręcznie dokręć nakrętki węża.

5.5. Spuszczanie pozostałej wody i czyszczenie filtra pompy

System filtrów w pralce zapobiega zatkaniu wirnika pompy takimi stałymi elementami, jak guziki, monety czy włókna podczas usuwania wody. A zatem woda będzie spuszczana bez problemów, a okres użytkowania pompy się przedłuży.

Jeżeli pralka nie odpompowuje wody, zatkany jest filtr pompy. Filtr trzeba czyścić po każdym zatkaniu lub co 3 miesiące. Aby wyczyścić filtr należy najpierw spuścić wodę.

Ponadto wodę może być trzeba całkowicie spuścić przed transportowaniem pralki (np. przy przeprowadzce do innego mieszkania) oraz w razie zmarznięcia wody.



OSTRZEŻENIE: Jeżeli nie używa się pralko-suszarki, należy zakręcić kran, odłączyć wąż zasilania w wodę i spuścić wodę z jej wnętrza, jeśli w miejscu jej zainstalowania prawdopodobny jest spadek temperatury poniżej zera.



OSTRZEŻENIE: Po każdym użyciu zamykaj kran na wężu zasilającym pralko-suszarkę w wodę.



OSTRZEŻENIE: Obce substancje pozostawione w filtrze pompy mogą uszkodzić pralkę lub powodować problemy z hałasem.



Aby wyczyścić zabrudzony filtr i spuścić wodę:

- 1 Wyłącz wtyczkę pralki, aby odciąć zasilanie energią elektryczną.

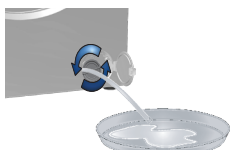
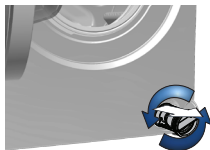


OSTRZEŻENIE: Temperatura wody wewnątrz pralki może wzrosnąć do 90 °C. Aby uniknąć zagrożenia oparzeniem filtr trzeba czyścić po ostygnięciu wody w pralce.



- 2 Otwórz pokrywkę filtra.
- 3 Niektóre z naszych pralek mają wąż awaryjnego spustu wody, a inne nie. Aby spuścić wodę postępuj według poniższej instrukcji.

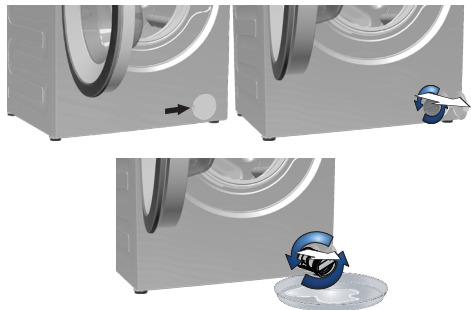
2 Spuszczanie wody z pralki z węzłem spustu awaryjnego:



- a. Wyciągnij wąż awaryjnego spustu wody z jego kieszeni.
- b. Umieścić duże naczynie pod końcówką węża. Spuść wodę do tego zbiornika wyciągając korek z końcówki węża. Gdy zbiornik się napelni, zamknij wlot węża wkładając doń ten korek. Po opróżnieniu zbiornika powtórz powyższą procedurę aby całkowicie spuścić wodę z pralki.

- c. Po zakończeniu spustu wody ponownie zatkać końcówkę węża i włożyć go w jego miejsce.
- d. Obróć filtr pompy aby go wyjąć.

3 Spuszczanie wody z pralki bez węża spustu awaryjnego:



- a. Umieścić duże naczynie przed filtrem, aby złapać wodę wypływającą z niego.
- b. Poluzuj filtr pompy (w kierunku przeciwnym do ruchu wskazówek zegara), aż woda zacznie z niego wypływać. Skieruj wypływającą wodę do pojemnika umieszczonego przed filtrem. Zawsze miej pod ręką ściereczkę do zbierania rozlanej wody.
- c. Gdy w pralce nie ma już wody, całkiem wyjmij filtr obracając go.

4 Usuń wszelkie pozostałości z wnętrza filtru, a także włókna, które mogą zbierać się wokół wirnika.

5 Załóż filtr.

6 Jeśli pokrywka filtry składa się z dwóch części, zamknij ją przyciskając klapkę. Jeśli jest jednoczęściowa, najpierw wsadź klapki w dolnej części w ich miejsca i następnie naciśnij część górną, aby zamknąć pokrywkę.



Dane techniczne mogą być zmieniane bez uprzedzenia w celu poprawy jakości tego wyrobu.



Rysunki w tej instrukcji są schematyczne i mogą nie w pełni odpowiadać danemu modelowi pralki.



Wartości podane na naklejkach lub w dołączonej dokumentacji uzyskano w warunkach laboratoryjnych zgodnie z odpowiednimi normami. Wartości te mogą się różnić w zależności od warunków eksploatacji oraz otoczenia pralki.

6 Dane techniczne

Zgodność z Rozporządzeniem delegowanym Komisji (UE) nr 1061/2010	
Nazwa lub znak towarowy dostawcy	Beko
Nazwa modelu	WRE 6611 BWW
Pojemność znamionowa (kg)	6
Klasa efektywności energetycznej / Skala od A+++ (Najwyższa efektywność) do D (Najniższa efektywność)	A+++
Roczne zużycie energii (kWgodz) ⁽¹⁾	152
Zużycie energii przy standardowym programie do prania bawełny w 60°C i pełnym wsadzie (kWgodz)	0.780
Zużycie energii przy standardowym programie do prania bawełny w 60°C i częściowym wsadzie (kWgodz)	0.590
Zużycie energii przy standardowym programie do prania bawełny w 40°C i częściowym wsadzie (kWgodz)	0.590
Zużycie mocy w "trybie wył." (W)	0.25
Zużycie mocy w "trybie czuwania" (W)	1.00
Roczne zużycie wody (l) ⁽²⁾	8799
klasa efektywności wirowania i suszenia / Skala od A (Najwyższa efektywność) do G (Najniższa efektywność)	B
Maksymalna prędkość wirowania (obr/min)	1200
Wilgotność resztkowa (%)	53
Standardowy program do prania bawełny ⁽³⁾	Bawełna Eco 60°C oraz 40°C
Czas trwania standardowego programu do prania bawełny w 60°C przy pełnym wsadzie (min.)	250
Czas trwania standardowego programu do prania bawełny w 60°C przy częściowym wsadzie (min.)	195
Czas trwania standardowego programu do prania bawełny w 40°C przy częściowym wsadzie (min.)	195
Czas trwania trybu czuwania (min.)	N/A
Emisja hałasu przy praniu/ wirowaniu (dB)	62/77
Do zabudowy	Non
Pojemność znamionowa (kg)	6
Wysokość (cm)	84
Szerokość (cm)	60
Głębokość (cm)	41.5
Waga netto (±4 kg)	56
Pojedynczy wlot wody/ Podwójny wlot wody	• / -
• Dostępny	
Napięcie i częstotliwość zasilania (V/Hz)	230 V / 50Hz
Prąd całkowity (A)	10
Moc całkowita (W)	1550
Woolmark №	M-14022
⁽¹⁾ Zużycie energii określone na podstawie 220 standardowych cykli pralniczych przy programie do prania bawełny w 60°C oraz 40°C przy wsadzie pełnym i częściowym oraz zużycia w trybach o niskiej mocy. Rzeczywiste zużycie energii zależy od sposobu użytkowania pralki.	
⁽²⁾ Zużycie wody określono na podstawie 220 standardowych cykli pralniczych przy programie do prania bawełny w 60°C oraz 40°C przy wsadzie pełnym i częściowym. Rzeczywiste zużycie wody zależy od sposobu użytkowania pralki.	
⁽³⁾ "Standardowy program do prania bawełny w 60°C" oraz "standardowy program do prania w 40°C" są to standardowe programy piorące, do których odnoszą się informacje podane na etykiecie i karcie wyrobu. Programy te nadają się do prania normalnie zabrudzonych rzeczy z bawełny i są to programy najbardziej wydajne z punktu widzenia łącznego zużycia energii i wody.	
Dane techniczne mogą być zmieniane bez uprzedzenia w celu poprawy jakości tego wyrobu.	

7 Usuwanie problemów

Nie można uruchomić lub wybrać programu.

- Pralka została przełączona na tryb autoochrony z uwagi na usterkę zasilania (np. napięcie w sieci, ciśnienie wody itp.). >>> W celu skasowania programu obróć pokrętkło wyboru programów aby wybrać inny program. Poprzedni program ulegnie skasowaniu. (Patrz "Kasowanie programu")

Woda w pralce

- Ze względu na proces kontroli jakości w trakcie produkcji we wnętrzu pralki może pozostać trochę wody. >>> Nie jest to błąd, woda ta nie szkodzi pralce.

Pralka drga lub hałasuje.

- Pralka może stać nierówno. >>> Ustaw nóżki, aby wyrównać ustawienie pralki.
- Do filtru pompy mógł się dostać jakiś twardy przedmiot. >>> Oczyszczyć filtr pompy.
- Nie usunięto śrub zabezpieczających pralkę w transporcie. >>> Usunąć śruby zabezpieczające.
- Może jest za mało prania w pralce. >>> Dodaj więcej prania do pralki.
- Pralka może być przeładowana praniem. >>> Wyjmij trochę prania z pralki lub ręcznie rozłóż pranie w pralce bardziej równomiernie.
- Pralka może opierać się o jakiś sztywny przedmiot. >>> Upewnij się, że pralka o nic się nie opiera.

Pralka zatrzymuje się na krótko po rozpoczęciu programu.

- Pralka mogła zatrzymać się na chwilę z uwagi na niskie napięcie. >>> Następnie wznowi działanie, gdy napięcie z powrotem osiągnie normalny poziom.

Nie odlicza się czas trwania programu. (W modelach z wyświetlaczem)

- Czasomierz mógł się zatrzymać w trakcie pobierania wody. >>> Wskaźnik czasomierza nie będzie odliczał czasu, dopóki pralka nie pobierze odpowiedniej ilości wody. Pralka odczeka, aż będzie wystarczająca ilość wody, aby uniknąć niedostatecznego efektu prania na skutek wycieku wody. Po tym wskaźnik czasomierza od nowa podejmie odliczanie.
- Czasomierz mógł się zatrzymać w trakcie podgrzewania wody. >>> Wskaźnik czasomierza nie będzie odliczał czasu dopóki pralka nie osiągnie nastawionej temperatury.
- Czasomierz mógł się zatrzymać w trakcie odwirowania. >>> Mógł się uruchomić automatyczny system wykrywania nierównomiernego obciążenia z powodu nierównomiernego rozłożenia prania w bębnie.
- Aby zapobiec uszkodzeniom pralki oraz jej otoczenia, pralka nie przełącza się na wirowanie, gdy pranie nie jest równomiernie rozłożone w bębnie. Pranie należy na nowo rozmieścić w bębnie i odwirować.

Z szuflady na detergent wypływa piana.

- Użyto zbyt wiele detergentu. >>> Zmieszaj 1 łyżkę środka zmiękczającego z 1/2 litra wody i wlej do komory prania głównego szuflady na detergent.
- Włóż do pralki detergent odpowiedni dla danych programów i maksymalnych ilości prania wskazanych w "Tabeli programów i zużycia". Gdy używasz dodatkowych środków chemicznych (odplamiacz, wybielacz, itp.), zmniejsz ilość detergentu.

Na koniec programu pranie pozostaje wilgotne.

- Mogła pojawić się nadmierna ilość piany i mógł się uruchomić automatyczny system absorpcji piany z powodu nadmiernej ilości użytego detergentu. >>> Użyj zalecanej ilości detergentu.
- Aby zapobiec uszkodzeniom pralki oraz jej otoczenia, pralka nie przełącza się na wirowanie, gdy pranie nie jest równomiernie rozłożone w bębnie. Pranie należy na nowo rozmieścić w bębnie i odwirować.



OSTRZEŻENIE: Jeśli pomimo postępowania zgodnie z tą instrukcją nie potrafisz usunąć tego problemu, skonsultuj się ze sprzedawcą pralki lub autoryzowanym agentem serwisowym. Nigdy nie próbuj samodzielnie naprawiać niedziałającej pralki.

