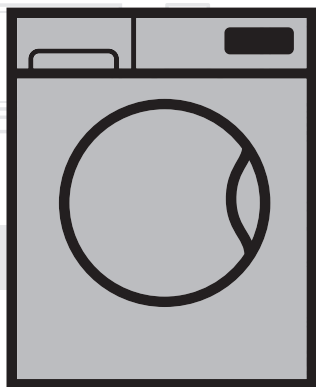


# Pralka automatyczna

## Instrukcja obsługi



AWTE 6511 BWW3

PL

Numărul documentului=2820526182\_PL/05-12-17.(16:21)

**beko**



Wyrób ten został wyprodukowany przy użyciu najnowszej technologii w przyjaznych środowisku naturalnemu warunkach.

---

# 1 Ogólne instrukcje zachowania bezpieczeństwa

Rozdział ten zawiera instrukcje bezpieczeństwa, które mogą pomóc w zapobieganiu zagrożeniom urazami i uszkodzami materialnymi. Jeśli instrukcje te nie są przestrzegane, ważność tracą wszelkie gwarancje.

## 1.1. Bezpieczeństwo życia i mienia

- ▶ Pralki tej nie wolno stawiać na podłodze pokrytej dywanem lub wykładziną. Ponieważ pod pralką nie może krążyć powietrze, jej części elektryczne będą się przegrzewać. Spowoduje to problemy w użytkowaniu pralki.
- ▶ Jeśli pralki nie używa się, należy wyjąć wtyczkę z gniazdka.
- ▶ Instalację i wszelkie naprawy wykonywać musi autoryzowany agent serwisowy. Producent nie ponosi odpowiedzialności za szkody, które może spowodować instalacja i naprawa wykonywana przez osoby nieupoważnione.
- ▶ Przewody zasilania w wodę oraz spustu wody muszą być mocno przytwierdzone i nie wolno dopuścić do ich uszkodzenia. W przeciwnym razie, może wystąpić wyciek wody.
- ▶ Jeśli w pralce nadal jest woda, nie wolno otwierać drzwiczek ani wyjmować filtru. W przeciwnym razie grozi zalanie wodą i poparzenie nią.
- ▶ Zamkniętych drzwiczek nie należy otwierać siłą. Drzwiczki można otworzyć kilka minut po zakończeniu cyklu prania. Próba otwarcia drzwiczek siłą może spowodować uszkodzenie drzwiczek i ich zamka.
- ▶ Używaj wyłącznie detergentów, środków zmiękczejących wodę i dodatków przeznaczonych do prania w pralce automatycznej.
- ▶ Postępuj zgodnie z instrukcjami na metkach tkanin i opakowaniu detergentu.

## 1.2 Bezpieczeństwo dzieci

- ▶ Urządzenia tego mogą używać dzieci w wieku 8 lat i starsze oraz osoby niepełnosprawne fizycznie, sensorycznie lub umysłowo, lub pozbawione niezbędnego doświadczenia i wiedzy, o ile są pod nadzorem lub zostały przeszkolone w jego bezpiecznym używaniu i związanych z tym zagrożeniach. Dzieci nie powinny bawić się tym urządzeniem. Bez nadzoru dzieci nie powinny wykonywać czyszczenia ani prac konserwatorskich. Dzieci poniżej 3 lat mogą przebywać w pobliżu urządzenia wyłącznie pod nadzorem osób dorosłych.
- ▶ Materiały opakowaniowe mogą być niebezpieczne dla dzieci. Należy trzymać je w bezpiecznym miejscu poza zasięgiem dzieci.
- ▶ Urządzenia elektryczne są niebezpieczne dla dzieci. Należy trzymać dzieci z dala od pralki, kiedy się jej używa. Nie wolno zezwalać dzieciom na zabawy przy pralce. Aby zapobiec zabawom dzieci z pralką zastosuj blokadę dostępu dzieci.

- ▶ Opuszczając pomieszczenie, gdzie stoi pralka, nie zapomnij zamknąć jej drzwiczki.
- ▶ Wszystkie detergenty i dodatki przechowuj w bezpiecznym miejscu i zabezpiecz przed dostępem dzieci zamykając pokrywę pojemnika na detergent lub szczelnie zamykając opakowanie detergentu.

### 1.3 Bezpieczeństwo elektryczne

- ▶ Jeśli pralka ma usterki nie powinno się jej uruchamiać dopóki nie zostanie naprawiona przez autoryzowanego agenta serwisowego. Grozi to porażeniem elektrycznym!
- ▶ Urządzenie to zaprojektowano, aby ponownie podejmowało funkcjonowanie w przypadku przywrócenia zasilania energią elektryczną po przerwaniu w zasilaniu. Jeśli chcesz skasować ten program, patrz rozdział "Kasowanie programów".
- ▶ Wtyczkę pralki wsadza się do gniazdka z uziemieniem zabezpieczonego bezpiecznikiem 16 A. Konieczna jest instalacja uziemiająca wykonana przez wykwalifikowanego elektryka. Firma nasza nie odpowiada za żadne szkody powstałe przy użytkowaniu tego urządzenia bez uziemienia zgodnie z przepisami miejscowymi.
- ▶ Nie myje się pralki polewając lub skrapiając ją wodą! Grozi to porażeniem elektrycznym!
- ▶ Nie wolno dotykać wtyczki przewodu zasilającego wilgotnymi dłońmi! Aby odłączyć pralkę od zasilania nie chwyta się za przewód zasilający, aby ją odłączyć, należy wyjąć wtyczkę z gniazdka, przytrzymując je jedną ręką, i wyciągając wtyczkę drugą ręką.
- ▶ W trakcie instalacji, konserwacji, czyszczenia i napraw wtyczka przewodu zasilającego pralkę powinna być wyjęta z gniazdka.
- ▶ W razie uszkodzenia przewodu zasilającego jego wymianę trzeba powierzyć producentowi, serwisowi posprzedażnemu, lub osobie o podobnych kwalifikacjach (najlepiej elektrykowi) lub osobie wskazanej przez importera w celu uniknięcia ewentualnych zagrożeń.

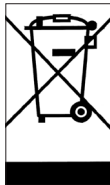
### 1.4 Bezpieczeństwo obchodzenia się z gorącymi powierzchniami



Przy praniu w wysokich temperaturach szklane drzwiczki bardzo się nagzewają. Wobec tego podczas prania nie należy pozwalać dzieciom zbliżać się do drzwiczek, aby zapobiec ich dotykaniu.

## 2 Ważne wskazówki ochrony środowiska

### 2.1 Zgodność z Dyrektywą WEEE



Wyrób ten jest zgodny z dyrektywą WEEE Unii Europejskiej (2012/19/WE). Wyrób ten oznakowano symbolem klasyfikacji zużytego sprzętu elektrycznego i elektronicznego (WEEE).

Wyrób ten został wyprodukowany z wysokiej jakości części i materiałów, które mogą być ponownie użyte i nadają się do recyklingu. Dlatego po zakończeniu użytkowania nie należy go wyrzucać razem ze zwykłymi odpadkami domowymi i innymi śmieciami. Dostarcz go do punktu zbiórki zużytych urządzeń elektrycznych i elektronicznych do celów recyklingu. Aby

dowiedzieć się o tych punktach zbiórki, proszę skontaktować się z lokalnymi władzami.

Zgodność z dyrektywą RoHS:

Pralka ta zgodna jest z Dyrektywą UE RoHS (2011/65/UE). Nie zawiera materiałów szkodliwych i zakazanych wskazanych w tej Dyrektywie.

### 2.2. Informacje o opakowaniu

Opakowanie tego wyrobu wytworzono z surowców wtórnych zgodnie z naszymi krajowymi przepisami ochrony środowiska. Nie wyrzucaj materiałów opakowaniowych razem z odpadkami domowymi lub innymi. Dostarcz je do punktów zbiórki materiałów opakowaniowych wyznaczonych przez władze lokalne.

## 3 Przeznaczenie

- Urządzenie to przeznaczone jest do użytku domowego. Nie służy do celów komercyjnych i nie należy jej używać wbrew jej przeznaczeniu.
- Urządzenie to wolno stosować tylko do prania i płukania tkanin posiadających właściwe oznaczenie.
- Producent odmawia jakiegokolwiek odpowiedzialności z tytułu nieprawidłowego użytkowania lub transportu.
- Okres użytkowania tego wyrobu wynosi 10 lat. Przez ten czas dostępne będą oryginalne części zamienne do prawidłowej eksploatacji tego urządzenia.

## 4 Dane techniczne

### Zgodność z Rozporządzeniem delegowanym Komisji (UE) nr 1061/2010

Nazwa lub znak towarowy dostawcy	Beko
Nazwa modelu	AWTE 6511 BWW3
Pojemność znamionowa (kg)	6
Klasa efektywności energetycznej / Skala od A+++ (Najwyższa efektywność) do D (Najniższa efektywność)	A+++
Roczne zużycie energii (kWgodz) <sup>(1)</sup>	152
Zużycie energii przy standardowym programie do prania bawełny w 60°C i pełnym wsadzie (kWgodz)	0,860
Zużycie energii przy standardowym programie do prania bawełny w 60°C i częściowym wsadzie (kWgodz)	0,540
Zużycie energii przy standardowym programie do prania bawełny w 40°C i częściowym wsadzie (kWgodz)	0,520
Zużycie mocy w "trybie wyt." (W)	0,250
Zużycie mocy w "trybie czuwania" (W)	0,750
Roczne zużycie wody (l) <sup>(2)</sup>	8799
Klasa efektywności wirowania i suszenia / Skala od A (Najwyższa efektywność) do G (Najniższa efektywność)	C
Maksymalna prędkość wirowania (obr/min)	1000
Wilgotność resztkowa (%)	62
Standardowy program do prania bawełny <sup>(3)</sup>	Bawełna Eco 60°C oraz 40°C
Czas trwania standardowego programu do prania bawełny w 60°C przy pełnym wsadzie (min.)	250
Czas trwania standardowego programu do prania bawełny w 60°C przy częściowym wsadzie (min.)	195
Czas trwania standardowego programu do prania bawełny w 40°C przy częściowym wsadzie (min.)	195
Czas trwania trybu czuwania (min.)	N/A
Emisja hałasu przy praniu/ wirowaniu (dB)	61/77
Do zabudowy	Non
Wysokość (cm)	84
Szerokość (cm)	60
Głębokość (cm)	44
Waga netto (±4 kg)	55
Pojedynczy wlot wody/ Podwójny wlot wody	• / -
• Dostępny	
Napięcie i częstotliwość zasilania (V/Hz)	230 V / 50Hz
Prąd całkowity (A)	10
Moc całkowita (W)	1550
Główny kod modelu	9213

<sup>(1)</sup> Zużycie energii określone na podstawie 220 standardowych cykli pralniczych przy programie do prania bawełny w 60°C oraz 40°C przy wsadzie pełnym i częściowym oraz zużycia w trybach o niskiej mocy. Rzeczywiste zużycie energii zależy od sposobu użytkowania pralki.

<sup>(2)</sup> Zużycie wody określono na podstawie 220 standardowych cykli pralniczych przy programie do prania bawełny w 60°C oraz 40°C przy wsadzie pełnym i częściowym. Rzeczywiste zużycie wody zależy od sposobu użytkowania pralki.

<sup>(3)</sup> "Standardowy program do prania bawełny w 60°C" oraz "standardowy program do prania w 40°C" są to standardowe programy piorące, do których odnoszą się informacje podane na etykiecie i karcie wyrobu. Programy te nadają się do prania normalnie zabrudzonych rzeczy z bawełny i są to programy najbardziej wydajne z punktu widzenia łącznego zużycia energii i wody.

Dane techniczne mogą być zmieniane bez uprzedzenia w celu poprawy jakości tego wyrobu.

## 4.1 Instalacja

- Przygotowanie miejsca na pralkę oraz instalacji elektrycznej i wodno-kanalizacyjnej w tym miejscu jest obowiązkiem klienta.
- Upewnij się, że węże dopływu i odpływu wody, a także elektryczny przewód zasilający nie uległy zagięciu, zakleszczeniu lub uszkodzeniu przy ustawianiu pralki w jej miejscu po zainstalowaniu lub czyszczeniu.
- Zadbaj o to, aby elektryczne i hydrauliczne przyłączenia pralki wykonał autoryzowany serwis. Producent nie ponosi odpowiedzialności za szkody, które może spowodować instalacja i naprawa wykonywana przez osoby nieupoważnione.
- Przed zainstalowaniem obejrzyj pralkę aby sprawdzić, czy nie ma jakichś usterek. Jeśli ma, nie instaluj jej. Uszkodzone urządzenia zagrażają Twojemu bezpieczeństwu.

### 4.1.1 Właściwe miejsce instalacji

- Ustaw pralkę na twardej i równej podłodze. Nie stawiaj jej na dywanie lub wykładzinie o wysokim runie ani na innych podobnych powierzchniach.
- Łączna waga pralki i suszarki ustawionych na sobie wynosi - po załadowaniu - 180 kg. Ustaw pralkę na solidnej i płaskiej podłodze o wystarczającej nośności.
- Nie stawiaj pralki na przewodzie zasilającym.
- Nie instaluj pralki w miejscu, gdzie temperatura spada poniżej 0°C.
- Zaleca się pozostawienie miejsca po obu stronach maszyny w celu zmniejszenia wibracji i hałasu.
- Na podłodze stopniowanej nie stawiaj pralki obok krawędzi ani na podeście.
- Nie umieszczaj na pralce źródeł ciepła, takich jak płyty grzejne, żelazka, piekarniki itp. i nie używaj ich na produkcie.

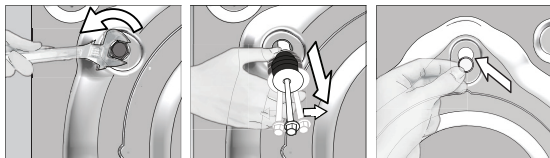
### 4.1.2 Usuwanie wzmocnień opakowania



Przechyl pralkę do tyłu, aby usunąć wzmocnienie opakowania. Zdejmij wzmocnienia pociągając je za wstążkę. Czynności tej nie wykonuj samodzielnie.

### 4.1.3 Usuwanie zabezpieczeń transportowych

- 1 Odpowiednim kluczem poluzuj wszystkie śruby, aż będą się swobodnie obracać.
- 2 Zdejmij śruby zabezpieczające do transportu obracając je lekko.
- 3 Plastikowe osłony z torebki zawierającej tę instrukcję załóż na otwory w panelu tylnym.



**UWAGA:** Przed uruchomieniem pralki wyjmij śruby zabezpieczające na czas transportu. W przeciwnym razie pralko-suszarka może się uszkodzić.



Należy zachować śruby zabezpieczające w bezpiecznym miejscu po to, aby ponownie ich użyć przy następnym transporcie pralki.

Śruby zabezpieczające na czas transportu zakłada się w kolejności odwrotnej do ich zdejmowania.

Nie wolno transportować pralki bez śrub zabezpieczających umieszczonych we właściwych miejscach!

#### 4.1.4. Przyłączenie zasilania w wodę

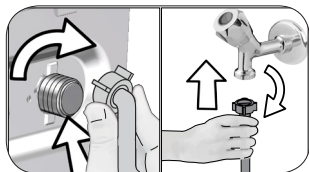


Potrzebne do użytkowania pralki ciśnienie wody wynosi od 1 do 10 barów (0,1–1 MPa). Oznacza to, że przy pełnym otwarciu kranu musi z niego wypływać 10 – 80 litrów wody na minutę, aby zapewnić płynną pracę pralki. Jeżeli ciśnienie wody jest zbyt wysokie, zamontuj zawór redukujący.



**UWAGA:** Modeli z pojedynczym dopływem wody nie należy podłączać do kranu z gorącą wodą. W takim przypadku pranie ulegnie zniszczeniu lub pralka przełączy się w tryb ochronny i nie będzie działać.

**UWAGA:** Do nowej pralko-suszarki nie zakłada się starych ani używanych węży wlotu wody. Może to spowodować zaplamienie prania.



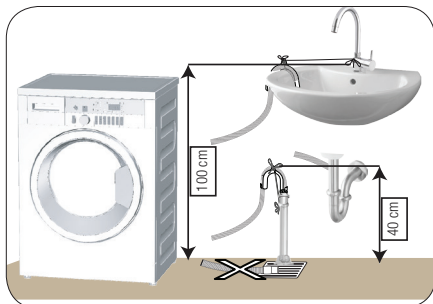
- 1 Ręcznie dokręć nakrętki na węzu. Do zakręcania nakrętek nie wolno używać kluczy.
- 2 Po przyłączeniu węza, otwórz całkowicie kran i sprawdź, czy nie ma przecieków w punktach połączeń. Jeśli wycieka, zamknij kran i zdejmij nakrętkę. Ponownie starannie dokręć nakrętkę po sprawdzeniu uszczelki. Aby zapobiec wyciekowi wody oraz spowodowanych nimi szkód, zakręcaj kran, kiedy nie używasz pralki.

#### 4.1.5 Przyłączenie węza spustowego do odpływu

- Końcówkę węza spustowego przymocuj bezpośrednio do odpływu ścieków, sedesu, umywalki lub wanny.



**UWAGA:** Gdy wąż wypadnie z obsady w trakcie spuszczenia wody z pralki, mieszkanie ulegnie zalaniu. Ponadto grozi to oparzeniem z powodu wysokich temperatur prania! Aby zapobiec takim sytuacjom i zapewnić prawidłowe pobieranie i spuszczenie wody przez pralkę, bezpiecznie zamocuj wąż spustowy.



- Wąż ten przyłącza się na wysokości od 40 cm do 100 cm.
- Po uniesieniu węza z podłogi (poniżej 40 cm nad podłogą), odpływ wody będzie utrudniony i gotowe pranie może być zbyt wilgotne. A zatem należy przestrzegać podanych na rysunku wysokości.

- Aby zapobiec powrotowi ścieków do pralki i zapewnić łatwy odpływ, nie zanurzaj końca węza w ściekach ani nie wkładaj go do odpływu ścieków głębiej niż na 15 cm. Jeśli wąż jest zbyt długi, skróć go.
- Końcówka węza nie może być zagięta ani nadepnięta, a wąż nie może być zakleszczony między odpływem a urządzeniem.
- Jeśli wąż jest zbyt krótki, przedłuż go stosując oryginalny przedłużacz. Wąż nie może być dłuższy niż 3,2 m. Aby zapobiec usterkom spowodowanym przeciekiem wody, połączenie między węzem przedłużającym a węzem spustowym pralki musi być zabezpieczone właściwym zaciskiem, aby wąż nie wypadł i nie powodował wycieku wody.

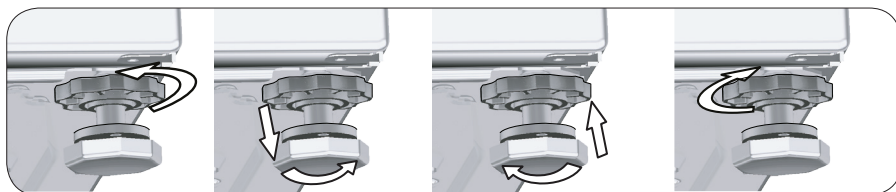
## 4.1.6 Nastawianie nóżek



**UWAGA:** Aby zapewnić cichą i pozbawioną wibracji pracę maszyny należy ustawić ją pewnie i równo na nóżkach. Ustawienie maszyny wyrównuje się regulując nóżki. W przeciwnym razie pralka może przesunąć się ze swego miejsca i spowodować problemy mechaniczne.

**UWAGA:** Nie używaj narzędzi do poluzowania nakrętek blokujących. W przeciwnym razie ulegną uszkodzeniu.

- 1 Ręcznie poluzuj nakrętki zabezpieczające nóżek pralki.
- 2 Nastaw nóżki tak, aby pralka stała pewnie i równo.
- 3 Ręcznie ponownie zakręć wszystkie nakrętki blokujące.



## 4.1.7 Połączenia elektryczne

Przyłącz pralkę do uziemionego gniazdka zabezpieczonego bezpiecznikiem 16 A. Firma nasza nie odpowiada za żadne szkody powstałe przy użytkowaniu tego urządzenia bez uziemienia zgodnie z przepisami miejscowymi.

- Połączenie musi być wykonane zgodnie z obowiązującymi przepisami krajowymi.
- Przewody obwodu gniazdka elektrycznego muszą spełniać wymogi urządzenia. Zaleca się zastosowanie wyłącznika różnicowoprądowego (ang. Ground Fault Circuit Interrupter, GFCI).
- Wtyczka przewodu zasilającego musi być dostępna po zainstalowaniu.
- Jeśli prąd zabezpieczenia w domu jest mniejszy niż 16 A, zleć wykwalifikowanemu elektrykowi zainstalowanie bezpiecznika 16 A.
- Napięcie podane w "Danych technicznych" musi być równe napięciu w sieci zasilającej mieszkanie.
- Do przyłączenia nie używaj przedłużaczy ani rozgałęźników.



**UWAGA:** Uszkodzone przewody zasilające musi wymienić autoryzowany agent serwisowy.

## 4.1.8 Uruchomienie



Przed rozpoczęciem użytkowania pralki upewnij się, że dokonano przygotowań zgodnych z "Ważnymi instrukcjami zachowania bezpieczeństwa i ochrony środowiska naturalnego w rozdziale "Instalacja".

Aby przygotować pralkę do prania wykonaj pierwszą operację z programu Drum Cleaning [Czyszczenie bębna]. Jeżeli w twojej pralce nie ma tego programu, zastosuj metodę opisaną w punkcie 4.4.2.



Użyj odkamieniacza dla pralek.

Ze względu na proces kontroli jakości w trakcie produkcji we wnętrzu pralki może pozostać trochę wody. Nie szkodzi to pralce.

## 4.2 Przygotowanie

### 4.2.1 Sortowanie prania

- \* Odzież przeznaczoną do prania należy posortować według typu tkaniny, koloru i stopnia zabrudzenia oraz dopuszczalnej temperatury prania.
- \* Zawsze przestrzegaj instrukcji z metek odzieży.

### 4.2.2 Przygotowanie rzeczy do prania

- Rzeczy do prania z elementami metalowymi, jak np. biustonosze ze stelażem drucianym, klamry pasków i metalowe guziki, uszkadzają pralkę. Usuń metalowe części lub pierz takie rzeczy w woreczkach do prania lub poszewkach na poduszkę.
- Wyjmij z kieszeni wszystkie przedmioty takie jak monety, długopisy i spinacze biurowe, oraz wywróć kieszenie na zewnątrz i oczyść szczoteczką. Przedmioty takie mogą zniszczyć pralkę lub powodować nadmierny hałas.
- Małe sztuki odzieży, takie jak skarpetki dziecięce i pończochy nylonowe, włóż do woreczka do prania lub poszewki na poduszkę.
- Franki wkładaj nie gnioiąc ich. Zdejmij klamerki i haczyki z firanek.
- Zapnij zamki błyskawiczne i wszystkie guziki oraz zaszyj miejsca rozerwane i naderwane.
- Produkty z metkami "do prania w pralce" lub "do prania ręcznego" pierz tylko w odpowiednim programie.
- Nie pierz rzeczy kolorowych razem z białymi. Nowa odzież bawełniana w ciemnym kolorze może mocno farbować. Należy je prać oddzielnie.
- Uporczywe plamy należy właściwie wywabić przed rozpoczęciem prania. W razie wątpliwości, sprawdź w pralni chemicznej.
- Używaj tylko barwników/odbarwiaczy oraz środków zapobiegających osadzeniu się kamienia przeznaczonych do prania w pralkach. Zawsze przestrzegaj instrukcji na opakowaniu.
- Spodnie i delikatne ubrania pierz wywrócone na lewą stronę.
- Ubrania wykonane z wełny z angory przed praniem trzymaj kilka godzin w zamrażarce. Zredukuje to zbijanie się tkaniny.
- Rzeczy do prania, które miały intensywny kontakt z materiałami takimi jak mąka, wapno w proszku, mleko w proszku itp., należy wytrzeć przed włożeniem do pralki. Kurz i proszki z rzeczy do prania mogą się odkładać na wewnętrznych częściach pralki i z czasem spowodować jej uszkodzenie.

### 4.2.3 Co można zrobić, aby oszczędzać energię.

Następujące informacje pomogą użytkownikowi pralkę w przyjazny środowisku naturalnemu i energooszczędny sposób.

- Używaj pralki wykorzystując pełną pojemność dopuszczalną w wybranym programie ale jej nie przeładuj, patrz "Tabela programów i zużycia". Patrz "Tabela programów i zużycia"
- Zawsze postępuj zgodnie z instrukcjami na opakowaniu detergentu.
- Rzeczy mało zabrudzone pierz w niskich temperaturach.
- Do niewielkich ilości lekko zabrudzonego prania stosuj szybsze programy.
- Nie używaj prania wstępnego ani wysokich temperatur do prania rzeczy niezbyt zabrudzonych i niepoplamionych.
- Jeśli chcesz wysuszyć pranie w suszarce, wybierz najszybsze wirowane zalecane dla wybranego programu prania.
- Nie używaj więcej detergentu, niż ilości zalecane na jego opakowaniu.

### 4.2.4 Wkładanie rzeczy do prania

1. Otwórz drzwiczki.
2. Włóż luźno rzeczy do prania do pralki.
3. Przyciśnij i zamknij drzwiczki, aż usłyszysz odgłos zapadki zamka. Upewnij się, że nic nie uwięzło w drzwiczkach. W trakcie wykonywania programu drzwiczki pozostają zamknięte. Można je otworzyć dopiero po chwili od zakończeniu programu.

## 4.2.5 Prawidłowa ilość wsadu

Maksymalna ładowność zależy od rodzaju tkaniny, stopnia zabrudzenia i wybranego programu prania. Pralka automatycznie reguluje ilość wody, w zależności od wagi włożonego do niej prania.

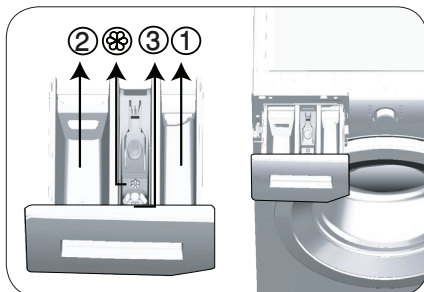


**OSTRZEŻENIE:** Postępuj zgodnie z informacjami z "Tabeli programów i zużycia". Sprawność pralki spada przy jej przeladowaniu. Ponadto mogą wystąpić nadmierne drgania i hałas.

## 4.2.6 Stosowanie detergentu i środka zmiękczającego



Jeśli używasz detergentów, środków zmiękczających, krochmalu, barwników do tkanin, wybielaczy i odbarwiaczy, środków odkamieniających, uważnie czytaj instrukcje ich producentów na opakowaniach i przestrzegaj podanego tam dozowania. Jeśli masz miarkę do dozowania, używaj jej.



Szuflada na detergent składa się z trzech części:

- (1) do prania wstępnego
- (2) do prania głównego
- (3) na środek zmiękczający
- (☼) ponadto w komorze na środek zmiękczający mieści się syfon.

### Detergent, środek zmiękczający i inne środki czyszczące

- Detergent i środek zmiękczający dodaj przed uruchomieniem programu piorącego.
- W trakcie cyklu prania nie zostawiaj dozownika detergentu otwartego!
- Gdy używasz programu bez prania wstępnego nie dodawaj detergentu do komory prania wstępnego (komora nr "1").
- Gdy używasz programu z praniem wstępnym, nie nalewaj detergentu w płynie do komory prania wstępnego (komora nr "1").
- Nie wybieraj programu z praniem wstępnym, jeśli używasz detergentu w torebce lub dozownika detergentu. Detergent w torebce lub dozownik detergentu włóż bezpośrednio do bębna pralki razem z rzeczami do prania.

Jeśli używasz detergentu w płynie, nie zapomnij umieścić kubka na detergent w płynie do komory prania głównego (komora nr "2").

### Wybór rodzaju detergentu

Rodzaj detergentu zależy od typu tkanin oraz ich koloru.

- Do prania rzeczy białych i kolorowych należy używać różnych detergentów.
- Odzież delikatna pierz tylko w detergentach specjalnych (detergenty w płynie, szampon do wełny, itp.) używanych wyłącznie do prania rzeczy delikatnych.
- Do prania odzieży w ciemnych barwach oraz kołder zaleca się użycie detergentu w płynie.
- Tkaniny wełniane należy prać przy użyciu środków przeznaczonych specjalnie do tego celu.



**UWAGA:** Należy stosować wyłącznie środki przeznaczone do prania w pralkach.

**UWAGA:** Nie używaj mydła w proszku.

### Dostosowanie ilości detergentu

Konieczna ilość środka do prania zależy od ilości prania, stopnia zabrudzenia oraz twardości wody.

- Nie należy przekraczać dawek zalecanych przez producenta na opakowaniu detergentu, aby uniknąć problemów z nadmiarem piany, niedostatecznym stopniem wypłukania, kosztami, a także ochroną środowiska.
- Do prania niewielkich ilości rzeczy lub rzeczy lekko zabrudzonych używaj mniej detergentu.

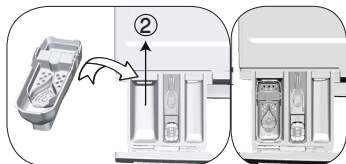
## Stosowanie środków zmiękczających

Nalej środek zmiękczający do właściwej komory szuflady na detergent.

- Nie przekraczaj maksymalnego poziomu oznaczonego (>max<) w komorze na środek zmiękczający.
- Jeżeli środek zmiękczający stracił swoją pierwotną płynność, należy rozcieńczyć go wodą przed waniem do komory dozownika.

## Stosowanie detergentów w płynie

Jeśli wyrób zawiera kubek do detergentu w płynie:



- Wstaw kubek na detergent w płynie do komory nr "2".
- Jeżeli detergent w płynie stracił swoją pierwotną płynność, należy rozcieńczyć go wodą przed waniem do kubka na detergent.

Jeśli wyrób nie zawiera kubka do detergentu w płynie:

- Nie używaj detergentu w płynie do prania wstępnego w programie z praniem wstępnym.
- Detergent w płynie plami odzież, jeśli użyje się go z funkcją opóźnionego startu. Jeśli zamierzasz użyć funkcji opóźnionego startu, nie używaj detergentu w płynie.

## Stosowanie detergentu w żelu i w tabletkach

- Jeśli detergent w żelu jest płynny, a pralka nie jest wyposażona w specjalny kubek na detergent w płynie, włóż detergent w żelu do komory na detergent do prania głównego w trakcie pierwszego poboru wody. Jeśli pralka jest wyposażona w kubek na detergent w płynie, napełnij kubek detergentem przed uruchomieniem programu.
- Jeśli detergent w żelu nie jest płynny lub jest w formie tabletki z kapsułką z płynem, włóż ją bezpośrednio do bębna przed praniem.
- Włóż tabletki detergentu do komory prania głównego (komora nr "2") lub bezpośrednio do bębna pralki przed praniem.

## Krochmalenie

- Do komory na środek zmiękczający zadaj sodę w płynie, sodę w proszku lub barwnik do tkanin. Nie używaj środka zmiękczającego i krochmalu jednocześnie w tym samym cyklu prania. Po użyciu krochmalu wytrzyj wnętrze pralki wilgotną i czystą ściereczką.

## Stosowanie środka do usuwania kamienia

- W razie potrzeby używaj wyłącznie środków do usuwania kamienia przeznaczonych do pralek.

## Stosowanie wybielaczy

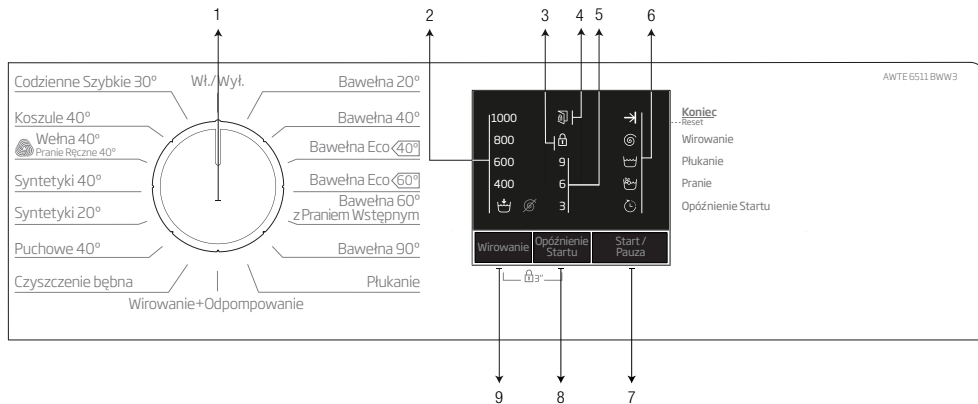
- Dodaj wybielacz na początku cyklu prania poprzez wybranie programu prania wstępnego. Nie dodawaj detergentu do komory prania wstępnego. Jako rozwiązanie alternatywne wybierz program z dodatkowym płukaniem i dodaj środek wybielający w trakcie pobierania przez pralkę wody z komory na detergent w trakcie pierwszego kroku płukania.
- Nie mieszaj środka wybielającego z detergentem.
  - Używaj niewielkich ilości (ok. 50 ml) środka wybielającego i starannie wypłukaj pranie ponieważ powoduje on podrażnienia skóry. Nie wylewaj środka wybielającego na rzeczy do prania i nie używaj go do prania rzeczy kolorowych.
  - Przy użyciu środka odbarwiającego na bazie utleniacza, wybierz program, który pierze w niskiej temperaturze.
  - Wybielacz na bazie utleniacza można stosować razem z detergentem; jeśli jednak różnią się konsystencją, najpierw zadaj detergent do komory nr "2" w dozowniku detergentu i odczekaj, aż pralka wypłucze go nabierając wody. Gdy maszyna nadal nabiera wody, dodaj odbarwiacz do tej samej komory.

## 4.2.7 Wskazówki skutecznego prania

		Odzież			
		Kolory i jasne i biały	Kolory	Kolory ciemne/ czarny	Delikatny/ wełniana/ jedwabna
		(Zalecana temperatura zależna od stopnia zabrudzenia: 40-90 °C)	(Zalecana temperatura zależna od stopnia zabrudzenia: chłodna -40 °C)	(Zalecana temperatura zależna od stopnia zabrudzenia: chłodna -40 °C)	(Zalecana temperatura zależna od stopnia zabrudzenia: chłodna -30 °C)
<b>Stopień zabrudzenia</b>	<b>Bardzo zabrudzona</b>  (trudne do usunięcia plamy z trawy, kawy, owoców i krwi.)	Konieczne może być przygotowanie płam lub pranie wstępne. Proszki i płyny przeznaczone do prania białej odzieży należy używać w dawkach zalecanych do prania bardzo zabrudzonej odzieży. Do usuwania plam z gliny i ziemi oraz wrażliwych na wybielacze zaleca się stosowanie detergentów w proszku.	Proszki i płyny przeznaczone do prania kolorowej odzieży należy używać w dawkach zalecanych do prania bardzo zabrudzonej odzieży. Do usuwania plam z gliny i ziemi oraz wrażliwych na wybielacze zaleca się stosowanie detergentów w proszku. Używać detergentów bez wybielacza.	Płynne detergenty przeznaczone do prania kolorowej i ciemnej odzieży należy używać w dawkach zalecanych do prania bardzo zabrudzonej odzieży.	Do tkanin delikatnych zaleca się stosowanie detergentów w płynie. Wełna i jedwab muszą być prane w specjalnych detergentach przeznaczonych do prania wełny.
	<b>Normalnie zabrudzona</b> (Na przykład, zabrudzenia na kołnierzykach i mankietach)	Proszki i płyny przeznaczone do prania białej odzieży można używać w dawkach zalecanych do prania normalnie zabrudzonej odzieży.	Proszki i płyny przeznaczone do prania kolorowej odzieży można używać w dawkach zalecanych do prania normalnie zabrudzonej odzieży. Należy użyć detergentu, które nie zawiera wybielacza.	Płynne detergenty przeznaczone do prania kolorowej i ciemnej odzieży należy używać w dawkach zalecanych do prania normalnie zabrudzonej odzieży.	Do tkanin delikatnych zaleca się stosowanie detergentów w płynie. Wełna i jedwab muszą być prane w specjalnych detergentach przeznaczonych do prania wełny.
	<b>Lekko zabrudzona</b>  (Brak widocznych plam.)	Proszki i płyny przeznaczone do prania białej odzieży można używać w dawkach zalecanych do prania lekko zabrudzonej odzieży.	Proszki i płyny przeznaczone do prania kolorowej odzieży należy używać w dawkach zalecanych do prania lekko zabrudzonej odzieży. Należy użyć detergentu, które nie zawiera wybielacza.	Płynne detergenty przeznaczone do prania kolorowej i ciemnej odzieży należy używać w dawkach zalecanych do prania lekko zabrudzonej odzieży.	Do tkanin delikatnych zaleca się stosowanie detergentów w płynie. Wełna i jedwab muszą być prane w specjalnych detergentach przeznaczonych do prania wełny.

## 4.3 Obsługa pralki

### 4.3.1 Panel sterowania



1 – Pokrętko wyboru programu (Pozycja górna Wł./Wyl.)

2 – Wskaźniki LED prędkości wirowania

3 – Wskaźnik LED blokady dostępu do drzwi

4 – Wskaźnik LED blokady drzwiczek

5 – Wskaźniki LED opóźnionego startu

6 – Wskaźniki LED śledzenia programu

7 – Przycisk Start/Pauza

8 – Przycisk ustawień opóźnionego startu

9 – Przycisk ustawiania prędkości wirowania

### 4.3.2 Przygotowanie pralki

1. Upewnij się, że węże są ściśle zamocowane.
2. Włóż wtyczkę przewodu sieciowego do gniazdka.
3. Całkowicie odkręć kran.
4. Załaduj pranie do pralki.
5. Dodaj detergent i środek zmiękczający do tkanin.

### 4.3.3 Wybór programu i wskazówki dotyczące efektywnego prania

1. Wybierz program odpowiedni do typu, ilości i stopnia zabrudzenia prania zgodnie z poniższą Tabelą programów i zużycia oraz tabelą temperatur.
2. Wybierz żądany program za pomocą pokrętki wyboru programu.

Orientacyjne wartości dla programów Synthetics do prania tkanin z tworzyw sztucznych (PL)

	Wsad (kg)	Zużycie wody (l)	Zużycie energii (kWh)	Czas trwania programu (min)	Wilgotność resztkowa (%) ** ≤ 1000 rpm	Wilgotność resztkowa (%) ** > 1000 rpm
Syntetyki 40	2,5	66	0,75	105/140	45	40
Syntetyki 20	2,5	66	0,25	105/140	45	40

\*\* Wartości wilgotności szczytkowej mogą się różnić odpowiednio do wybranej prędkości wirowania.





### 4.3.4 Tabela programów i zużycia

PL							
Program		Maksymalny wsad (kg)	Czas trwania programu (min.)	Zużycie wody (l)	Zużycie energii (kWh/godz.)	Prędkość maks.***	
Bawełna	90	6	180	83	1,95	1000	
	40	6	180	81	0,95	1000	
	20	6	180	81	0,50	1000	
Bawełna 60° z Praniem Wstępnym		60	6	200	92	1,80	1000
Bawełna Eco	60**	6	250	47,5	0,86	1000	
	60**	3	195	35	0,54	1000	
	40**	3	195	33,7	0,52	1000	
Syntetyki	40	2,5	120	66	0,75	1000	
	20	2,5	120	66	0,25	1000	
Codzienne Szybkie		30	6	28	60	0,15	1000
Włna / Pranie Ręczne		40	1,5	65	45	0,45	1000
Puchowe		40	1,5	105	85	0,80	1000
Koszule		40	2,5	80	42	0,60	800
Czyszczenie bebna		90	-	160	67	2,10	600

\*\* : Program Energy Label (EN 60456 Ed.3)

\*\*\* : Jeśli maksymalna prędkość wirowania pralki jest niższa od tej wartości, można wybrać prędkość wirowania tylko do prędkości maksymalnej danego modelu.

- : Maksymalne ilości prania podano w opisie programów.

	** „Cotton Economic 40°C i Cotton Economic 60°C do oszczędnego prania bawełny są programami standardowymi”. Programy te zwane są inaczej „40°C cotton standard programme” (standardowy program do prania bawełny w 40°C) oraz „60°C cotton standard programme” (standardowy program do prania bawełny w 60°C) i są oznaczone na panelu symbolami   .
	Zużycie wody i energii może się różnić zależnie od ciśnienia wody, jej twardości oraz temperatury, temperatury otoczenia, typu i ilości rzeczy do prania, prędkości wirowania oraz wahań napięcia w sieci elektrycznej.
	Zależnie od ilości włożonego prania może występować różnica 1–1,5 godz. między wartością podaną w Tabeli programów i zużycia a rzeczywistym czasem trwania cyklu prania. Czas trwania zostanie zaktualizowany automatycznie wkrótce po rozpoczęciu prania.

### 4.3.5 Programy główne

Zależnie od rodzaju tkaniny, stosuj następujące programy główne.

- **Bawełna**


Program ten służy do prania rzeczy bawełnianych (np. prześcieradeł, pościeli, ręczników, szlafroków, bielizny itp.). Tkaniny zostaną poddane energicznemu praniu w dłuższym cyklu prania.

- **Syntetyki**

Służy do prania odzieży z włókien sztucznych (koszule, bluzki, rzeczy z bawełny z domieszką włókien sztucznych itp.). Pierze delikatnie i w krótszych cyklach w porównaniu z programem Bawełna. Do zasłon i tiuli zaleca się zastosowanie programu do włókien sztucznych 20°C lub 40°C.


- **Wełna / Pranie Reczne**

Służy do prania rzeczy wełnianych/delikatnych. Ten program pierze bardzo delikatnie, aby nie uszkodzić pranych rzeczy.

 APPAREL CARE	„Program do prania wełny tej pralki został zatwierdzony przez organizację Woolmark Company do prania wyrobów wełnianych (przeznaczonych do prania w pralce) pod warunkiem przestrzegania oznaczeń na metce wyrobu oraz instrukcji producenta pralki M14022”. W Wielkiej Brytanii, Irlandii, Hongkongu i Indiach znak towarowy Woolmark jest znakiem certyfikacji.
---	--


### 4.3.6 Programy dodatkowe

W przypadkach specjalnych do dyspozycji są programy dodatkowe.

	Programy dodatkowe mogą się różnić w zależności od modelu pralki.
---	---

- **Bawełna Eco**

Program ten służy do prania rzeczy nadających się do prania przy zastosowaniu programu dla bawełny przez dłuższy czas i zapewnia dobrą skuteczność i oszczędność.

	Program Bawełna Eko zużywa mniej energii niż inne programy do prania bawełny.
---	---

- **Bawełna 60° z Praniem Wstępnym**

Program ten służy do prania bardzo zabrudzonej odzieży bawełnianej. Dodaj detergent do komory prania wstępnego.

- **Codzienne Szybkie**

Program ten służy do szybkiego prania lekko zabrudzonej odzieży bawełnianej.

- **Koszule**

Program ten służy do prania razem koszul bawełnianych i koszul z włókien sztucznych lub z domieszką włókien sztucznych. Program redukuje zagniecenia. Włączony zostaje algorytm środka wspomagającego pranie.


- Środek wspomagający pranie można dodać bezpośrednio do bębna lub do głównego dozownika z detergentem, skąd zostanie pobrany po włączeniu pralki. W ten sposób pralka wypierze je w krótkim czasie, co wydłuży spodziewany okres eksploatacji koszul.

- **Puchowe**

Program ten służy do prania płaszczy, kamizelek, kurtek itp. zawierających pierze, z oznaczeniem „do prania w pralce”. Dzięki specjalnym profilom wirowania woda dociera do pokładów powietrza między piórami.

- **Czyszczenie bębna**

Program służy do regularnego (raz na 1–2 miesiące) czyszczenia bębna i zapewnia niezbędną higienę. Program należy uruchamiać na całkowicie pustej pralce. Aby uzyskać lepsze efekty, wsypać do komory nr 2 środek do usuwania kamienia z pralek. Po zakończeniu programu zostawić drzwiczki uchylone, aby wysuszyć wnętrze pralki.

	Program ten nie służy do prania. Jest to program do konserwacji pralki. Nie uruchamiaj go, jeśli pralka nie jest pusta. Pralka wykryje, że coś jest w jej wnętrzu, i wyłączy program.
---	--

### 4.3.7 Programy specjalne

Do dyspozycji są następujące programy do szczególnych zastosowań.

- **Płukanie**

Program pozwala dodatkowo wypłukać lub wykrochmalić pranie.

- **Wirowanie+Odpompowanie**

Funkcja służy do odsączania wody z ubrań lub odpompowania wody z pralki.

Przed uruchomieniem tego programu wybrać żądaną prędkość wirowania i nacisnąć przycisk Start/Pauza. Najpierw zostanie spuszczone woda z wnętrza pralki. Następnie pranie zostanie odwirowane z nastawioną prędkością i odwirowana z niego woda zostanie spuszczone.

Jeśli chcesz tylko spuścić wodę bez odwirowywania prania, wybierz program Odpompowanie + wirowanie, a następnie za pomocą przycisku ustawiania prędkości wirowania wybierz funkcję No Spin (Bez wirowania). Naciśnij przycisk Start/Pauza.



Do tkanin delikatnych należy stosować mniejszą prędkość wirowania.

### 4.3.8 Wybór prędkości

Po wybraniu nowego programu, wskaźnik wirowania wyświetla zalecaną prędkość wirowania dla wybranego programu.

Aby zmniejszyć prędkość wirowania, należy nacisnąć przycisk ustawiania prędkości wirowania. Prędkość wirowania zmniejsza się stopniowo. Następnie, zależnie od modelu pralki, na wyświetlaczu pojawią się opcje „Rinse Hold” (Zatrzymanie płukania) lub „No Spin” (Bez wirowania). W przypadku wybrania opcji „No Spin” (Bez płukania) wskaźnik intensywności płukania nie zaświeci się.

#### Zatrzymanie płukania

Jeżeli nie zamierzasz wyjmować prania zaraz po zakończeniu programu, możesz użyć funkcji zatrzymania prania w wodzie z ostatniego płukania, aby zapobiec zagnieceniu odzieży, które następuje, gdy w pralce nie ma wody. Jeśli chcesz spuścić wodę bez wirowania, po zakończeniu tego procesu naciśnij przycisk Start/Pauza. Program uruchomi się ponownie i zakończy działanie po odpompowaniu wody.

Jeśli chcesz odwirować pranie pozostawione w wodzie, ustaw prędkość wirowania i naciśnij przycisk Start/Pauza.

Program zostanie wznowiony. Woda zostaje odpompowana, pranie odwirowane, a program zakończony.



Jeśli program ten nie dotarł do etapu wirowania, można zmienić jego prędkość bez przełączania pralki w tryb pauzy.

### 4.3.9 Opóźniony start

Funkcja ta opóźnia uruchomienie programu o 3, 6, lub 9 godzin.



Nie należy stosować detergentu w płynie, jeśli ustawiona została funkcja prania z opóźnieniem! Grozi to zaplamieniem odzieży.

1. Otwórz drzwiczki, umieść pranie w pralce i wsyp detergent itd.
2. Wybierz program prania i prędkość wirowania.
3. Ustaw żądany czas zwłoki, naciskając przycisk opóźnionego startu. Jednorazowym naciśnięciem tego przycisku wybiera się opóźnienie o 3 godziny. Ponownym naciśnięciem tego przycisku wybiera się zwłokę 6-godzinną, a naciśnięciem po raz trzeci – zwłokę 9-godzinną. Kolejne naciśnięcie tego przycisku anuluje funkcję opóźnionego startu.
4. Naciśnij przycisk Start/Pauza. Gaśnie lampka poprzedniej zwłoki czasowej i co 3 godziny zapala się kolejna lampka zwłoki.
5. Po ukończeniu takiego odliczania gasną wszystkie lampki zwłoki i uruchamia się wybrany program.



Pralkę można przełączyć w tryb pauzy i podczas zwłoki czasowej dodać pranie.

## Zmiana czasu trwania zwłoki czasowej

Jeśli chcesz zmienić czas trwania zwłoki czasowej w trakcie odliczania, musisz anulować program i ponownie ustawić zwłokę.

### Anulowanie funkcji opóźnionego startu

Aby anulować odliczanie zwłoki czasowej i od razu uruchomić program:


1. Pokrętleń wyboru programu wybierz dowolny program. Tym samym anulowana zostaje funkcja opóźnionego startu. Lampka End/Cancel (Zakończ/Anuluj) miga stale.
2. Następnie wybierz program, który chcesz ponownie uruchomić.
3. Naciśnij przycisk Start/Pauza, aby uruchomić program.

## 4.3.10 Uruchamianie programu

1. Naciśnij przycisk Start/Pauza, aby uruchomić program.
2. Na wskaźniku postępu przebiegu programu zapali się lampka rozpoczęcia programu.

## 4.3.11 Blokada dostępu dzieci

Aby zapobiec zabawom dzieci pralką, użyj funkcji blokady dostępu dzieci. W ten sposób zapobiega się wszelkim zmianom w uruchomionym programie.


	Jeśli przy założonej blokadzie dostępu dzieci obróci się pokrętko wyboru programu, wskaźnik LED blokady dostępu dzieci mignie 3 razy. Blokada dostępu dzieci nie pozwala na żadną zmianę programów ani wybranej prędkości.
	Nawet jeśli przy założonej blokadzie dostępu dzieci pokrętko wyboru programu wybierze się jakiś inny program, program wybrany poprzednio będzie nadal wykonywany.
	Przy założonej blokadzie dostępu dzieci i w trakcie pracy pralki można ją przełączyć w tryb pauzy bez wyłączenia blokady, obracając pokrętko wyboru programu do położenia On/Off (Wł./Wył.). Jeśli potem obróci się pokrętko wyboru programu, wykonywanie programu zostanie przywrócone.

### Aby wyłączyć funkcję blokady dostępu dzieci:

Naciśnij i przez 3 sekundy przytrzymaj przyciski prędkości i opóźnionego startu. Podczas trzymania przez 3 sekundy wskaźnik LED blokady dostępu dzieci będzie migać. Przyciski można puścić po zaświeceniu się kontrolki LED na stałe.

### Aby wyłączyć funkcję blokady dostępu dzieci:

Podczas wykonywania dowolnego programu naciśnij i przez 3 sekundy przytrzymaj przyciski prędkości i opóźnionego startu. Podczas trzymania przez 3 sekundy wskaźnik LED blokady dostępu dzieci będzie migać. Przyciski można puścić po całkowitym zgaśnięciu kontrolki LED.


	Aby w inny niż powyższy sposób wyłączyć blokadę dostępu dzieci, przekręć pokrętko wyboru programu do pozycji On/Off (Wł./Wył.), gdy nie jest uruchomiony żaden program i wybierz inny program.
	Blokada dostępu dzieci nie wyłącza się po zaniku zasilania ani po wyjęciu z gniazdka wtyczki zasilania urządzenia.

## 4.3.12 Przebieg programu

Postęp wykonywania uruchomionego programu można śledzić na wskaźniku postępu przebiegu programu.

Po rozpoczęciu programu prania, kolejno zaświecą się odpowiednie lampki wskaźnika. Po ukończeniu danego etapu prania każda z tych lampek zgaśnie, a zapali się lampka następnego etapu prania.

Ustawienia prędkości można zmienić w trakcie wykonywania programu bez jego zatrzymywania. Aby było to możliwe, zamierzona zmiana musi dotyczyć etapu programu następującego po etapie aktualnie wykonywanym. Jeśli zmiana nie jest zgodna z tą zasadą, odpowiednie lampki będą migać 3 razy.

	Jeśli pralka nie przechodzi do kroku wirowania, uruchomiona może być funkcja zatrzymania płukania lub mógł zostać uruchomiony automatyczny system wykrywania nierównomiernego obciążenia z powodu nierównomiernego rozłożenia prania w palce.
---	---

### 4.3.13 Blokada drzwiczek

Drzwiczki pralki zaopatrzone w blokadę zapobiegającą ich otwarciu w przypadku, gdy poziom wody jest nieodpowiedni.

Lampka stanu drzwiczek zacznie migać, gdy pralka przełącza się w tryb pauzy. Pralka sprawdza poziom wody w swym wnętrzu. Jeśli poziom jest właściwy, lampka stanu drzwiczek zgaśnie i w przeciągu 1–2 minut drzwiczki będzie można otworzyć.

Jeśli poziom jest niewłaściwy, lampka stanu drzwiczek pozostaje zaświecona, a drzwiczek nie można otworzyć.

Jeśli musisz otworzyć drzwi, gdy lampka stanu drzwiczek jest włączona, musisz anulować bieżący program. Patrz „Anulowanie programu”

### 4.3.14 Zmiana wyboru po rozpoczęciu programu

#### Przełączanie pralki w tryb pauzy

Aby w trakcie wykonywania programu przełączyć pralkę w tryb pauzy, naciśnij przycisk Start/Pauza. Lampka aktualnie wykonywanego etapu programu na wskaźniku postępu przebiegu programu zacznie migać, co oznacza, że pralka została przełączona w tryb pauzy.

Dodatkowo, jeśli można już otworzyć drzwiczki, lampka stanu drzwiczek wyłączy się całkowicie.

#### Zmiana ustawień prędkości

Istnieje możliwość zmiany ustawień prędkości aktualnie wykonywanego programu. Patrz „Wybór prędkości”.



Trzykrotne mignięcie odpowiedniej lampki oznacza, że nie jest możliwa żadna zmiana.

#### Dodawanie lub odejmowanie prania

Przy poziomie wody odpowiednim do otwarcia drzwiczek pranie można dodać/odjąć. W tym celu:

1. Naciśnij przycisk Start/Pauza, aby przełączyć pralkę w tryb pauzy. Migać będzie lampka śledzenia postępu przebiegu programu, w trakcie którego pralka została przełączona w tryb pauzy.
2. Odczekaj, aż będzie można otworzyć drzwiczki.
3. Otwórz drzwiczki i dodaj pranie do bębna lub wyjmij je z niego.
4. Zamknij drzwiczki.
5. Jeśli trzeba, zmień ustawienia prędkości.
6. Przyciśnij przycisk Start/Pauza, aby uruchomić pralkę.

### 4.3.15 Anulowanie programu

W celu anulowania programu obróć pokrętko wyboru programu, aby wybrać inny program. Poprzedni program ulegnie anulowaniu. Lampka End/Cancel (Zakończ/Anuluj) będzie się świecić ciągle, powiadamiając o anulowaniu programu.

Pralka zakończy wykonywanie programu po obróceniu pokrętkła wyboru programu, jednakże nie spuści wody ze swego wnętrza. Gdy wybierzesz i uruchomisz nowy program, zostanie on uruchomiony w momencie, w którym anulowany został poprzedni program. Na przykład może zostać pobrane więcej wody lub pranie będzie kontynuowane w wodzie, która znajduje się w środku.



Niektóre programy mogą zaczynać się od spuszczenia wody z pralki. Zależnie od etapu, na którym poprzedni program został anulowany, możliwe jest, że trzeba będzie ponownie podać detergent i środek zmiękczający na użytek nowego programu.

#### **4.3.16 Koniec programu**

Po zakończeniu programu zapala się dioda LED „End” (Koniec) znajdująca się na wskaźniku postępu przebiegu programu.

1. Zaczekaj, aż wskaźnik LED blokady drzwiczek zgaśnie całkowicie.
2. Aby wyłączyć pralkę, obróć pokrętko wyboru programu do położenia On/Off (Wł./Wyt.).
3. Wyjmij pranie i zamknij drzwiczki. Pralka jest gotowa do następnego cyklu prania.

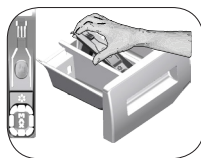
#### **4.3.17 Pralka dysponuje trybem pauzy.**

Jeśli po włączeniu pralki przyciskiem wyboru programu (przez przełączenie przycisku w inne położenie niż On/Off [Wł./Wyt.]) nie uruchomi się żadnego programu, ani nie wykona się żadnej innej czynności na danym etapie wyboru, ani nie podejmie żadnego działania przez ok. 2 minuty po zakończeniu wybranego programu, pralka automatycznie przełączy się w tryb oszczędzania energii. Lampki wskaźników ściemnieją. Ponadto, jeśli pralka ta wyposażona jest w wyświetlacz pokazujący czas trwania programu, wyświetlacz ten wyłączy się całkowicie. Po obróceniu pokrętki wyboru programu lub dotknięciu dowolnego przycisku, lampki i wyświetlacz z powrotem przełączą się do poprzedniego stanu. Ustawienia wybrane po wyjściu z trybu oszczędzania energii mogą się zmienić. Przed uruchomieniem tego programu sprawdź, czy ustawienia te są właściwe. W razie potrzeby ponów ustawienia. To nie jest błąd.

## 4.4 Konserwacja i czyszczenie

Okres użytkowania pralki wydłuża się, a częste występowanie problemów zmniejsza, jeśli pralkę czyści się z regularną częstotliwością.

### 4.4.1 Czyszczenie szuflady na detergent



Aby zapobiec zbieraniu się detergentu z upływem czasu, z regularną częstotliwością (co 4 - 5 cykli prania) czyść szufladę na detergent tak, jak pokazano to poniżej.

Podnieś tylną część syfonu, aby go wyjąć, jak to przedstawiono na ilustracji.

Jeżeli w komorze płynu zmiękczającego zaczyna zbierać się większa niż normalnie ilość mieszaniny wody i płynu, należy wyczyścić syfon.

- 1 Naciśnij zakreskowany punkt przy syfonie w komorze płynu zmiękczającego i pociągnij go w swoim kierunku, aż komora wysunie się z pralki.
- 2 Umyj szufladę na detergent i syfon w umywalce w dużej ilości letniej wody. Aby zapobiec kontaktowi pozostałości detergentu ze skórą, czyść szufladę odpowiednią szczoteczką i zakładaj rękawice.
- 3 Po oczyszczeniu włóż szufladę z powrotem w jej miejsce i upewnij się, że dobrze w nim siedzi.

### 4.4.2 Czyszczenie drzwiczek i bębna

Dla pralek z programem czyszczenia bębna, patrz: „Obsługa pralki – Programy”.



Powtarzaj proces czyszczenia bębna co 2 miesiące.

Użyj odkamieniacza dla pralek.



Po każdym praniu sprawdzaj, czy w bębnie nie pozostała jakaś obca substancja. Jeśli otwór pokazany na rysunku poniżej został zablokowany, udrożnij go używając wykałaczki.

Obce substancje metaliczne mogą powodować powstawanie plamy rdzy. Plamy na powierzchni bębna czyści się przy użyciu środków czyszczących do stali nierdzewnej. Nie wolno używać wełny stalowej ani drucianej. Niszczą one części emaliowane, chromowane i plastikowe.

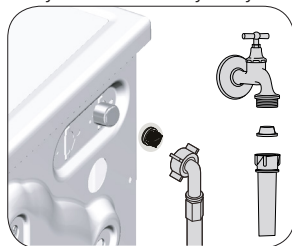
### 4.4.3 Czyszczenie korpusu i panelu sterowania

Przetrzyj korpus pralki wodą z mydłem lub, jeśli to konieczne, łagodnym, niepowodującym korozji detergentem w żelu i wytrzyj do sucha miękką ściereczką.

Używaj tylko miękkiej i wilgotnej ściereczki w celu oczyszczenia panelu sterowania.

### 4.4.4 Czyszczenie filtrów wlotu wody

Na końcu każdego zaworu dopływu wody z tyłu pralki, a także na końcu każdego węża zasilającego podłączonego do kranu znajduje się filtr. Filtry te zapobiegają przedostawaniu się do wnętrza pralki ciał obcych i brudu z wody. Filtry należy oczyścić, kiedy się zabrudzą.



1. Zakręć kran.
2. Zdejmij nakrętki z wężu dopływu wody aby dostać się do filtrów na zaworach dopływu wody. Oczyszć je odpowiednią szczoteczką. Jeśli filtry są bardzo brudne, wyjmij je szczypcami z ich gniazd i oczyść w ten sposób.
3. Filtry na płaskim końcu wężu dopływu wody należy wyjąć ręcznie razem z uszczelkami i starannie umyć pod bieżącą wodą.
4. Ostrożnie wymień uszczelki i filtry i ręcznie zakręć ich nakrętki.

#### 4.4.5. Spuszczanie pozostałej wody i czyszczenie filtra pompy

System filtrów w pralce zapobiega zatkaniu wirnika pompy takimi stałymi elementami, jak guziki, monety czy włókna podczas usuwania wody. A zatem woda będzie spuszczana bez problemów, a okres użytkowania pompy się przedłuży.

Jeżeli pralka nie odpompowuje wody, zatkany jest filtr pompy. Filtr trzeba czyścić po każdym zatkaniu lub co 3 miesiące. Aby wyczyścić filtr należy najpierw spuścić wodę.

Ponadto wodę może być trzeba całkowicie spuścić przed transportowaniem pralki (np. przy przeprowadzce do innego mieszkania) oraz w razie zamarznięcia wody.



**UWAGA:** Obce substancje pozostawione w filtrze pompy mogą uszkodzić pralkę lub powodować problemy z hałasem.

**UWAGA:** Jeżeli pralka nie jest używana, zakręć kran, odejmij rurę dopływu wody i spuść wodę z pralki na wypadek, gdyby mogła zamarznąć.

**UWAGA:** Po każdym użyciu zakręć kurek dopływu wody, do którego przyłączony jest wąż zasilający.

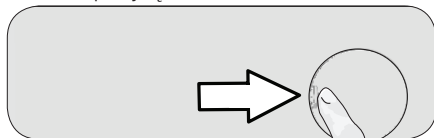
#### Aby wyczyścić zabrudzony filtr i spuścić wodę:

1 Wyjmij wtyczkę pralki gniazdka, aby odłączyć ją od zasilania energią elektryczną.



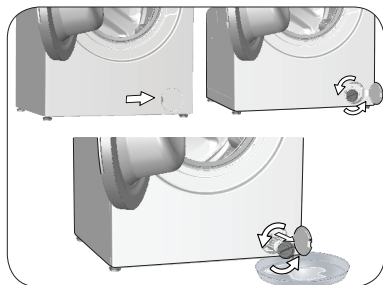
**UWAGA:** Temperatura wody wewnątrz pralki może wzrosnąć do 90 °C. Aby uniknąć zagrożenia oparzeniem, filtr czyści się dopiero po ostygnięciu wody w pralce.

2. Otwórz pokrywę filtra.



3 Aby spuścić wodę, postępuj, jak opisano to poniżej.

#### Aby spuścić wodę z pralki bez awaryjnego węża spustowego:



- Aby zebrać wypływającą z filtra wodę, ustaw przed nim duże naczynie.
- Obróć i poluzuj filtr pompy, aż zacznie z niego wypływać woda (przeciwnie do kierunku ruchu wskazówek zegara). Skieruj wypływającą wodę do pojemnika umieszczonego przed filtrem. Zawsze miej pod ręką ściereczkę do zbierania rozlanej wody.
- Gdy w pralce nie ma już wody, całkiem wyjmij filtr obracając go.

4. Usuń wszelkie pozostałości z wnętrza filtra, a także włókna, które mogą zbierać się wokół wirnika.

5. Wymień filtr.

6. Jeśli pokrywka filtry składa się z dwóch części, zamknij ją przyciskając klapkę. Jeśli jest jednoczęściowa, najpierw wsadź klapki w dolnej części w ich miejsca i następnie naciśnij część górną, aby zamknąć pokrywkę.

Problem	Przyczyna	Rozwiązanie
Program nie startuje po zamknięciu drzwiczek.	Nie naciśnięto przycisku Start / Pause / Cancel [Start/Pauza/ Kasowanie]. W przypadku załadowania zbyt dużej ilości prania mogą wystąpić problemy z zamykaniem drzwiczek.	<ul style="list-style-type: none"> <li>*Naciśnij przycisk Start / Pause / Cancel [Start/Pauza/ Kasowanie].</li> <li>W takim przypadku należy zmniejszyć ilość prania i upewnić się, że drzwiczki są prawidłowo zamknięte.</li> </ul>
Nie można uruchomić lub wybrać programu.	Pralka została przełączona na tryb autoochrony z uwagi na usterkę zasilania (np. napięcie w sieci, ciśnienie wody itp.).	<ul style="list-style-type: none"> <li>W celu skasowania programu obróć pokrętko wyboru programów aby wybrać inny program. Poprzedni program ulegnie anulowaniu. (patrz "Anulowanie programów")</li> </ul>
Woda w pralce	Ze względu na proces kontroli jakości w trakcie produkcji we wnętrzu pralki może pozostać trochę wody.	<ul style="list-style-type: none"> <li>Nie jest to błąd, woda ta nie szkodzi pralce.</li> </ul>
Pralka przechodzi w tryb czuwania po ustawieniu programu lub gdy nie pobiera wody.	Kran jest zakręcony.	<ul style="list-style-type: none"> <li>Otwórz kran.</li> </ul>
	Zagięty jest wąż dopływu wody.	<ul style="list-style-type: none"> <li>Wyprostuj wąż.</li> </ul>
	Zatkany jest filtr dopływu wody.	<ul style="list-style-type: none"> <li>Oczyść filtr.</li> </ul>
	Być może otwarte są drzwiczki.	<ul style="list-style-type: none"> <li>Zamknij drzwiczki</li> </ul>
Pralka nie spuszcza wody.	Dopływ wody może być nieprawidłowo podłączony lub zamknięty (gdy jest zamknięty, miga dioda LED prania lub płukania).	<ul style="list-style-type: none"> <li>Sprawdź, czy dopływ wody jest prawidłowo podłączony. Jeśli dopływ wody był zamknięty, po jego otwarciu naciśnij przycisk Start/Pauza (Start/Pauza), aby wyłączyć tryb czuwania i wznowić pracę urządzenia.</li> </ul>
	Wąż spustowy wody może być zatkany lub zagięty. Zatkany jest filtr pompy.	<ul style="list-style-type: none"> <li>Przečyszć lub rozprostuj wąż spustu wody.</li> <li>Oczyść filtr pompy.</li> </ul>
Pralka drga lub hałasuje.	Pralka może stać nierówno.	<ul style="list-style-type: none"> <li>Ustaw nóżki, aby wyrównać ustawienie pralki.</li> </ul>
	Do filtru pompy mógł się dostać jakiś twardy przedmiot.	<ul style="list-style-type: none"> <li>Oczyść filtr pompy.</li> </ul>
	Nie usunięto śrub zabezpieczających pralkę w transporcie.	<ul style="list-style-type: none"> <li>Usunąć śruby zabezpieczające.</li> </ul>
	Może jest za mało prania w pralce.	<ul style="list-style-type: none"> <li>Dodaj więcej prania do pralki.</li> </ul>
Spod pralki wycieka woda.	Pralka może być przeładowana praniem.	<ul style="list-style-type: none"> <li>Wymyj trochę prania z pralki lub ręcznie rozłóż pranie w pralce bardziej równomiernie.</li> </ul>
	Pralka może opierać się o jakiś sztywny przedmiot.	<ul style="list-style-type: none"> <li>Upewnij się, że pralka o nic się nie opiera.</li> </ul>
Pralka zatrzymuje się na krótko po rozpoczęciu programu.	Wąż spustowy wody może być zatkany lub zagięty.	<ul style="list-style-type: none"> <li>Przečyszć lub rozprostuj wąż spustu wody.</li> </ul>
	Zatkany jest filtr pompy.	<ul style="list-style-type: none"> <li>Oczyść filtr pompy.</li> </ul>
Pralka zatrzymuje się na krótko po rozpoczęciu programu.	Pralka mogła zatrzymać się na chwilę z uwagi na niskie napięcie.	<ul style="list-style-type: none"> <li>Następnie wznowi działanie, gdy napięcie z powrotem osiągnie normalny poziom.</li> </ul>
Pralka zrzuca wodę zaraz po jej pobraniu.	Wąż spustowy wody może być na nieodpowiedniej wysokości.	<ul style="list-style-type: none"> <li>Podłącz wąż spustu wody tak, jak opisano w instrukcji obsługi.</li> </ul>
Nie widać wody w czasie prania.	Poziomu wody nie widać na zewnątrz pralki.	<ul style="list-style-type: none"> <li>To nie jest usterka.</li> </ul>
Nie można otworzyć drzwiczek.	Pralka mogła zatrzymać się na chwilę z uwagi na niskie napięcie.	<ul style="list-style-type: none"> <li>Następnie wznowi działanie, gdy napięcie z powrotem osiągnie normalny poziom.</li> </ul>
	Zamek w drzwiczkach jest zablokowany z powodu poziomu wody w pralce.	<ul style="list-style-type: none"> <li>Spuść wodę przy użyciu programu Pump or Spin [Odpompowanie lub Odwirowanie].</li> </ul>
	Pralka podgrzewa wodę lub wykonuje cykl wirowania.. Załączona jest blokada dostępu dzieci. Blokada zamka drzwiczek wyłączy się parę minut po zakończeniu programu.	<ul style="list-style-type: none"> <li>Odczekaj, aż program się skończy.</li> <li>Odczekaj parę minut na wyłączenie blokady zamka drzwiczek.</li> </ul>
	Drzwiczki mogą się zablokować z powodu ciśnienia wewnątrz pralki.	<ul style="list-style-type: none"> <li>W takim przypadku należy chwycić za uchwyt i najpierw popchnąć, a potem pociągnąć drzwiczki, aby je otworzyć.</li> </ul>

<b>Problem</b>	<b>Przyczyna</b>	<b>Rozwiązanie</b>
Czas prania jest dłuższy niż czas podany w instrukcji obsługi.(*)	Niskie ciśnienie wody.	<ul style="list-style-type: none"> <li>Pralka czeka aż napelni się odpowiednią ilością wody aby zapobiec pogorszeniu się jakości prania z powodu mniejszej ilości wody. A zatem czas prania przedłuża się.</li> </ul>
	Napięcie może być za niskie.	<ul style="list-style-type: none"> <li>Czas prania się przedłuża, aby uniknąć niedostatecznego efektu prania na skutek niskiego napięcia.</li> </ul>
	Wlotowa temperatura wody może być za niska.	<ul style="list-style-type: none"> <li>W zimnych porach roku przedłuża się czas potrzebny do podgrzania wody. Czas prania może się również wydłużyć, aby uniknąć niedostatecznego efektu prania.</li> </ul>
	Liczba cykli płukania i/lub ilość wody do płukania może wzrosnąć.	<ul style="list-style-type: none"> <li>Pralka zwiększa ilość wody do płukania gdy potrzeba dokładnego płukania i w razie potrzeby dodaje jeszcze jeden krok płukania.</li> </ul>
	Mogła pojawić się nadmierna ilość piany i mógł się uruchomić automatyczny system absorpcji piany z powodu nadmiernej ilości użytego detergentu.	<ul style="list-style-type: none"> <li>Użyj zalecanej ilości detergentu.</li> </ul>
Nie odlicza się czas trwania programu. (W modelach z wyświetlaczem) (*)	Czasomierz mógł się zatrzymać w trakcie pobierania wody.	<ul style="list-style-type: none"> <li>Wskaźnik czasomierza nie będzie odliczał czasu, dopóki pralka nie pobierze odpowiedniej ilości wody. Pralka odczeka, aż będzie wystarczająca ilość wody, aby uniknąć niedostatecznego efektu prania na skutek wycieku wody. Po tym wskaźnik czasomierza od nowa podejmie odliczanie.</li> </ul>
	Czasomierz mógł się zatrzymać w trakcie podgrzewania wody.	<ul style="list-style-type: none"> <li>Wskaźnik czasomierza nie będzie odliczał czasu dopóki pralka nie osiągnie nastawionej temperatury.</li> </ul>
	Czasomierz mógł się zatrzymać w trakcie odwirowania.	<ul style="list-style-type: none"> <li>Mógł się uruchomić automatyczny system wykrywania nierównomiernego obciążenia z powodu nierównomiernego rozłożenia prania w bębnie.</li> </ul>
Nie odlicza się czas trwania programu. (*)	Być może pralka obciążona jest niesymetrycznym ładunkiem.	<ul style="list-style-type: none"> <li>Mógł się uruchomić automatyczny system wykrywania nierównomiernego obciążenia z powodu nierównomiernego rozłożenia prania w bębnie.</li> </ul>
Pralka nie przełącza się na odwirowanie. (*)	Być może pralka obciążona jest niesymetrycznym ładunkiem.	<ul style="list-style-type: none"> <li>Mógł się uruchomić automatyczny system wykrywania nierównomiernego obciążenia z powodu nierównomiernego rozłożenia prania w bębnie.</li> </ul>
	Pralka nie będzie wirować, dopóki woda nie zostanie całkowicie spuszczone.	<ul style="list-style-type: none"> <li>Sprawdź filtr i wąż spustowy.</li> </ul>
	Mogła pojawić się nadmierna ilość piany i mógł się uruchomić automatyczny system absorpcji piany z powodu nadmiernej ilości użytego detergentu.	<ul style="list-style-type: none"> <li>Użyj zalecanej ilości detergentu.</li> </ul>
Wydajność prania jest mała: Pranie szarzeje (**)	Przez dłuższy czas używano za mało detergentu.	<ul style="list-style-type: none"> <li>Użyj zalecanej ilości detergentu odpowiednio do twardości wody i do rodzaju prania.</li> </ul>
	Przez dłuższy czas prano w niskich temperaturach.	<ul style="list-style-type: none"> <li>Wybierz temperaturę prania właściwą dla danych rzeczy do prania.</li> </ul>
	Zbyt mało detergentu użyto z twardą wodą.	<ul style="list-style-type: none"> <li>Użycie niedostatecznej ilości detergentu z twardą wodą sprawia, że brud przywiera do tkaniny i z czasem tkaniny od tego szarzeją. Taką szarość trudno jest wyeliminować. Użyj zalecanej ilości detergentu odpowiednio do twardości wody i do rodzaju prania.</li> </ul>
	Użyto zbyt wiele detergentu.	<ul style="list-style-type: none"> <li>Użyj zalecanej ilości detergentu odpowiednio do twardości wody i do rodzaju prania.</li> </ul>
Wydajność prania jest mała: Płamy pozostają lub pranie nie jest całkiem białe, (**)	Użyto niewystarczającej ilości detergentu.	<ul style="list-style-type: none"> <li>Użyj zalecanej ilości detergentu odpowiednio do twardości wody i do rodzaju prania.</li> </ul>
	Zbyt dużo prania w pralce.	<ul style="list-style-type: none"> <li>Nie wkładaj do pralki nadmiernych ilości prania. Przestrzegaj ilości prania podanych w "Tabeli programów i zużycia".</li> </ul>
	Wybrano niewłaściwy program i temperaturę.	<ul style="list-style-type: none"> <li>Wybierz temperaturę oraz program prania właściwe dla danych rzeczy do prania.</li> </ul>
	Użyto niewłaściwego rodzaju detergentu.	<ul style="list-style-type: none"> <li>Używaj oryginalnego detergentu odpowiedniego dla danej pralki.</li> </ul>
	Użyto zbyt wiele detergentu.	<ul style="list-style-type: none"> <li>Włóż detergent do poprawnej komory. Nie mieszaj środka wybielającego i detergentu ze sobą.</li> </ul>

<b>Problem</b>	<b>Przyczyna</b>	<b>Rozwiązanie</b>
Wydajność prania jest mała: Na praniu pojawiły się oleiste plamy. (**)	Bęben nie był regularnie czyszczony.	<ul style="list-style-type: none"> <li>Regularnie czyść bęben. Szczegóły - patrz 4.4.2.</li> </ul>
Wydajność prania jest mała: Odzież nieprzyjemnie pachnie. (**)	W bębnie powstaje nieprzyjemny zapach i zbiera się osad z bakterii w rezultacie ciągłego prania w niskich temperaturach i/lub krótkich programach.	<ul style="list-style-type: none"> <li>Pozostawiaj szufladę na detergent uchyloną, podobnie jak drzwiczki, po każdym praniu. Dzięki temu wewnątrz pralki nie powstanie wilgotne środowisko sprzyjające rozmnażaniu się bakterii.</li> </ul>
Blaknie kolor odzieży. (**)	Zbyt dużo prania w pralce. Użyto wilgotnego detergentu.	<ul style="list-style-type: none"> <li>Nie wkładaj do pralki nadmiernych ilości prania.</li> <li>Trzymaj detergent zamknięty w środowisku wolnym od wilgoci i nie narażaj go na działanie nadmiernych temperatur.</li> </ul>
	Wybrano wyższą temperaturę.	<ul style="list-style-type: none"> <li>Wybierz odpowiedni program i temperaturę według rodzaju, ilości i stopnia zabrudzenia prania.</li> </ul>
Pralka nie płucze właściwie.	Ilość, rodzaj i warunki przechowywania użytego detergentu mogą być niewłaściwe..	<ul style="list-style-type: none"> <li>Użyj detergentu właściwego dla danej pralki i rzeczy do prania. Trzymaj detergent zamknięty w środowisku wolnym od wilgoci i nie narażaj go na działanie nadmiernych temperatur.</li> </ul>
	Detergent podano do niewłaściwej komory.	<ul style="list-style-type: none"> <li>Jeżeli detergent został umieszczony w komorze do prania wstępnego, mimo, że nie wybrano cyklu prania wstępnego, pralka może pobierać detergent na etapie płukania lub dodawania środka zmiękczającego. Włóż detergent do poprawnej komory.</li> </ul>
	Zatkany jest filtr pompy. Zaگیty wąż spustowy.	<ul style="list-style-type: none"> <li>Sprawdź filtr.</li> <li>Sprawdź wąż spustowy.</li> </ul>
Rzeczy po praniu sztywnieją. (**)	Użyto niewystarczającej ilości detergentu.	<ul style="list-style-type: none"> <li>Jeżeli twardość wody jest wysoka, używanie niewystarczającej ilości detergentu może z czasem powodować sztywnienie prania. Używaj właściwej ilość detergentu odpowiednio do twardości wody.</li> </ul>
	Detergent podano do niewłaściwej komory.	<ul style="list-style-type: none"> <li>Jeżeli detergent został umieszczony w komorze do prania wstępnego, mimo, że nie wybrano cyklu prania wstępnego, pralka może pobierać detergent na etapie płukania lub dodawania środka zmiękczającego. Włóż detergent do poprawnej komory.</li> </ul>
	Być może zmieszano detergent ze środkiem zmiękczającym.	<ul style="list-style-type: none"> <li>Nie mieszaj środka zmiękczającego z detergentem. Umij dozownik gorącą wodą.</li> </ul>
Pranie nie pachnie środkiem zmiękczającym. (**)	Detergent podano do niewłaściwej komory.	<ul style="list-style-type: none"> <li>Jeżeli detergent został umieszczony w komorze do prania wstępnego, mimo, że nie wybrano cyklu prania wstępnego, pralka może pobierać detergent na etapie płukania lub dodawania środka zmiękczającego. Umij dozownik gorącą wodą. Włóż detergent do poprawnej komory.</li> </ul>
	Być może zmieszano detergent ze środkiem zmiękczającym.	<ul style="list-style-type: none"> <li>Nie mieszaj środka zmiękczającego z detergentem. Umij dozownik gorącą wodą.</li> </ul>
Pozostałości detergentu w szufladzie dozownika. (**)	Detergent podano do wilgotnej szuflady.	<ul style="list-style-type: none"> <li>Przed wysypaniem detergentu wysuszysz szufladę na detergent.</li> </ul>
	Detergent zawilgił.	<ul style="list-style-type: none"> <li>Trzymaj detergent zamknięty w środowisku wolnym od wilgoci i nie narażaj go na działanie nadmiernych temperatur.</li> </ul>
	Niskie ciśnienie wody.	<ul style="list-style-type: none"> <li>Sprawdź ciśnienie wody.</li> </ul>
	Detergent w komorze prania głównego zawilgnał podczas pobierania wody w cyklu prania wstępnego. Zablokowały się otwory w komorze detergentu.	<ul style="list-style-type: none"> <li>Sprawdź otwory i udrożnij je, jeśli się zatkaly.</li> </ul>
	Problem z zaworami szuflady na detergent.	<ul style="list-style-type: none"> <li>Wezwij autoryzowanego agenta serwisowego.</li> </ul>
	Być może zmieszano detergent ze środkiem zmiękczającym. Bęben nie był regularnie czyszczony.	<ul style="list-style-type: none"> <li>Nie mieszaj środka zmiękczającego z detergentem. Umij dozownik gorącą wodą.</li> <li>Regularnie czyść bęben. Szczegóły - patrz 4.4.2.</li> </ul>

Problem	Przyczyna	Rozwiązanie
W pralce tworzy się zbyt wiele piany. (**)	Użyto detergentu niewłaściwego dla danej pralki.	• Użyj detergentu właściwego dla danej pralki
	Użyto nadmiernej ilości detergentu.	• Używaj tylko właściwej ilości detergentu.
	Detergent przechowywano w niewłaściwych warunkach.	• Przechowuj detergenty w miejscu zamkniętym i suchym. Nie należy przechowywać detergentów w miejscach, w których panuje nadmierna temperatura.
	Jakieś rzeczy do prania o siatkowej fakturze, np. tiul, mogą tworzyć zbyt wiele piany.	• Użyj mniejszej ilości detergentu do prania takich rzeczy.
	Detergent podano do niewłaściwej komory.	• Włożyć detergent do poprawnej komory.
	Zbyt wcześnie pobiera się środek zmiękczający.	• Może być problem z zaworami lub dozownikiem detergentu. Wezwij autoryzowanego agenta serwisowego.
Z szuflady na detergent wypływa piana.	Użyto zbyt wiele detergentu.	• Zmieszaj 1 łyżkę środka zmiękczającego z ½ litra wody i wlej do komory prania głównego szuflady na detergent.
		• Włóż do pralki detergent odpowiedni dla danych programów i maksymalnych ilości prania wskazanych w "Tabeli programów i zużycia". Gdy używasz dodatkowych środków chemicznych (odplamiacz, wybielacz, itp.), zmniejsz ilość detergentu.
Na koniec programu pranie pozostaje wilgotne. (*)	Mogła pojawić się nadmierna ilość piany i mógł się uruchomić automatyczny system absorpcji piany z powodu nadmiernej ilości użytego detergentu.	• Użyj zalecanej ilości detergentu.

(\*) Aby zapobiec uszkodzeniu pralki oraz jej otoczenia, pralka nie przełącza się na wirowanie, gdy pranie nie jest równomiernie rozłożone w bębnie. Pranie należy na nowo rozmieścić w bębnie i odwirować.

(\*\*) Bęben nie był regularnie czyszczony. Regularnie czyść bęben. Patrz 4.4.2



**UWAGA:** Jeśli pomimo postępowania zgodnie z tą instrukcją nie potrafisz usunąć tego problemu, skonsultuj się ze sprzedawcą pralki lub autoryzowanym agentem serwisowym. Nigdy nie próbuj samodzielnie naprawiać niedziałającej pralki.





[www.beko.com](http://www.beko.com)