

HUAWEI E5573

Router mobilny LTE/HSPA+

Skrócona instrukcja obsługi

Dziękujemy za zakup routera mobilnego HUAWEI E5573. Urządzenie zapewnia użytkownikowi szybką łączność w sieciach LTE/3G/2G.

W niniejszym dokumencie przedstawiono sposób działania routera mobilnego Wi-Fi, aby umożliwić użytkownikom jak najszybsze rozpoczęcie korzystania z tego urządzenia.

Urządzenie jest fabrycznie tak ustawione by połączenie z Internetem było nawiązywane automatycznie po włożeniu karty USIM i włączeniu zasilania.

Szczegółowe informacje dotyczące logowania w panelu zarządzania zawiera rozdział „Logowanie się do panelu zarządzania”.

Budowa i funkcje routera mobilnego HUAWEI E5573.

Uwaga:

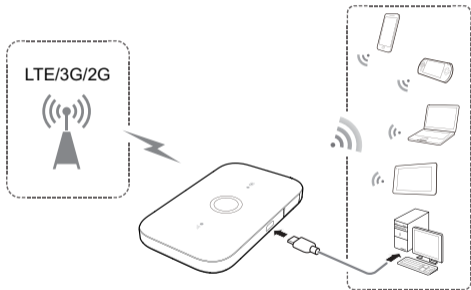
Opisy funkcji i ilustracje zawarte w tym dokumencie mają jedynie charakter poglądowy. Wygląd zakupionego urządzenia może się różnić od przedstawionego na ilustracjach.

Scenariusze zastosowań.

Za pośrednictwem routera mobilnego HUAWEI E5573, współpracujące z siecią Wi-Fi urządzenia (np. komputery, laptopy, smartfony, tablety, konsole do gier, itp.) mogą uzyskiwać dostęp do internetu. Procedura nawiązywania połączenia zależy od systemu operacyjnego komputera lub urządzenia Wi-Fi. Nawiąż połączenie Wi-Fi postępując zgodnie z instrukcją dotyczącą danego urządzenia.

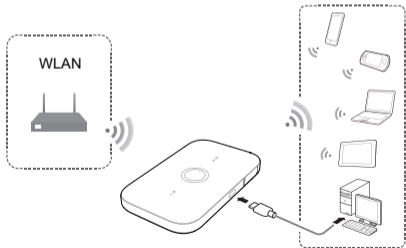
Scenariusz 1: Dostęp do Internetu przez sieć LTE, 3G lub 2G

Urządzenie HUAWEI E5573 łączy się z Internetem za pośrednictwem udostępnianej przez operatora sieci LTE, 3G lub 2G.

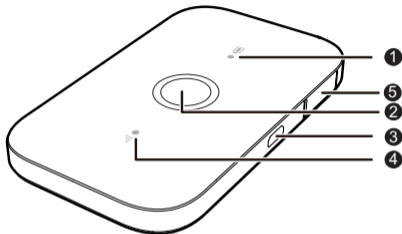


Scenariusz 2: Dostęp do Internetu przez sieć Wi-Fi

Huawei E5573 obsługuje funkcję rozszerzania sieci Wi-Fi. Gdy urządzenie E5573 jest używane w obszarze objętym zasięgiem sieci Wi-Fi, np. na lotnisku, w kawiarni, w hotelu lub w domu użytkownika, może ono łączyć się z Internetem za pośrednictwem znanych hotspotów Wi-Fi, oszczędzając w ten sposób limit transferu danych w sieci komórkowej. Więcej informacji na temat konfigurowania nowych punktów dostępu Wi-Fi zawarto w rozdziale pt. „Dodawanie punktu dostępu Wi-Fi”.



Wygląd



❶ Wskaźnik baterii

- Zielony: wystarczający poziom baterii.
- Migające światło zielone: ładowanie baterii.
- Czerwony: niski poziom baterii.

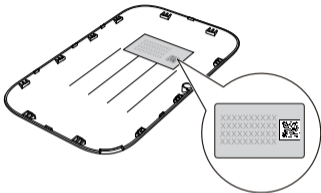
- ② **Przycisk zasilania**
- ③ **Port MicroUSB**
- ④ **Wskaźnik sygnału sieci komórkowej**
 - Zielony: silny sygnał.
 - Pomarańczowy: słaby sygnał.
 - Czerwony: brak sygnału.
- ⑤ **Gniazda anten zewnętrznych**

Identyfikator (SSID) i klucz szyfrowania (PWD) sieci bezprzewodowej

Podczas nawiązywania połączenia pomiędzy urządzeniem Wi-Fi a urządzeniem Mobile WiFi po raz pierwszy, konieczne może być wprowadzenie domyślnego identyfikatora SSID oraz klucza szyfrowania sieci bezprzewodowej.

Domyślny identyfikator SSID i domyślny klucz szyfrowania są wydrukowane na etykiecie znamionowej urządzenia Mobile WiFi.

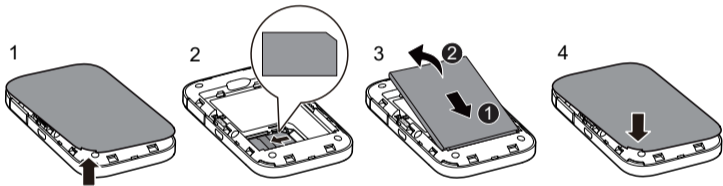
Zaleca się zalogowanie za pomocą przeglądarki internetowej do panelu zarządzania urządzeniem i wprowadzenie zmiany domyślnego identyfikatora SSID i klucza szyfrowania (hasła) Wi-Fi na własne ustawienia.



Podstawy obsługi.

Przygotowanie routera.

Włóż kartę SIM i baterię w sposób przedstawiony na ilustracji.



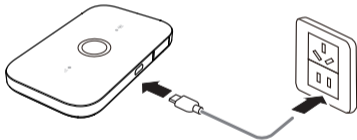
Ładowanie baterii

Jeżeli urządzenia E5573 od dawna nie używano, lub jeżeli jego bateria została całkowicie wyczerpana, może ono włączyć się dopiero po dłuższej chwili od podłączenia go do ładowarki. W takiej sytuacji należy kontynuować ładowanie przez parę minut przed ponowną próbą włączenia urządzenia.

Metoda 1: ładowanie urządzenia za pomocą ładowarki

Uwaga:

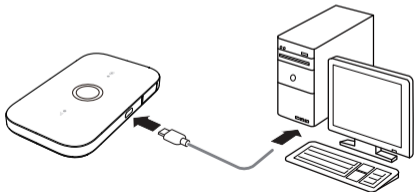
- Należy używać tylko ładowarek zgodnych z urządzeniem E5573 i dostarczonych przez wyznaczonego producenta. Użycie ładowarki niezgodnej z modelem E5573 lub pochodzącej od nieznanego producenta może spowodować awarię urządzenia, a nawet wybuch pożaru. Użycie niezgodnej ładowarki spowoduje też unieważnienie wszystkich — zarówno jawnych, jak i dorozumianych — gwarancji udzielonych na ten produkt.




- Ładowarka należy do akcesoriów opcjonalnych. Jeżeli nie ma jej w komplecie, można ją zakupić osobno u autoryzowanego sprzedawcy, zwracając uwagę na jej zgodność z opisanym tu urządzeniem E5573.
- E5573 działa z ładowarką HW-050100XYW. Symbole X oraz Y oznaczają litery lub cyfry, które mogą się różnić w zależności od regionu. Szczegółowe informacje dotyczące określonych modeli ładowarek można uzyskać od autoryzowanego sprzedawcy.

Metoda 2: ładowanie urządzenia przy użyciu połączenia z komputerem

Podłącz router mobilny do komputera przy użyciu fabrycznie załączonego kabla.

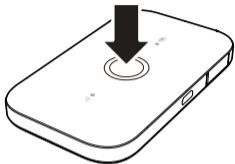


Włączanie routera mobilnego Huawei E5573

Naciśnij i przytrzymaj przycisk zasilania , aż zaświecą się wskaźniki, co będzie oznaczać, że urządzenie zostało włączone.

Uwaga:

Aby wyłączyć router mobilny,
naciśnij i przytrzymaj przycisk zasilania.



Weryfikacja kodu PIN

Jeśli po włączeniu urządzenia, dostęp do Internetu nie jest możliwy, może to oznaczać, że aktywna jest weryfikacja kodu PIN. Zaloguj się do panelu zarządzania urządzeniem za pomocą przeglądarki internetowej i na żądanie wprowadź kod PIN.

Aby nie trzeba było wprowadzać kodu PIN po każdym włączeniu urządzenia E5573 wyłącz weryfikację kodu PIN w panelu zarządzania.

Kody PIN i PUK zostały dostarczone wraz z kartą SIM. Szczegółowe informacje można uzyskać od operatora.

Łączenie z Internetem

Łączenie przez sieć LTE, 3G lub 2G

Parametry konfiguracyjne urządzenia E5573 są ustawione zgodnie z wymaganiami Twojego operatora.

Router automatycznie łączy się z Internetem po włączeniu (i wpisaniu kodu PIN jeżeli jest on włączony).

Uwaga:

Po zalogowaniu się przez przeglądarkę internetową do panelu administracyjnego urządzenia, użytkownik może włączyć lub wyłączyć funkcję automatycznego łączenia w roamingu. Jeżeli funkcja ta zostanie wyłączona, po połączeniu się z siecią w roamingu router automatycznie zakończy nawiązane uprzednio połączenie z Internetem. Połączenie to trzeba będzie w razie potrzeby przywrócić ręcznie.

Łączenie przez sieć Wi-Fi

1. Upewnij się, że funkcja rozszerzania sieci Wi-Fi jest włączona (łączność z Internetem przez sieć WLAN).
2. Urządzenie automatycznie łączy się z punktami dostępu Wi-Fi skonfigurowanymi samodzielnie przez użytkownika.

Uwaga:

- Urządzenie, które już raz połączyło się z określoną siecią Wi-Fi, będzie łączyć się z nią automatycznie, gdy tylko ponownie znajdzie się w jej zasięgu.
- Więcej informacji na temat konfigurowania nowych punktów dostępu Wi-Fi zawarto w rozdziale pt. „Dodawanie punktu dostępu Wi-Fi”.

Logowanie się do panelu zarządzania

1. Sprawdź, czy połączenie routera mobilnego E5573 z urządzeniem Wi-Fi lub komputerem działa prawidłowo.
2. Uruchom przeglądarkę internetową i wprowadź w jej pasku adresu adres: **http://192.168.8.1**.

Uwaga:

Jeżeli domyślny adres IP panelu zarządzania koliduje z innym adresem IP w sieci, router mobilny automatycznie zmieni adres swojego panelu zarządzania. Poszukaj go pod adresem **http://192.168.9.1**. Jeśli zalogowanie jest nadal niemożliwe, zwróć się do autoryzowanego sprzedawcy.

3. Aby zalogować się na stronie zarządzania urządzeniem, wprowadź nazwę użytkownika i hasło.

Uwaga:

- Domyślna nazwa użytkownika to **admin**.
- Hasło domyślne to **admin**.

Codzienna eksploatacja.

Tryb oszczędzania baterii

Jeżeli router mobilny E5573 przez dłuższy czas jest nieaktywny, przełącza się w tryb czuwania i wszystkie jego wskaźniki gasną. Naciśnięcie przycisku zasilania spowoduje ponowne ich zaświecenie.

Gdy router mobilny E5573 działa wyłącznie na zasilaniu z baterii, można włączyć lub wyłączyć funkcję automatycznego wyłączenia łączności Wi-Fi. Jeżeli została ona włączona, a przez określony czas żadne urządzenie Wi-Fi nie połączy się z routerem, łączność Wi-Fi zostanie automatycznie wyłączona.

Aby przywrócić łączność Wi-Fi, wystarczy nacisnąć jeszcze raz przycisk zasilania.

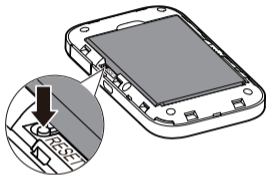
Przywracanie ustawień fabrycznych (przycisk Reset)

W razie zapomnienia skonfigurowanej wcześniej nazwy użytkownika, hasła lub identyfikatora SSID, można te ustawienia przywrócić do wartości fabrycznych za pomocą panelu zarządzania.

W tym celu należy po prostu wcisnąć przycisk **RESET** i przytrzymać go, dopóki router mobilny E5573 nie wyłączy się i uruchomi ponownie.

Uwaga:

W wyniku tej operacji wszystkie ustawienia własne zostaną usunięte i przywrócone ustawienia fabryczne.



Włączanie i wyłączanie funkcji rozszerzenia Wi-Fi (Repeater Wi-Fi).

Funkcję rozszerzenia Wi-Fi można włączyć lub wyłączyć po zalogowaniu się do panelu zarządzania urządzeniem.

Uwaga:

Włączenie funkcji rozszerzenia Wi-Fi umożliwia jednocześnie łączenie się z routerem maksymalnie 9 urządzeniom bezprzewodowym.

Dodawanie punktu dostępu Wi-Fi

1. Zaloguj się do panelu zarządzania urządzeniem.
2. W menu **Ustawienia** wybierz opcję **Repeater WiFi -> Internetowa sieć WiFi**.
3. Wykonaj wyszukiwanie punktów dostępu Wi-Fi i połącz się z wybranym z nich.

Przykład 1: Łączenie przez sieć Wi-Fi z komputerem (na przykładzie systemu operacyjnego Windows 7)

1. Upewnij się, że łączność z siecią Wi-Fi jest włączona.
2. Wybierz polecenia **Start > Panel sterowania > Sieć i Internet > Centrum sieci i udostępniania > Połącz z siecią**.

Uwaga:

Przed ustanowieniem połączenia Wi-Fi sprawdź, czy komputer jest wyposażony w kartę sieci bezprzewodowej. Jeżeli komputer informuje o dostępności połączenia z siecią bezprzewodową, oznacza to, że można korzystać z karty sieci bezprzewodowej. W przeciwnym razie sprawdź, czy karta sieci bezprzewodowej działa poprawnie.

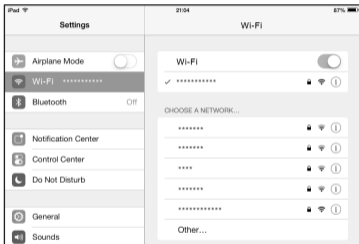
3. Wybierz połączenie z siecią bezprzewodową o identyfikatorze SSID routera mobilnego E5573 a następnie kliknij przycisk **Połącz**.

Uwaga:

- Jeżeli sieć bezprzewodowa jest zaszyfrowana, wprowadź prawidłowy klucz szyfrowania sieci bezprzewodowej.
 - Domyślny identyfikator SSID i domyślny klucz szyfrowania są wydrukowane na etykiecie znamionowej E5573.
4. Zaczekaj chwilę na pojawienie się ikony połączenia z siecią bezprzewodową w zasobniku systemowym w prawym dolnym rogu ekranu komputera. Połączenie z siecią bezprzewodową zostało nawiązane.

Przykład 2: łączenie z przez sieć Wi-Fi z tabletem (na przykładzie urządzenia iPad)

1. Dotknij pozycji **Ustawienia (Settings) > Wi-Fi**, aby włączyć funkcję Wi-Fi.
2. Tablet automatycznie wyszuka połączenia bezprzewodowe i wyświetli listę punktów dostępowych.
3. Wybierz punkt dostępowy o identyfikatorze SSID routera mobilnego E5573
4. W razie potrzeby wprowadź prawidłowy klucz szyfrowania sieci bezprzewodowej i wybierz przycisk **Połącz (Join)**.
(Ikona kłódki oznacza, że do połączenia z tą siecią bezprzewodową jest potrzebny klucz szyfrowania).



Uwaga:

Za pośrednictwem routera mobilnego E5573 mogą łączyć się z Internetem takie urządzenia korzystające z sieci Wi-Fi, jak: iPhone, iPod touch, PS3 i NDSi.

Wskazówki na temat obsługi konkretnego urządzenia Wi-Fi można znaleźć w jego instrukcji obsługi.

Wskazówki

Jeżeli router mobilny E5573 będzie używany przez dłuższy czas, może się nagrzać, a nawet przegrzać. W takim przypadku urządzenie automatycznie wyłączy połączenie z siecią i wyłączy się, aby zapobiec uszkodzeniu. Urządzenie należy wtedy umieścić w dobrze wentylowanym miejscu, aby ostygło, a następnie można je włączyć i użytkować jak dotychczas.

W razie trudności z używaniem routera mobilnego w normalny sposób można spróbować następujących metod:

- skorzystać z pomocy online w panelu zarządzania urządzeniem,
- uruchomić urządzenie ponownie,
- przywrócić ustawienia fabryczne routera,
- skonsultować się z operatorem.

LTE TM to zastrzeżony znak towarowy należący do ETSI.

Copyright © Huawei Technologies Co., Ltd. 2015. Wszelkie prawa zastrzeżone.

Zabronione jest powielanie i przesyłanie jakiegokolwiek części niniejszej instrukcji w jakiegokolwiek postaci i przy użyciu jakiegokolwiek metody bez uzyskania pisemnej zgody firmy Huawei Technologies Co., Ltd. i jej oddziałów („Huawei”).

Urządzenie opisane w niniejszej instrukcji może zawierać oprogramowanie chronione prawami autorskimi firmy Huawei lub ewentualnych licencjodawców. Klienci nie mogą w żaden sposób powielać, dystrybuować, modyfikować, dekompilować, dezasemblować, deszyfrować, wyodrębniać, poddawać inżynierii wstecznej, dzierżawić, cedować ani udzielać podlicencji tego oprogramowania, chyba że ograniczenia takie są zabronione przez obowiązujące przepisy lub działania takie są dozwolone przez odpowiednich właścicieli praw autorskich

w ramach licencji.

Znaki towarowe i zezwolenia



HUAWEI, HUAWEI i  to znaki towarowe lub zastrzeżone znaki towarowe Huawei Technologies Co., Ltd.

Pozostałe znaki towarowe, nazwy produktów, usług i firm wymienione w niniejszej instrukcji mogą stanowić własność ich prawowitych właścicieli.

Uwaga

Niektóre funkcje produktu i jego akcesoriów opisane w niniejszym dokumencie zależą od zainstalowanego oprogramowania oraz możliwości i ustawień sieci lokalnej, dlatego mogą nie być aktywne lub mogą być ograniczone przez operatorów sieci lokalnej lub dostawców usług sieciowych.

Dlatego użyte opisy mogą nie odpowiadać całkowicie zakupionemu produktowi lub akcesorium.

Firma Huawei zastrzega sobie prawo do zmiany lub modyfikowania informacji bądź specyfikacji zawartych w niniejszej instrukcji bez wcześniejszego powiadomienia

i bez ponoszenia odpowiedzialności za te zmiany.

ZASTRZEŻENIE

CAŁA TREŚĆ NINIEJSZEGO PODRĘCZNIKA JEST UDOSTĘPNIANA W STANIE „JAK WIDAĆ”. OPRÓCZ SYTUACJI WYNIKAJĄCYCH Z OBOWIĄZUJĄCEGO PRAWA, NIE UDZIELA SIĘ ŻADNYCH GWARANCJI, JAWNYCH ANI DOROZUMIANYCH, W TYM MIĘDZY INNYMI DOROZUMIANEJ GWARANCJI PRZYDATNOŚCI HANDLOWEJ I PRZYDATNOŚCI DO OKREŚLONEGO CELU, W ODNIESIENIU DO DOKŁADNOŚCI, NIEZAWODNOŚCI LUB TREŚCI NINIEJSZEGO PODRĘCZNIKA.

W MAKSYMALNYM DOZWOLONYM PRZEZ OBOWIĄZUJĄCE PRZEPISY ZAKRESIE FIRMA HUAWEI NIE PONOSI ODPOWIEDZIALNOŚCI ZA WSZELKIE SZKODY SZCZEGÓLNE, UBOCZNE, POŚREDNIE LUB WTÓRNE, UTRATĘ ZYSKÓW, MOŻLIWOŚCI PROWADZENIA DZIAŁALNOŚCI GOSPODARCZEJ, PRZYCHODÓW, DANYCH, DOBREGO IMIENIA I PRZEWIDYWANYCH OSZCZĘDNOŚCI, NIEZALEŻNIE OD TEGO, CZY TAKĄ UTRATĘ MOŻNA PRZEWIDZIEĆ.

MAKSYMALNA ODPOWIEDZIALNOŚĆ (OGRANICZENIE TO NIE MA

ZASTOSOWANIA W PRZYPADKU ODPOWIEDZIALNOŚCI ZA OBRAŻENIA OSÓB, LECZ WYŁĄCZNIE W ZAKRESIE, W JAKIM OBOWIĄZUJĄCE PRZEPISY ZAKAZUJĄ STOSOWANIA TAKIEGO OGRANICZENIA) FIRMY HUAWEI WYNIKAJĄCA Z UŻYTKOWANIA URZĄDZENIA OPISANEGO W NINIEJSZEJ INSTRUKCJI JEST OGRANICZONA DO WYSOKOŚCI KWOTY ZAPŁACONEJ PRZEZ KLIENTA Z TYTUŁU NABYCIA NINIEJSZEGO URZĄDZENIA.

Przepisy importowe i eksportowe

Klienci muszą przestrzegać wszystkich obowiązujących przepisów eksportowych i importowych i są odpowiedzialni za uzyskanie wszelkich wymaganych zezwoleń rządowych i licencji pozwalających na eksportowanie, reeksportowanie bądź importowanie urządzenia opisanego w niniejszej instrukcji, w tym także oprogramowania i zawartych w nim danych technicznych.

Polityka prywatności

Aby lepiej zrozumieć, jak chronimy Twoje dane osobowe, prosimy zapoznać się z naszą polityką prywatności pod adresem <http://consumer.huawei.com/privacy-policy>.

Bezpieczeństwo użycia

Niniejszy rozdział zawiera ważne informacje na temat obsługi urządzenia.

Zawiera również informacje dotyczące jego bezpiecznego użytkowania.

Przed przystąpieniem do użytkowania urządzenia uważnie przeczytaj te informacje.

Urządzenie elektroniczne

Nie używaj urządzenia w miejscach, w których korzystanie z niego jest zabronione. Nie używaj urządzenia, jeżeli stwarzałoby to zagrożenie lub zakłócało działanie innych urządzeń.

Zakłócanie działania sprzętu medycznego

- Przestrzegaj przepisów i zasad obowiązujących w szpitalach i innych placówkach służby zdrowia. Nie korzystaj z urządzenia w miejscach, w których jest to zabronione.
- Niektóre urządzenia bezprzewodowe mogą wpływać na działanie aparatów słuchowych lub rozruszników serca. Więcej informacji udzieli usługodawca.
- Producenci rozruszników serca zalecają, aby odległość pomiędzy urządzeniem

a rozrusznikiem wynosiła co najmniej 15 cm w celu wyeliminowania potencjalnych zakłóceń pracy rozrusznika. Jeśli używasz rozrusznika, używaj urządzenia po stronie przeciwnej względem rozrusznika i nie noś urządzenia w przedniej kieszeni.

Miejsca przechowywania materiałów palnych i wybuchowych

- Nie korzystaj z urządzenia w miejscach, gdzie przechowywane są materiały palne lub wybuchowe, na przykład na stacjach paliw, w składach paliw i zakładach chemicznych, używanie urządzenia w takich miejscach zwiększa ryzyko eksplozji lub pożaru. Należy ponadto przestrzegać instrukcji wyrażonych słownie lub za pomocą symboli.
- Nie wolno przechowywać ani transportować urządzenia w jednym opakowaniu z łatwopalnymi cieczami, gazami lub materiałami wybuchowymi.

Bezpieczeństwo ruchu drogowego

- Podczas korzystania z urządzenia należy przestrzegać wszystkich obowiązujących przepisów. Aby zmniejszyć ryzyko wypadków, nie należy korzystać z urządzenia bezprzewodowego podczas kierowania pojazdem.

- Skoncentruj się na prowadzeniu pojazdu. Twoim najważniejszym obowiązkiem jest bezpieczna jazda.
- Sygnał radiowy może wpływać na pracę układów elektronicznych w pojazdach silnikowych. W celu uzyskania dalszych informacji należy się skontaktować z producentem pojazdu.
- Nie należy umieszczać urządzenia w pojeździe silnikowym nad poduszką powietrzną lub w obszarze chronionym przy jej użyciu. W przeciwnym razie otwierająca się z dużą siłą poduszka może spowodować wyrzucenie telefonu w kierunku pasażerów, doprowadzając do obrażeń ciała.
- Nie używaj urządzenia podczas lotu samolotem ani bezpośrednio po wejściu na pokład. Korzystanie z urządzeń bezprzewodowych w samolocie może zakłócać pracę sieci bezprzewodowych i urządzeń pokładowych. Może także być zabronione prawem.

Warunki eksploatacji

- Unikaj miejsc zakurzonych, wilgotnych i brudnych oraz takich, w których występują pola magnetyczne. Używanie urządzenia w takim otoczeniu może doprowadzić do awarii obwodów.

- Nie używaj urządzenia podczas burzy, ponieważ grozi to uszkodzeniem przez wyładowania atmosferyczne.
- Idealny zakres temperatur pracy urządzenia: od 0 °C do +35 °C. Idealny zakres temperatur składowania: od -10 °C do +45 °C. Bardzo wysokie i bardzo niskie temperatury mogą uszkodzić urządzenie lub jego akcesoria.
- Urządzenie i akcesoria przechowuj w dobrze wentylowanym i chłodnym pomieszczeniu, nie narażając ich na bezpośrednie działanie promieni słonecznych. Nie przykrywaj ani nie zasłaniaj urządzenia ręcznikami ani innymi przedmiotami. Nie umieszczaj urządzenia w pojemniku słabo rozpraszającym ciepło, takim jak pudełko czy torba.
- Nie wystawiaj urządzenia zbyt długo na bezpośrednie działanie promieni słonecznych (np. na desce rozdzielczej pod szybą przednią samochodu).
- Unikaj deszczu i wilgoci, aby urządzenie i akcesoria nie zagrażały porażeniem elektrycznym.
- Trzymaj urządzenie z dala od źródeł ciepła i ognia, takich jak grzejnik, kuchenka mikrofalowa, kuchenka gazowa, terma, bojler, kaloryfer lub świeca.
- Jeżeli dojdzie do przegrzania, przestań na pewien czas używać urządzenia

lub aplikacji. Długotrwałe narażenie skóry na oddziaływanie przegrzanego urządzenia może wywołać objawy poparzeń, takie jak czerwona wysypka i przebarwienia.

- Nie dotykaj anteny urządzenia. Może to pogorszyć jakość łączności.
- Nie pozwalaj dzieciom ani zwierzętom gryźć bądź ssać urządzenie i akcesoria. Może to spowodować uszkodzenie lub eksplozję.
- Przestrzegaj miejscowych przepisów oraz szanuj prawa innych osób, w tym prawo do prywatności.

Bezpieczeństwo dzieci

- Należy przestrzegać wszystkich środków ostrożności dotyczących bezpieczeństwa dzieci. Zabawa urządzeniem lub jego akcesoriami może być niebezpieczna. Urządzenie zawiera odłączane części, których połknięcie grozi udławieniem. Przechowuj produkt poza zasięgiem dzieci.
- Urządzenie i akcesoria nie są przeznaczone do użytku przez dzieci. Dzieci powinny korzystać z tego urządzenia tylko pod nadzorem dorosłych.

Akcesoria

- Używanie niezatwierdzonego lub niezgodnego zasilacza, ładowarki lub baterii może spowodować pożar, eksplozję lub inne zagrożenia.
- Wybieraj tylko akcesoria zatwierdzone do współpracy z tym modelem przez producenta urządzenia. Użycie innych typów akcesoriów może spowodować unieważnienie gwarancji, naruszać lokalne przepisy i być niebezpieczne. W celu uzyskania informacji o dostępności zatwierdzonych akcesoriów w danym regionie należy się skontaktować ze sprzedawcą.

Bezpieczeństwo używania ładowarki

- Gniazdo zasilające powinno znajdować się blisko podłączanego urządzenia i być łatwo dostępne.
- Jeśli ładowarka nie jest używana, należy ją odłączyć od gniazda elektrycznego i urządzenia.
- Ładowarki nie należy upuszczać ani uderzać.

- Jeśli przewód zasilający jest uszkodzony (np. złamany lub ma uszkodzoną izolację) albo wtyczka jest poluzowana, natychmiast zaprzestań używania przewodu. Dalsze korzystanie z niego może spowodować porażenie elektryczne, zwarcie lub pożar.
- Nie dotykaj przewodu zasilającego mokrymi rękoma i nie ciągnij za przewód w celu odłączenia ładowarki.
- Nie wolno dotykać urządzenia ani ładowarki mokrymi rękami. Może to spowodować zwarcie, awarię lub porażenie elektryczne.
- Jeżeli ładowarka miała kontakt z wodą, innymi płynami lub wilgocią, należy ją przekazać do zbadania do autoryzowanego serwisu.
- Ładowarka musi spełniać wymagania Klauzuli 2.5 normy IEC60950-1/EN60950-1/UL60950-1 oraz musi być przetestowana i dopuszczona do użytkowania zgodnie z normami krajowymi lub lokalnymi.
- Urządzenie należy podłączać tylko do produktów oznaczonych logo USB-IF lub mających certyfikat USB-IF.

Bezpieczne korzystanie z baterii

- Nie wolno łączyć biegunów baterii z przedmiotami przewodzącymi prąd elektryczny, takimi jak klucze, biżuteria lub inne materiały metalowe.

Może to spowodować zwarcie baterii oraz oparzenia i obrażenia ciała.

- Nie narażaj baterii na działanie nadmiernego ciepła i bezpośredniego nasłonecznienia. Nie umieszczaj jej wewnątrz ani na powierzchni urządzeń wydzielających ciepło, takich jak kuchenki mikrofalowe, kuchenki lub grzejniki. Przegrzane baterie mogą eksplodować.
- Baterii nie wolno modyfikować ani regenerować, próbować wkładać do niej ciał obcych, zanurzać jej w wodzie lub innych płynach ani narażać na ich działanie. Może to spowodować pożar, wybuch lub inne zagrożenia.
- Jeżeli z baterii wycieknie elektrolit, zachowaj ostrożność, aby nie przedostał się na skórę lub do oczu. Jeśli elektrolit wejdzie w kontakt ze skórą lub dostanie się do oczu, natychmiast przemyj je czystą wodą i zgłoś się do lekarza.
- Jeśli bateria uległa zdeformowaniu, odbarwiła się lub przegrzewa się podczas ładowania lub przechowywania, natychmiast wyjmij ją z urządzenia i zaprzestań używania. Dalsze jej użytkowanie może doprowadzić do wycieku elektrolitu, wybuchu lub pożaru.
- Nie wolno wrzucać baterii do ognia, ponieważ mogą eksplodować. Eksplodować mogą także uszkodzone baterie.

- Zużyte baterie należy wyrzucać zgodnie z obowiązującymi przepisami. Nieodpowiednie użytkowanie baterii może spowodować pożar, wybuch lub inne zagrożenia.
- Nie pozwalaj dzieciom ani zwierzętom gryźć bądź ssać baterię. Może to spowodować uszkodzenie lub eksplozję.
- Nie rozbijaj baterii, nie dziuraw jej ani nie narażaj na działanie wysokiego ciśnienia zewnętrznego. Może to spowodować zwarcie lub porażenie elektryczne.
- Nie dopuszczaj do upadku urządzenia ani baterii. Upuszczenie urządzenia lub baterii, szczególnie na twardą powierzchnię, grozi ich uszkodzeniem.
- Jeżeli czas czuwania urządzenia ulegnie znacznemu skróceniu, wymień baterię.
- Jeśli urządzenie jest wyposażone w niewymienną baterię wewnętrzną, nie należy podejmować prób wymiany baterii, gdyż grozi to uszkodzeniem urządzenia. Wymiany baterii w urządzeniu może dokonać tylko autoryzowane centrum serwisowe.

Czyszczenie i konserwacja

- Dbaj o to, by urządzenie i akcesoria pozostawały suche. Nie próbuj ich suszyć przy użyciu zewnętrznego źródła ciepła, takiego jak kuchenka mikrofalowa lub suszarka.

- Nie narażaj urządzenia ani akcesoriów na działanie ekstremalnie wysokiej lub niskiej temperatury. Takie warunki pracy mogą uniemożliwić prawidłowe działanie urządzenia i spowodować pożar lub wybuch.
- Unikaj zderzeń z innymi przedmiotami, ponieważ mogą spowodować awarię, przegrzanie, pożar lub eksplozję.
- Przed przystąpieniem do czyszczenia lub konserwacji urządzenia zakończ używanie go, zamknij wszystkie aplikacje i odłącz wszystkie podłączone przewody.
- Do czyszczenia urządzenia i akcesoriów nie należy używać detergentów, proszków ani innych środków chemicznych (takich jak alkohol i benzen). Substancje te mogą uszkodzić części urządzenia i stanowić zagrożenie pożarowe. Do czyszczenia urządzenia i akcesoriów używaj czystej, miękkiej i suchej ściereczki.
- Nie umieszczaj w pobliżu urządzenia na dłuższy czas kart z paskiem magnetycznym, takich jak karty kredytowe i telefoniczne. W takiej sytuacji może dojść do uszkodzenia karty z paskiem magnetycznym.
- Nie demontuj ani nie regeneruj urządzenia ani akcesoriów.
Spowoduje to unieważnienie gwarancji, a producent zostanie zwolniony

z odpowiedzialności za ewentualne szkody. W przypadku wystąpienia usterki skontaktuj się z autoryzowanym centrum serwisowym w celu uzyskania pomocy lub przekazania urządzenia do naprawy.

Utylizacja i recykling odpadów



Ten symbol (z paskiem lub bez niego) umieszczony na urządzeniu, bateriach (jeżeli są dodane w komplecie) lub opakowaniu wskazuje, że urządzenia oraz jego elektrycznych akcesoriów (na przykład zestawu słuchawkowego, zasilacza lub przewodów) nie należy wyrzucać razem ze zwykłymi odpadami domowymi.

Przedmiotów tych nie wolno wyrzucać jako nieposortowanych odpadów komunalnych, lecz należy je przekazać do certyfikowanego punktu zbiórki, do recyklingu lub odpowiedniej utylizacji.

W celu uzyskania szczegółowych informacji na temat recyklingu urządzenia lub baterii należy skontaktować się z lokalnym urzędem miasta, firmą wywożącą

odpady komunalne lub sklepem.

Utylizacja urządzenia i baterii (jeżeli są dodane w komplecie) podlega wersji przekształconej Dyrektywy WEEE (2012/19/UE) i Dyrektywie w sprawie baterii i akumulatorów (2006/66/WE). Powodem oddzielania zużytego sprzętu elektrycznego i elektronicznego oraz baterii od innych odpadów jest minimalizacja potencjalnego wpływu niebezpiecznych substancji na środowisko i zdrowie ludzi.

Niniejszym informujemy, iż głównym celem regulacji europejskich oraz ustawy z dnia 29 lipca 2005 r. o zużytym sprzęcie elektrycznym i elektronicznym jest ograniczenie ilości odpadów powstałych ze sprzętu oraz zapewnienie odpowiedniego poziomu zbierania, odzysku i recyklingu zużytego sprzętu oraz zwiększenie świadomości społecznej o jego szkodliwości dla środowiska naturalnego, na każdym etapie użytkowania sprzętu elektrycznego i elektronicznego. Mając na uwadze powyższe należy wskazać, iż w powyższym procesie gospodarstwa domowe spełniają bardzo ważną rolę w przyczynianiu się do ponownego użycia i odzysku, w tym recyklingu, zużytego sprzętu. Stosownie do art. 35 w/w ustawy użytkownik sprzętu przeznaczonego dla gospodarstw domowych jest bowiem obowiązany do oddania zużytego sprzętu zbierającemu zużyty sprzęt. Pamiętać jednak należy, aby produkty należące do grupy sprzętu elektrycznego

lub elektronicznego były utylizowane w:

- lokalnych punktach zbioru (składowisko, punkt zbiórki itp.). Informacje na temat lokalizacji tych punktów można uzyskać od władz lokalnych.
- miejscach sprzedaży podobnych urządzeń. Sprzedawcy detaliczni i sprzedawcy hurtowi są zobowiązani są nieodpłatnego przyjęcia zużytego sprzętu w ilości nie większej niż sprzedawany nowy sprzęt, jeżeli zużyty sprzęt jest tego samego rodzaju.

Jeśli twój produkt zawiera baterie należy pamiętać, iż baterii nie należy wyrzucać wraz z innymi odpadami w tym samym pojemniku. Baterie należy wyrzucić do specjalnie oznaczonych pojemników przy punktach zbierania odpadów lub w sklepach ze sprzętem elektronicznym.

Szczegółowych informacji na temat jak i gdzie można pozbyć się zużytych baterii udzielają władze lokalne.

W ten sposób możesz uczestniczyć w procesie ponownego wykorzystywania surowców i wspierać program utylizacji odpadów elektrycznych i elektronicznych, co może mieć wpływ na środowisko i zdrowie publiczne. Pamiętać należy, iż prawidłowa utylizacja sprzętu umożliwia zachowanie cennych zasobów i uniknięcie negatywnego wpływu na zdrowie i środowisko, które może być zagrożone przez nieodpowiednie

postępowanie z odpadami i składnikami niebezpiecznymi.

Ograniczanie ilości substancji niebezpiecznych

To urządzenie jest zgodne z rozporządzeniem REACH [Rozporządzenie (WE) nr 1907/2006] i przekształconą dyrektywą RoHS (dyrektywa 2011/65/UE). Baterie (jeżeli są dodane w komplecie) spełniają wymagania Dyrektywy w sprawie baterii i akumulatorów (2006/66/WE). Aktualne informacje o zgodności z wymaganiami rozporządzenia REACH i dyrektywy RoHS można znaleźć w witrynie internetowej <http://consumer.huawei.com/certification>.

Zgodność z przepisami UE

Normy narażenia na promieniowanie w zakresie radiowym

Dopuszczalne normy narażenia na promieniowanie o częstotliwościach radiowych: Normy narażenia na emisję fal radiowych mogą wymagać, by urządzenie było używane przynajmniej w odległości 1.5 cm od ciała ludzkiego. Nieprzestrzeganie tego zalecenia może powodować przekroczenie limitów narażenia na promieniowanie radiowe.

Certyfikacja (SAR)

To urządzenie spełnia wymagania dotyczące ekspozycji na działanie fal radiowych. Urządzenie to pełni funkcję nadajnika i odbiornika o niskiej mocy. Urządzenie zostało zaprojektowane tak, aby nie przekraczało wartości granicznych ekspozycji na fale radiowe zalecanych w międzynarodowych wytycznych. Wytyczne te zostały opracowane przez niezależną organizację naukową, Międzynarodową Komisję ds. Ochrony przed Promieniowaniem Niejonizującym (ICNIRP), i obejmują środki bezpieczeństwa zapewniające ochronę wszystkich użytkowników bez względu na ich wiek i stan zdrowia.

Współczynnik absorpcji SAR jest jednostką miary ilości promieniowania o częstotliwości radiowej pochłanianego przez ludzkie ciało podczas korzystania z urządzenia. Wartość tego współczynnika jest określana przez najwyższy certyfikowany poziom mocy w warunkach laboratoryjnych, faktyczny poziom współczynnika SAR w konkretnym przypadku może być jednak znacznie niższy. Wynika to z faktu, że urządzenie zostało zaprojektowane tak, aby zużywało minimalną ilość energii wymaganą do łączenia z siecią.

Norma SAR przyjęta w Europie wynosi 2,0 W/kg w uśrednieniu na 10 gramów tkanki. Najwyższy osiągalny poziom SAR przy korzystaniu z tego urządzenia spełnia tę normę.

Deklaracja

Firma Huawei Technologies Co., Ltd. niniejszym deklaruje, że to urządzenie jest zgodne z zasadniczymi wymaganiami i innymi stosownymi przepisami Dyrektywy 1999/5/WE.

Deklaracja zgodności jest dostępna na stronie internetowej
<http://consumer.huawei.com/certification>.

Produkt zawiera następujące oznaczenie:



To urządzenie może być wykorzystywane na terenie wszystkich państw członkowskich UE.

W miejscach użytkowania urządzenia należy przestrzegać przepisów krajowych i lokalnych.

W zależności od sieci lokalnej użytkowanie urządzenia może podlegać ograniczeniom.

Ograniczenia dotyczące transmisji w paśmie 2,4 GHz:

Norwegia: Ten fragment nie dotyczy obszaru geograficznego w promieniu 20 km od centrum Ny-Ålesund.

Ograniczenia dotyczące transmisji w paśmie 5 GHz:

Nadajnik WLAN w tym urządzeniu, jeśli pracuje w zakresie częstotliwości od 5150 do 5350 MHz, może być używany tylko we wnętrzach budynków.

Aktualne dane teleadresowe i adres e-mail w wybranym kraju lub regionie zawiera strona <http://consumer.huawei.com/en/support/hotline>.

31010UMT_01