

ECG



DPF 8010 B

DIGITÁLNÍ FOTORÁMEČEK

NÁVOD K OBSLUZE

CZ

DIGITÁLNY FOTORÁMČEK

NÁVOD NA OBSLUHU

SK

CYFROWA RAMKA FOTOGRAFICZNA

INSTRUKCJA OBSŁUGI

PL

DIGITÁLIS KÉPKERET

HASZNÁLATI ÚTMUTATÓ

HU

DIGITAL PHOTO FRAME

OPERATING MANUAL

EN

■ Před uvedením výrobku do provozu si důkladně pročtěte tento návod a bezpečnostní pokyny, které jsou v tomto návodu obsaženy. Návod musí být vždy přiložen k přístroji. ■ Przed wprowadzeniem urządzenia do użytkowania należy dokładnie przeczytać niniejszą instrukcję obsługi i uważnie zapoznać się z instrukcjami dotyczącymi bezpieczeństwa i użytkowania. Instrukcja obsługi musi być zawsze dołączona. ■ A termék használatba vétele előtt figyelmesen olvassa el ezt a használati útmutatót és az útmutatóban található biztonsági rendelkezéseket. A használati útmutatót tartsa a készülék közelében. ■ Always read the safety&use instructions carefully before using your appliance for the first time. The user's manual must be always included.

OBSAH

1. NAPÁJENÍ.....	4
2. ZVUKOVÝ VÝSTUP.....	4
3. PODPOROVANÁ MÉDIA	4
4. DÁLKOVÝ OVLADAČ.....	5
5. SYSTÉMOVÁ NASTAVENÍ.....	6
5.1 Nastavení fotografií.....	6
5.2 Nastavení displeje	9
5.3 Nastavení uživatelem	12
5.4 Ukončit.....	15
6. FOTOGRAFIE.....	15
7. HUDBA	16
8. FOTOGRAFIE/ZVUK.....	16
9. FILM	17
10. KALENDÁŘ	17
10.1 Zobrazení	17
10.2 Nastavit datum	18
10.3 Ukončit.....	18
11. HODINY	19
11.1 Zobrazení	19
11.2 Nastavit čas.....	20
11.3 Ukončit	20
12. BUDÍK.....	20
12.1 Aktivovat.....	20
12.2 Nastavit čas.....	21
12.3 Ukončit	21
13. AUTOM. NAPÁJENÍ.....	22
13.1 Aktivované zap. napájení	22
13.2 Aktivované vyp. napájení.....	22
13.3 Nastavit čas.....	22
13.4 Ukončit	23
14. UPRAVIT	23
14.1 Úpravy snímků	23
14.2 Kopírování snímků	23
14.3 Mazání snímků	24
15. SBÍRKA OBRÁZKŮ.....	24
16. VŠEOBECNÉ POTÍŽE A JEJICH ŘEŠENÍ	24

1. NAPÁJENÍ

CZ

DC9-12V/1,5A

2. ZVUKOVÝ VÝSTUP

2 kanály stereo

3. PODPOROVANÁ MÉDIA

- SD: rozměrů 24 mm × 32 mm × 2,1 mm (cca velikost poštovní známky), viz obrázek:



- MS: rozměry karty MemoryStick jsou 50 mm × 21,5 mm × 2,8 mm, jedná se o exkluzivní formát paměťové karty Sony, viz obrázek:



- xD: rozměry karty jsou 20 mm × 25 mm × 1,7 mm, jedná se o exkluzivní formát paměťové karty Fujifilm a Olympus, viz obrázek:

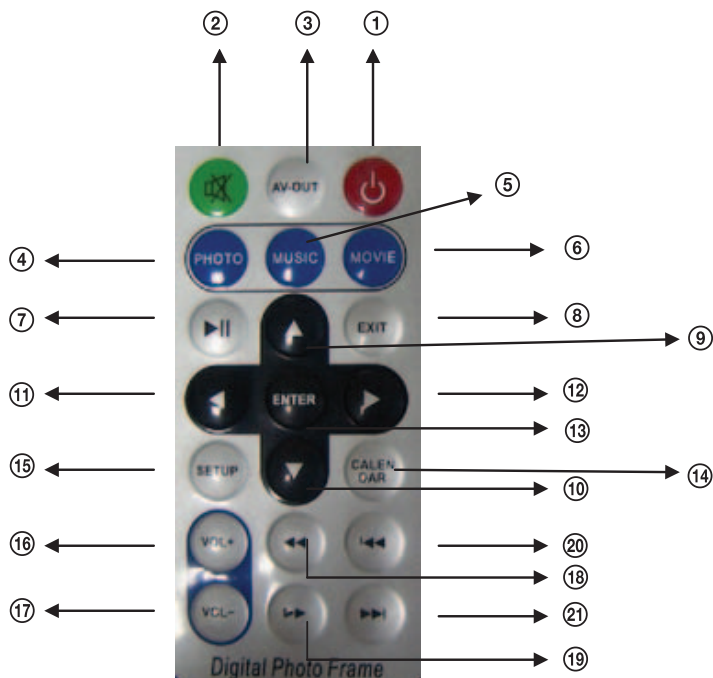


- USB: podpora 1.1 a 2.0



4. DÁLKOVÝ OVLADAČ

CZ



- ① TLAČÍTKO NAPÁJENÍ
- ② TLAČÍTKO VYPNUTÍ ZVUKU
- ③ PŘEPÍNAČ AV OUT: Obrázky + hudba
- ④ TLAČÍTKO PHOTO: přehrávání fotografií
- ⑤ TLAČÍTKO MUSIC: přehrávání hudby
- ⑥ TLAČÍTKO MOVIE: přehrávání filmů
- ⑦ TLAČÍTKO PLAY/PAUZY
- ⑧ TLAČÍTKO EXIT: návrat z kterékoli části nabídky.
- ⑨ TLAČÍTKO NAHORU
- ⑩ TLAČÍTKO DOLŮ
- ⑪ TLAČÍTKO VLEVO: Pohyb vlevo nebo otočení vlevo o 90°.
- ⑫ TLAČÍTKO VPRAVO: Pohyb vpravo nebo otočení vpravo o 90°.
- ⑬ TLAČÍTKO ENTER: Potvrzení.
- ⑭ TLAČÍTKO CALENDAR: Kalendář
- ⑮ TLAČÍTKO NASTAVENÍ
- ⑯ TLAČÍTKO VYŠŠÍ HLASITOSTI
- ⑰ TLAČÍTKO NIŽŠÍ HLASITOSTI
- ⑱ TLAČÍTKO SCB: Rychlé přehrávání vzad.
- ⑲ TLAČÍTKO SCF: Rychlé přehrávání vpřed.
- ⑳ TLAČÍTKO PREV: Přehrávání předchozího snímku/hudby/filmu.
- ㉑ TLAČÍTKO NEXT: Přehrávání dalšího snímku/hudby/filmu.

5. SYSTÉMOVÁ NASTAVENÍ

CZ

V hlavní nabídce vyberte **Nastavení** a stiskem tlačítka **ENTER** vstupte do režimu nastavení. Kromě toho můžete i z ostatních funkčních režimů otevřít režim nastavení tlačítkem **SETUP**. Následující obrázek ukazuje úvodní obrazovku režimu nastavení, v další části budou popsány různé funkce tohoto režimu.



Obrazovka nabídky **Nastavení**:

5.1 Nastavení fotografií

5.1.1 Doba intervalu

Položka slouží k nastavení délky zobrazení každého snímku. V nabídce se nachází šest položek: 5 sekund, 10 sekund, 15 sekund, 30 sekund, jedna minuta nebo tři minuty.



5.1.2 Efekt přechodu

Tato položka slouží k nastavení přechodového efektu mezi snímky.



5.1.3 Prohledávat

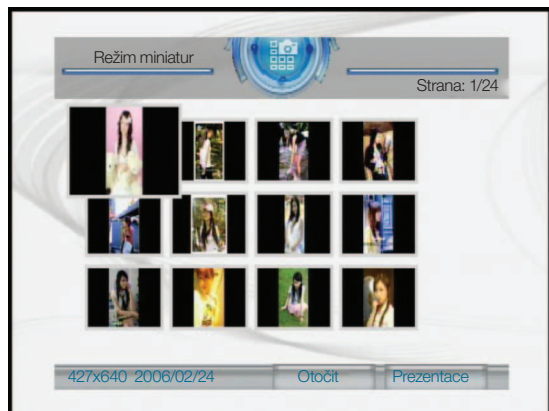
Jsou možné dva režimy vyhledávání fotografií, režimy „Správce souborů“ a „Prohledávání“.

Režim Správce souborů:



Režim prohledávání:

CZ



5.1.4 Automatické přehrávání

5.1.4.1 Fotografie

Toto nastavení je možné vypnout nebo zapnout. Nastavení určuje, zda se po přechodu do režimu „Fotografie“ spustí funkce automatického zobrazení. Je-li tato funkce zapnuta, systém po otevření režimu „Fotografie“ přejde automaticky do režimu prezentace, při vypnutí se otevře pouze režim Správce souborů nebo Prohledávat podle nastavení funkce Prohledávání.

5.1.4.2 Hudba

Toto nastavení je možné vypnout nebo zapnout. Nastavení určuje, zda se po přechodu do režimu hudba spustí funkce automatického přehrávání. Je-li funkce zapnuta, systém po otevření režimu „Hudba“ přejde do režimu souborů a zahájí automatické přehrávání, po vypnutí při otevření režimu souborů „Hudba“ musí uživatel stisknout tlačítko „Play“.

5.1.4.3 Film

Toto nastavení je možné vypnout nebo zapnout. Nastavení určuje, zda se po přechodu do režimu „Film“ spustí funkce automatického přehrávání. Je-li funkce zapnuta, systém po otevření režimu „Film“ přejde do režimu souborů a zahájí automatické přehrávání, po vypnutí při otevření režimu souborů „Film“ může uživatel vybrat příslušný film.

5.1.4.4 Přehrávání při zapnutém napájení

Tato položka obsahuje řadu možností nastavení chování přístroje po zapnutí. Např.: Při volbě „Fotografie“ se po zapnutí napájení zahájí zobrazování snímků.



5.2 Nastavení displeje

5.2.1 TV standard

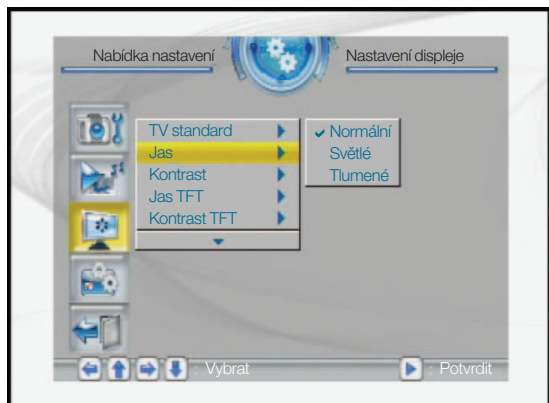
Umožňuje volbu TV systému. Možnosti jsou: NTSC, PAL a AUTO.



5.2.2 Jas

Umožňuje nastavení jasu TV obrazovky. Je možné volit ze tří nastavení: Normální, Světlé a Tlumené.

CZ



5.2.3 Kontrast

Umožňuje nastavení kontrastu zobrazení. Kontrast je možné nastavit v 15 úrovních, od -7~0~7; vyšší číslo odpovídá vyššímu kontrastu.



5.2.4 TFT jas

Při použití LCD obrazovky umožňuje nastavení jasu. Jas je možné nastavit v 15 úrovních, od -7~0~7; vyšší číslo odpovídá vyššímu jasu.



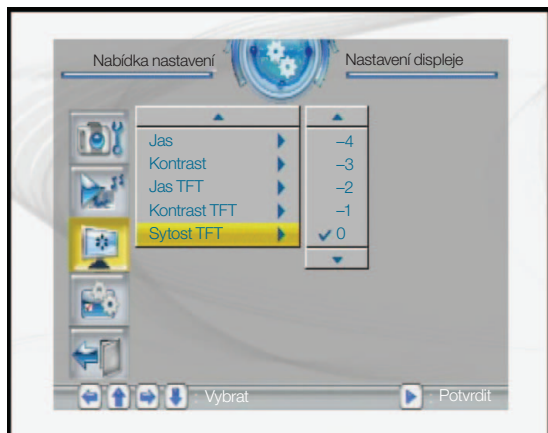
5.2.5 Kontrast TFT

Při použití LCD obrazovky umožňuje nastavení kontrastu. Kontrast je možné nastavit v 15 úrovních, od -7~0~7; vyšší číslo odpovídá vyššímu kontrastu.



5.2.6 Sytost TFT

Při použití LCD displeje umožňuje nastavení barevné sytosti displeje. Sytost je možné nastavit v 15 úrovních, od -7~0~7; vyšší číslo odpovídá vyšší sytosti.



5.3 Nastavení uživatelem

5.3.1 Jazyk na obrazovce

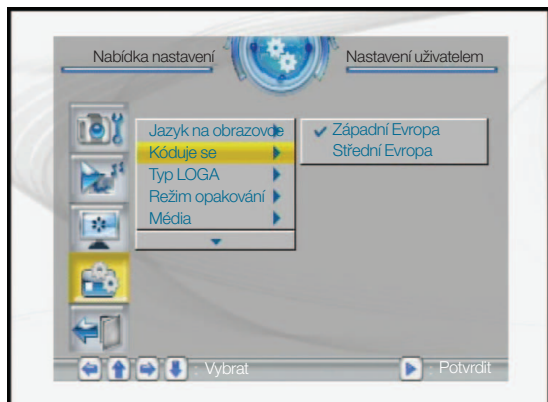
Položka slouží k volbě jazyka obrazovkového displeje. Uživatel může volit mezi jazyky: Čeština, Slovenština, Angličtina, Polština, Maďarština, Francouzština, Italština, Španělština, Portugálština, Holandština.



5.3.2 Kóduje se

Položka určuje sadu znaků pro názvy souborů. Je možné volit ze dvou typů kódování, Západní Evropa a Střední Evropa.

CZ



5.3.3 Typ loga

Umožňuje volbu zobrazení loga. Je možné volit ze dvou možností: Předvolené a Oblíbené.



5.3.4 Režim opakování

CZ

Položka umožňuje nastavení režimu opakování. Je možné volit ze čtyř možností: Vyp., Jedna, Složka a Všechny.



Vyp. vypne opakování.

Jedna opakování právě přehrávaného souboru.

Složka opakování právě přehrávané složky.

Všechny opakovane přehrává všechny soubory z média.

5.3.5 Média

Umožňuje volbu média, z něhož se bude přehrávat.



5.3.6 Předvolené

Po volbě této položky se všechna nastavení vrátí na výchozí tovární hodnoty.



5.4 Ukončit

Opuštění nabídky nastavení a návrat do hlavní nabídky.

6. FOTOGRAFIE

Po volbě **Fotografie** v hlavní nabídce stisknete tlačítko **ENTER**, systém automaticky rozpozná, zda a které médium bylo připojeno (USB paměť nebo paměťová karta). Pokud není připojeno žádné médium, systém se vrátí do hlavní nabídky.

Pokud je připojené médium a je potvrzen správný přístup k obsahu, systém přejde do režimu zvoleného uživatelem (podrobnosti naleznete v části „5.1.3 Prohledávat“). Pokud uživatel zvolil **Režim souborů** pro správu souborů, objeví se obrazovka podle obrázku vpravo, při volbě **Režim prohledávání** se zobrazí levá obrazovka.

V režimu **Fotografie** systém podporuje pouze snímky ve formátu JPG.



7. HUDBA

CZ

Po volbě **Hudba** v hlavní nabídce stiskněte tlačítko **ENTER**, systém automaticky rozpozná, zda a které médium bylo připojeno (USB paměť nebo paměťová karta). Pokud není připojeno žádné médium, systém se vrátí do hlavní nabídky. Po připojení paměťového média a potvrzení přístupu k obsahu systém otevře **Správce souborů** pro správu playlistu, jak je patrné z obrázku.

V režimu **Hudba** systém podporuje pouze přehrávání hudebních souborů ve formátu MP2/MP3/WMA. Pokud uživatel zapnul v režimu **Hudba** funkci automatického přehrávání, hudba se automaticky začne přehrávat po přechodu do režimu **Hudba**.



8. FOTOGRAFIE/ZVUK

Po volbě **Fotografie/zvuk** v hlavní nabídce stiskněte tlačítko **ENTER**, systém automaticky rozpozná, zda a které médium bylo připojeno (USB paměť nebo paměťová karta). Pokud není připojeno žádné médium, systém se vrátí do hlavní nabídky. Po připojení paměťového média a potvrzení přístupu k obsahu systém otevře **Správce souborů** pro správu playlistu, jak je patrné z obrázku. V režimu **Fotografie/zvuk** systém podporuje zobrazení snímků i přehrávání zvuku, typy možných souborů jsou: JPG, MP2, MP3 a WMA. Pokud uživatel v režimu **Fotografie/zvuk** zapnul funkci automatického přehrávání, systém spustí automatické přehrávání snímků s hudbou po přechodu do režimu **Fotografie/zvuk**.

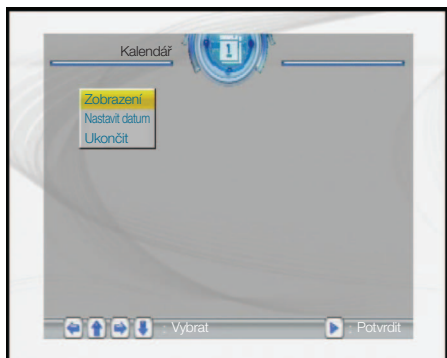
9. FILM

Po volbě **Film** v hlavní nabídce stiskněte tlačítko **ENTER**, systém automaticky rozpozná, zda a které médium bylo připojeno (USB paměť nebo paměťová karta). Pokud není připojeno žádné médium, systém se vrátí do hlavní nabídky. Po připojení paměťového média a potvrzení přístupu k obsahu systém otevře **Správce souborů** pro správu playlistu, jak je patrné z obrázku. V režimu **Film** systém podporuje přehrávání filmů ve formátech: DAT, MPG, VOB a AVI.



10. KALENDÁŘ

V hlavní nabídce vyberte **Kalendář**, stiskněte tlačítko **ENTER** a vstupte do režimu nastavení data.



10.1 Zobrazení

Položka způsobí zobrazení režimu **Kalendář**. Kalendář zobrazuje aktuální datum nastavené v systému.

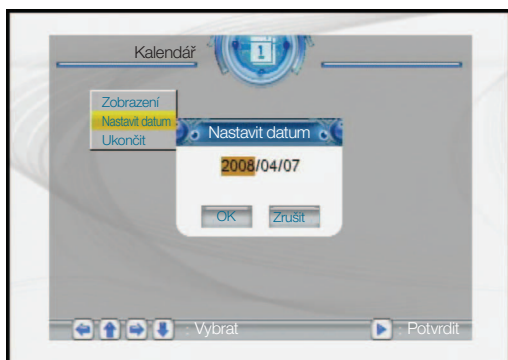


Vedle zobrazení aktuálního data může uživatel tlačítky   vybírat měsíce nebo pomocí   měnit roky.



10.2 Nastavit datum

Funkce umožňuje nastavení systémového data.



10.3 Ukončit

Opuštění nastavení data a návrat do hlavní nabídky.

11. HODINY

V hlavní nabídce vyberte **Hodiny** a stiskem tlačítka **ENTER** vstupte do režimu nastavení.

CZ

11.1 Zobrazení

Položka umožňuje uživateli volbu zobrazení času **Čas** nebo hodin a kalendáře **Datum a čas** nebo analogových hodin **Analogové hodiny**. Vyberte **Čas** a stiskněte **ENTER**.



Vyberte **Analogové hodiny** a stiskněte tlačítko **PLAY**.

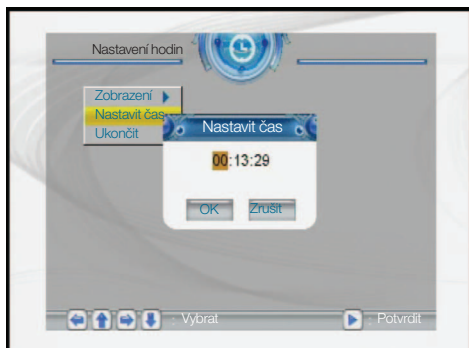


Vyberte **Datum a čas** a stiskněte **PLAY**.



11.2 Nastavit čas

Umožňuje nastavení systémového času.



11.3 Ukončit

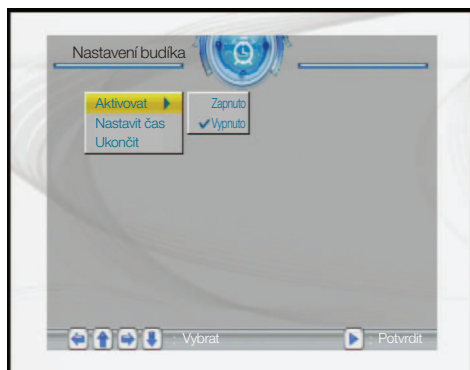
Opuštění nastavení času a návrat do hlavní nabídky.

12. BUDÍK

V hlavní nabídce vyberte **Budík**, stiskněte tlačítko **ENTER** a vstupte do režimu nastavení budíku.

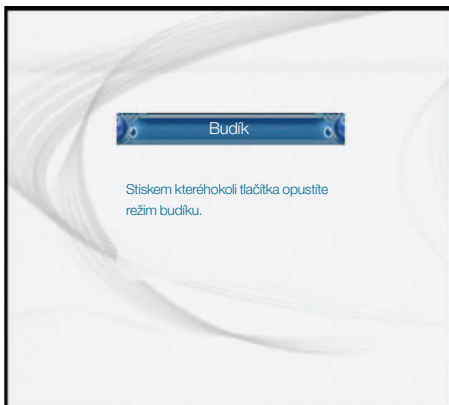
12.1 Aktivovat

Funke umožňuje zapnout **Zap.** nebo vypnout **Vyp.** budík.



12.2 Nastavit čas

Funkce umožňuje nastavení času buzení. Po aktivaci funkce buzení se zobrazí upozornění. Stiskem kteréhokoli tlačítka opustíte režim budíku.



12.3 Ukončit

Opuštění nastavení budíku a návrat do hlavní nabídky.

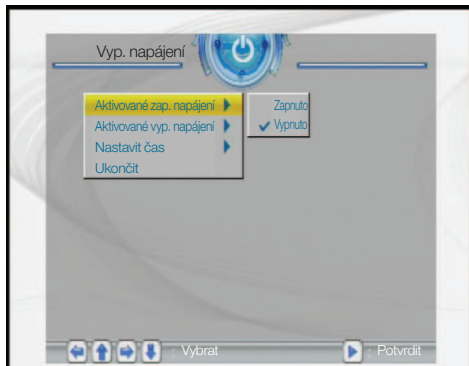
13. AUTOM. NAPÁJENÍ

CZ

V hlavní nabídce vyberte **Autom. napájení**, stiskněte tlačítko **ENTER** a vstupte do režimu nastavení automatického zapnutí/vypnutí.

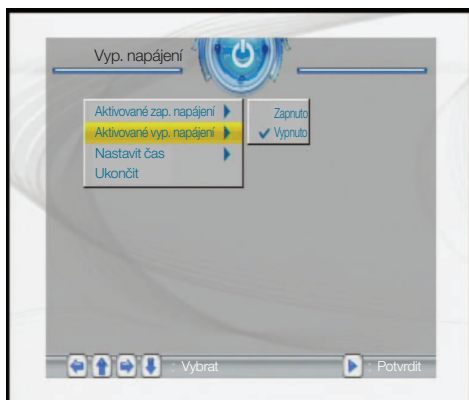
13.1 Aktivované zap. napájení

Položka umožňuje aktivaci (Zap.) nebo vypnutí (Vyp.) funkce automatického zapnutí.



13.2 Aktivované vyp. napájení

Položka umožňuje aktivaci (Zap.) nebo vypnutí (Vyp.) funkce automatického vypnutí.



13.3 Nastavit čas

Funkce umožňuje nastavení času automatického vypnutí či zapnutí. Můžete volit čas zapnutí **Napájení zap.** nebo vypnutí **Napájení vyp.**



13.4 Ukončit

Opuštění nastavení automatického vypnutí a zapnutí a návrat do hlavní nabídky.

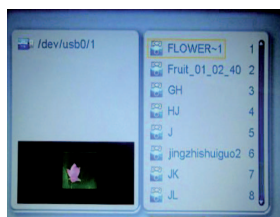
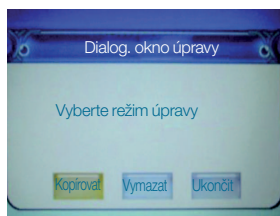
14. UPRAVIT

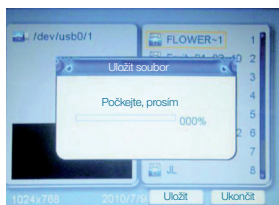
14.1 Úpravy snímků

Po volbě **Upravit** v hlavní nabídce stiskem tlačítka **ENTER** nebo **OK** přejděte do režimu úprav. V tomto režimu můžete „Kopírovat“, „Vymazat“ nebo „Ukončit“.

14.2 Kopírování snímků

Funkce umožňují kopírovat snímky do vnitřní paměti jako spořič obrazovky. Pomocí vyberte snímek a stiskněte **ENTER** nebo **OK**, snímek se červeně orámuje na znamení, že byl vybrán. Pokud chcete volbu zrušit, stiskněte opět **ENTER** nebo **OK**, volba je zrušena. Po skončení výběru stiskněte , přeskočte na volbu „Kopírovat“ a stiskněte **ENTER** nebo **OK**, označený snímek bude uložen.





14.3 Mazání snímků

Funkce umožňuje mazání uložených snímků spoříče z vnitřní paměti. Nejprve přeskočte na „Vymazat“ a stiskem **ENTER** nebo **OK** otevřete režim mazání; nyní můžete pomocí vybrat obrázek, který chcete smazat, a stiskem **ENTER** nebo **OK** tak učinit, příp. volbou „Vymazat všechny“ smazat všechny snímky. Kromě mazání můžete pomocí zvolit obrázek, jehož pořadí chcete změnit.



15. SBÍRKA OBRÁZKŮ

Po volbě **Oblíbené** v hlavní nabídce stiskem tlačítka **ENTER** nebo **OK** přejděte do režimu spoříče obrazovky. Stiskem **ENTER** nebo **OK** můžete přerušit nebo spustit přehrávání ve spoříči obrazovky.

16. VŠEOBECNÉ POTÍŽE A JEJICH ŘEŠENÍ

Problém	Příčina a řešení
Fotorámeček nelze zapnout.	<ul style="list-style-type: none"> • Přívod napáječe není zcela zasunut do zásuvky, připojte napáječ správně a zkontrolujte jej. • Spínač napájení na zadním panelu není v poloze „on“, zapněte jej. <p>Pokud uvedená řešení nepomohou, obraťte se na oddělení péče o zákazníky nebo na autorizovaný servis.</p>
Nelze připojit počítač.	<ol style="list-style-type: none"> 1. Zkontrolujte nastavení režimu USB a ujistěte se, že nastavení je na „přístroj / zařízení“. 2. Zkontrolujte nastavení zdrojového režimu USB a ujistěte se, že je správné.
Na obrazovce se neobjeví obraz.	<ul style="list-style-type: none"> • Karta není správně vložena. • Karta neobsahuje snímky, hudbu nebo video. • Soubory nejsou ve správném formátu. • Ověřte, zda vkládáte paměťové médium správně. Kartu nevkládejte násilím. • Ujistěte se, že paměťové médium obsahuje alespoň jeden obrázek, hudební soubor či film. • Kompatibilní formáty obrázků: JPEG • Kompatibilní formáty hudby: MP3 • Kompatibilní formáty videa: DAT/MPG/DIVX/MPEG1-4

Problém	Příčina a řešení
Na obrazovce se neobjeví obraz po volbě funkce „FOTOGRAFIE“.	<ul style="list-style-type: none"> • Nepodporovaný formát souboru. • Karta neobsahuje žádné soubory. • Ujistěte se, že paměťové médium obsahuje kompatibilní soubory. • Kompatibilní formáty obrázků: JPEG <p>Poznámka: fotozámeček podporuje pouze obrazový formát JPEG, nikoli ostatní, jako TIFF, BMP, GIF.</p>
Video se zobrazuje v malém okně.	<ul style="list-style-type: none"> • Malé rozlišení videa. • Video z většiny digitálních fotoaparátů má rozlišení 320×240 nebo menší, v nejlepším případě pak 640×480.
Černé pruhy okolo obrazu.	<ul style="list-style-type: none"> • Závisí na přehrávaném videu, je to normální vzhledem k použití jiného způsobu zobrazení kamerou.

VYUŽITÍ A LIKVIDACE ODPADU

Balící papír a vlnitá lepenka – odevzdat do sběrných surovin. Přebalová folie, PE sáčky, plastové díly – do sběrných kontejnerů na plasty.

LIKVIDACE VÝROBKU PO UKONČENÍ ŽIVOTNOSTI

Likvidace použitých elektrických a elektronických zařízení (platí v členských zemích EU a dalších evropských zemích se zavedeným systémem třídění odpadu)

Vyobrazený symbol na produktu nebo na obalu znamená, že s produktem by nemělo být nakládáno jako s domovním odpadem. Produkt odevzdejte na místo určené pro recyklaci elektrických a elektronických zařízení. Správnou likvidaci produktu zabráníte negativním vlivům na lidské zdraví a životní prostředí. Recyklace materiálů přispívá k ochraně přírodních zdrojů. Více informací o recyklaci tohoto produktu Vám poskytne obecní úřad, organizace pro zpracování domovního odpadu nebo prodejní místo, kde jste produkt zakoupili.



08/05

OBSAH

1. NAPÁJANIE	27
2. ZVUKOVÝ VÝSTUP	27
3. PODPOROVANÉ MÉDIÁ	27
4. DIALKOVÝ OVLÁDAČ	28
5. SYSTÉMOVÉ NASTAVENIA	29
5.1 Nastavenie fotografií	29
5.2 Nastavenie displeja	32
5.3 Nastavenie používateľom	35
5.4 Ukončiť	38
6. FOTOGRAFIE	38
7. HUDBA	39
8. FOTOGRAFIE/ZVUK	39
9. FILM	40
10. KALENDÁR	40
10.1 Zobrazenie	40
10.2 Nastaviť dátum	41
10.3 Ukončiť	42
11. HODINY	42
11.1 Zobrazenie	42
11.2 Nastaviť čas	43
11.3 Ukončiť	43
12. BUDÍK	43
12.1 Aktivovať	43
12.2 Nastaviť čas	44
12.3 Ukončiť	44
13. AUTOM. NAPÁJANIE	45
13.1 Aktivované zap. napájania	45
13.2 Aktivované vyp. napájania	45
13.3 Nastaviť čas	45
13.4 Ukončiť	46
14. UPRAVIŤ	46
14.1 Úpravy snímok	46
14.2 Kopírovanie snímok	46
14.3 Mazanie snímok	47
15. ZBIERKA OBRÁZKOV	47
16. VŠEOBECNÉ PROBLÉMY A ICH RIEŠENIA	47

1. NAPÁJANIE

DC 9 – 12 V/1,5 A

2. ZVUKOVÝ VÝSTUP

2 kanály stereo

3. PODPOROVANÉ MÉDIÁ

- SD: rozmerov 24 mm × 32 mm × 2,1 mm (cca veľkosť poštovej známky), pozri obrázok:



- MS: rozmery karty MemoryStick sú 50 mm × 21,5 mm × 2,8 mm, ide o exkluzívny formát pamätevej karty Sony, pozri obrázok:



- xD: rozmery karty sú 20 mm × 25 mm × 1,7 mm, ide o exkluzívny formát pamätevej karty Fujifilm a Olympus, pozri obrázok:

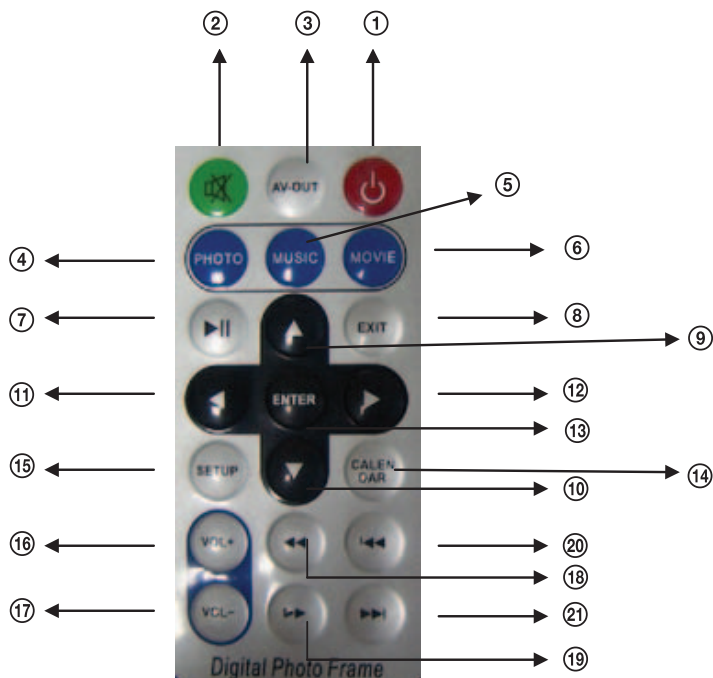


- USB: podpora 1.1 a 2.0



SK

4. DIAĽKOVÝ OVLÁDAČ



- ① TLAČIDLO NAPÁJANIA
- ② TLAČIDLO VYPNUTIA ZVUKU
- ③ PREPÍNAČ AV OUT: Obrázky + hudba
- ④ TLAČIDLO PHOTO: prehrávanie fotografií
- ⑤ TLAČIDLO MUSIC: prehrávanie hudby
- ⑥ TLAČIDLO MOVIE: prehrávanie filmov
- ⑦ TLAČIDLO PLAY/PAUZY
- ⑧ TLAČIDLO EXIT: návrat z ktorejkoľvek časti ponuky.
- ⑨ TLAČIDLO HORE
- ⑩ TLAČIDLO DOLE
- ⑪ TLAČIDLO VĽAVO: Pohyb vľavo alebo otočenie vľavo o 90°.
- ⑫ TLAČIDLO VPRAVO: Pohyb vpravo alebo otočenie vpravo o 90°.
- ⑬ TLAČIDLO ENTER: Potvrdenie.
- ⑭ TLAČIDLO CALENDAR: Kalendár
- ⑮ TLAČIDLO NASTAVENIA
- ⑯ TLAČIDLO VYŠŠEJ HLASITOSTI
- ⑰ TLAČIDLO NIŽŠEJ HLASITOSTI
- ⑱ TLAČIDLO SCB: Rýchle prehrávanie vzad.
- ⑲ TLAČIDLO SCF: Rýchle prehrávanie vpred.
- ⑳ TLAČIDLO PREV: Prehrávanie predchádzajúcej snímky/hudby/filmu.
- ㉑ TLAČIDLO NEXT: Prehrávanie ďalšej snímky/hudby/filmu.

5. SYSTÉMOVÉ NASTAVENIA

V hlavnej ponuke vyberte **Nastavenie** a stlačením tlačidla **ENTER** vstúpte do režimu nastavenia. Okrem toho môžete aj z ostatných funkčných režimov otvoriť režim nastavenia tlačidlom **SETUP**. Nasledujúci obrázok ukazuje úvodnú obrazovku režimu nastavenia, v ďalšej časti budú popísané rôzne funkcie tohto režimu.



Obrazovka ponuky **Nastavenie**:

5.1 Nastavenie fotografií

5.1.1 Čas intervalu

Položka slúži na nastavenie dĺžky zobrazenia každej snímky. V ponuke sa nachádza šesť položiek: 5 sekúnd, 10 sekúnd, 15 sekúnd, 30 sekúnd, jedna minúta alebo tri minúty.



5.1.2 Efekt prechodu

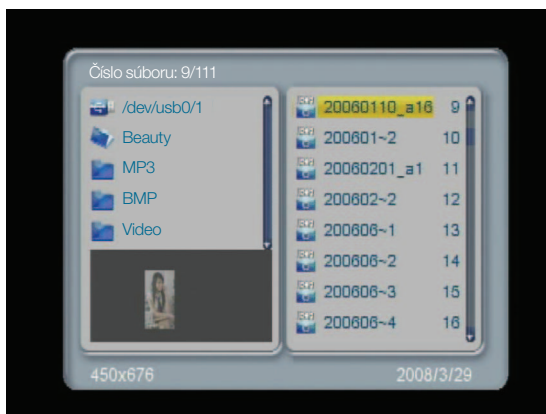
Táto položka slúži na nastavenie prechodového efektu medzi snímkami.



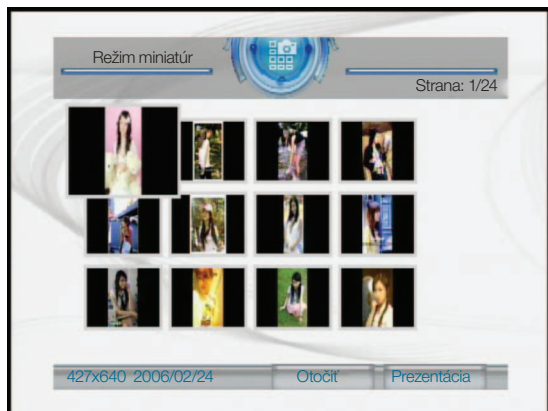
5.1.3 Prehľadávať

Sú možné dva režimy vyhľadávania fotografií, režimy „Správca súborov“ a „Prehľadávanie“.

Režim Správca súborov:



Režim prehľadávania:



SK

5.1.4 Automatické prehrávanie

5.1.4.1 Fotografie

Toto nastavenie je možné vypnúť alebo zapnúť. Nastavenie určuje, či sa po prechode do režimu „Fotografie“ spustí funkcia automatického zobrazenia. Ak je táto funkcia zapnutá, systém po otvorení režimu „Fotografie“ prejde automaticky do režimu prezentácie, pri vypnutí sa otvorí iba režim Správca súborov alebo Prehľadávať podľa nastavenia funkcie Prehľadávanie.

5.1.4.2 Hudba

Toto nastavenie je možné vypnúť alebo zapnúť. Nastavenie určuje, či sa po prechode do režimu „Hudba“ spustí funkcia automatického prehrávania. Ak je funkcia zapnutá, systém po otvorení režimu „Hudba“ prejde do režimu súborov a začne automatické prehrávanie, po vypnutí pri otvorení režimu súborov „Hudba“ musí používateľ stlačiť tlačidlo „Play“.

5.1.4.3 Film

Toto nastavenie je možné vypnúť alebo zapnúť. Nastavenie určuje, či sa po prechode do režimu „Film“ spustí funkcia automatického prehrávania. Ak je funkcia zapnutá, systém po otvorení režimu „Film“ prejde do režimu súborov a začne automatické prehrávanie, po vypnutí pri otvorení režimu súborov „Film“ môže používateľ vybrať príslušný film.

5.1.4.4 Prehrávanie pri zapnutom napájaní

Táto položka obsahuje viacero možností nastavenia správy prístroja po zapnutí. Napr.: Pri voľbe „Fotografie“ sa po zapnutí napájania začne zobrazovanie snímok.



SK

5.2 Nastavenie displeja

5.2.1 TV štandard

Umožňuje voľbu TV systému. Možnosti sú: NTSC, PAL a AUTO.



5.2.2 Jas

Umožňuje nastavenie jasú TV obrazovky. Je možné voľiť z troch nastavení: Normálne, Svetlé a Tímené.



SK

5.2.3 Kontrast

Umožňuje nastavenie kontrastu zobrazenia. Kontrast je možné nastaviť v 15 úrovniach, od -7~0~7; vyššie číslo zodpovedá vyššiemu kontrastu.



5.2.4 TFT jas

Pri použití LCD obrazovky umožňuje nastavenie jasů. Jas je možné nastaviť v 15 úrovniach, od -7~0~7; vyššie číslo zodpovedá vyššiemu jasů.



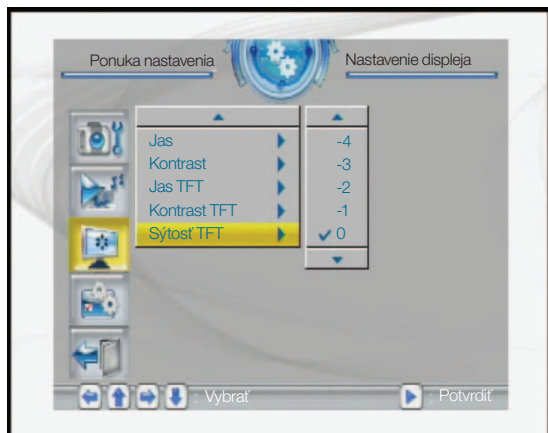
5.2.5 Kontrast TFT

Pri použití LCD obrazovky umožňuje nastavenie kontrastu. Kontrast je možné nastaviť v 15 úrovniach, od -7~0~7; vyššie číslo zodpovedá vyššiemu kontrastu.



5.2.6 Sýtosť TFT

Pri použití LCD displeja umožňuje nastavenie farebnej sýtosťi displeja. Sýtosť je možné nastaviť v 15 úrovniach, od -7~0~7; vyššie číslo zodpovedá vyššej sýtosťi.



SK

5.3 Nastavenie používateľom

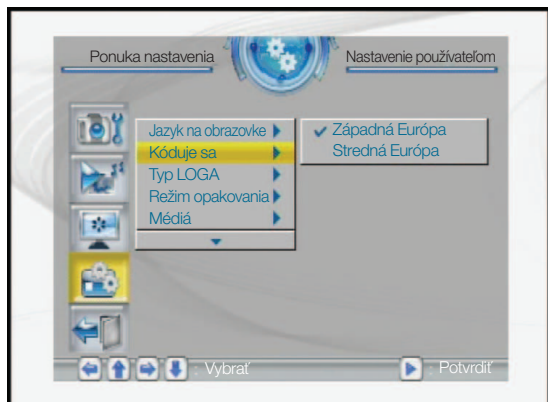
5.3.1 Jazyk na obrazovke

Položka slúži na voľbu jazyka obrazovkového displeja. Používateľ môže voliť medzi jazykmi: Čeština, Slovenčina, Angličtina, Poľština, Maďarčina, Francúzština, Taliančina, Španielčina, Portugalčina, Holandčina.



5.3.2 Kóduje sa

Položka určuje tabuľku znakov pre názvy súborov. Je možné voliť z dvoch typov kódovania, Západná Európa a Stredná Európa.



SK

5.3.3 Typ loga

Umožňuje voľbu zobrazenia loga. Je možné voliť z dvoch možností: Predvolené a Oblíbené.



5.3.4 Režim opakovania

Položka umožňuje nastavenie režimu opakovania. Je možné voliť zo štyroch možností: Vyp., Jedna, Priečinok a Všetky.



Vyp. vypne opakovanie.

Jedna opakovanie práve prehrávaného súboru.

Priečinok opakovanie práve prehrávaného priečinka.

Všetky opakovane prehráva všetky súbory z média.

5.3.5 Médiá

Umožňuje voľbu média, z ktorého sa bude prehrávať.



5.3.6 Predvolené

Po voľbe tejto položky sa všetky nastavenia vrátia na východiskové továrenské hodnoty.



5.4 Ukončiť

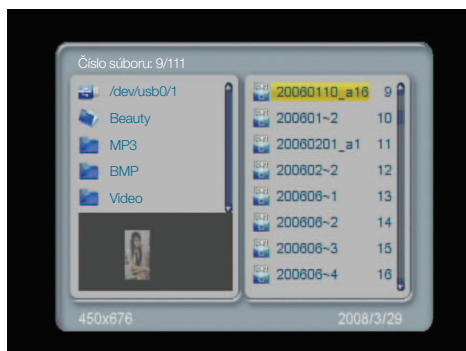
Opustenie ponuky nastavenia a návrat do hlavnej ponuky.

6. FOTOGRAFIE

Po voľbe **Fotografie** v hlavnej ponuke stlačte tlačidlo **ENTER**, systém automaticky rozpozná, či a ktoré médium bolo pripojené (USB pamäť alebo pamäťová karta). Ak nie je pripojené žiadne médium, systém sa vráti do hlavnej ponuky.

Ak je pripojené médium a je potvrdený správny prístup k obsahu, systém prejde do režimu zvoleného používateľom (podrobnosti nájdete v časti „5.1.3 Prehľadávať“). Ak používateľ zvolil **Režim súborov** pre správu súborov, objaví sa obrazovka podľa obrázka vpravo, pri voľbe **Režim prehľadávania** sa zobrazí ľavá obrazovka.

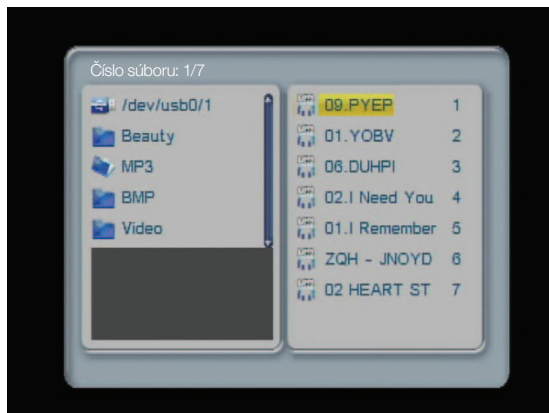
V režime **Fotografie** systém podporuje iba snímky vo formáte JPG.



7. HUDBA

Po voľbe **Hudba** v hlavnej ponuke stlačte tlačidlo **ENTER**, systém automaticky rozpozná, či a ktoré médium bolo pripojené (USB pamäť alebo pamäťová karta). Ak nie je pripojené žiadne médium, systém sa vráti do hlavnej ponuky. Po pripojení pamäťového média a potvrdení prístupu k obsahu systém otvorí **Správcu súborov** pre správu playlistu, ako je zjavné z obrázka.

V režime **Hudba** systém podporuje iba prehrávanie hudobných súborov vo formáte MP2/MP3/WMA. Ak používateľ zapol v režime **Hudba** funkciu automatického prehrávania, hudba sa automaticky začne prehrávať po prechode do režimu **Hudba**.



SK

8. FOTOGRAFIE/ZVUK

Po voľbe **Fotografie/zvuk** v hlavnej ponuke stlačte tlačidlo **ENTER**, systém automaticky rozpozná, či a ktoré médium bolo pripojené (USB pamäť alebo pamäťová karta). Ak nie je pripojené žiadne médium, systém sa vráti do hlavnej ponuky. Po pripojení pamäťového média a potvrdení prístupu k obsahu systém otvorí **Správcu súborov** pre správu playlistu, ako je zjavné z obrázka. V režime **Fotografie/zvuk** systém podporuje zobrazenie snímok aj prehrávanie zvuku, typy možných súborov sú: JPG, MP2, MP3 a WMA. Ak používateľ v režime **Fotografie/zvuk** zapol funkciu automatického prehrávania, systém spustí automatické prehrávanie snímok s hudbou po prechode do režimu **Fotografie/zvuk**.

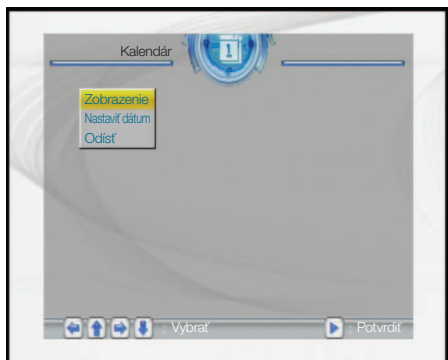
9. FILM

Po voľbe **Film** v hlavnej ponuke stlačte tlačidlo **ENTER**, systém automaticky rozpozná, či a ktoré médium bolo pripojené (USB pamäť alebo pamäťová karta). Ak nie je pripojené žiadne médium, systém sa vráti do hlavnej ponuky. Po pripojení pamäťového média a potvrdení prístupu k obsahu systém otvorí **Správca súborov** pre správu playlistu, ako je zjavné z obrázka. V režime **Film** systém podporuje prehrávanie filmov vo formátoch: DAT, MPG, VOB a AVI.



10. KALENDÁR





V hlavnej ponuke vyberte **Kalendár**, stlačte tlačidlo **ENTER** a vstúpte do režimu nastavenia dátumu.



10.1 Zobrazenie

Položka spôsobí zobrazenie režimu **Kalendár**. Kalendár zobrazuje aktuálny dátum nastavený v systéme.



Vedľa zobrazenia aktuálneho dátumu môže používateľ tlačidlami   vybrať mesiace alebo pomocou   meniť roky.



10.2 Nastaviť dátum

Funkcia umožňuje nastavenie systémového dátumu.



10.3 Ukončiť

Opustenie nastavenia dátumu a návrat do hlavnej ponuky.

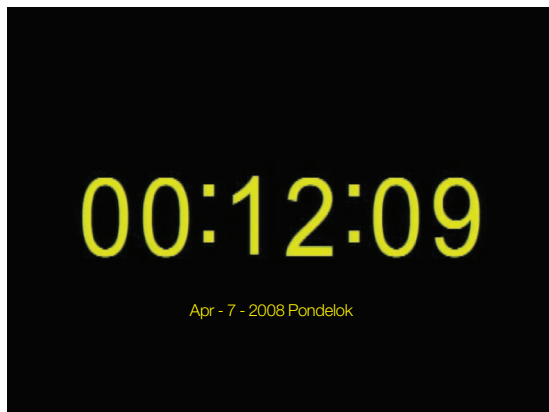
11. HODINY

V hlavnej ponuke vyberte **Hodiny** a stlačením tlačidla **ENTER** vstúpte do režimu nastavenia.

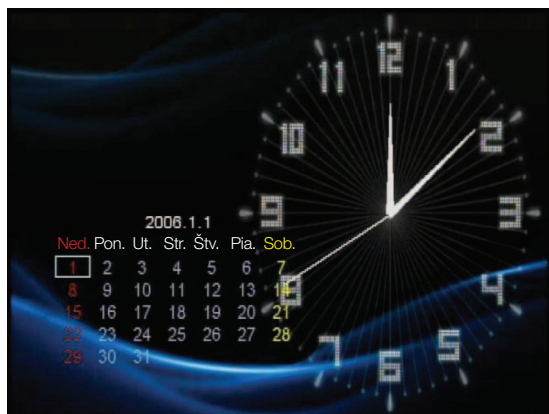
11.1 Zobrazenie

Položka umožňuje používateľovi voľbu zobrazenia času **Čas** alebo hodín a kalendára **Dátum a čas** alebo analógových hodín **Analógové hodiny**. Vyberte **Čas** a stlačte **ENTER**.

SK



Vyberte **Analógové hodiny** a stlačte tlačidlo **PLAY**.



Vyberte **Dátum a čas** a stlačte **PLAY**.



11.2 Nastaviť čas

Umožňuje nastavenie systémového času.



11.3 Ukončiť

Opustenie nastavenia času a návrat do hlavnej ponuky.

12. BUDÍK

V hlavnej ponuke vyberte **Budík**, stlačte tlačidlo **ENTER** a vstúpte do režimu nastavenie budíka.

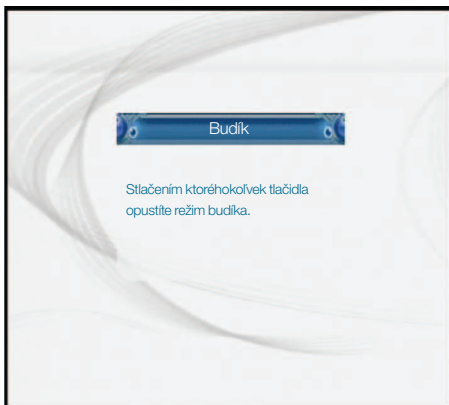
12.1 Aktivovať

Funkcia umožňuje zapnúť **Zap.** alebo vypnúť **Vyp.** budík.



12.2 Nastaviť čas

Funkcia umožňuje nastavenie času budenia. Po aktivácii funkcie budenia sa zobrazí upozornenie. Stlačením ktoréhokoľvek tlačidla opustíte režim budíka.



12.3 Ukončiť

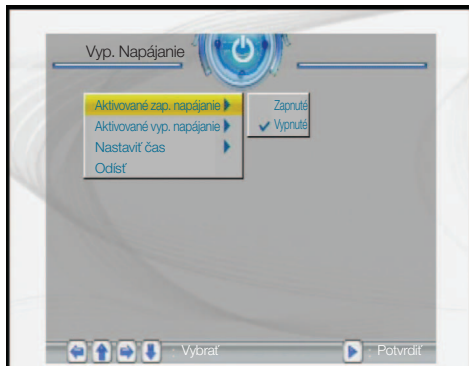
Opustenie nastavenia budíka a návrat do hlavnej ponuky.

13. AUTOM. NAPÁJANIE

V hlavnej ponuke vyberte **Autom. napájanie**, stlačte tlačidlo **ENTER** a vstúpte do režimu nastavenia automatického zapnutia/vypnutia.

13.1 Aktivované zap. napájania

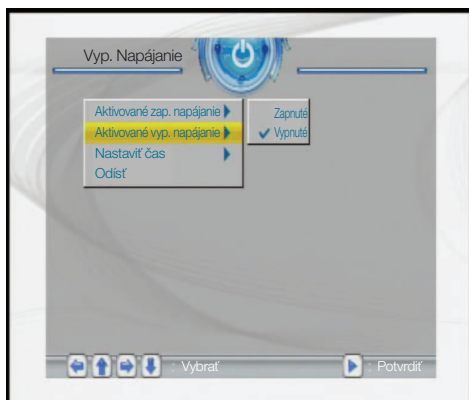
Položka umožňuje aktiváciu (Zap.) alebo vypnutie (Vyp.) funkcie automatického zapnutia.



SK

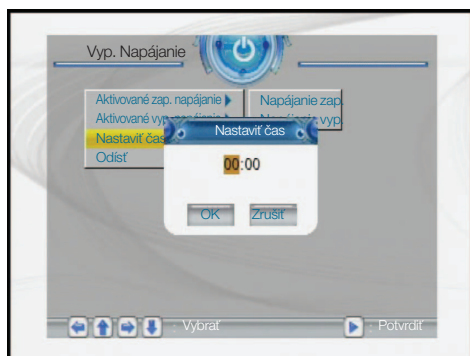
13.2 Aktivované vyp. napájania

Položka umožňuje aktiváciu (Zap.) alebo vypnutie (Vyp.) funkcie automatického vypnutia.



13.3 Nastaviť čas

Funkcia umožňuje nastavenie času automatického vypnutia či zapnutia. Môžete voliť čas zapnutia **Napájanie zap.** alebo vypnutia **Napájanie vyp.**



13.4 Ukončiť

Opustenie nastavenia automatického vypnutia a zapnutia a návrat do hlavnej ponuky.

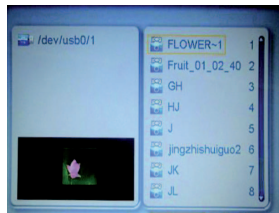
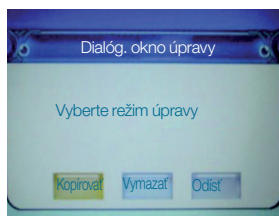
14. UPRAVIŤ

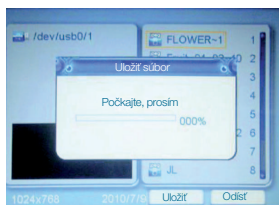
14.1 Úpravy snímok

Po voľbe **Upraviť** v hlavnej ponuke stlačením tlačidla **ENTER** alebo **OK** prejdite do režimu úprav. V tomto režime môžete „Kopírovať“, „Vymazať“ alebo „Ukončiť“.

14.2 Kopírovanie snímok

Funkcia umožňuje kopírovať snímky do vnútornej pamäte ako šetrič obrazovky. Pomocou vyberte snímku a stlačte **ENTER** alebo **OK**, snímka sa červeno orámuje na znamenie, že bola vybratá. Ak chcete voľbu zrušiť, stlačte opäť **ENTER** alebo **OK**, voľba je zrušená. Po skončení výberu stlačte , preskočte na voľbu „Kopírovať“ a stlačte **ENTER** alebo **OK**, označená snímka sa uloží.

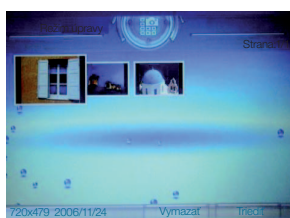




14.3 Mazanie snímok

Funkcia umožňuje mazanie uložených snímok šetriča z vnútornej pamäte. Najprv preskočte na „Vymazať“ a stlačením **ENTER** alebo **OK** otvorte režim mazania; teraz môžete pomocou vybrať obrázok, ktorý chcete zmazať, a stlačením **ENTER** alebo **OK** tak urobiť, príp. voľbou „Vymazať všetky“ zmazať všetky snímky. Okrem mazania môžete pomocou zvoliť obrázok, ktorého poradie chcete zmeniť.

SK



15. ZBIERKA OBRÁZKOV

Po voľbe **Obľúbené** v hlavnej ponuke stlačením tlačidla **ENTER** alebo **OK** prejdete do režimu šetriča obrazovky. Stlačením **ENTER** alebo **OK** môžete prerušiť alebo spustiť prehrávanie v šetriči obrazovky.

16. VŠEOBECNÉ PROBLÉMY A ICH RIEŠENIA

Problém	Príčina a riešenia
Fotorámček nie je možné zapnúť.	<ul style="list-style-type: none"> Prívod napájacia nie je úplne zasunutý do zásuvky, pripojte napájaca správne a skontrolujte ho. Spínač napájania na zadnom paneli nie je v polohe „on“, zapnite ho. <p>Ak uvedené riešenia nepomôžu, obráťte sa na oddelenie starostlivosti o zákazníkov alebo na autorizovaný servis.</p>
Nie je možné pripojiť počítač.	<ol style="list-style-type: none"> Skontrolujte nastavenie režimu USB a uistite sa, že nastavenie je na hodnote „prístroj/zariadenie“. Skontrolujte nastavenie zdrojového režimu USB a uistite sa, že je správne.
Na obrazovke sa neobjaví obraz.	<ul style="list-style-type: none"> Karta nie je správne vložená. Karta neobsahuje snímky, hudbu alebo video. Súbory nie sú v správnom formáte. Overte, či vkladáte pamäťové médium správne. Kartu nevkładajte násilím. Uistite sa, že pamäťové médium obsahuje aspoň jeden obrázok, hudobný súbor či film. Kompatibilné formáty obrázkov: JPEG Kompatibilné formáty hudby: MP3 Kompatibilné formáty videa: DAT/MPG/DIVX/MPEG1-4

Problém	Príčina a riešenia
Na obrazovke sa neobjaví obraz po voľbe funkcie „FOTOGRAFIE“.	<ul style="list-style-type: none"> • Nepodporovaný formát súboru. • Karta neobsahuje žiadne súbory. • Uistite sa, že pamäťové médium obsahuje kompatibilné súbory. • Kompatibilné formáty obrázkov: JPEG <p>Poznámka: fotoaparát podporuje iba obrazový formát JPEG, nie ostatné, ako TIFF, BMP, GIF.</p>
Video sa zobrazuje v malom okne.	<ul style="list-style-type: none"> • Malé rozlíšenie videa. • Video z väčšiny digitálnych fotoaparátov má rozlíšenie 320×240 alebo menšie, v najlepšom prípade potom 640×480.
Čierne pruhy okolo obrazu.	<ul style="list-style-type: none"> • Závisia od prehrávaného videa, je to normálne vzhľadom na použitie iného spôsobu zobrazenia kamerou.

VYUŽITIE A LIKVIDÁCIA OBALOV

Baliaci papier a vlnitá lepenka – odovzdajte do zberných surovín. Prebalová fólia, PE vrecká, plastové diely – vyhadzujte do kontajnerov na plasty.

LIKVIDÁCIA VÝROBKU PO SKONČENÍ ŽIVOTNOSTI

Likvidácia použitých elektrických a elektronických zariadení (platí v členských krajinách EÚ a ďalších európskych krajinách so zavedeným systémom triedenia odpadu)

Vyobrazený symbol na produkte alebo na obale znamená, že s produktom by sa nemalo nakladať ako s domovým odpadom. Produkt odovzdajte na miesto určené na recykláciu elektrických a elektronických zariadení. Správnou likvidáciou produktu zabránite negatívnym vplyvom na ľudské zdravie a životné prostredie. Recyklácia materiálov prispieva k ochrane prírodných zdrojov. Viac informácií o recyklácii tohto produktu vám poskytne obecný úrad, organizácia na spracovanie domového odpadu alebo predajné miesto, kde ste produkt kúpili.



08/05

SPIS TREŚCI

1. ZASILANIE.....	50
2. WYJŚCIE AKUSTYCZNE.....	50
3. OBSŁUGIWANE MEDIA.....	50
4. PILOT.....	51
5. USTAWIENIA SYSTEMOWE.....	52
5.1 Ustawienia zdjęć.....	52
5.2 Ustawienia ekranu.....	55
5.3 Ustawienia użytkownika.....	58
5.4 Wyjście.....	61
6. ZDJĘCIA.....	61
7. MUZYKA.....	62
8. ZDJĘCIE/DŹWIĘK.....	62
9. FILM.....	63
10. KALENDARZ.....	63
10.1 Wyświetlanie.....	63
10.2 Ustaw datę.....	64
10.3 Wyjście.....	65
11. ZEGAR.....	65
11.1 Wyświetlanie.....	65
11.2 Ustaw czas.....	66
11.3 Wyjście.....	66
12. BUDZIK.....	67
12.1 Aktywuj.....	67
12.2 Ustaw czas.....	67
12.3 Wyjście.....	67
13. AUTOMATYCZNE ZASILANIE.....	68
13.1 Aktywowane włączenie zasilania.....	68
13.2 Aktywowane wyłączenie zasilania.....	68
13.3 Ustaw czas.....	68
13.4 Wyjście.....	69
14. EDYTUJ.....	69
14.1 Edycja zdjęć.....	69
14.2 Kopiowanie zdjęć.....	69
14.3 Kasowanie zdjęć.....	70
15. LISTA ZDJĘĆ.....	70
16. NAJCZĘSTSZE PROBLEMY I ICH ROZWIĄZYWANIE.....	70

1. ZASILANIE

DC9-12V/1,5A

2. WYJŚCIE AKUSTYCZNE

2 kanały stereo

3. OBSŁUGIWANE MEDIA

- SD: wymiary 24 mm × 32 mm × 2,1 mm (w przybliżeniu wielkość znaczka pocztowego), patrz rysunek:



PL

- MS: wymiary karty MemoryStick wynoszą 50 mm × 21,5 mm × 2,8 mm, jest to specjalny format karty pamięci Sony, patrz rysunek:



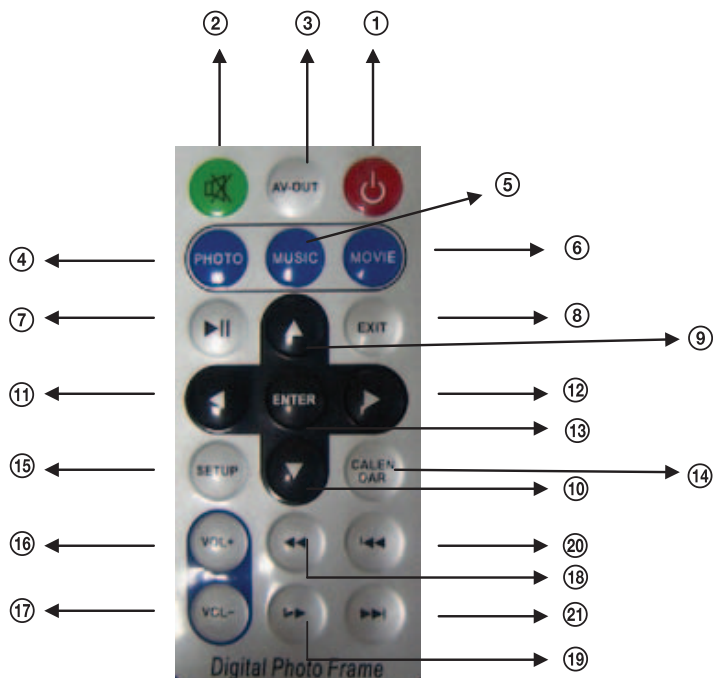
- xD: wymiary karty wynoszą 20 mm × 25 mm × 1,7 mm, jest to specjalny format karty pamięci Fujifilm i Olympus, patrz rysunek:



- USB: obsługa wersji 1.1 a 2.0



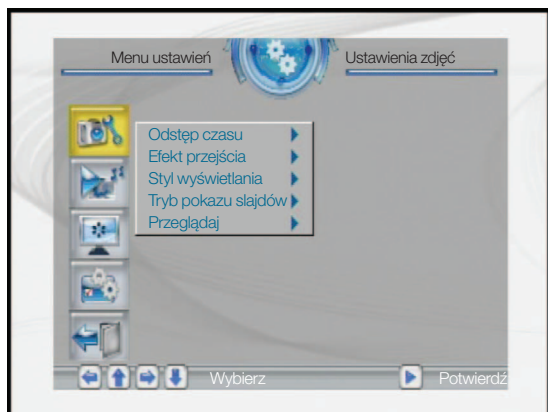
4. PILOT



- ① PRZYCISK ZASILANIE
- ② PRZYCISK WYCISZENIA DŹWIĘKU (MUTE)
- ③ PRZEŁĄCZNIK AV OUT: Zdjęcia + muzyka
- ④ PRZYCISK PHOTO: odtwarzanie zdjęć
- ⑤ PRZYCISK MUSIC: odtwarzanie muzyki
- ⑥ PRZYCISK MOVIE: odtwarzanie filmów
- ⑦ PRZYCISK PLAY/PAUZY: odtwarzanie/pauza
- ⑧ PRZYCISK EXIT: powrót z którejkolwiek części menu.
- ⑨ PRZYCISK W GÓRĘ
- ⑩ PRZYCISK W DÓŁ
- ⑪ PRZYCISK W LEWO: Ruch w lewo albo obrót w lewo o 90°.
- ⑫ PRZYCISK W PRAWO: Ruch w prawo albo obrót w prawo o 90°.
- ⑬ PRZYCISK ENTER: Potwierdzenie.
- ⑭ PRZYCISK CALENDAR: Kalendarz
- ⑮ PRZYCISK USTAWIENIA
- ⑯ PRZYCISK ZWIĘKSZENIA SIŁY GŁOSU
- ⑰ PRZYCISK ZMNIEJSZENIA SIŁY GŁOSU
- ⑱ PRZYCISK SCB: Szybkie odtwarzanie wstecz.
- ⑲ PRZYCISK SCF: Szybkie odtwarzanie w przód.
- ⑳ PRZYCISK PREV: Odtwarzanie poprzedniego zdjęcia/utworu/filmu.
- ㉑ PRZYCISK NEXT: Odtwarzanie następnego zdjęcia/utworu/filmu.

5. USTAWIENIA SYSTEMOWE

W głównym menu wybieramy **Ustawienia** i naciskając przycisk **ENTER** wchodzimy do trybu ustawień. Oprócz tego możemy z innych trybów funkcyjnych otworzyć tryb ustawień przyciskiem **SETUP**. Kolejny rysunek przedstawia ekran powitalny trybu ustawień, w dalszej części będą opisane różne funkcje tego trybu.

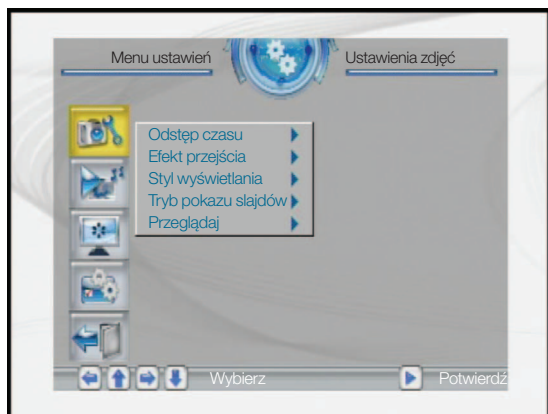


Ekran menu **Ustawienia**:

5.1 Ustawienia zdjęć

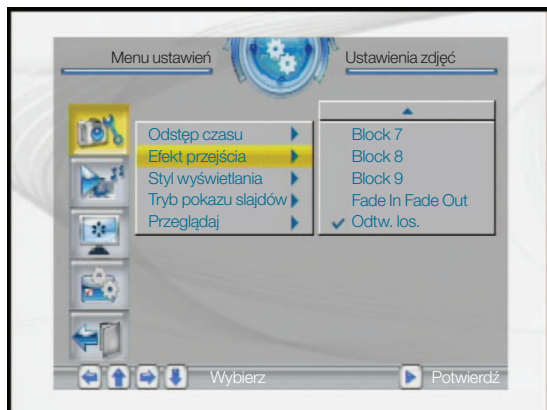
5.1.1 Odstęp czasu

Pozycja służy do ustawienia czasu wyświetlania każdego zdjęcia. W menu znajduje się sześć pozycji: 5 sekund, 10 sekund, 15 sekund, 30 sekund, jedna minuta albo trzy minuty.



5.1.2 Efekt przejścia

Ta pozycja służy do ustawienia efektu przejścia pomiędzy zdjęciami.

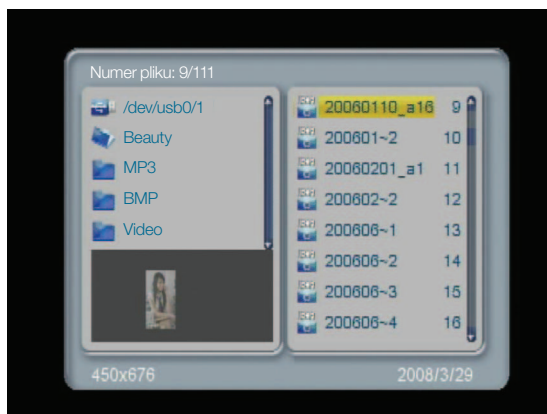


PL

5.1.3 Przeglądaj

Istnieją dwa tryby wyszukiwania zdjęć, tryb „Menedżer plików” i „Przeglądanie”.

Tryb Menedżer plików:



Tryb Przeglądanie:



PL

5.1.4 Automatyczne odtwarzanie

5.1.4.1 Zdjęcia

To ustawienie można wyłączyć albo włączyć. Ustawienie określa, czy po przejściu do trybu „Zdjęcia” włączy się funkcja automatycznego wyświetlania. Jeżeli ta funkcja jest włączona, to system po otwarciu trybu „Zdjęcia” przejdzie automatycznie do trybu prezentacji, przy jej wyłączeniu otworzy się tylko tryb Menedżer plików albo Przeglądanie zależnie od ustawienia funkcji Przeglądania.

5.1.4.2 Muzyka

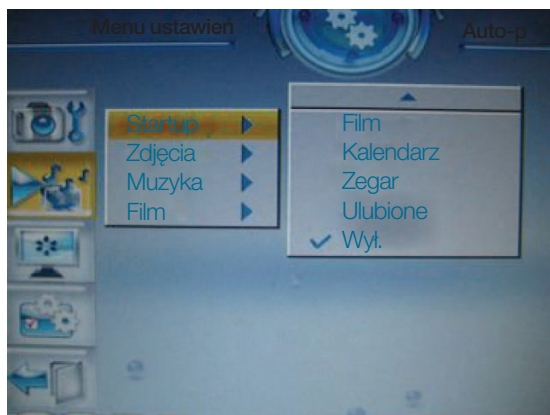
To ustawienie można wyłączyć albo włączyć. Ustawienie określa, czy po przejściu do trybu muzyka włączy się funkcja automatycznego odtwarzania. Jeżeli ta funkcja jest włączona, to system po otwarciu trybu „Muzyka” przechodzi do trybu plików i rozpoczyna automatyczne odtwarzanie, po wyłączeniu przy otwartym trybie „Muzyka” użytkownik musi nacisnąć przycisk „Play”.

5.1.4.3 Film

To ustawienie można wyłączyć albo włączyć. Ustawienie określa, czy po przejściu do trybu „Film” włączy się funkcja automatycznego odtwarzania. Jeżeli ta funkcja jest włączona, to system po otwarciu trybu „Film” przechodzi do trybu plików i rozpoczyna automatyczne odtwarzanie, po wyłączeniu przy otwartym trybie „Film” może wybrać określony film.

5.1.4.4 Odtwarzanie przy włączonym zasilaniu

Ta pozycja obejmuje szereg możliwości ustawienia zachowania urządzenia po jego włączeniu. Na przykład: Przy wyborze „Zdjęcia” po włączeniu zasilania rozpocznie się wyświetlanie zdjęć.



5.2 Ustawienia ekranu

5.2.1 TV standard

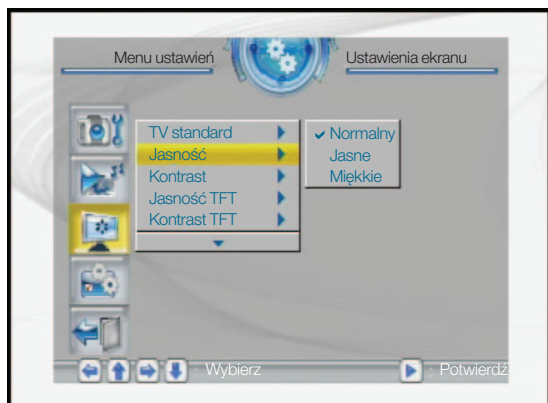
Umożliwia wybór systemu TV. Istnieją następujące możliwości: NTSC, PAL i AUTO.

PL



5.2.2 Jasność

Umożliwia ustawienie jasności ekranu TV. Można wybierać spośród trzech ustawień: Normalne, Jasne i Miękkie.



PL

5.3.2 Kontrast

Umożliwia ustawienie kontrastu wyświetlania. Kontrast można ustawić na 15 poziomach, od -7~0~7; większa liczba odpowiada większemu kontrastowi.



5.2.4 TFT jasność

Przy wykorzystaniu ekranu LCD umożliwia ustawienie jasności. Jasność można ustawić na 15 poziomach, od -7~-0~7; większa liczba odpowiada większej jasności.



PL

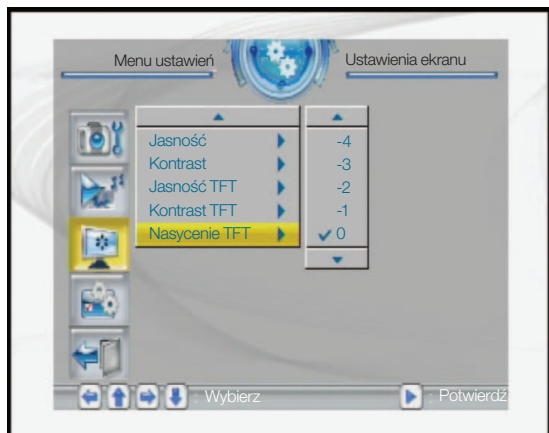
5.2.5 Kontrast TFT

Przy wykorzystaniu ekranu LCD umożliwia ustawienie kontrastu. Kontrast można ustawić na 15 poziomach, od -7~-0~7; większa liczba odpowiada większemu kontrastowi.



5.2.6 Nasylenie TFT

Przy wykorzystaniu ekranu LCD umożliwia ustawienie nasycenia barw wyświetlacza. Nasylenie można ustawić na 15 poziomach, od -7~0~7; większa liczba odpowiada większemu nasyceniu.



PL

5.3 Ustawienia użytkownika

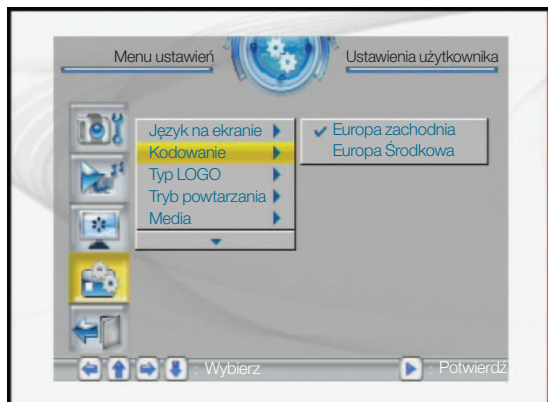
5.3.1 Język na ekranie

Pozycja służy do ustawienia języka dla zdjęć na wyświetlaczu. Użytkownik może wybierać pomiędzy językami: czeski, słowacki, angielski, polski, węgierski, francuski, włoski, hiszpański, portugalski, holenderski.



5.3.2 Kodowanie

Pozycja ustala komplet znaków dla nazw plików. Można wybierać pomiędzy dwoma typami kodowania, Zachodnioeuropejskim i Środkowoeuropejskim.



PL

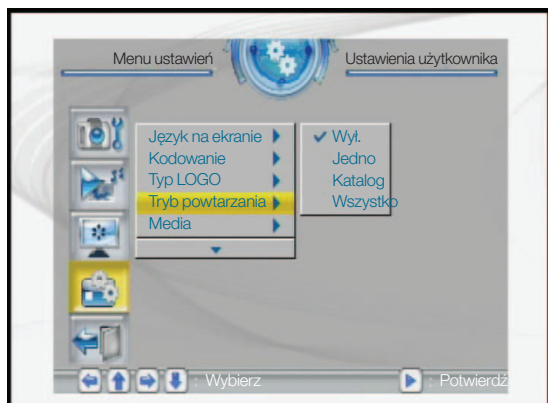
5.3.3 Typ loga

Umożliwia wybór wyświetlania loga. Można wybierać spośród dwóch możliwości: Domyślne i Ulubione.



5.3.4 Tryb powtarzania

Pozycja umożliwia ustawienie trybu powtarzania. Można wybierać spośród czterech możliwości: Wyłącz, Jeden, Katalog i Wszystko.



PL

Wyłącz wyłącza powtarzanie.

Jeden powtórzenie aktualnie odtwarzanego pliku.

Katalog powtórzenie aktualnie odtwarzanego katalogu.

Wszystko powtarzanie odtwarzania wszystkich plików z danego medium.

5.3.5 Media

Umożliwia wybór medium, z którego chcemy odtwarzać.



5.3.6 Domyślne

Po wybraniu tej pozycji wszystkie ustawienia powrócą do wyjściowych ustawień fabrycznych.



5.4 Wyjście

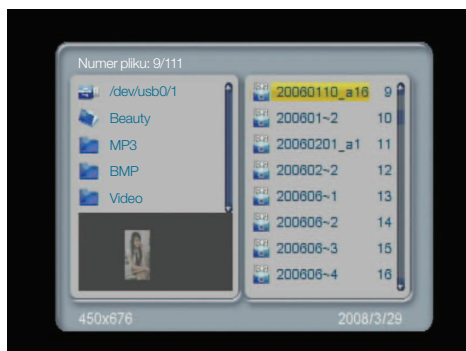
Wyjście z menu ustawień i powrót do głównego menu.

6. ZDJĘCIA

Po wyborze **Zdjęcia** w głównym menu naciskamy przycisk **ENTER**, system automatycznie rozpoznaje, czy i które medium zostało podłączone (pamięć USB albo karta pamięci). Jeżeli nie jest podłączone żadne medium, to system wraca do głównego menu.

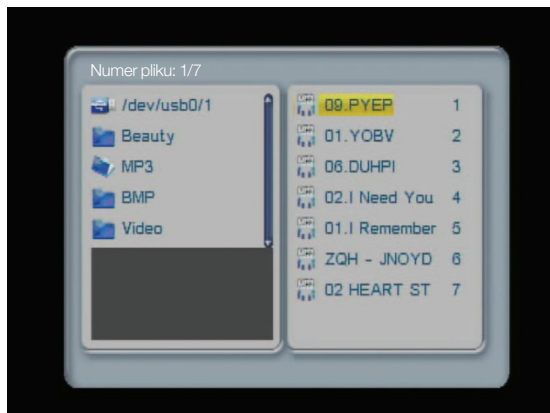
Jeżeli medium jest podłączone i jest potwierdzony poprawny dostęp do zawartości, to system przechodzi do trybu wybranego przez użytkownika (szczegóły znajdują się w części „5.1.3 Przeglądaj”). Jeżeli użytkownik wybrał **Tryb plików** do zarządzania plikami, to ekran pojawi się obok zdjęcia na prawo, przy opcji **Tryb przeglądania** będzie wyświetlany lewy ekran.

W trybie **Zdjęcia** system obsługuje wyłącznie zdjęcia w formacie JPG.



7. MUZYKA

Po wybraniu **Muzyka** w głównym menu naciskamy przycisk **ENTER**, system automatycznie rozpoznaje, czy i które medium zostało podłączone (pamięć USB albo karta pamięci). Jeżeli nie jest podłączone żadne medium, to system wraca do głównego menu. Po podłączeniu medium pamięci i potwierdzeniu dostępu do zawartości system otwiera **Menedżera plików** do zarządzania playlistą tak, jak jest to widoczne na rysunku. W trybie **Muzyka** system obsługuje wyłącznie odtwarzanie plików muzycznych w formacie MP2/MP3/WMA. Jeżeli użytkownik włączył w trybie **Muzyka** funkcję automatycznego odtwarzania, to muzyka będzie automatycznie odtwarzana po przejściu do trybu **Muzyka**.



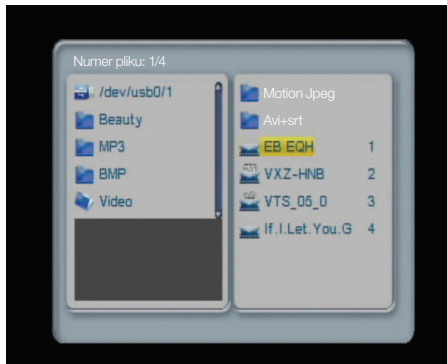
PL

8. ZDJĘCIE/DŹWIĘK

Po wybraniu **Zdjęcie/dźwięk** w głównym menu naciskamy przycisk **ENTER**, system automatycznie rozpoznaje, czy i które medium zostało podłączone (pamięć USB albo karta pamięci). Jeżeli nie jest podłączone żadne medium, to system wraca do głównego menu. Po podłączeniu medium pamięci i potwierdzeniu dostępu do zawartości system otwiera **Menedżera plików** do zarządzania playlistą, jak to widać na rysunku. W trybie **Zdjęcie/dźwięk** system obsługuje wyświetlanie zdjęć i odtwarzanie dźwięku; typy możliwych plików to: JPG, MP2, MP3 i WMA. Jeżeli użytkownik włączył w trybie **Zdjęcie/dźwięk** funkcję automatycznego odtwarzania, to system włącza automatyczne odtwarzanie zdjęć z muzyką po przejściu do trybu **Zdjęcie/dźwięk**.

9. FILM

Po wybraniu **Film** w głównym menu naciskamy przycisk **ENTER**, system automatycznie rozpoznaje, czy i które medium zostało podłączone (pamięć USB albo karta pamięci). Jeżeli nie jest podłączone żadne medium, to system wraca do głównego menu. Po podłączeniu medium pamięci i potwierdzeniu dostępu do zawartości system otwiera **Menedżera plików** do zarządzania playlistą, jak to widać na rysunku. W trybie **Film** system obsługuje wyświetlanie filmów w formatach: DAT, MPG, VOB i AVI.



PL

10. KALENDARZ

W głównym menu wybieramy **Kalendarz**, naciskamy przycisk **ENTER** i wchodzimy do trybu ustawienia daty.



10.1 Wyświetlanie

Pozycja powoduje wyświetlenie trybu **Kalendarz**. Kalendarz wyświetla aktualną datę ustawioną w systemie.



Obok wyświetlanej aktualnej daty użytkownik może za pomocą przycisków wybierać miesiące albo za pomocą zmieniać lata.

PL



10.2 Ustaw datę

Funkcja umożliwia ustawienie daty systemowej.



10.3 Wyjście

Wyjście z ustawiania daty i powrót do głównego menu.

11. ZEGAR

W głównym menu wybieramy **Zegar** i naciskając przycisk **ENTER** wchodzimy do trybu ustawień.

11.1 Wyświetlanie

Pozycja umożliwia użytkownikowi wybór wyświetlania czasu **Czas** albo zegara i kalendarza **Data i czas** albo zegara analogowego **Zegar analogowy**. Wybieramy **Czas** i naciskamy **ENTER**.



PL

Wybieramy **Zegar analogowy** i naciskamy przycisk **PLAY**.



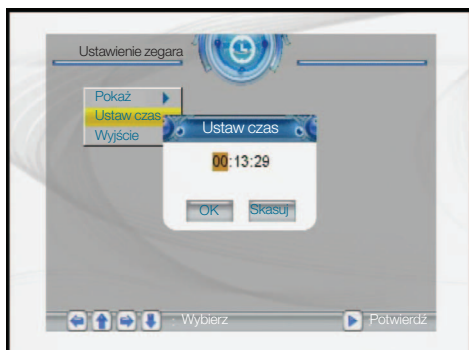
Wybieramy **Datę i czas** i naciskamy **PLAY**.



11.2 Ustaw czas

Umożliwia ustawienie czasu systemowego.

PL



11.3 Wyjście

Wyjście z ustawiania czasu i powrót do głównego menu.

12. BUDZIK

W głównym menu wybieramy **Budzik**, naciskamy przycisk **ENTER** i wchodzimy do trybu ustawień budzika.

12.1 Aktywuj

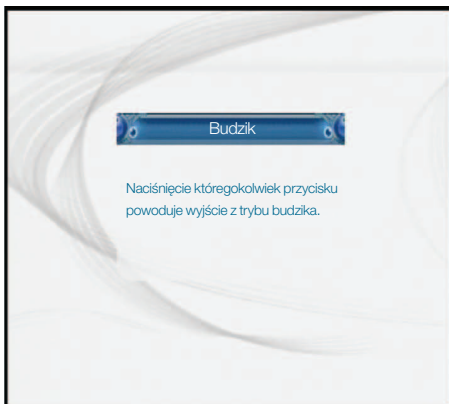
Funkcja umożliwia włączenie **Wł.** albo wyłączenie **Wył.** budzika.



PL

12.2 Ustaw czas

Funkcja umożliwia ustawienie czasu budzenia. Po aktywacji funkcji budzenia pojawi się ostrzeżenie. Naciśnięcie któregoś z przycisków powoduje wyjście z trybu budzika.



12.3 Wyjście

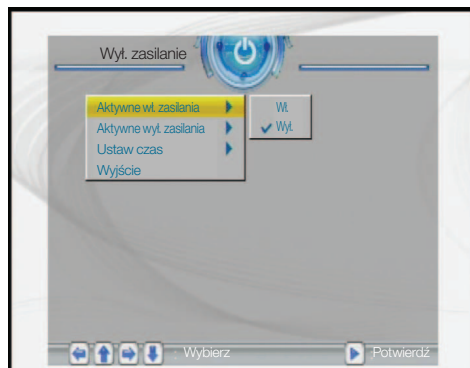
Wyjście z trybu budzika i powrót do głównego menu.

13. AUTOMATYCZNE ZASILANIE

W głównym menu wybieramy **Automatyczne zasilanie**, naciskamy przycisk **ENTER** i wchodzimy do trybu ustawień automatycznego włączenia/wyłączenia.

13.1 Aktywowane włączenie zasilania

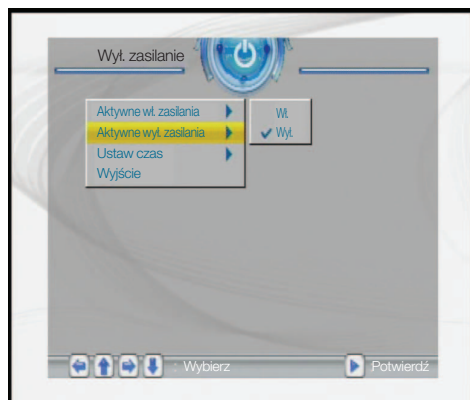
Pozycja umożliwia aktywację włączenia (Wł.) albo wyłączenia (Wył.) funkcji automatycznego włączenia.



PL

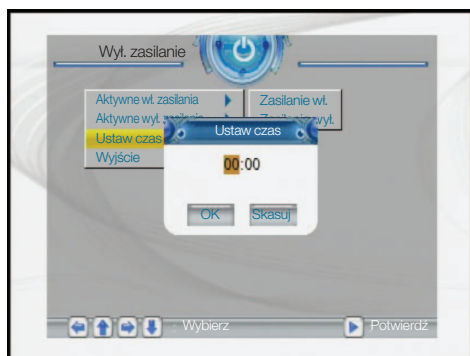
13.2 Aktywowane wyłączenie zasilania

Pozycja umożliwia aktywację włączenia (Wł.) albo wyłączenia (Wył.) funkcji automatycznego wyłączenia.



13.3 Ustaw czas

Funkcja umożliwia ustawienie czasu automatycznego włączenia albo wyłączenia. Można wybierać czas włączenia **Włączenie zasilania** albo wyłączenia **Wyłączenie zasilania**.



13.4 Wyjście

Wyjście z trybu automatycznego włączenia i wyłączenia oraz powrót do głównego menu.





14. EDYTUJ

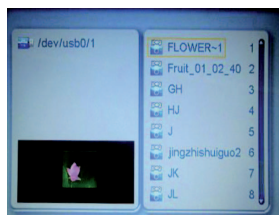
PL

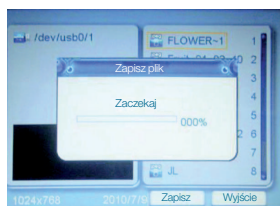
14.1 Edycja zdjęć

Po wyborze **Edytuj** w głównym menu naciskając przycisk **ENTER** albo **OK** przechodzimy do trybu edycji. W tym trybie możemy „Kopiować”, „Kasować” albo „Wyjść”.




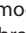
14.2 Kopiowanie zdjęć

Funkcja umożliwia kopiowanie zdjęć do pamięci wewnętrznej, jako wygaszacz ekranu. Za pomocą   wybieramy zdjęcie i naciskamy **ENTER** albo **OK**, przy zdjęciu pojawi się czerwona ramka dla zaznaczenia, że zostało wybrane. Jeżeli chcemy skasować wybór, to naciskamy ponownie **ENTER** albo **OK**, wybór zostaje skasowany. Po zaciskaniu wybierania naciskamy  , przechodzimy do opcji „Kopiuuj” i naciskamy **ENTER** albo **OK**, zaznaczone zdjęcie zostanie zapisane.





14.3 Kasowanie zdjęć

Funkcja umożliwia kasowanie zapisanych zdjęć wygaszacza ekranu z pamięci wewnętrznej. Najpierw przechodzimy do „Skasuj” i naciskając **ENTER** albo **OK** otwieramy tryb kasowania; teraz możemy za pomocą   wybrać zdjęcie, które chcemy skasować, i naciskając **ENTER** albo **OK** wykonujemy to, ewentualnie za pomocą opcji „Kasuj wszystko” kasujemy wszystkie zdjęcia. Oprócz kasowania możemy za pomocą   wybrać zdjęcie, którego kolejność chcemy zmienić.



PL

15. LISTA ZDJĘĆ

Po wybraniu **Ulubione** w głównym menu naciskamy przycisk **ENTER** albo **OK** i przechodzimy do trybu wygaszacza ekranu. Naciskając **ENTER** albo **OK** możemy przerwać albo uruchomić odtwarzanie w wygaszaczu ekranu.

16. NAJCZĘSTSZE PROBLEMY I ICH ROZWIĄZYWANIE

Problem	Przyczyna i rozwiązanie
Ramki fotograficznej nie można włączyć.	<ul style="list-style-type: none"> • Wtyczka zasilacza nie jest do końca wsunięta do gniazdka, podłączyć dobrze zasilacz i sprawdzić. • Wyłącznik zasilania na tylnym panelu nie jest w położeniu „on”, włączyć go. <p>Jeżeli powyższe czynności nie pomogą, prosimy zwrócić się do działu obsługi klienta albo do serwisu autoryzowanego.</p>
Nie można podłączyć komputera.	<ol style="list-style-type: none"> 1. Sprawdzamy ustawienie trybu USB i kontrolujemy, czy ustawienie jest na „przyrząd/urządzenie”. 2. Sprawdzamy ustawienie źródłowego trybu USB i kontrolujemy, czy ustawienie to jest poprawne.

Problem	Przyczyna i rozwiązanie
Na ekranie nie ma obrazu.	<ul style="list-style-type: none"> • Karta nie jest poprawnie włożona. • Karta nie zawiera zdjęć, muzyki albo video. • Pliki nie są w poprawnym formacie. • Sprawdzamy, czy medium pamięci zostało poprawnie włożone. Karty nie wkładamy z użyciem siły. • Sprawdzamy, czy medium pamięci zawiera przynajmniej jedno zdjęcie, plik muzyczny albo film. • Kompatybilne formaty zdjęć: JPEG • Kompatybilne formaty muzyki: MP3 • Kompatybilne formaty video: DAT/MPG/DIVX/MPEG1-4
Na ekranie nie pojawia się obraz po wyborze funkcji „ZDJĘCIE”.	<ul style="list-style-type: none"> • Nieobsługiwany format pliku. • Karta nie zawiera żadnych plików. • Sprawdzamy, czy medium pamięci zawiera kompatybilne pliki. • Kompatybilne formaty zdjęć: JPEG <p>Uwaga: ramka fotograficzna obsługuje tylko format zdjęć JPEG, a w żadnym przypadku innych, takich jak: TIFF, BMP, GIF.</p>
Video jest wyświetlane w małym oknie.	<ul style="list-style-type: none"> • Mała rozdzielczość video. • Video z większości cyfrowych aparatów fotograficznych ma rozdzielczość 320×240 lub mniejszą; w najlepszym razie jest to 640×480.
Czarne pasy wokół obrazu.	<ul style="list-style-type: none"> • Są one zależne od odtwarzanego video, jest to zjawisko normalne w przypadku wykorzystania innego sposobu filmowania przez kamerę.

EKSPLLOATACJA I USUWANIE ODPADÓW

Papier służący do owinięcia i tektura falista – przekazać na wysypisko śmieci. Folia opakowaniowa, torby PE, elementy z plastiku – wrzucić do pojemników z plastikiem do recyklingu.

USUWANIE PRODUKTÓW PO ZAKOŃCZENIU EKSPLOATACJI

Usuwanie zużytego sprzętu elektrycznego i elektronicznego (dotyczy krajów członkowskich UE i innych krajów europejskich z wprowadzonym systemem zbiórki odpadów)

Przedstawiony symbol na produkcie lub opakowaniu oznacza, że produkt nie może być zaliczany do odpadów komunalnych. Należy go przekazać do odpowiedniego punktu zajmującego się recyklingiem sprzętu elektrycznego i elektronicznego. Prawidłowy recykling produktu zabiega negatywnym konsekwencjom dla zdrowia ludzkiego i środowiska naturalnego.

Recykling przyczynia się do zachowania surowców naturalnych. W celu uzyskania dalszych informacji o recyklingu tego produktu należy się skontaktować z lokalnymi władzami, krajową organizacją zajmującą się przetwarzaniem odpadów lub sklepem, który sprzedał produkt.



08/05

TARTALOM

1. TÁP.....	73
2. HANGKIMENET.....	73
3. TÁMOGATOTT MÉDIÁK.....	73
4. TÁVIRÁNYÍTÓ.....	74
5. RENDSZER BEÁLLÍTÁSOK.....	75
5.1 Fényképek beállítása.....	75
5.2 Display beállításai.....	78
5.3 Felhasználói beállítások.....	81
5.4 Befejezni.....	84
6. FÉNYKÉPEK.....	84
7. ZENE.....	85
8. FÉNYKÉP/HANG.....	85
9. FILM.....	86
10. NAPTÁR.....	86
10.1 Ábrázolás.....	87
10.2 Dátum beállítása.....	87
10.3 Befejezni.....	88
11. ÓRA.....	88
11.1 Ábrázolás.....	88
11.2 Az idő beállítása.....	89
11.3 Befejezni.....	90
12. ÉBRESZTŐÓRA.....	90
12.1 Aktiválás.....	90
12.2 Az idő beállítása.....	90
12.3 Befejezni.....	90
13. AUTOM. FELTÖLTÉS.....	91
13.1 Bekapcs. feltöltés aktiválva.....	91
13.2 Kikapcs. feltöltés aktiválva.....	91
13.3 Az idő beállítása.....	91
13.4 Befejezni.....	92
14. MÓDOSÍT.....	92
14.1 Fényképek módosítása.....	92
14.2 Felvételek másolása.....	92
14.3 Felvételek törlése.....	93
15. KÉPGYŰJTEMÉNY.....	93
16. ÁLTALÁNOS PROBLÉMÁK ÉS MEGOLDÁSUK.....	93

1. TÁP

DC9-12V/1,5A

2. HANGKIMENET

2 sztereó csatorna

3. TÁMOGATOTT MÉDIÁK

- SD: méretei 24 mm × 32 mm × 2,1 mm (cca. levélbélyeg nagyságú), lásd a képet:



- MS: MemoryStick kártya méretei 50 mm × 21,5 mm × 2,8 mm, exkluzív méretű Sony memória kártyáról van szó, lásd a képet:



- xD: kártya méretei 20 mm × 25 mm × 1,7 mm, exkluzív méretű Fujifilm és Olympus memória kártyáról van szó, lásd a képet:

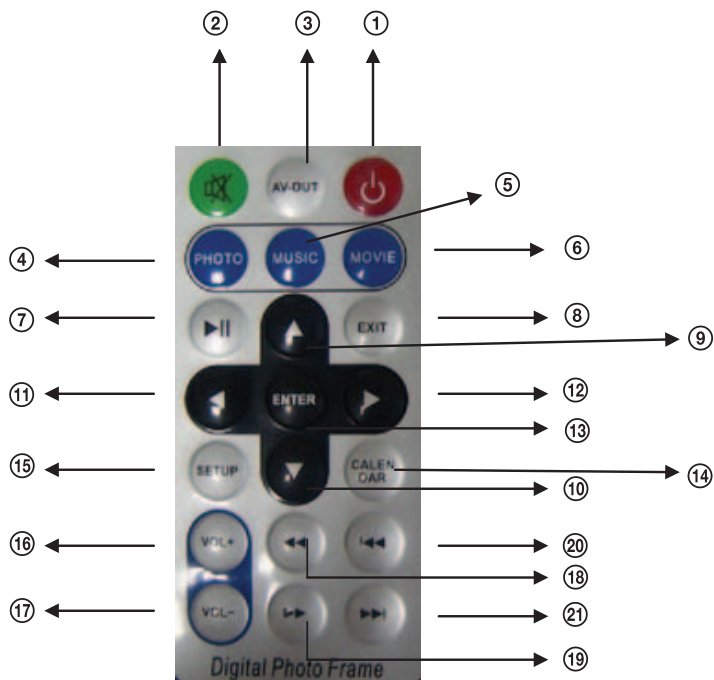


- USB: 1.1 és 2.0 támogatás



HU

4. TÁVIRÁNYÍTÓ



- ① TÁPGOMB
- ② HANG KIKAPCSOLÁSA
- ③ AV OUT KAPCSOLÓ: Képek + zene
- ④ PHOTO gomb: képek megtekintése
- ⑤ MUSIC GOMB: zene lejátszása
- ⑥ MOVIE GOMB: filmvetítés
- ⑦ PLAY/PAUZA GOMB
- ⑧ EXIT GOMB: vissza a menü tetszőleges pontjáról.
- ⑨ FELFELÉ GOMB
- ⑩ LEFELÉ GOMB
- ⑪ BALRA GOMB: Balra mozgatás, vagy fordítás 90°-kal.
- ⑫ JOBBRA GOMB: Jobbra mozgatás, vagy fordítás 90°-kal.
- ⑬ ENTER GOMB: Megerősít.
- ⑭ CALENDAR GOMB: Naptár
- ⑮ BEÁLLÍTÁSOK GOMB
- ⑯ HANGOSÍTÓ GOMB
- ⑰ HALKÍTÓ GOMB
- ⑱ SCB GOMB: Gyors lejátszás visszafelé.
- ⑲ SCF GOMB: Gyors lejátszás előre.
- ⑳ PREV GOMB: Az előző kép/ zene / film lejátszása.
- ㉑ NEXTGOMB: A következő kép/ zene / film lejátszása.

5. RENDSZER BEÁLLÍTÁSOK

A főmenüből válassza a **Beállítások** pontot és az **ENTER** megnyomásával lépjen a beállítások módba. A többi módozatból is beléphet a Beállítások módba a **SETUP** gombbal. A következő kép a Beállítások mód alaphelyzetét mutatja, a továbbiakban ennek különböző funkcióit tárgyaljuk.

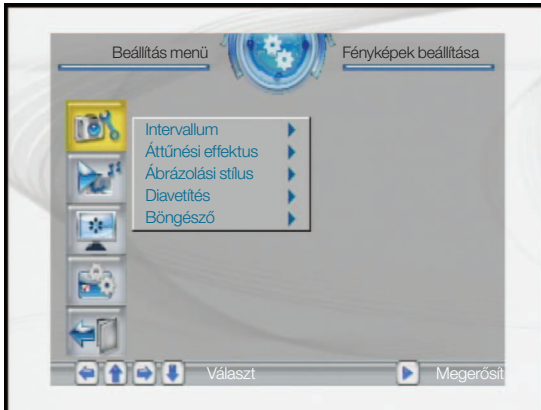


A **Beállítások** menü képernyője:

5.1 Fényképek beállítása

5.1.1 Intervallum

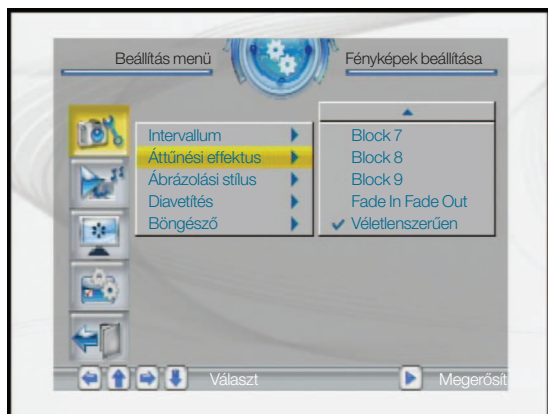
Egy kép megjelenítési időtartamának beállítására szolgál. A kínálatban 6 idő szerepel: 5 másodperc, 10 másodperc, 15 másodperc, 30 másodperc, egy perc vagy három perc.



HU

5.1.2 Áttűnési effektus

Az egyes felvételek közötti átmeneti effektus beállítására szolgál.



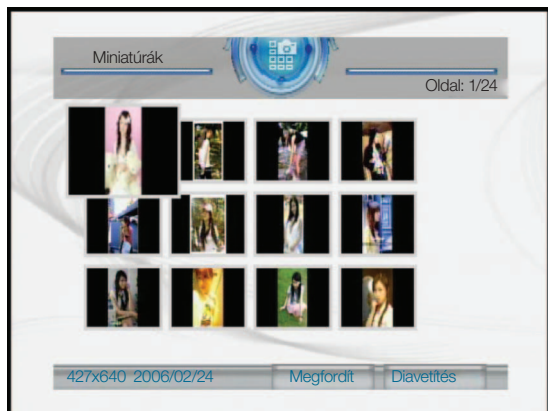
5.1.3 Böngésző

A fényképek kikeresésének két módzata lehetséges, a „Fájlkezelő” és a „Böngésző” mód.

Fájlkezelő mód:



Böngésző mód:



5.1.4 Automatikus lejátszás

5.1.4.1 Fényképek

Ezt a beállítást ki, vagy be lehet kapcsolni. A beállítás megadja, hogy a „Fényképek” módba kapcsoláskor indul az automatikus ábrázolás, vagy sem. Ezt bekapcsolva a rendszer a „Fényképek” módban automatikusan vetítés módba kapcsol, kikapcsolva pusztán a Fájlközvetítő, vagy a Böngésző mód nyílik meg a Böngésző funkció beállításától függően.

5.1.4.2 Zene

Ezt a beállítást ki, vagy be lehet kapcsolni. A beállítás megadja, hogy zene módba kapcsoláskor indul-e az automatikus lejátszás. Bekapcsolva, a rendszer a „Zene” mód megnyitásakor átáll az automatikus lejátszásra, kikapcsolva, a „Zene” mód megnyitásakor a felhasználónak meg kell nyomni a „Play” gombot.

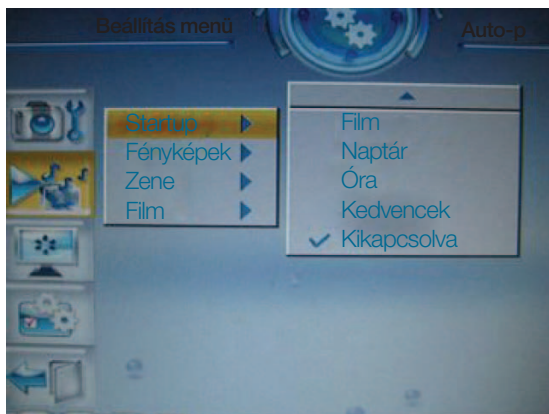
HU

5.1.4.3 Film

Ezt a beállítást ki, vagy be lehet kapcsolni. A beállítás megadja, hogy „Film” módba kapcsoláskor indul-e az automatikus lejátszás. Bekapcsolva, a rendszer a „Film” mód megnyitásakor átáll a fájl módba és az automatikus lejátszásra, kikapcsolva, a „Film” mód megnyitásakor a felhasználó kiválaszthatja a megfelelő filmet.

5.1.4.4 Lejátszás bekapcsolt töltés mellett

Ez a tétel egy sor lehetőséget tartalmaz a készülék bekapcsolás utáni beállításához. Pl.: Kiválasztva a „Fényképek” módot, bekapcsolás után megkezdődik a fényképek ábrázolása.



5.2 Display beállításai

5.2.1 TV sztenderd

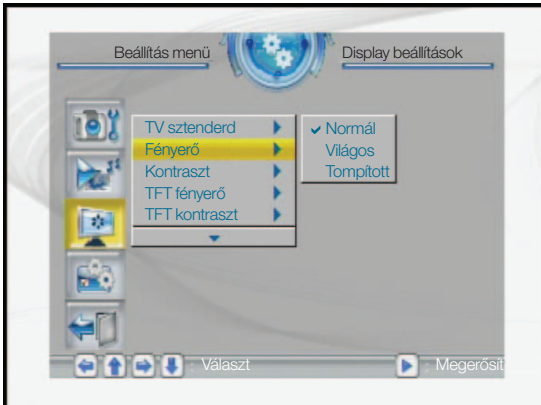
Lehetővé teszi a TV rendszer kiválasztását. Lehetőségek: NTSC, PAL és AUTO.



HU

5.2.2 Fényerő

Elősegíti a TV képernyő fényerejének beállítását. Három lehetőségből választhatunk: Normál Világos és Tompított.



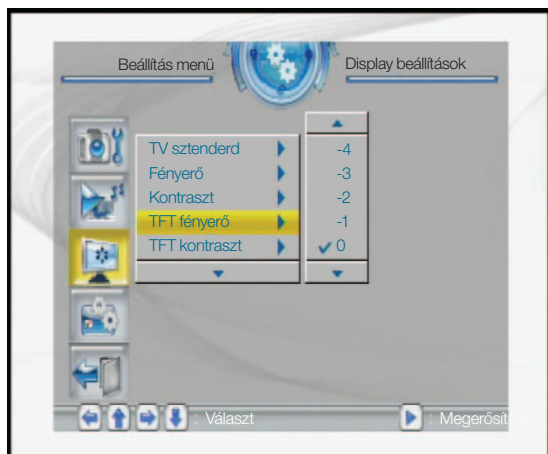
5.2.3 Kontraszt

A kép kontrasztját segít beállítani. A kontraszt 15 fokozatban állítható be, -7~0~7; nagyobb szám magasabb kontrasztnak felel meg.



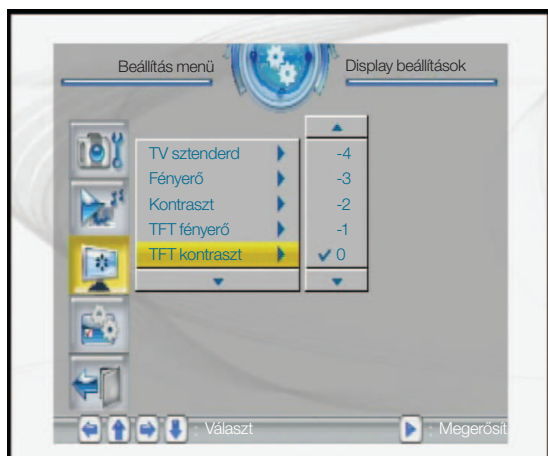
5.2.4 TFT fényerő

LCD képernyő használatakor a fényerő beállítását segíti elő. A fényerő 15 fokozatban állítható be, -7~0~7; nagyobb szám magasabb fényerőnek felel meg.



5.2.5 TFT kontraszt

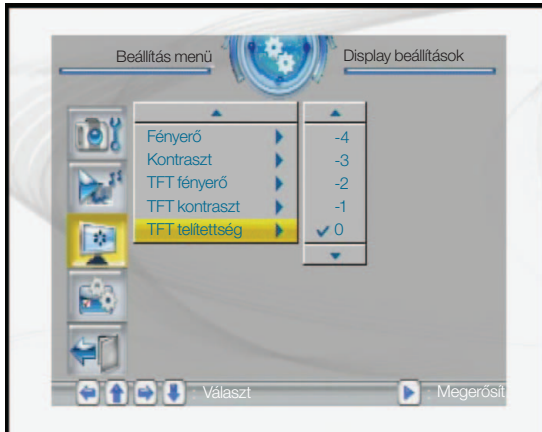
LCD képernyő használatakor a kontraszt beállítását segíti elő. A kontraszt 15 fokozatban állítható be, -7~0~7; nagyobb szám magasabb kontrasztnak felel meg.



HU

5.2.6 TFT telítettség

LCD képernyő használatakor a display szintelítettségének beállítását segíti elő. A szintelítettség 15 fokozatban állítható be, -7~0~7; nagyobb szám magasabb fényerőnek felel meg.



5.3 Felhasználói beállítások

5.3.1 A képernyő nyelve

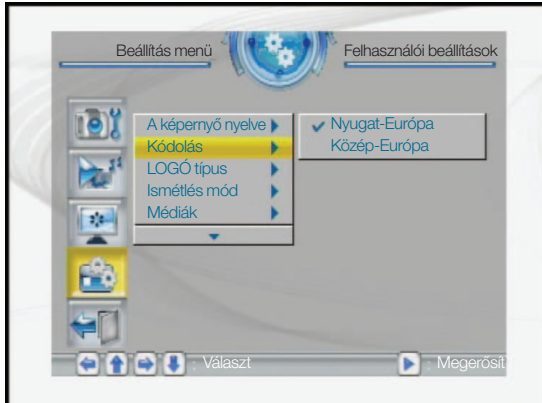
A képernyő nyelvének beállítását segíti elő. A felhasználó a következő nyelvek közül választhat: Cseh, Szlovák, Angol, Lengyel, Magyar, Francia, Olasz, Spanyol, Portugál, Holland.



HU

5.3.2 Kódolás

Fájlnemek jelkészletét meghatározó tétel. Két kódolás, Nyugat-Európa és Közép-Európa között választhatunk,.



5.3.3 Logó típus

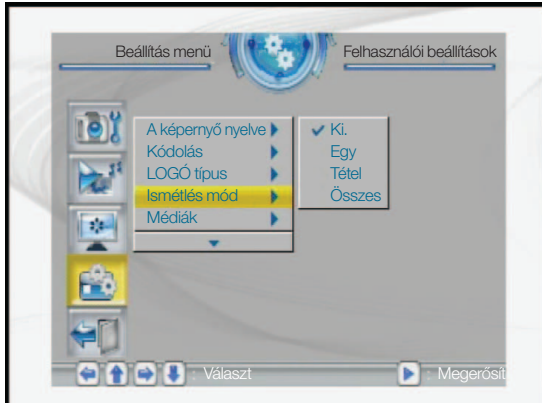
Logó megjelenítését segíti elő. Két lehetőségünk van: Előválasztott és Kedvenc.



HU

5.3.4 Ismétlés mód

Az ismétlés mód beállítását segíti elő. Négy lehetőségünk van: Kikapcs., Egy, Tétel és Összes.



Kikapcs. kikapcsolja az ismétlést.

Egy az éppen lejátszott fájl ismétlése.

Tétel az éppen lejátszott tétel ismétlése.

Összes ismételten lejátszza a média összes fájlját.

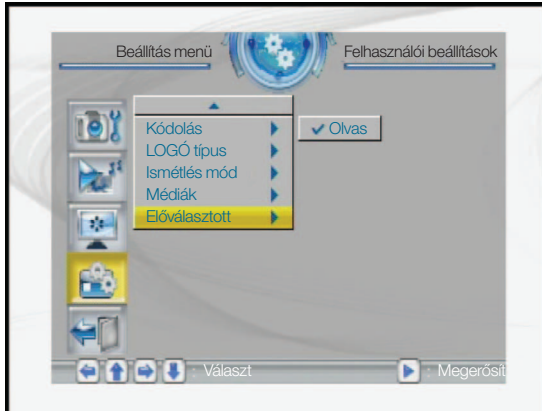
5.3.5 Média

Kiválaszható a média, ahonnan a lejátszás történik.



5.3.6 Előválasztott

Ezt választva, valamennyi beállítás vissza áll a gyártó általi kezdeti beállításra.



5.4 Befejezni

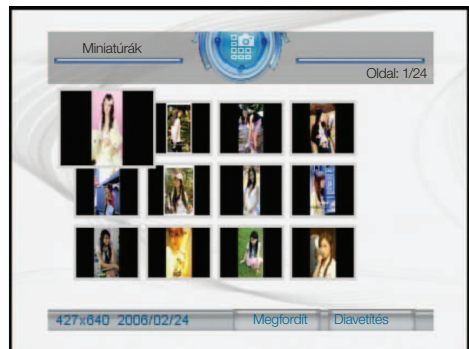
Kilépés a beállítások menüből és vissza a főmenübe.

6. FÉNYKÉPEK

Miután a főmenüből kiválasztotta a **Fényképek** pontot, nyomja meg az **ENTER** gombot, a rendszer automatikusan felismeri a médiumot (USB, vagy memóriakártya). Ha nincs hozzacsatolva médium, a rendszer visszatér a főmenübe.

Hozzácsatolt médium és a megfelelő elérési útvonal megerősítése esetén a rendszer a felhasználó által megadott módba lép (bővebben a „5.1.3 Böngésző” részben). **Fájlkezelő** mód választása esetén a jobb oldali kép szerinti képernyő jelenik meg **Böngésző** mód választása esetén a bal oldali képernyő látható.

Fényképek módban csak a JPG kiterjesztésű képek támogatottak.



7. ZENE

Zene választása után a főmenüből nyomja meg az **ENTER** gombot, a rendszer automatikusan felismeri a médiumot (USB, vagy memóriakártya). Ha nincs hozzacsatolva médium, a rendszer visszatér a főmenübe. Memória egység hozzacsatolásával és a megfelelő elérési útvonal megerősítése esetén megnyílik a **Fájlkezelő** a playlist kezelésére az ábra szerint.

Zene módban csakis az MP2/MP3/WMA formátumú fájlok támogatottak. Ha a felhasználó **Zene** módban az automatikus lejátszás funkciót választotta, automatikusan megindul a zene lejátszása a **Zene** módba lépéskor.



8. FÉNYKÉP/HANG

Fénykép/hang választása után a főmenüből nyomja meg az **ENTER** gombot, a rendszer automatikusan felismeri a médiumot (USB, vagy memóriakártya). Ha nincs hozzacsatolva médium, a rendszer visszatér a főmenübe. Memória egység hozzacsatolásával és a megfelelő elérési útvonal megerősítése esetén megnyílik a **Fájlkezelő** a playlist kezelésére az ábra szerint. **Fénykép/hang** módban a következő típusú fájlok támogatják a képábrázolás és hanglejátszás esetén: JPG, MP2, MP3 a WMA. Ha a felhasználó **Fénykép/hang** módban az automatikus lejátszás funkciót választotta, automatikusan megindul a képek vetítése zenekísérettel **Fénykép/hang** módba lépéskor.

HU

9. FILM

Film választása esetén a főmenüből nyomja meg az **ENTER**, a rendszer automatikusan felismeri a médiumot (USB, vagy memóriakártya). Ha nincs hozzacsatolva médium, a rendszer visszatér a főmenübe. Memória egység hozzacsatolásával és a megfelelő elérési útvonal megerősítése esetén megnyílik a **Fájlkezekő** a playlist kezelésére az ábra szerint. **Film** módban a rendszer a következő formátumú filmek vetítését támogatja: DAT, MPG, VOB a AVI.



10. NAPTÁR

Válassza a **Naptár mód**ot a főmenüből, nyomja meg az **ENTER** és lépjen az adatok beállítása módba.



10.1 Ábrázolás

A tétel a **Naptár** mód ábrázolását segíti elő. A Naptár a rendszer aktuális dátumát mutatja.



A screenshot of a calendar interface for the year 2008, month 4, day 7. The calendar is displayed in a grid format with columns for days of the week (Vas., Hét., Ke., Sze., Csüt., Pént., Szomb.) and rows for weeks. The date 7 is highlighted with a red border.

2008. 4. 7						
Vas.	Hét.	Ke.	Sze.	Csüt.	Pént.	Szomb.
		1	2	3	4	5
6	7	8	9	10	11	12
13	14	15	16	17	18	19
20	21	22	23	24	25	26
27	28	29	30			

Az aktuális dátum ábrázolása mellett a felhasználó a   gombbal hónapot választhat, vagy   évet változtathat.



A screenshot of a calendar interface for the year 2009, month 4, day 7. The calendar is displayed in a grid format with columns for days of the week (Vas., Hét., Ke., Sze., Csüt., Pént., Szomb.) and rows for weeks. The date 7 is highlighted with a red border.

2009. 4. 7						
Vas.	Hét.	Ke.	Sze.	Csüt.	Pént.	Szomb.
		1	2	3	4	
5	6	7	8	9	10	11
12	13	14	15	16	17	18
19	20	21	22	23	24	25
26	27	28	29	30		

10.2 Dátum beállítása

Ez a funkció a rendszer dátumát segít beállítani.



10.3 Befejezni

Kilépés a dátum beállításból és vissza a főmenübe.

11. ÓRA

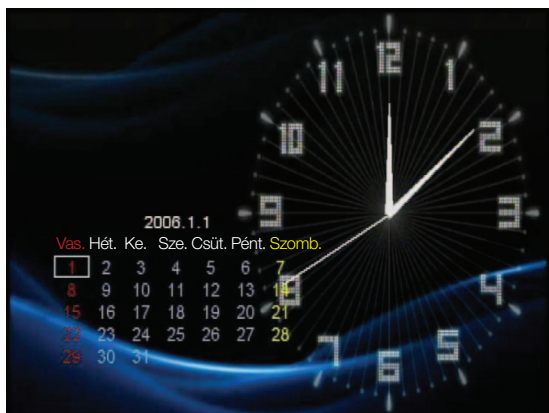
Válassza az **Óra** módot a főmenüből, megnyomva az **ENTER** gombot, belép a beállítások módba.

11.1 Ábrázolás

A felhasználó beállíthatja az időábrázolás módját **Idő** vagy az idő és naptár **Dátum és idő** vagy számlapos óra **Analóg óra** ábrázolását. Válassza az **Idő**-t és nyomja meg az **ENTER** gombot.



Válassza az **Analóg óra**-t és nyomja meg a **PLAY** gombot.



Válassza a **Dátum és idő**-t és nyomja meg a **PLAY** gombot.



HU

11.2 Az idő beállítása

A rendszeridő beállítását segíti elő.



11.3 Befejezni

Kilépés az idő beállításból és vissza a főmenübe.

12. ÉBRESZTŐÓRA

Válassza az **Ébresztőóra** módot a főmenüből, nyomja meg az **ENTER** gombot és lépjen az ébresztőóra beállítási módjába.

12.1 Aktiválás

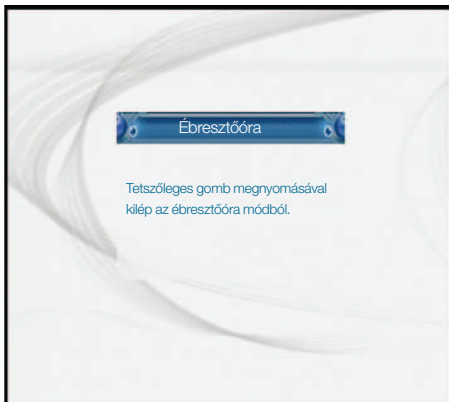
Az ébresztőóra bekapcsolását **Bekapcs.** vagy kikapcsolását **Kikapcs.** elősegítő funkció.



12.2 Az idő beállítása

Az ébresztés időpontjának beállítását elősegítő funkció. Az ébresztés funkció aktiválásakor figyelmeztetés jelenik meg. Tetszőleges gomb megnyomásával kilép az ébresztőóra módból.

HU



12.3 Befejezni

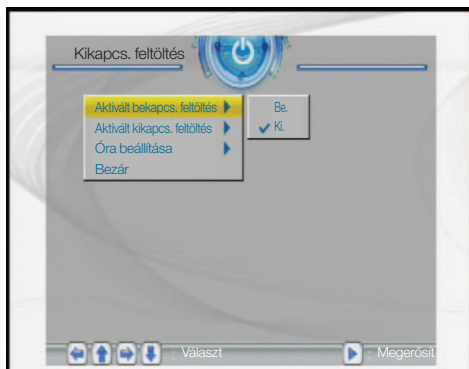
Kilépés az ébresztőóra módból és vissza a főmenübe.

13. AUTOM. FELTÖLTÉS

Válassza az **Autom. feltöltés** módot, nyomja meg az **ENTER** gombot és lépjen az automatikus bekapcsolás/kikapcsolás beállítási módba.

13.1 Bekapcs. feltöltés aktiválva

A tétel az automatikus bekapcsolás funkciójának aktiválását (Bekapcs.) vagy kikapcsolását (Kikapcs.) segíti elő.



13.2 Kikapcs. feltöltés aktiválva

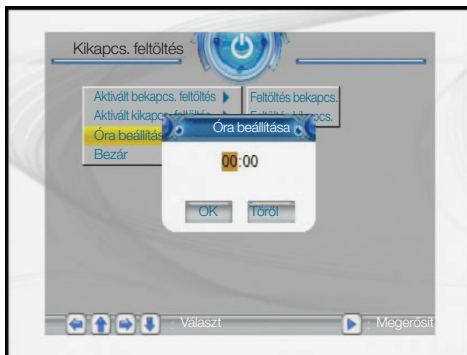
A tétel az automatikus kikapcsolás funkciójának aktiválását (Bekapcs.) vagy kikapcsolását (Kikapcs.) segíti elő.



HU

13.3 Az idő beállítása

Az automatikus kikapcsolás illetve bekapcsolás időpontjának beállítását elősegítő funkció. Kiválasztható a bekapcsolás **Feltöltés bekapcs.** vagy a kikapcsolás **Feltöltés kikapcs.** időpontja.



13.4 Befejezni

Kilépés az automatikus kikapcsolás és bekapcsolás módból és vissza a főmenübe.

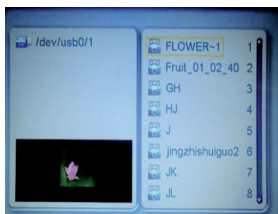
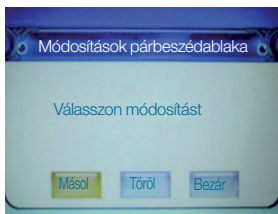
14. MÓDOSÍT

14.1 Fényképek módosítása

Válassza a főmenüben a **Módosít** módot, nyomja meg az **ENTER** vagy **OK** gombot, ezzel belépett a módosításokba. Itt „Másol”, „Töröl” vagy „Bezár”.

14.2 Felvételek másolása

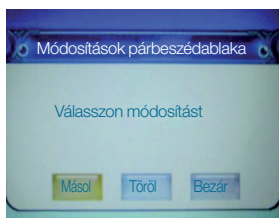
Ez a funkció képernyővédőként a belső memóriába másolja a felvételeket. A segítségével válasszon képet, nyomja meg az **ENTER** vagy **OK** gombot, a felvétel pirossal bekereteződik, hogy ki lett választva. Ha választását szeretné visszavonni, nyomja meg újra az **ENTER** vagy **OK** gombot. Ha választott, nyomja meg a gombot, lépjen a „Másol” pontra és nyomja meg az **ENTER** vagy **OK** gombot, ezzel a megjelölt kép elmenti.





14.3 Felvételek törlése

A belső memória képernyővédőként elmentett felvételeinek törlését segíti elő. Először lépjen a „Töröl” pontra, majd **ENTER** vagy **OK** gombbal megnyitja a törlés módot; most a segítségével válassza ki a törölni kívánt képet majd az **ENTER** vagy **OK** gombbal azt kitorölheti, esetleg a „Mindent töröl” kitorli az összes képet. Törlésen kívül a segítségével változtathat a képek sorrendjén is.



15. KÉPGYŰJTEMÉNY

A **Kedvencek** kiválasztásával a főmenüből, majd **ENTER** vagy **OK** gombot nyomva átlép képernyővédő módba. **ENTER** vagy **OK** gomb nyomással megszakítható a lejátszás képernyőmódban.

HU

16. ÁLTALÁNOS PROBLÉMÁK ÉS MEGOLDÁSUK

Probléma	Kiváltó ok és megoldása
Nem lehet bekapcsolni a képernyőt.	<ul style="list-style-type: none"> Nem tökéletes a tápcsatlakozás, csatlakoztasson helyesen és ellenőrizze is azt. A hátoldalon levő kapcsoló nincs „on” állásban, kapcsolja be. <p>Ha az itt feltüntetett megoldások nem segítettek, forduljon ügyfélszolgálatunkhoz, vagy márkaszervizhez.</p>
A számítógép nem csatlakoztatható.	<ol style="list-style-type: none"> Ellenőrizze az USB mód beállítását és győződjön meg, hogy a beállítás a „készülék / berendezés” -en van. Ellenőrizze az USB tápmódjának beállítását, győződjön meg, hogy megfelelő.
A képernyőn nem jelenik meg a kép.	<ul style="list-style-type: none"> Nem megfelelően behelyezett kártya. A kártya nem tartalmaz képeket, zenét, vagy videót. Nem megfelelő fájlformátum. Győződjön meg a memória médium megfelelő behelyezéséről. A kártyát erőszakkal ne akarjon behelyezni. Győződjön meg, hogy a memória médium legalább egy képet, zenét, vagy videó fájlt tartalmaz. Kompatibilis képformátumok: JPEG Kompatibilis zenei formátumok: MP3 Kompatibilis videó formátumok: DAT/MPG/DIVX/MPEG1-4

Probléma	Kiváltó ok és megoldása
A képernyőn nem jelenik meg a kép a „FÉNYKÉPEK” funkció kiválasztása után.	<ul style="list-style-type: none"> Nem támogatott fájlformátum. Nincsenek fájlok a kártyán. Győződjön meg, hogy a memória médium kompatibilis fájlokat tartalmaz. Kompatibilis képformátumok: JPEG <p>Megjegyzés: képkéret csak JPEG formátumot támogat, a többit, mint TIFF, BMP, GIF nem.</p>
A videó kis ablakban jelenik meg.	<ul style="list-style-type: none"> Kicsi a videó felbontóképessége. A digitális fényképezőgépek zömének videója 320×240 vagy kisebb felbontóképességű, legjobb esetben 640×480.
Fekete csíkok a képkörül.	<ul style="list-style-type: none"> A lejátszandó videótól függenek, ez teljesen normális jelenség tekintettel a kamera ábrázolási módjának másságára.

HULLADÉKFELHASZNÁLÁS ÉS MEGSEMISÍTÉS

A csomagolópapírt és hullámpapírt adja le hulladékgyűjtő telepen. Csomagolófólia, PE zacskók, műanyag alkatrészek – műanyaggyűjtő szelektív hulladéktároló edénybe.

ÉLETTARTAM LEJÁRTÁT KÖVETŐ MEGSEMISÍTÉS

Használt elektromos és elektronikus készülékek megsemmisítése (érvényes az EU tagállamokban és számos szelektív hulladékgyűjtést végző európai országban)

Ez a terméken vagy csomagolásán található jelzés azt mutatja, hogy a terméket tilos standard háztartási hulladékként megsemmisíteni. A terméket elektromos és elektronikus berendezések újrahasznosítására szakosodott hulladékgyűjtő telepen adja le. A termék helyes megsemmisítésével megelőzi, hogy káros hatást fejtsen ki az emberi egészségre és környezetünkre. Az anyagok újrahasznosítása kíméli a természetes forrásainkat. A termék újrahasznosításával kapcsolatosan bővebb információkat a helyi önkormányzattól, a háztartási hulladékot feldolgozó szervezettől, vagy a termék forgalmazójától kérhet.



08/05

CONTENTS

1. POWER	96
2. AUDIO OUTPUT	96
3. SUPPORTED MEDIA	96
4. REMOTE CONTROLLER	97
5. SYSTEM SETUP	98
5.1 Photo setting	98
5.2 Display setup	101
5.3 Custom setup	104
5.4 Exit	107
6. PHOTO	107
7. MUSIC	108
8. PHOTO/AUDIO	108
9. MOVIE	109
10. CALENDAR	109
10.1 Display	109
10.2 Set date	110
5.4 Exit	111
11. HOURS	111
11.1 Display	111
11.2 Set time	112
11.3 Exit	112
12. ALARM CLOCK	113
12.1 Enable	113
12.2 Set time	113
12.3 Exit	113
13. AUTO – POWER	114
13.1 Enabling auto – power	114
13.2 Enabling auto – power off	114
13.3 Set time	115
13.4 Exit	115
14. EDIT	115
14.1 Photo editing	115
14.2 Copy photos	115
14.3 Delete photos	116
15. PHOTO COLLECTION	116
16. TROUBLESHOOTING	116

1. POWER

DC9-12V/1,5A

2. AUDIO OUTPUT

2 stereo channels

3. SUPPORTED MEDIA

- SD: dimensions 24 mm × 32 mm × 2,1 mm (approx. Postal stamp size), see picture:



- MS: The dimensions of MemoryStick card are 50 mm × 21,5 mm × 2,8 mm, it is an exclusive Sony memory card format, see picture:



- xD: The card dimensions are 20 mm × 25 mm × 1,7 mm, it is an exclusive Fujifilm and Olympus memory card format, see picture:

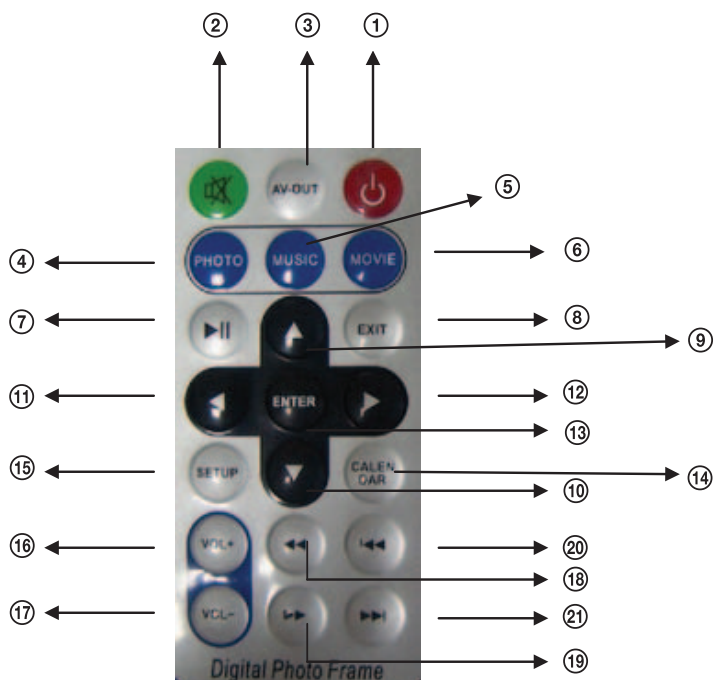


- USB: supports 1.1 a 2.0



EN

4. REMOTE CONTROLLER



- ① POWER BUTTON
- ② AUDIO OFF BUTTON
- ③ AV OUT SWITCH: Pictures + music
- ④ PHOTO BUTTON: play photos
- ⑤ MUSIC BUTTON: play music
- ⑥ MOVIE BUTTON: play movies
- ⑦ PLAY/PAUSE BUTTON
- ⑧ EXIT BUTTON: Exit any part of the menu.
- ⑨ UP BUTTON
- ⑩ DOWN BUTTON
- ⑪ BUTTON LEFT: Moving or rotating to the left by 90°.
- ⑫ BUTTON RIGHT: Moving or rotating to the right by 90°.
- ⑬ ENTER BUTTON: Confirmation.
- ⑭ CALENDAR BUTTON: Calendar
- ⑮ SETUP BUTTON
- ⑯ HIGHER VOLUME BUTTON
- ⑰ LOWER VOLUME BUTTON
- ⑱ SCB BUTTON: Fast reverse.
- ⑲ SCF BUTTON: Fast forward.
- ⑳ PREV BUTTON: Play previous photo/music/movie.
- ㉑ NEXT BUTTON: Play next photo/music/movie.

5. SYSTEM SETUP

Select **Setup** in the main menu, press **ENTER** and enter the setup mode. In addition, you can open the setup mode from other function modes by pressing **SETUP**. The following picture shows the initial screen of the setup mode, its various options will be described in the following part.



Setup screen **Setup**:

5.1 Photo setting

5.1.1 Interval time

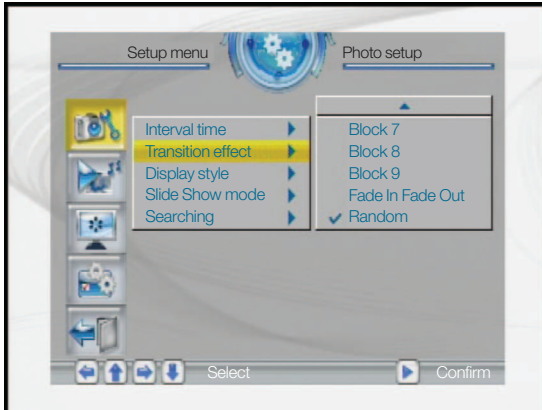
This selection sets the time display for each photo. There are six options in the menu: 5 sec, 10 sec, 15 sec, 30 sec, 1 Min., 3 Min.



EN

5.1.2 Transition effect

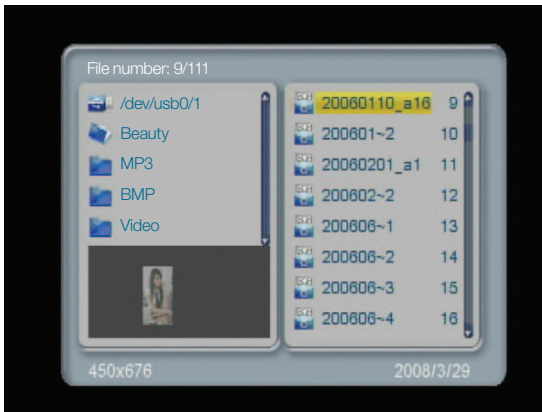
This selection sets the transition effect between the photos.



5.1.3 Search

There are two possible modes to search for photos, the mode "File Manager" and "Searching".

File Manager mode:



Search mode:



5.1.4 Auto- play

5.1.4.1 Photo

This setting may be switched on or off. The setting determines, whether the mode “Photo” starts the auto – play. If this function is enabled, the system goes automatically into the slide show mode when you open the “Photo” mode. When this function is turned off, only the File Manager or Search mode will open according to the Search setup.

5.1.4.2 Music

This setting may be switched on or off. Setting determines whether the entering of the music mode starts auto – play. When enabled, this function will enter the files mode after opening the “Music” mode and starts to play automatically. If this function is turned off, the user must press the “Play” button after entering the “Music” mode.

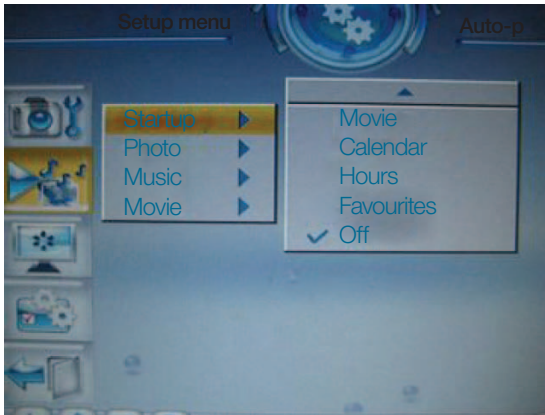
5.1.4.3 Movie

This setting may be switched on or off. Setting determines whether the entering of the “Movie” mode starts auto – play. When enabled, this function will enter the files mode after opening the “Movie” mode and starts to play automatically. If this function is turned off, the user must open the “Movie” files to select the desired movie.

5.1.4.4 Playing when the power is on

This selection contains a number of options for the device when the power is switched on. For example: When selecting “Photo” the display of photos starts after the power is switched on.

EN



5.2 Display setup

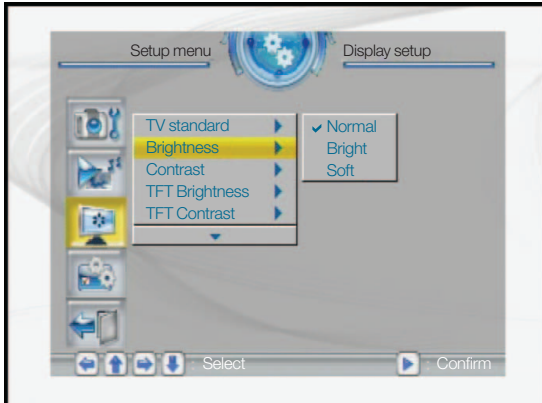
5.2.1 TV standard

It allows to select the TV system. The options are: NTSC, PAL and AUTO.



5.2.2 Brightness

Allows to set the TV brightness. There are three options: Normal, Bright and Soft.



5.2.3 Contrast

Allows you to set the display contrast. Contrast may be set in 15 levels, from -7~0~7; higher number means higher contrast.



EN

5.2.4 TFT brightness

Allows you to set brightness when using an LCD screen. Contrast may be set in 15 levels, from -7~0~7; higher number means higher contrast.



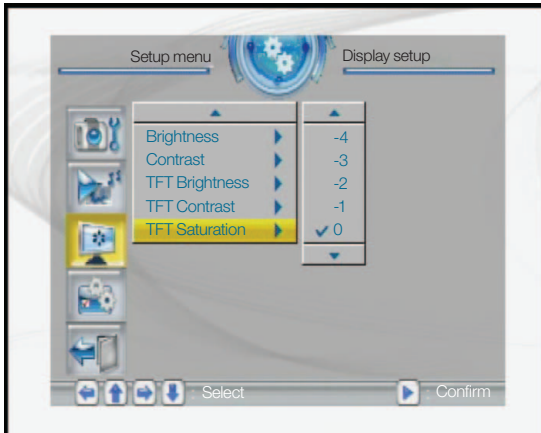
5.2.5 TFT Contrast

Allows you to set contrast when using an LCD screen. Contrast may be set in 15 levels, from -7~0~7; higher number means higher contrast.



5.2.6 TFT Saturation

Allows you to set colour saturation when using an LCD screen. Saturation may be set in 15 levels, from -7~0~7; higher number means higher saturation.



5.3 Custom setup

5.3.1 OSD language

This option allows to select the language of the display screen. The user can select among these languages: Czech, Slovak, English, Polish, Hungarian, French, Italian, Spanish, Portuguese, Dutch.



EN

5.3.2 Encoding

This option specifies a set of characters for the file names. It is possible to select between two types of encoding, Western Europe and Central Europe.



5.3.3 Logo type

Allows a selection of logo. Two choices are possible: Default and Favourite.



5.3.4 Repeat mode

This option allows to set the repeat mode. Four choices are possible: Off, One, Folder and All.



- Off** switches off repeat.
- One** repeats currently played file.
- Folder** repeats currently played folder.
- All** repeats all the files from the media.

5.3.5 Media

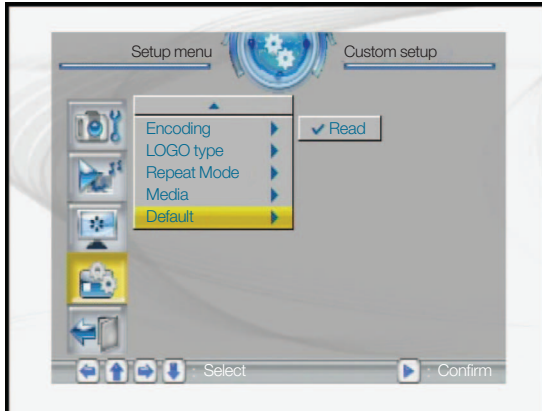
Allows choice of media, from which to play.



EN

5.3.6 Default

When selecting this option, all settings will return to factory settings.



5.4 Exit

Exit and return to the main menu.

6. PHOTO

After selecting **Photo** in the main menu, press **ENTER**, the system automatically detects whether and which medium was connected (USB drive or memory card). If no medium is connected, the system will return to main menu.

If the medium is connected and the access to the content is confirmed, the system switches to the mode selected by the user (for details see "5.1.3. Search"). If the user selected **File mode** for file management a screen will appear as shown on the right, when the user selects **Search mode**, the left screen appears.

In the **Photo** mode, the system supports pictures in JPG format only.



EN

7. MUSIC

After selecting **Music** in the main menu, press **ENTER**, the system automatically detects whether and which medium was connected (USB drive or memory card). If no medium is connected, the system will return to main menu. After the memory medium is connected and access to the content is confirmed, the system opens **File manager** for playlist management as shown in the picture.

In the **Music** mode the system supports playing music files in the MP2/MP3/WMA formats only. If the user selected **Music** function of auto-play in the music mode, music will automatically start to play when the **Music** mode is entered.



8. PHOTO/AUDIO

After selecting **Photo/Audio** in the main menu press **ENTER**, the system automatically detects whether and which medium was connected (USB drive or memory card). If no medium is connected, the system will return to main menu. After the memory medium is connected and access to the content is confirmed, the system opens **File manager** for playlist management as is shown in the picture. In the **Photo/Audio** mode, the system supports playing photos and music in the following file formats: JPG, MP2, MP3 and WMA. If the user selected in the **Photo/Audio** the mode auto – play, the system starts automatic playing of photos and music when the **Photo/Audio** mode is entered.

9. MOVIE

After selecting **Movie** in the main menu press **ENTER**, the system automatically detects whether and which medium was connected (USB drive or memory card). If no medium is connected, the system will return to main menu. After the memory medium is connected and access to the content is confirmed, the system opens **File manager** for playlist management as is shown in the picture. In the **Movie** mode, the system supports playing movies in the following formats: DAT, MPG, VOB a AVI.



10. CALENDAR

Select **Calendar** in the main menu, press **ENTER** and enter the date setup mode.

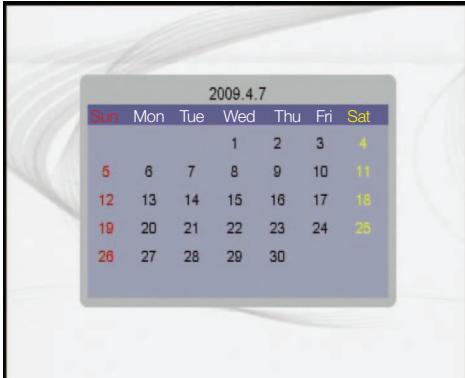


10.1 Display

This option shows the display of the **Calendar** mode. The calendar shows the current date set in the system.

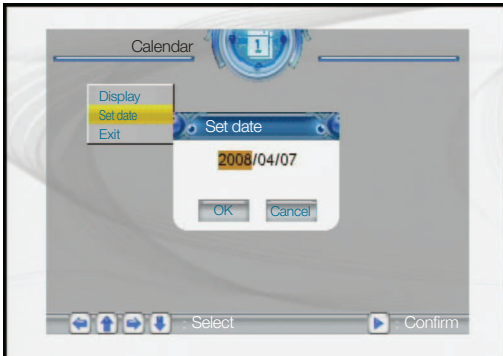


Besides displaying the current date, the user can set months using buttons or using to change years.



10.2 Set date

This function allows to set system date.



EN

5.4 Exit

Exit Set date and return to main menu.

11. HOURS

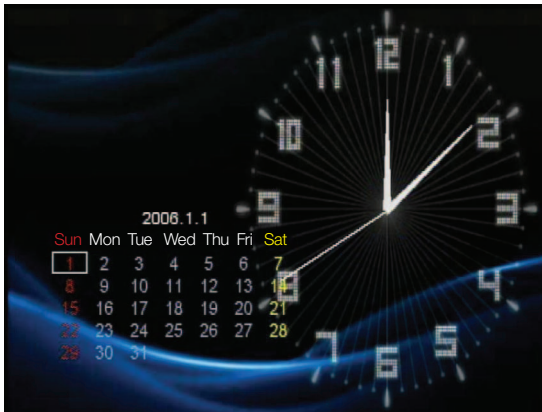
Select **Hours** in the main menu and press **ENTER** to enter the setup mode.

11.1 Display

The option allows the user to set the time **Time** or to set clock and calendar **Date and Time** or an analog clock **Analog clock**. Select **Time** and press **ENTER**.



Select **Analog clock** and press **PLAY**.



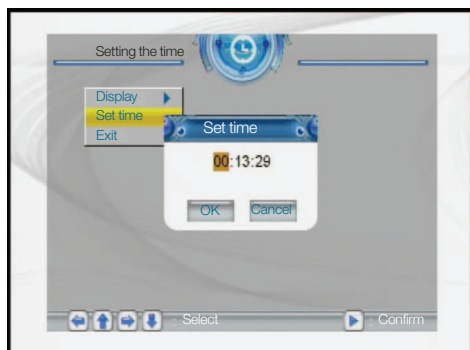
EN

Select **Date and Time** and press **PLAY**.



11.2 Set time

Allows to set system time.



11.3 Exit

Exit Set time and return to main menu.

12. ALARM CLOCK

Select **Alarm clock** in the main menu, press **ENTER** and enter the Set alarm clock mode.

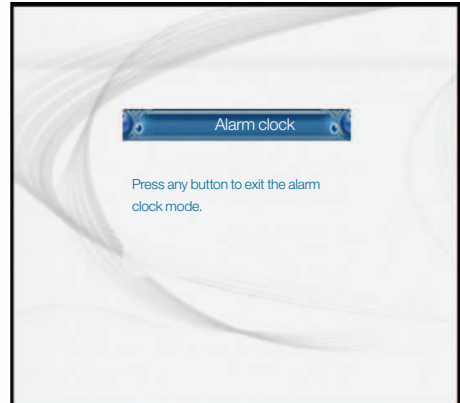
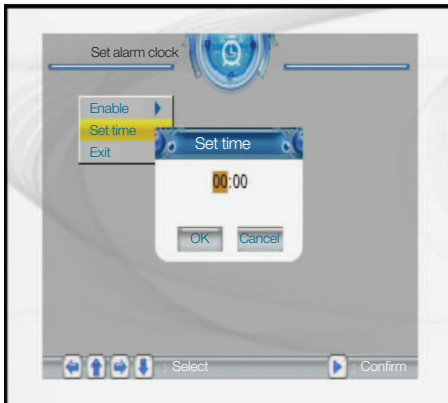
12.1 Enable

This function allows to switch on **On** or off **Off** the alarm clock.



12.2 Set time

Function allows to set wake up time. A message will be displayed after activating the wake up function. Press any button to exit the alarm clock mode.



EN

12.3 Exit

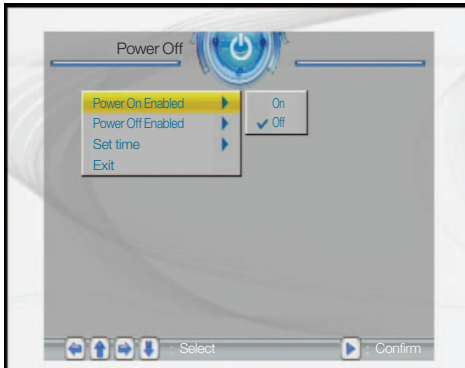
Exit the alarm clock setting and return to main menu.

13. AUTO – POWER

Select **Auto – power** in the main menu, press **ENTER** and enter the auto – power on/off mode.

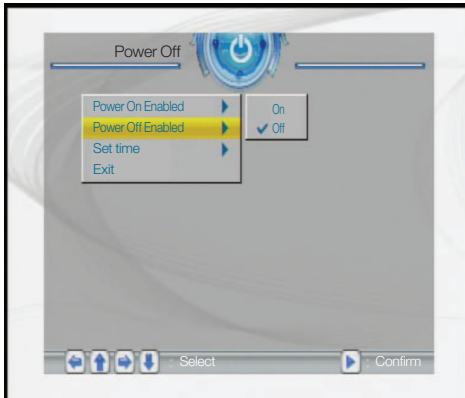
13.1 Enabling auto – power

This option allows enabling (On) or disabling (Off) of auto – power on function.



13.2 Enabling auto – power off

This option allows enabling (On) or disabling (Off) of auto – power off function.



EN

13.3 Set time

The option allows to set up time for auto – power on or off. You may select the time to turn it on **Power on** or to turn it off **Auto – power off**.



13.4 Exit





Exit the auto – power on and off setting and return to main menu.

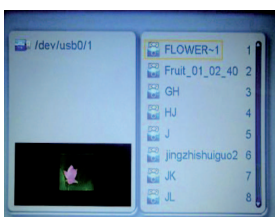
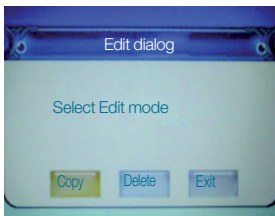
14. EDIT

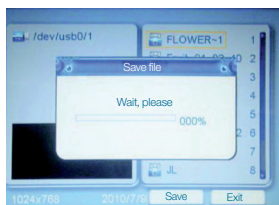
14.1 Photo editing

Select **Edit** in the main menu by pressing **ENTER** or **OK** and enter the editing mode. You can “Copy”, “Delete” and “Exit” in this mode.

14.2 Copy photos

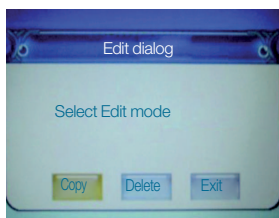
This option allows you to copy photos to internal memory as a screen saver. Using   select a photo and press **ENTER** or **OK**, image will have red frame as a sign that it was selected. If you want to cancel the selection, press again **ENTER** or **OK**, the selection will be cancelled. After selection, press  , skip to “Copy” and press **ENTER** or **OK**, the selected photo will be saved.





14.3 Delete photos

This option allows deleting of the photos saved as screen savers from the internal memory. First skip to “Delete” and press **ENTER** or **OK** to open the delete mode; now you can select the photo, which you want to delete, using **↑** **↓** and press **ENTER** or **OK** to do it; or using “Delete all” option, delete all the photos. Besides deleting, you can select photo using **←** **→** to change its order.



15. PHOTO COLLECTION

Select **Favourites** in the main menu and by pressing **ENTER** or **OK** enter the screen saver mode. Press **ENTER** or **OK** to stop or to start playing screen saver play.

16. TROUBLESHOOTING

Problem	Cause and solution of common problems
Photo frame does not turn on.	<ul style="list-style-type: none"> • Power supply adapter is not entirely plugged into an outlet, connect it correctly and check it. • The power switch on the rear panel is not in the “on” position, switch it on. <p>If these solutions do not help, contact Customer service or an authorized service center.</p>
Cannot connect computer.	<ol style="list-style-type: none"> 1. Check the setting of the USB mode and make sure that the setting is “device/equipment”. 2. Check the source setting of the USB mode and make sure that it is correct.

EN

Problem	Cause and solution of common problems
There is no picture on the screen.	<ul style="list-style-type: none"> • The card is not inserted properly. • The card does not contain photos, music or video. • The files are not in the correct format. • Verify that you inserted the memory medium correctly. Do not force the card in. • Make sure that the memory medium contains at least one photo, music file or movie. • Compatible photo formats: JPEG • Compatible music formats: MP3 • Compatible video formats: DAT/MPG/DIVX/MPEG1-4
No picture appears on the screen after selecting "PHOTO" option.	<ul style="list-style-type: none"> • Unsupported file format. • The card does not contain any files. • Make sure that the memory medium contains compatible files. • Compatible photo formats: JPEG <p>Note: the photo frame supports only JPEG format, it does not support others, like TIFF, BMP, GIF.</p>
Video is shown in a small window.	<ul style="list-style-type: none"> • Low resolution video. • Video from most digital cameras has resolution 320x240 or lower, 640x480 at best.
Black stripes around the picture.	<ul style="list-style-type: none"> • That depends on the played video. It is normal due to using a different camera display.

USE AND DISPOSAL OF WASTE

Wrapping paper and corrugated paperboard – deliver to scrapyards. Packing foil, PE bags, plastic elements – throw into plastic recycling containers.

DISPOSAL OF PRODUCTS AT THE END OF LIFETIME

Disposal of electric and electronic equipment (valid in EU member countries and other European countries with an implemented recycling system)

The represented symbol on the product or package means the product shall not be treated as domestic waste. Hand over the product to the specified location for recycling electric and electronic equipment. Prevent negative impacts on human health and the environment by properly recycling your product. Recycling contributes to preserving natural resources. For more information on the recycling of this product, refer to your local authority, domestic waste processing organization or store, where you purchased the product.



08/05

www.ecg.cz

Výhradní zastoupení pro ČR:

K+B Progres, a.s.
U Expertu 91
250 69 Klíčany

tel.: +420 272 122 111
e-mail: ECG@kbexpert.cz
zelená linka: 800 121 120

CZ

Distribútor pre SR:

K+B Elektro – Media, k.s.
Mlynské Nivy 73
821 05 Bratislava

tel.: +421 232 113 410
e-mail: ECG@kbexpert.cz

SK

Wylączny przedstawiciel na PL:

K+B Progres, a.s.
U Expertu 91
250 69 Klíčany, Czech Rep.

e-mail: ECG@kbexpert.cz

PL

Kizárólagos magyarországi képviselő:

K+B Progres, a.s.
U Expertu 91
250 69 Klíčany, Czech Rep.

e-mail: ECG@kbexpert.cz

HU

▪ Dovožce neručí za tiskové chyby obsažené v návodu k použití výrobku. ▪ Dovožca neručí za tlačové chyby obsiahnuté v návode na použitie výrobku. ▪ Importer nie ponosi zodpovednosť za chyby tiskárske v inštrukcii obsluhy do produktu. ▪ Az importőr nem felel a termék használati útmutatójában fellelhető nyomdahibákért. ▪ The importer takes no responsibility for printing errors contained in the product's user's manual.