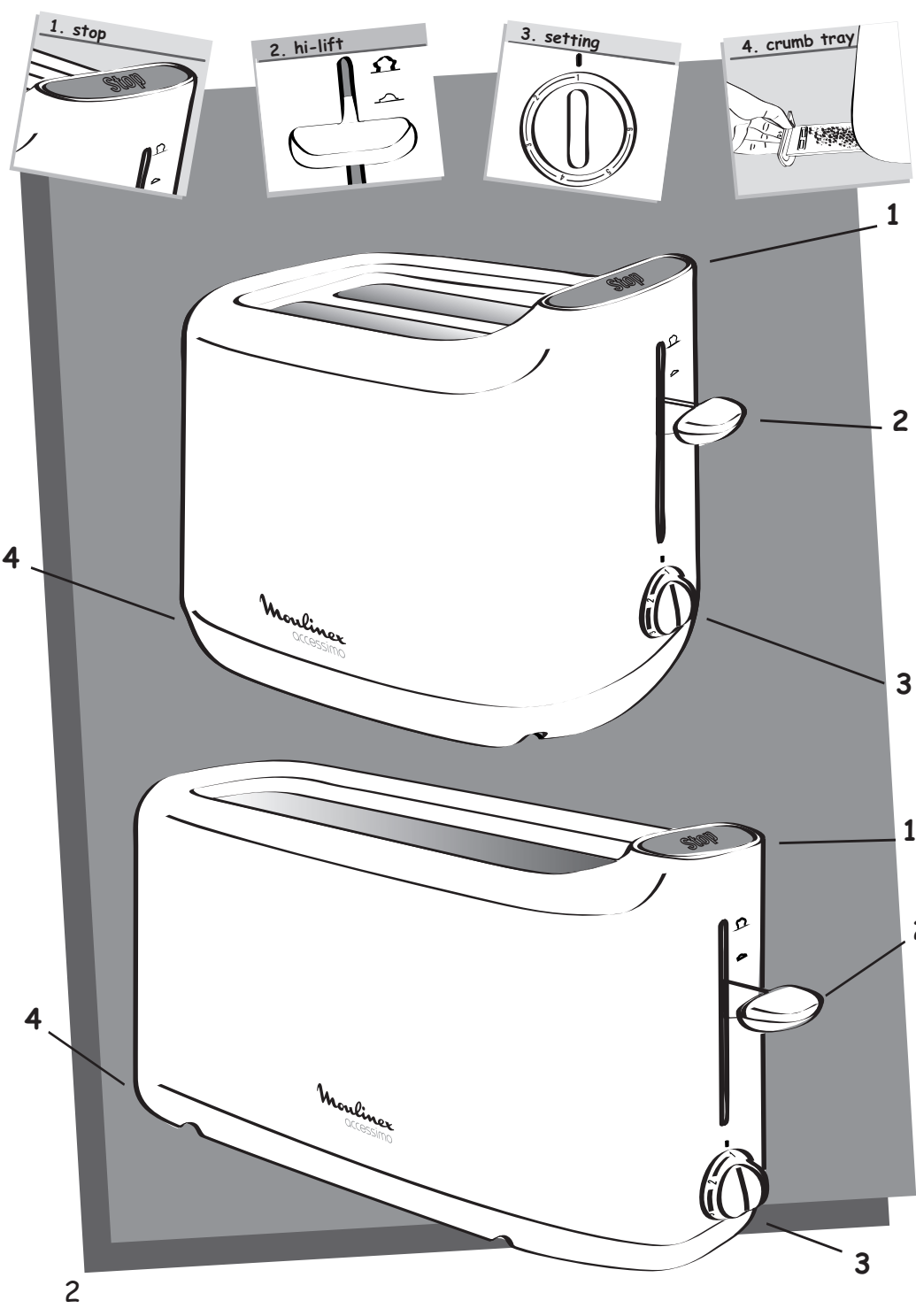
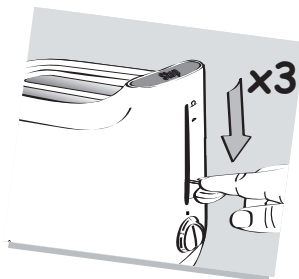
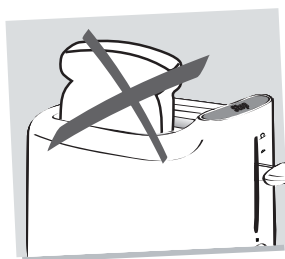
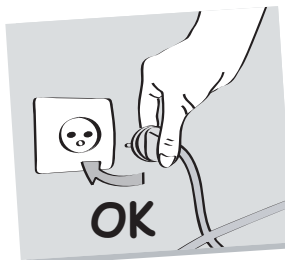
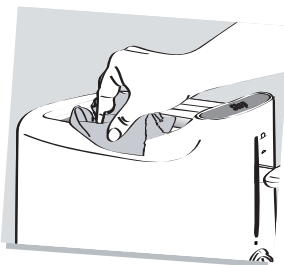
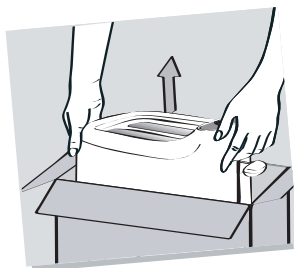
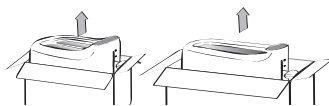


www.moulinex.com

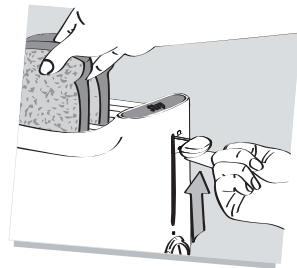
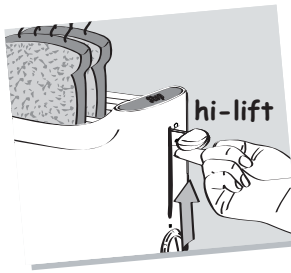
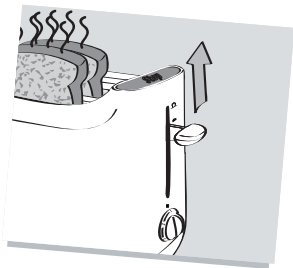
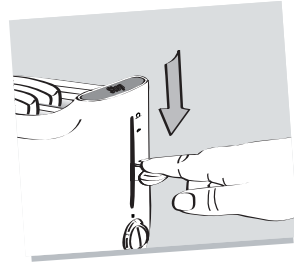
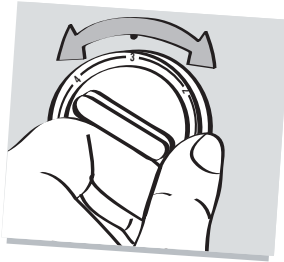
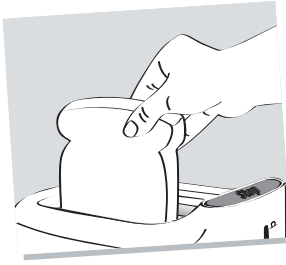
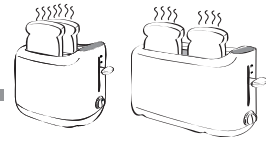
F
I
E
GB
D
CZ
SK
H
PL
RU
UA
TR
SLO
SR
BIH
BG
RO
HR
EST
LT
LV
FA
AR



1

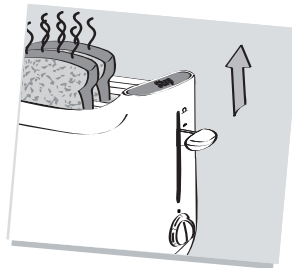
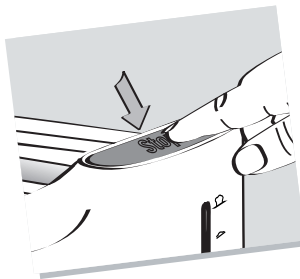


2. Toasting

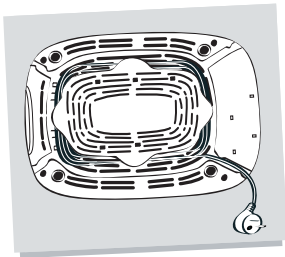
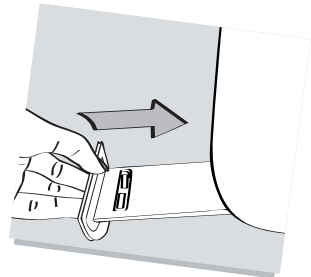
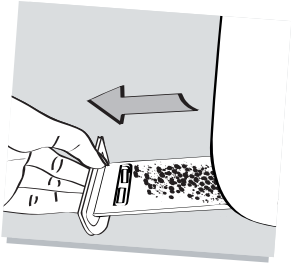
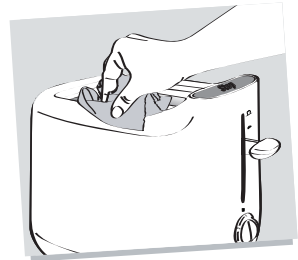
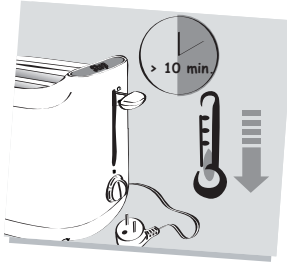
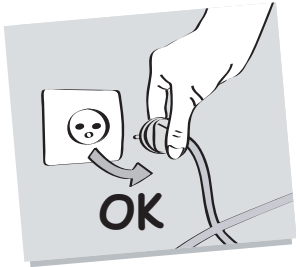


3

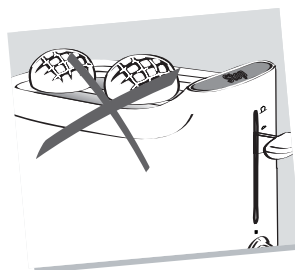
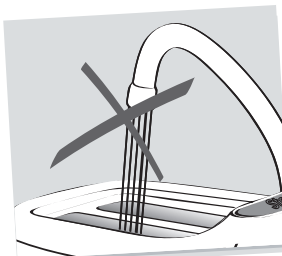
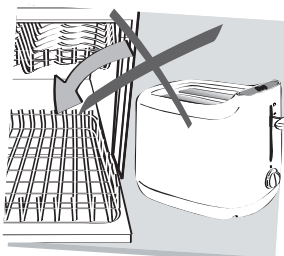
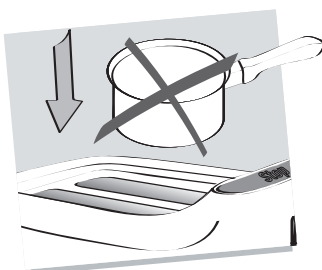
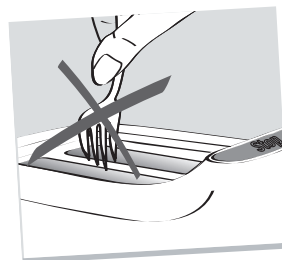
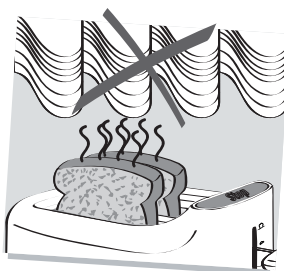
STOP



4. Cleaning



5



6

BEZPEČNOSTNÍ POKYNY

BEZPEČNOSTNÍ OPATŘENÍ:

- Tento přístroj není určen k tomu, aby fungoval ve spojení s externím časovým spínačem nebo se zvláštním dálkově ovládaným systémem.
- ⚠ **V zájmu vaší bezpečnosti je tento přístroj ve shodě s použitelnými normami a předpisy (Směrnice o nízkém napětí, Elektromagnetické kompatibility, Materiálech v kontaktu s potravinami, Životním prostředím...).**
- ⚠ **V souladu s vyhláškou CSC ze dne 02/12/04 je tento výrobek vybaven mechanickým zařízením umožňující odpojit systém zdvihu chleba od vypínacího článku elektrického napájení.**
 - Zkontrolujte, zda napětí v síti odpovídá napětí uvedenému na přístroji (pouze pro střídavý proud).
 - Pokud bude přístroj používán v jiné zemi, než v zemi, kde byl zakoupen, nechte jej vzhledem k velkému počtu platných norem zkontrolovat autorizovaným servisním střediskem (viz příložený seznam).
 - Zkontrolujte, zda je elektrická instalace v souladu s platnými normami a je-li možné použít ji k napájení přístroje uvedeného příkonu.
 - Přístroj připojujte vždy do uzemněné zásuvky.
 - Používejte pouze prodlužovací šňůru v dobrém stavu, s uzemněnou zástrčkou a s vodičem, jehož průřez je shodný s průřezem vodiče, dodaného s výrobkem.

OCHRANA PŘED ÚRAZY V DOMÁCNOSTI

Při používání elektrických přístrojů je zapotřebí dodržovat určitá pravidla, a to obzvláště:

- Pozorně si přečtěte tento návod k použití a přesně dodržujte uvedené pokyny pro používání.
- Tento přístroj není určen k tomu, aby byl bez pomoci a bez dozoru používán dětmi nebo jinými osobami, kterým jejich fyzické, smyslové nebo duševní schopnosti brání používat přístroj naprosto bezpečně.
- Toustovač musí být při používání vždy ve vzpřímené poloze, nikdy ne položen na straně nebo nakloněn vpřed či vzad.
- Před každým použitím zkontrolujte, zda je nádoba na drošky na svém místě.
- ⚠ **Pravidelně odstraňujte drošky z dvířek a z nádobky.**
 - Když připojujete nebo odpojujete přístroj, musí být páčka ovládaní posuvné části v horní poloze.
 - Nefunguje-li přístroj řádným způsobem, okamžitě jej odpojte.
 - Nepoužívejte-li přístroj nebo hodláte-li jej čistit, odpojte jej. Před čištěním nebo před ukližením přístroje jej nechte vychladnout.
 - Zůstanou-li po skončení práce mezi mřížkami zaklíněné kousky chleba, přístroj odpojte a před vynětím chleba počkajte, než přístroj vychladne.
 - Používejte stabilní pracovní plochu chráněnou před stříkající vodou a v žádném případě ne ve výklenku, který je součástí vestavěné kuchyňské linky.

CO NEDĚLAT:

- Přívodní šňůru ani zástrčku neskladujte uvnitř přístroje mezi mřížkami.
- Přístroj neodpojujte taháním za přívodní šňůru.
- Během používání přístroje jej nepřeházejte ani nedávejte na jiné místo.
- ⚠ **Tento přístroj nesmí být obsluhován lidmi (včetně dětí) se sníženou tělesnou, motorickou nebo duševní schopností nebo lidmi nezkušenými či neznalými, s výjimkou případu, kdy tyto lidé konají pod dozorem osoby odpovědné za jejich bezpečnost, nebo je odpovědné osoby poučí o používání přístroje.**

⚠ Dbejte na to, aby si s přístrojem nehrály děti.

- Přístroj používejte pouze v domácnosti. Nenechávejte jej ve vlhkém prostředí.
- Nikdy nenechávejte přístroj pracovat bez dozoru; to platí obzvláště při prvním použití nebo při změně jeho nastavení.
- Přístroj používejte pouze tomu účelu, ke kterému je určen.
- Během používání přístroje se nedotýkejte kovových nebo horkých částí přístroje; používejte vždy držádlá a ovládací tlačítka.
- K toustovači nepřidávejte příslušenství, které nebylo doporučeno výrobcem; může to být nebezpečné.
- ⚠ **Neopekujte potraviny, které by se mohly v toustovači roztéci (výrobky s polevou); mohlo by dojít k poškození přístroje nebo k riziku požáru.**
- ⚠ **Neopekujte malé kousky chleba nebo drobného pečiva.**
- ⚠ **Do přístroje nevkládejte příliš silné plátky chleba, které by mohly mechanismus toustovače zablokovat.**
 - Přístroj nepoužívejte, pokud:
 - má porušenou přívodní šňůru;
 - Spadnul-li přístroj na zem a jsou-li na něm viditelná poškození nebo nefunguje-li normálním způsobem. V těchto případech musí být přístroj zaslán do nejbližšího autorizovaného servisního střediska, aby se zamezilo jakémukoli nebezpečí. Prostudujte si záruční podmínky.
 - Je-li napájecí šňůra poškozená, smí ji vyměnit pouze výrobce, jeho servisní středisko nebo odpovídajícím způsobem kvalifikovaná osoba, aby se předešlo možnému nebezpečí.
- Toustovač nepokládejte na horkou plochu ani poblíž horké trouby.
- Nezakrývejte přístroj během jeho provozu.

⚠ Chléb se může spálit a proto je nutno umístit přístroj mimo dosah zádón a dalších hořlavých materiálů (políčky, nábytek...).

- Přístroj musí být používán za dohledu.
- Nikdy nepokládejte na přístroj, pod něj a dovnitř přístroje papír, kartón nebo plastové předměty.
- ⚠ **Dojde-li ke vznícení některých částí přístroje, nikdy se nepokoušejte uhasit vodou. Přístroj odpojte a plameny uhasťte vlhkým hadrem.**
 - Nikdy se nepokoušejte vyndat chléb, je-li toustovač zapnutý.
 - Toustovač nikdy nepoužívejte jako zdroj tepla nebo k sušení.
 - Nenechte přívodní šňůru viset přes okraj pracovní plochy a nedovolte aby se dotkla horkého povrchu.
 - Toustovač nepoužívejte k pečení, grilování, ohřívání nebo rozmrazování zmrazených potravin s výjimkou pečiva.
 - Přístroj nepoužívejte současně k opékání chleba a k ohřívání cukrářských výrobků.
 - Nepoužívejte přístroj současně na opékání chleba a ohřívání sladkého pečiva. Podle typu.
 - Kovový podstavec je velmi horký. Nedotýkejte se jej. Používejte rukavice nebo kleště na pečivo. Podle typu.
 - Při provádění údržby nepoužívejte agresivní výrobky (čističe na bázi sody, výrobky na údržbu kovů, roztok louhu), ani kovové kuchyňské nástroje, houbičky s drsnou plochou, ani drátěnku.
 - Na přístroje s kovovými ozdobami nepoužívejte prostředky specializované na údržbu kovů (nerezových materiálů nebo mědi), nýbrž měkký hadr navlhčený v čisticím prostředku na mytí oken.

Tento přístroj byl vyvinut výhradně k použití v domácnosti; jakékoli obchodní nebo průmyslové použití přístroje, použití nevhodné nebo neodpovídající tomuto návodu k použití zprůstňuje výrobce odpovědnosti a veškerých záruk.

TYTO POKYNY PEČLIVĚ USCHOVEJTE



Podílejme se na ochraně životního prostředí!

- ① Váš přístroj obsahuje četné zhodnotitelné nebo recyklovatelné materiály.
- ② Svrťte jej sběrnému místu nebo, neexistuje-li, smluvnímu servisnímu středisku, kde s ním bude naloženo odpovídajícím způsobem.

BEZPEČNOSTNÉ POKYNY

BEZPEČNOSTNÉ OPATRENIA:

- Tento spotrebič nie je určený na zapínanie pomocou externých spínacích hodín, alebo oddeleného externého ovládania.
- ⚠ **Pre vašu bezpečnosť je tento spotrebič v súlade s platnými normami a právnymi predpismi (Smernica o nízkom napätí, o elektromagnetickej kompatibiliti, predmetoch v kontakte s potravinami, o životnom prostredí...).**
- ⚠ **Tento výrobok je v súlade s oznamom CSC z dňa 02. decembra 2004 vybavený mechanickým systémom umožňujúcim odpojenie systému, ktorý vytláča chlieb, od článku prerušujúceho elektrické napájanie.**
- Skontrolujte, či napätie v sieti zodpovedá napätiu uvedenému na prístroji (iba pre striedavý prúd).
- Pokiaľ bude prístroj používaný v inej krajine, ako v krajine, kde bol zakúpený, nechajte ho vzhľadom k veľkému počtu platných noriem skontrolovať autorizovaným servisným strediskom (viď. priložený zoznam).
- Skontrolujte, či je elektrická inštalácia v súlade s platnými normami a či je možné ju použiť k napájaniu prístroja s uvedenou veľkosťou príkonu.
- Prístroj pripájajte vždy do uzemnenej zásuvky.
- Používajte iba predžvaciacu šnúru v dobrom stave, s uzmenenou zástrčkou a s vodičom, ktorého prierez je aspoň zhodný s prierezom vodiča, dodaného s výrobkom.

OCHRANA PRED ÚRAZMI V DOMÁCNOSTI

Pri používaní elektrických prístrojov je treba dodržiavať určité elementárne pravidlá, a to obzvlášť:

ČO ROBIŤ:

- Pozorne si prečítajte tento návod na použitie a presne dodržiavajte uvedené pokyny pre používanie.
- Prístroj musí byť za každej okolnosti postavený do zvislej polohy; nesmie byť položený, naklonený alebo postavený obráteno.
- Pred každým použitím skontrolujte, či je nádobka na odrobinky na svojom mieste.
- ⚠ **Pravidelne odstraňujte odrobinky z dvierok a z nádobky.**
- Hriankova musí byť pri pou ívaní v dy vo vzpriamené polohe, nikdy nie polo en na strane alebo naklon n vpred i vzad.
- Keď pripájate, alebo odpájate prístroj, musí byť tlačidlo ovládania posuvnej časti v hornej polohe.
- Ak nefunguje prístroj riadnym spôsobom, okamžite ho odpojte.
- Ak nepoužívate prístroj, alebo ho chcete čistiť, odpojte ho. Pred čistením, alebo pred uschovaním prístroja, ho nechajte vychladnúť.
- Ak zostanú po skončení práce medzi mriežkami zachytené kúsky chleba, prístroj odpojte a pred vybráním chleba počkajte na to, aby prístroj vychladol.
- Používajte stabilnú pracovnú plochu chránenú pred striekajúcou vodou a v žiadnom prípade nie vo výklenku, ktorý je súčasťou kuchyne.

ČO NEROBIŤ:

- Prívodnú šnúru ani zástrčku neskladujte vo vnútri prístroja medzi mriežkami.
- Prístroj neodpájajte ťahaním za prívodnú šnúru.
- Počas používania prístroja ho neprenášajte, ani nedávajte na iné miesto.
- ⚠ **Tento prístroj nesmú používať osoby (vrátane detí), ktoré majú zníženú fyzickú, senzorickú alebo mentálnu schopnosť, alebo osoby, ktoré nemajú na to skúsenosti alebo vedomosti, okrem prípadov, keď im pri tom pomáha osoba zodpovedná za ich bezpečnosť, dozor alebo za to, že ich vopred poučí o používaní tohto prístroja.**
- ⚠ **Dozerajte na deti, aby ste si boli istý, že sa s týmto prístrojom nehrajú.**

- Prístroj používajte iba v domácnosti. Nenechávajte ho vo vlhkom prostredí.
- Nikdy nenechávajte prístroj pracovať bez dozoru; to platí obzvlášť pri prvom použití, alebo pri zmene jeho nastavenia.
- Prístroj používajte iba na účely, na ktoré bol vyrobený.
- Počas používania prístroja sa nedotýkajte kovových, alebo horúcich častí prístroja; používajte vždy držiadlá a ovládacie tlačidlá.
- Ku hriankovaču nepridávajte príslušenstvo, ktoré nebolo doporučené výrobcem; môže to byť nebezpečné.
- **Neopiekajte potraviny, ktoré by sa mohli v hriankovači rozietť (výrobky s polevou); mohlo by dôjsť k poškodeniu prístroja, alebo k riziku požiaru.**
- **Neopiekajte malé kúsky chleba alebo drobného pečiva.**
- **Do prístroja nevkladajte príliš silné plátky chleba, ktoré by mohli mechanizmus hriankovača zablokovať.**
- Prístroj nepoužívajte, pokiaľ:
 - Má porušenú prívodnú šnúru;
 - Ak spadol prístroj na zem a sú na ňom viditeľné poškodenia, alebo nefunguje normálnym spôsobom. V týchto prípadoch musí byť prístroj zaslaný do najbližšieho autorizovaného servisného strediska, aby sa zamedzilo akémukoľvek nebezpečenstvu. Preštudujte si záručné podmienky.
- Ak je napätový kábel poškodený, je potrebné, aby ho vymenil výrobca, jeho zákaznícky servis alebo osoby s podobnou kvalifikáciou, aby sa predišlo nebezpečenstvu.
- Hriankovač nekladte na horúcu plochu, ani do blízkosti horúcej rúry.
- Prístroj počas jeho fungovania neprikryvajte.
- Nenechajte prívodný kábel visieť pres okraj pracovnej plochy a nedovoľte aby sa dotekala horúceho povrchu.

- ⚠ **Chlieb môže začať horieť, takže prístroj nepoužívajte v blízkosti záclon alebo iných horľavých materiálov (poličky, nábytok...) a ani pod nimi.**
 - Prístroj používajte pod dozorom.
 - Nikdy nekladte na prístroj, pod neho a dovnútra prístroja papier, kartón, alebo predmety z plastu.
 - ⚠ **• Ak dôjde k vznieteniu niektorých častí prístroja, nikdy sa ho nepokúšajte uhasiť vodou. Prístroj odpojte a plamene uhasťe vlhkou handrou.**
 - Nikdy sa nepokúšajte vybrať chlieb, ak je hriankovač zapnutý.
 - Hriankovač nikdy nepoužívajte ako zdroj tepla, alebo na sušenie.
 - Hriankovač nepoužívajte na pečenie, grilovanie, ohrievanie, alebo rozmrazovanie zmrazených potravín.
 - Prístroj nepoužívajte súčasne na opekanie chleba a na ohrievanie cukrárskych výrobkov.
 - Nepoužívajte prístroj súčasne na opekanie chleba a zohrievanie sladkého pečiva. Podľa typu.
 - Kovový podstavec je veľmi horký. Nedotýkajte sa ho. Používajte rukavice alebo kliešte na pečivo. Podľa typu.
 - Pri vykonávaní údržby nepoužívajte agresívne výrobky (čističe na báze sódy, výrobky na údržbu kovov, roztok ľúhu), ani kovové kuchynské nástroje, špongie s drsnou plochou, ani drôtenku.
 - Na prístroje s kovovými ozdobami nepoužívajte prostriedky špecializované na údržbu kovov (nerozových materiálov alebo medi), lež mäkkú handru navlhčenú v čistiacom prostriedku na mytie okien.
- Tento prístroj bol vyrobený výlučne pre použitie v domácnosti; akékoľvek obchodné, alebo priemyselné použitie prístroja, použitie nevhodné, alebo nezodpovedajúce tomuto návodu na použitie, zbavuje výrobcu zodpovednosti a všetkých záruk.

TIETO POKYNY STAROSTLIVO USCHOVAJTE



Podielajme sa na ochrane životného prostredia!

- ① Váš prístroj obsahuje čerňé materiály, ktoré možno zhodnocovať alebo recyklovať.
- ➔ Zverte ho zberu surovín alebo v krajnom prípade zmluvnému servisnému stredisku, aby bol patrične spracovaný.

SK

BIZTONSÁGI ELŐÍRÁSOK

FONTOS FIGYELMEZTETÉSEK:

- A készülék nem alkalmas külső időzítővel vagy különálló távvezérlő rendszerrel való működtetésre.
- Az Ön biztonsága érdekében ez a termék megfelel a hatályban lévő szabályozásoknak (Kisfeszültségre, Elektromágneses Kompatibilitásra, Elemismiszerrel érintkező anyagokra, Környezetvédelemre stb. vonatkozó irányelvek).**
- A CSC 02/12/04-i előírása szerint a készülék, olyan mechanikai megoldással készült, hogy a kenyér kidobó szerkezete, a pirító rész és az elektromos ellátó egység különválaszthatók.**
- Ellenőrizze, hogy a hálózati feszültség megegyezik-e a készüléken feltüntetett feszültséggel (kizárólag váltóáram).
- Mivel az egyes országokban különböző szabványok vannak érvényben, ha a készüléket más országban használják, mint ahol vásárolták, meg kell vizsgálatni egy engedéllyel rendelkező szervizvel (ld. a mellékelt listát).
- Győződjön meg róla, hogy az elektromos hálózat megfelel-e az érvényben lévő szabványoknak, és teljesítménye elegendő-e az adott teljesítményű készülék működtetéséhez.
- A készüléket mindig csak földelt dugaljra csatlakoztassa.
- Csak jó állapotban lévő, földelt hosszabbítót használjon, amelynek a kábele legalább olyan minőségű, mint a készülék saját kábele.

HÁZTARTÁSI BALESETEK MEGELŐZÉSE

Elektromos készülékek üzemeltetésekor be kell tartani néhány alapvető szabályt. Pl. :

MIT TEGYEN :

- Figyelmesen olvassa el, és tartsa be az összes használati utasítást.
- A készüléket mindig a talpára állítva kell használni, soha nem fekvő vagy dőlt helyzetben, illetve fejjel lefelé.
- Minden használat előtt ellenőrizze, hogy a morzsatálca a helyén van-e.
- Rendszeresen távolítsa el a morzsát a pirító aljzatából és morzsatálcából.**
- Az emelő szerkezet kapcsológombjának felemelt állapotban kell lenni a készülék be- és kikapcsolásakor.
- Rendellenes működés esetén kapcsolja ki a készüléket.
- Ha a készüléket nem használja, illetve ki akarja tisztítani, kapcsolja ki.
- Ha a használat végén a kenyérszeletek a rácsok között maradnának, kapcsolja ki a készüléket, várja meg, amíg lehűl és utána vegye ki a kenyeret.
- Stabil, a vízecseppek ráfröccsenésétől védett munkafelületet használjon, semmi esetre se használjon beépített konyhafülkét.

MIT NE TEGYEN :

- Ne tárolja a kábelét vagy a csatlakozódugót a készülék belsejében a rácsok között.
- Ne húzza ki a csatlakozódugót a hálózathoz a kábelnél fogva.
- Használat közben ne vegye kézbe és ne mozgassa a készüléket.
- A készüléket nem használhatják korlátozott fizikai, érzékelési vagy szellemi képességekkel rendelkező személyek (beleértve a gyerekeket is), valamint olyan személyek, akik nem rendelkeznek a készülék használatával kapcsolatos gyakorlattal vagy ismeretekkel. Ez nem érvényes az olyan személyekre, akik a biztonságukért felelős személy felügyelete mellett dolgoznak, vagy akikkel a felelős személy előzetesen ismertette a készülék használatára vonatkozó utasításokat.**
- Ügyeljen arra, hogy a készülékkel gyerekek ne játszanak.**
- Csak épületben használja a készüléket. Kerülje a nedvességet.
- A készüléket működés közben ne hagyja felügyelet nélkül, különösen az első szeletek pirításakor, illetve ha változtatott a beállításán.
- A készüléket ne használja rendeltetésétől eltérő módon.

- Használat közben ne nyúljon hozzá a készülék fém vagy felmelegedett részeihez.
 - Ne használjon a kenyérpíróhoz a gyártó által nem javasolt kiegészítő alkatrészeket, mert az veszélyes lehet.
 - Ne pirítson olyan kenyeret, amely levet ereszthet (fagyaszttás után) vagy belefolyhat a pirítóba, mert ez kárt tehet a készülékben vagy tűzveszélyes lehet.**
 - Ne tegyen a készülékbe túl vastag kenyérszeleteket, amelyek elronthatják a kenyérpíró mechanikáját.**
 - Ne használja a készüléket :
 - ha megrongálódott a kábel,
 - ha a készülék leesett, és szemmel láthatóan megsérült vagy rendellenesen működik. Ezekben az esetekben a készüléket el kell juttatni a legközelebbi márkaszervizbe a veszély elkerülése érdekében. Olvassa el a jótállási jegyet.
 - Minden veszély elkerülése végett a meghibásodott tápkábel csak a gyártó, a hivatalos szerviz, illetve egy megfelelően szakképzett személy cserélheti ki.
 - Ne állítsa a kenyérpíró tetejét meleg felületre és meleg sütő közelébe se.
 - A készüléket működés közben ne takarja le.
 - A kenyér meggyulladhat, ezért a készüléket nem szabad használni függönyök közelében, vagy más gyúlékony anyag közelében (póló, bútor,...) felületeket igényel.**
 - A készüléket csak felügyelet alatt szabad használni.
 - Soha ne tegyen papírt, kartont vagy műanyaglapot a készülék belsejébe, tetejére vagy alá.
 - Ha a termék meggyulladna, sose próbálja vízzel oltani. A készüléket áramtalanítsa és oltsa el a lángokat egy nedves ruhával.**
 - Soha ne próbálja meg kivenni a kenyeret, ha a pirítási ciklust már beindította.
 - Ne használja a kenyérpíró tőfőrásként vagy szárításra.
 - Ne használja a kenyérpíró tőfőrásként vagy szárításra.
 - Ne használja a kenyérpíró sütésre, grillezésre, melegítésre vagy mélyhűtött ételek kiolvasztására.
 - Ne használja a készüléket egyidejűleg kenyérpírást és péksütemények melegítésére (medellől függően).
 - Ne használja egyidejűleg a készüléket kenyér pirítására és a péksütemények felmelegítésére. Bizonyos típusoknál.
 - A fém tartó igen forró. Kerülje el a megérintését. Használja a konyhakesztyűket vagy egy kenyérfogó csipeszt. Bizonyos típusoknál.
 - A tisztításhoz ne használjon semmilyen agresszív terméket (szóda alapú marószereket, fémek tisztítására szolgáló termékeket, kifehérítő stb.), fémből készült eszközöket, fémszivacsot, vagy érdes felületű szivacsot.
 - A fémdiszíttással rendelkező készülékek esetén: Ne használjon a fémek (inox, réz...) tisztítására szolgáló különleges termékeket, csak egy puha rongyot, ablakok tisztítására szolgáló szerves megnedvesítve.
- Ez a készülék kifejezetten háztartási célra készült, a használati utasítástól eltérő ipari célú használat esetén a gyártó nem vállal érte felelősséget és garanciát.

EZT AZ ÚTMUTATÓT GONDOSAN ÓRIZZE MEG



Először a környezetvédelem!

- Az Ön terméke értékes újrahasznosítható anyagokat tartalmaz.
- Kérjük készülékét ne dobja ki, hanem adja le az erre a célra kijelölt gyűjtőhelyen.

ZASADY BEZPIECZEŃSTWA

WAŻNE WSKAZÓWKI:

- Urządzenie to nie powinno być uruchamiane za pomocą zewnętrznego zegara ani przez oddzielny system zdalnego sterowania.
- ⚠ Dla Twojego bezpieczeństwa, urządzenie to spełnia wymogi obowiązujących norm i przepisów (Dyrektywy Niskonapięciowe, przepisy z zakresu kompatybilności elektromagnetycznej, Materiały będące w kontakcie z żywnością, normy środowiskowe...).
- ⚠ Zgodnie z opinią wydaną przez Komisję Bezpieczeństwa Konsumentów (CSC) z dnia 02/12/04, produkt ten został wyposażony w mechanizm umożliwiający niezależne działanie systemu wyrzucania pieczywa oraz wyłącznika zasilania elektrycznego.
- Należy upewnić się, czy napięcie w sieci odpowiada napięciu wskazanemu na urządzeniu (wyłącznie prąd przemienny).
- W związku z dużą różnorodnością obowiązujących norm, jeżeli urządzenie jest używane w kraju innym, niż kraj zakupu, powinno zostać zweryfikowane przez autoryzowany serwis techniczny (patrz: załączona lista).
- Należy się upewnić, czy instalacja elektryczna jest zgodna z obowiązującymi normami i wystarczająca do zasilania urządzenia o danej mocy.
- Urządzenie należy włączać tylko do gniazdka z uziemieniem.
- Należy używać wyłącznie przedłużaczy w dobrym stanie, z uziemieniem i o parametrach nie gorszych niż kabel zasilający dostarczony z urządzeniem.

ZAPOBIEGANIE WYPADKOM W DOMU:

Podczas korzystania z urządzeń elektrycznych należy przestrzegać kilku podstawowych zasad, a szczególnie:

NALEŻY:

- Dokładnie przeczytać instrukcję obsługi i przestrzegać wszystkich zaleceń dotyczących użytkowania sprzętu.
- Umieścić urządzenie w pozycji stojącej, nigdy leżącej, pochylonej czy odwróconej.
- Przed każdym użyciem sprawdzić, czy szufladka na okruchy jest na swoim miejscu.
- ⚠ **Regularnie usuwać okruchy z tacki lub szufladki na okruchy.**
- Podczas włączania i wyłączania urządzenia dźwignikę do opuszczania i unoszenia tostów ustawić w pozycji uniesionej.
- Wyłączyć urządzenie z sieci, jeżeli wystąpiła jakakolwiek nieprawidłowość w jego działaniu.
- Wyłączyć urządzenie z sieci, gdy nie jest używane i przed przystąpieniem do jego czyszczenia. Gdy chcemy wyczyścić lub schować toster, trzeba poczekać, aż wystygnie.
- Jeżeli po zakończeniu opiekania tosty zaklinują się w koszyczku, przed ich wyciągnięciem należy wyłączyć urządzenie i poczekać, aż wystygnie.
- Urządzenie należy umieścić na stabilnym blacie i chronić przed zamoczeniem. Nie obudowywać meblami kuchennymi.

NIGDY:

- Nie wolno wkładać kabla zasilającego ani wtyczki do środka urządzenia, pomiędzy kratki koszyczka na tosty.
- Nie należy ciągnąć za kabel zasilający w celu wyłączenia urządzenia.
- Nie przenosić ani nie przesuwaj urządzenia podczas jego pracy.
- ⚠ **Urządzenie to nie jest przewidziane do użytku przez osoby (również dzieci) o osłabionej sprawności fizycznej, sensorycznej lub umysłowej lub też przez osoby pozbawione odpowiedniego doświadczenia lub wiedzy, chyba że znajdują się one pod nadzorem osób odpowiedzialnych za ich bezpieczeństwo lub jeśli mogą uzyskać od nich uprzednio instrukcje dotyczące sposobu użytkowania tego urządzenia.**

⚠ **Szczególną uwagę należy zwracać na dzieci, aby mieć pewność, że nie bawią się one urządzeniem.**

- Nie używać urządzenia na zewnątrz i unikać wilgotnych miejsc.
- Nie zostawiać włączonego urządzenia bez nadzoru, zwłaszcza w przypadku każdej pierwszej serii tostów lub po zmianie ustawień toster.
- Nie używać urządzenia do innych celów, niż określone przez producenta.
- Nie dotykać metalowych lub rozgrzanych części urządzenia podczas jego pracy – należy korzystać z uchwytów.
- Nie montować akcesoriów nie zalecanych przez producenta, ze względu na potencjalne zagrożenie.
- ⚠ **Nie opiekaj pieczywa, które może się stopić (z polewą) lub spłynąć do toster, gdyż może to spowodować uszkodzenie sprzętu lub wywołać pożar.**
- ⚠ **Nie wkładaj do toster zbyt dużych kromek chleba, gdyż mogą one zablokować mechanizm.**
- Nie używaj urządzenia, w przypadku, gdy:
 - doszło do uszkodzenia kabla zasilającego,
 - toster upadł i ma widoczne uszkodzenia lub działa nieprawidłowo. W każdym z tych przypadków należy oddać urządzenie do najbliższego autoryzowanego serwisu, w celu uniknięcia zagrożeń stwarzanych przez uszkodzony sprzęt. Sprawdzić gwarancję urządzenia.

• W razie uszkodzenia przewodu zasilającego, powinien on być wymieniony u producenta, w punkcie serwisowym lub przez osoby o równoważnych kwalifikacjach, w celu uniknięcia zagrożenia.

- Nie stawiać toster na rozgrzanych powierzchniach ani zbyt blisko gorących urządzeń (kuchenka, piecyk...).
- Podczas pracy urządzenie nie może być przykrywane.
- ⚠ **Chleb może być bardzo gorący, dlatego też urządzenie nie może być używane w pobliżu lub pod zasłonami lub innymi materiałami łatwo palnymi (regaly, meble).**
- Urządzenie musi być używane pod nadzorem.
- Nie kłaść papieru, tektury lub plastiku na, pod lub w środku urządzenia.

⚠ **W przypadku, gdy zapali się którakolwiek z części toster, nie wolno gasić jej wodą. Wyłączyć urządzenie i zdusić ogień wilgotną tkaniną.**

- Nie wyjmować pieczywa w trakcie opiekania.
- Nie używać toster do ogrzewania lub suszenia.
- Nie używać toster do gotowania, pieczenia, odgrzewania lub rozmrażania zamrożonych potraw.
- Nie używać urządzenia do jednoczesnego opiekania chleba i odgrzewania słodkiego pieczywa.
- Nie używać urządzenia do równoczesnego opiekania chleba i podgrzewania bułek. Zależnie od modelu.
- Wspornik metalowy jest bardzo gorący. Nie należy go dotykać. Używać rękawice lub szczypcy do chleba. Zależnie od modelu.
- Do konserwacji nie należy używać produktów agresywnych (środki czyszczące na bazie sody, produkty do konserwacji metali, środki na bazie chloru, itp.) oraz przyrządów metalowych, gąbek ściernych lub skrobaków.
- Urządzenia z dekoracją metalową: Nie używać specjalnych produktów do konserwacji metalu (stal nierdzewna, miedź...), tylko miękkiej ściěrki ze środkiem do mycia okien.

To urządzenie zostało stworzone z myślą o użytku domowym. Wykorzystanie go do potrzeb profesjonalnych, a także zastosowanie niewłaściwe lub niezgodne z instrukcją obsługi nie podlega odpowiedzialności ani gwarancji ze strony producenta.

- Nie należy go umieszczać z innymi odpadami komunalnymi.

PROSZE ZACHOWAĆ TĘ INSTRUKCJĘ



Bierzmy czynny udział w ochronie środowiska!

Ⓛ Twoje urządzenie jest zbudowane z materiałów, które mogą być poddane ponownemu przetworzeniu lub recyklingowi.

➔ W tym celu należy je dostarczyć do wyznaczonego punktu zbiórki.

PL

ПРАВИЛА ТЕХНИКИ БЕЗОПАСНОСТИ

МЕРЫ БЕЗОПАСНОСТИ:

- Этот прибор не предназначен для использования с внешним таймером и не управляется отдельной системой дистанционного управления.
- ⚠ **В целях вашей безопасности данный прибор соответствует существующим нормам и правилам (Нормативные акты, касающиеся низкого напряжения, электромагнитной совместимости, материалов, соприкасающихся с продуктами, охраны окружающей среды...)**
- ⚠ **В соответствии с рекомендацией CSC от 2/12/04 г., данный прибор имеет механическую концепцию, позволяющую разъединять систему выталкивания тостов и элемент отключения электропитания.**
- Убедитесь, что напряжение сети соответствует напряжению, указанному на аппарате (только переменный ток).
- Учитывая разнообразие действующих норм, если аппарат используется не в стране, где он был куплен, проверьте его в авторизованном сервисном центре (см. прилагаемый список).
- Убедитесь, что электроустановка соответствует действующим нормам и достаточна для питания аппарата этой мощности.
- Аппарат всегда должен включаться в розетку с заземлением.
- Используйте только исправный удлинитель, с розеткой с заземлением и шнуром питания, сечением не меньше сечения шнура аппарата, входящего в комплект поставки аппарата.
- Не оставляйте работающий аппарат без присмотра, особенно при каждой первой поджарке или при изменении настройки.
- Не используйте аппарат не по назначению.
- Не дотрагивайтесь до металлических или горячих частей аппарата во время использования.
- Не добавляйте к тостеру аксессуары, не рекомендуемые производителем - это может оказаться опасным.
- ⚠ **Не поджаривайте хлеб, который может растягиваться (с газурой) или протечь в тостер - это может привести к повреждению или пожару.**
- **Не вставляйте в аппарат слишком большие ломтики хлеба - они могут вызвать заклинивание механизма тостера.**
- Не используйте аппарат, если :
 - его шнур неисправен ;
 - аппарат упал и при этом возникли видимые повреждения и неисправности в работе. В каждом из этих случаев аппарат должен быть отправлен в ближайший утвержденный сервисный центр во избежание опасности. См. гарантии.
- В случае повреждения электрошнура не пытайтесь заменить его самостоятельно - это может привести к опасности. Обратитесь в авторизованный сервисный центр.
- Не ставьте тостер на горячую поверхность или слишком близко от горячей духовки.
- Не закрывайте чем-либо работающий прибор.

ПРЕДОТВРАЩЕНИЕ БЫТОВЫХ ТРАВМ

При использовании электрических аппаратов необходимо соблюдать ряд элементарных правил, в частности :

НЕОБХОДИМО :

- Полностью прочитайте инструкцию по эксплуатации и тщательно следовать правилам пользования.
- Аппарат должен всегда стоять в вертикальном положении ; не допускается горизонтальное, наклонное или перевернутое положение.
- Перед каждым использованием убедитесь, что выдвижной поддон для крошек установлен на свое место.
- ⚠ **Регулярно очищайте от крошек прорези и выдвижной поддон для крошек.**
- Ручка управления кареткой должна находиться в верхнем положении при включении или выключении аппарата.
- При неисправности в работе выключите аппарат.
- Отключайте аппарат, когда он не используется или перед тем, как его убрать.
- По окончании цикла, если ломтики хлеба застряли между решетками, перед тем, как их извлечь, отключите аппарат и дождитесь, пока он остынет.

НЕ ДЕЛАЙТЕ ЭТОГО :

- Устанавливайте тостер на устойчивую поверхность, защищенную от брызг. Запрещается ставить и использовать тостер во встроеной кухонной мебели.
- Не укладывайте провод или розетку в аппарате между решетками.
- Не выключайте аппарат, потянув за шнур.
- Не переносите и не перемещайте аппарат во время использования.
- ⚠ **Данный электроприбор не должен использоваться лицами (в том числе детьми) с ограниченными физическими, сенсорными или умственными возможностями, а также людьми, не имеющими соответствующего опыта или необходимых знаний. Указанные лица могут использовать данное устройство только под наблюдением или после получения инструкций по его эксплуатации от лиц, отвечающих за их безопасность.**
- ⚠ **Следите за тем, чтобы дети не играли с устройством.**
- Не используйте аппарат вне дома. Избегайте влажных помещений.

- ⚠ **Хлеб может загореться, поэтому не помещайте прибор внизу или вблизи от занавесок и других воспламеняющихся предметов (таких, как полки и другая мебель).**
 - Не оставляйте без присмотра работающий прибор.
 - Не кладите бумагу, картон или пластмассу в аппарат, на него или под него.
 - ⚠ **При возгорании каких-либо частей аппарата не тушите их водой. Выключите аппарат и потушите огонь влажной тряпкой.**
 - Не пытайтесь извлечь хлеб во время поджаривания.
 - Не используйте тостер в качестве источника тепла или для сушки.
 - Не используйте тостер для приготовления, жарки, разогрева или размораживания быстрозамороженных продуктов.
 - Не используйте аппарат одновременно для поджаривания хлеба и разогрева слоек. В зависимости от модели.
 - Не пытайтесь одновременно жарить хлеб и подогревать булочки. В зависимости от модели.
 - Металлическая опора сильно нагревается. Не дотрагивайтесь до нее руками, используйте кухонные рукавицы или щипцы для хлеба.
 - Для чистки прибора запрещается использовать химические агрессивные средства (обезжиривающие средства на основе соды, средства для чистки металлических изделий, кислоту и т. п.), а также металлические кухонные принадлежности, жесткие щетки, губки с абразивной поверхностью.
 - Для приборов с металлическими декоративными деталями: Запрещается использовать специальные средства для чистки металлических изделий (для нержавеющей стали, меди и пр.). Прибор следует обтирать мягкой тряпкой, смоченной средством для мытья окон.
- Данный аппарат предназначен исключительно для домашнего использования. Производитель не несет ответственности и не предоставляет гарантии в случае профессионального, несоответствующего назначению или инструкции использования.

СОХРАНИТЕ ЭТУ ИНСТРУКЦИЮ



Не забывайте об охране окружающей среды!

- ① При изготовлении прибора были использованы различные ценные и подлежащие повторной переработке материалы.
- ② По окончании срока годности направьте их в пункт сбора вторсырья или хотя бы в соответствующий сервисный центр, которые обеспечат их правильную обработку.

RU

ПОПЕРЕДЖЕННЯ ПОБУТОВИХ ТРАВМ

ВАЖЛИВІ ЗАСТЕРЕЖЕННЯ:

• Пристрій не призначений для використання зовнішнього таймера чи окремого пульта дистанційного керування.

- ⚠** З точки зору безпеки, пристрій вудловує за усім застосованим нормам та стандартам (директиви про низьку напругу, електромагнітну сумісність, матеріали, призначені для контакту з харчовими продуктами, охорону навколишнього середовища У Т. У.Н.).

- ⚠** Відповідно до висновку Комісії з безпеки споживачів від 02.12.2004 р., механічна конструкція цього приладу забезпечує спрацювання пристрою відключення електроживлення незалежно від функціонування механізму викиду хліба.

- Перевірте, щоб напруга в мережі відповідала напрузі, вказаній на приладі (тільки змінний струм).
- Зважаючи на відмінності в чинних нормах різних країн, перевірте прилад в уповноваженому пункті обслуговування (див. доданий перелік), якщо він використовується не в тій країні, в якій він був придбаний.
- Упевніться в тому, що електропроводка відповідає чинним нормам і є достатньою для живлення приладу цієї потужності.
- Підключайте прилад лише до розеток із заземленням.
- Використовуйте лише справні подовжувачі із заземленням та кабелем, який має переріз не менше, ніж переріз електрошнура, що постачається з приладом.

ПОПЕРЕДЖЕННЯ ПОБУТОВИХ ТРАВМ

Під час використання електроприладів слід дотримуватись певних елементарних правил, зокрема таких:

ЩО СЛІД РОБИТИ

- Прочитайте повністю інструкцію з експлуатації і уважно виконуйте наведені в ній вказівки.
- Прилад повинен займати лише вертикальне положення, і в жодному випадку його не можна класти на бік, нахилити чи перевертати.
- Перед кожним використанням перевіряйте, щоб піддон для крихт рівно становився на своє місце.
- ⚠** Регулярно видаляйте крихти з відсіку для скибок або з піддона для крихт.
- Ручка керування кареткою повинна знаходитись у верхньому положенні, коли вмикаєте або вимикаєте прилад.
- Вимикайте прилад після закінчення використання і перед очищенням. Перед очищенням і перед тим як поставити прилад на полицю почекайте, поки він охолоне.
- В кінці робочого циклу, якщо шматочки хліба застрягли між нагрівальними елементами, вимкніть прилад і, перед тим як витягти хліб, почекайте, поки прилад не охолоне.
- Вимикайте прилад при виникненні несправностей.
- Ставте прилад на стійку робочу поверхню, на яку не можуть потрапляти струмені води, і в жодному випадку не ставте його в нішу вбудованої кухні.

ЧОГО НЕ СЛІД РОБИТИ:

- Не кладіть електрошнур і вилку всередину приладу між нагрівальними елементами.
- Вмикаючи прилад, не тягніть за електрошнур.
- Не переносьте і не пересувайте прилад під час роботи.
- ⚠** Не дозволяйте без догляду користуватись приладом особам з фізичними та розумовими вадами.
- ⚠** Не дозволяйте дітям гратися з приладом.
- Ніколи не залишайте прилад без нагляду під час його роботи, особливо при першому підсмажуванні і зміні регулювання.
- Не використовуйте прилад для інших цілей, крім тих, для яких він призначений.
- Не торкайтесь металевих і гарячих частин приладу під час роботи.
- Не використовуйте і не вставляйте всередину тостера металеві предмети, які можуть спричинити коротке замикання (ложки, ножі і т.п.)
- Не використовуйте в тостері пристрої, не рекомендовані виробником, тому що це може бути небезпечно.

- Щоб уникнути ураження електрострумом, ніколи не занурюйте електрошнур, вилку або весь прилад у воду.

- ⚠** Не підсмажуйте шматочки хліба, частини яких (глазур) можуть плавитися або стікати всередину тостера, не підсмажуйте дуже маленькі шматочки хліба чи цуклики, тому що це може призвести до пошкодження або займання.

- ⚠** Не вставляйте в прилад товсті або нерівно відрізані скибки хліба, тому що вони можуть заблокувати механізм тостера.

- Не користуйтеся приладом, якщо:
 - у нього дефектний або пошкоджений електрошнур,
 - він падав і має видимі пошкодження чи несправно працює.
 В кожному з цих випадків прилад слід вислати до найближчого уповноваженого центру післяпродажного обслуговування, щоб уникнути небезпеки. Знайтеся з умовами гарантії.
- Якщо електрошнур пошкоджений, його необхідно замінити, звернувшись до виробника, його сервіс-центру або спеціаліста належної кваліфікації, щоб уникнути небезпеки.
- Не допускайте провисання електрошнура і не торкайтесь гарячих частин приладу.
- Користуйтеся приладом тільки вдома. Уникайте користування у вологих місцях.
- Не ставте прилад на гарячі поверхні, а також дуже близько біля гарячої печі.
- Не можна нічим накривати прилад під час роботи.

- ⚠** Хліб може спалантнути, тому прилад не можна використовувати поблизу штор та інших предметів з займистих матеріалів (етажерок, меблів і т.п.) або під ними.

- Під час роботи прилад не можна залишати без нагляду.
- Не використовуйте піддон для крихт для підігрівання зверху.

- ⚠** Ніколи не вставляйте начиння, інші подібні предмети, блюда, піали, чашки, пляшки дитячого харчування, тарілки, лотки, кулінарний папір або алюмінієву фольгу всередину приладу.

- Ніколи не кладіть шматки паперу, картону або пластика на прилад або під нього.

- При займанні окремих частин виробу ніколи не намагайтесь загасити їх водою. Вимкніть прилад і загасіть полум'я вологою тканиною.
- Ніколи не намагайтесь витягти скибку хліба після того, як почався цикл підсмажування.

- Не використовуйте тостер як джерело тепла або сушарку.
- Не використовуйте тостер для варіння, підсмажування, підігрівання або розморожування заморожених страв.

- Заради власної безпеки ніколи не розбирайте прилад самостійно. Звертайтеся до уповноваженого центру обслуговування (див. доданий перелік).

- Не використовуйте прилад для одночасного підсмажування хліба і підігрівання відецьких булочок. Залежно від моделі.

- Металевий тримач дуже сильно нагрівається. Уникайте торкатися його. Користуйтеся захисними рукавичками або щипцями для хліба. Залежно від моделі.

- Для догляду за приладом не користуйтеся ані їдкими речовинами (мийними засобами на основі каустичної соди, засобами для чищення металів, жавелевою водою та ін.), ані металевими інструментами, ані жорсткими губками, ані абразивними тампонами.

- Для очищення металевих декоративних елементів приладу використовуйте не спеціальні засоби для чищення металів (нержавіючої сталі, міді та ін.), а м'яку ганчірку і засіб для миття скла.

Цей прилад розроблено виключно для використання в домашніх умовах, і тому будь-яке професійне, непередбачене і невідповідне інструкції використання не тягне за собою ні відповідальності виробника, ні виконання ним гарантійних зобов'язань.

НЕУХИЛЬНО ДОТРИМУЙТЕСЬ ЦІХ ПРАВИЛ



Сприяймо захисту довкілля!

- ① Ваш прилад містить багато матеріалів, які можуть бути перероблені або повторно використані.

- ② При необхідності здайте його до пункту збору приладів, а якщо такого немає - до уповноваженого центру обслуговування для належної переробки.

UA

GÜVENLİK TALİMATLARI

ÖNEMLİ UYARILAR :

Bu cihaz bir dış zamanlayıcı veya ayrı bir uzaktan kumanda sistemi vastasıyla çalıştırılmak üzere tasarlanmamıştır.

⚠ Güvenliğiniz için, bu cihaz, uygulanabilir mevzuat ve yönetmeliklere uygundur (Alçak gerilim direktifleri, Elektromanyetik uyum, besinlerle temas eden malzemeler, çevre...)

⚠ CSC'nin 2/12/04 tarihli görüşüne uygun olarak, bu ürün, ekmek fırlatma sistemini elektrik beslemesi kesinti elemanından ayırmaya imkan veren bir mekanik tasarıma sahiptir.

- Şebeke geriliminin, cihazın üzerinde belirtilenle uyumlu olduğundan emin olunuz (yalnızca alternatif akım).
- Yürürlükteki normların çeşitliliği göz önüne alındığında, cihazın satın alındığı ülkenin dışında bir ülkede kullanılması halinde, bir yetkili servis istasyonuna kontrol ettiriniz (ekteki listeye bakınız).
- Elektrik tesisatının yürürlükteki normlara uygun olduğundan ve bu güçteki bir cihazı beslemek için yeterli olduğundan emin olunuz.
- Cihazın fişini daima topraklı bir prize takınız.
- İyi durumda, topraklanmış prizli ve iletken elektrik telinin sekisyonu en azından ürün ile birlikte verilen elektrik telininkine eşit olanlar dışında bir uzatma kablosu kullanmayınız.

EV İÇİ KAZALARIN ÖNLENMESİ :

Elektrikli cihazların kullanımı esnasında, özellikle aşağıdakiler olmak üzere, belirli kurallara uyulması gerekmektedir :

YAPILMASI GEREKENLER :

- Kullanım talimatlarını sonuna kadar okuyunuz ve bu talimatlara dikkatle uyunuz.
- Bu cihaz, fiziksel, duysal veya zihinsel yetenekleri yetersiz olan kişiler (çocuklar dahil), ya da bilgi ve deneyimden yoksun kişiler tarafından gözetimsiz kullanılmamalıdır.
- Cihaz yalnızca dik konumda olmalı, hiçbir zaman yatar, eğik veya ters konumda olmamalıdır.
- Her kullanımdan önce, ekmek kırıntı tepsinin yerinde olduğundan emin olunuz.

⚠ Ekmek kırıntılarını, düzenli olarak, kapaktan veya kırıntı tepsinin alınız.

- Cihazınızı prize taktığınızda veya çıkarırken, kumanda butonu yüksek konumda olmalıdır.
- Eğer bir işleyiş bozukluğu ortaya çıkarsa cihazı prizden çekiniz.
- Kullanılmadığı zaman ve temizlemeden önce cihazın fişini prizden çekiniz. Temizlemek için veya yerleştirmeden önce cihazın soğumasını bekleyiniz.
- Çevrim sonunda ızgaralar arasında ekmek dilimleri sıkışarsa, prizden çekiniz ve ekmeği çıkarmadan önce cihazın soğumasını bekleyiniz.
- Ekmek alev alabilir: Cihazı asla entegre bir bölmede, raf altında ya da perde vb. yanıcı malzemelerin yakınında kullanmayınız.
- Cihazı düz, sabit, sıçramalardan uzak ve ısıya dayanıklı bir çalışma yüzeyi üzerinde kullanınız ve asla entegre bir bölmede kullanmayınız.

YAPILMAMASI GEREKENLER :

- Kordonu veya cihaz içerisindeki prizi ızgaralar arasına yerleştirmeyiniz.
- Kordonundan çekerek cihazı prizden çıkarmaya çalışmayınız.
- Kullanım esnasında cihazı taşımayınız veya hareket ettirmeyiniz.
- ⚠ Bu cihaz, çocuklar ve fiziksel, duysal veya zihinsel yetenekleri yetersiz olan, ya da deneyim ve bilgileri olmayan (çocuklar dahil) kişiler tarafından kullanılmamalıdır. Ancak güvenliklerinden sorumlu olup, kendilerini gözetim altında bulunduran kişilerce cihazın kullanımı hakkında bilgilendirilmiş olan kişiler tarafından kullanılabilir.**

⚠ Cihazla oynamaları için çocukların gözetilmesi gereklidir.

- Cihazınız ev için kullanıma uygun olarak tasarlanmıştır. Nemli ortamlardan kullanılmaktan kaçınınız.
- Özellikle, her ilk ekmek kızartma işleminizde veya ayar değişikliklerinde, cihazınızı göz önünde tutunuz.
- Cihazı kullanım amacı dışında kullanmayınız.
- Kullanım esnasında cihazın metal veya sıcak kısımlarına dokunmayınız.
- Ekmek kızartıcısına üretici firma tarafından önerilmemiş aksesuarlar eklemeyiniz, bunlar tehlikeli olabilir.
- ⚠ Eriyebilecek (donmuş) veya cihaz içerisine akması olası ekmekleri kızartmayınız, bunlar zarar verebilir veya bir ateş riskini ortaya çıkarabilir.**

⚠ Ekmek kızartıcısının mekanizmasını sıkıştırabilecek çok büyük ekmek dilimlerini cihazın içerisine koymayınız.

- Aşağıdaki durumlarda cihazı kullanmayınız :
- cihazın kordonu arızalı ise,
- cihaz düşmüşse ve gözle görünür hasarlar veya işleyiş bozuklukları arz ediyorsa. Bu şıkların her birinde, her türlü tehlikeden kaçınmak için, cihaz en yakın yetkili satış sonrası servis merkezine gönderilmelidir. Garantiye bakınız.

- Eğer kablo hasarlı ise herhangi bir tehlikeye karşı, imalatçı , satış sonrası servis veya diğer ilgili kişi tarafından değiştirilmelidir.
- Cihazınızı, sıcak yüzeyler üzerine veya sıcak bir fincanın çok yakınına yerleştirmeyiniz.
- Cihaz çalışırken üzerini örtmeyiniz.

⚠ Ekmek yanabileceğinden, cihaz perde veya yanıcı diğer malzemelerin (raf, mobilya...) yakınında kullanılmamalıdır.

- Cihazın kontrol altında kullanılması gerekir.
- Hiçbir zaman cihazın içine, üzerine veya altına, kağıt, karton veya plastik koymayınız.
- ⚠ Eğer ürünün bazı kısımları alev alırsa, su ile söndürmeye çalışmayınız. Cihazı prizden çekiniz ve alevleri nemli bir bez ile söndürünüz.**

Hiçbir zaman, kızartma devrede iken ekmeği çıkarmaya çalışmayınız.

- Ekmek kızartıcısını sıcaklık kaynağı olarak veya kurutma amaçlı kullanmayınız.
- Ekmek kızartıcısını, dondurulmuş gıdaları pişirmek, kızartmak, ısıtmak veya buzunu çözmek için kullanmayınız.
- Cihazı eşzamanlı olarak hem ekmek kızartma ve hem de çörek ısıtma amaçlı kullanmayınız. Modele göre.
- Cihazı aynı zamanda hem ekmek kızartmak hem de hamur işlerini ısıtmak için kullanmayınız. Modele göre.
- Metal taban çok sıcaktır. Dokunmamaya dikkat edin. Eldiven veya bir maşa kullanınız.
- Bakım için, aşındırıcı ürünler (sodyum bazlı temizleyici, metal sünger, çamaşır suyu, vb.) metal aletler, metal sünger veya aşındırıcı tıpa kullanmayınız.
- Metal dekorasyonlu cihazlar için: Metal bakımına mahsus (paslanmaz çelik, bakır...) ürünler kullanmayınız ; yumuşak bir bezle cam temizleme ürünü kullanınız.

Bu cihaz, yalnızca ev içi kullanım için tasarlanmıştır, uygun olmayan veya kullanım talimatı ile uyumlu olmayan her türlü profesyonel kullanım, üreticinin sorumluluk ve garantisi altında değildir.

BU TALİMATLARI ÖZENLE SAKLAYINIZ



Çevrenin korunmasına katılalım !

- Ⓛ Cihazınızda çok sayıda değerlendirilebilir veya yeniden dönüştürülebilir malzeme bulunmaktadır.
- ♻ Bunların işlenebilmesi için cihazınızı bir toplama noktasına veya bir yetkili servis merkezine bırakınız.

VARNOSTNA NAVODILA

POMEMBNI PREVIDNOSTNI UKREPI:

- Naprava ni predvidena za vključitev s pomočjo zunanega časovnika ali posebnega daljinskega upravljalnika.
- ⚠ Za zagotavljanje vaše varnosti ta naprava ustreza veljavnim standardom in predpisom (direktive za nizko napetost, elektromagnetno združljivost, materiali v stiku s hrano, okolje...).
- ⚠ V skladu s poročilom CSC z dne 02.12.04 je ta izdelek opremljen z mehanizmom, ki omogoča ločevanje sistema za izmetavanje kruha od elementa za izključitev električnega napajanja.
- Preverite, da napetost vaše električne napeljave ustreza napetosti, ki je navedena na aparatu (samo izmenični električni tok).
- Upoštevajte razlikost veljavnih norm - če aparat uporabljate v tuji državi, pa ga tam niste kupili, naj njegovo uporabo preveri pooblaščen servis (glej priloženi seznam).
- Prepričajte se, da električna napeljava odgovarja veljavnim normam in zadošča napajanju aparata s to močjo.
- Aparat vedno priključite na ozemljeno električno vtičnico.
- Uporabljajte le dobre, nepoškodovane podajške, z ozemljeno vtičnico in s prevodnim kablom, ki ima vsaj enak prerez kot kabel, ki ga dobite ob nakupu aparata.

PREPREČEVANJE NESREČ V GOSPODINJSTVU

Ko uporabljate električne aparate morate spoštovati določeno število osnovnih pravil, zlasti naslednja:

SVETUJEMO:

- V celoti preberite navodila za uporabo in jim pazljivo sledite.
- Aparat mora vedno stati pokonci, nikoli ne sme ležati, biti nagnjen ali obrnjen na glavo.
- Pred vsako uporabo preverite, da je predal za zbiranje drobtin res na svojem mestu.
- ⚠ **Redno odstranjujte drobtine iz lopute oziroma predala za zbiranje drobtin.**
- Ko vklopljate ali izklopljate aparat, mora biti komandni gumb vedno na zgornjem položaju.
- Aparat izklopite iz električne napeljave, ko ga prenehate uporabljati in preden pričnete s čiščenjem. Preden ga pričnete čistiti in preden ga pospravite počakajte, da se ohladi.
- Če na koncu praženja med rešetkami ostanejo rezine kruha, ki so se tja zagodile, aparat izklopite iz električne napeljave ter počakajte, da se ohladi, preden poskusite rezine izvleči iz rešetk.
- Če opazite, da aparat nepravilno deluje, ga izklopite iz električne napeljave.
- Uporabljajte stabilen kuhinjski pult izven dosega vode in aparata nikakor ne uporabljajte v vgrajeni kuhinjski niši.

KAJ NE SMETE NAREDITI:

- Električnega kabla ali vtičnika nikoli ne spravlajte med rešetke aparata.
- Aparata ne izklopljajte z električne napeljave tako, da vlečete za električni kabel.
- Med uporabo aparata ne prenašajte in ne prestavljajte.
- ⚠ **Naprava ni predvidena za uporabo s strani oseb (kamor so vključeni tudi otroci) z zmanjšanimi fizičnimi, čutilnimi ali duševnimi sposobnostmi, ali oseb, ki nimajo izkušenj z napravo, oziroma je ne poznajo, razen če oseba, ki odgovarja za njihovo varnost, poskrbi za nadzor ali za predhodno usposabljanje o delovanju uporabe.**
- ⚠ **Poskrbeti je treba za nadzor otrok, da bi zagotovili, da se ne bodo igrali z napravo.**
- Aparat naj nikoli ne deluje brez nadzora, zlasti pri prvem praženju ali ko ste spremenili nastavitve.
- Aparat uporabljajte samo v namene, za katere je bil zasnovan.
- Med uporabo se ne dotikajte kovinskih in vročih delov aparata.
- Kovinskih pripomočkov ne uporabljajte in jih ne vtičajte v opekač za kruh, saj tako lahko povzročite kratek stik (žlic, nožev...).
- Na aparat ne nameščajte delov, ki jih ne priporoča proizvajalec, saj je uporaba neoriginalnih delov lahko nevarna.

- Da se izognete električnim šokom, električnega kabla, vtičnika in aparata nikoli ne pomakajte v vodo ali kako drugo tekočino.
- ⚠ **Ne pražite kruha, ki se lahko raztopi (glaziranega) ali v opekaču spušča tekočino, niti ne pražite majhnih delčkov oziroma krajčkov kruha, kar lahko povzroči poškodbe in nevarnost vžiga.**
- ⚠ **V aparat ne vstavljajte predebelih rezin kruha ali kosov neprimerne oblike, saj se lahko zagodijo v mehanizem opekača za kruh.**
- Aparata ne uporabljajte, če:
 - ima poškodovan ali pokvarjen električni kabel,
 - če je padel na tla in je vidno poškodovan oziroma nepravilno deluje.

V vsakem takem primeru morate aparat dostaviti na najbližji pooblaščen poprodajni servis, da se izognete vsem nevarnostim. Pojasnila poiščite v garancijskem listu.

- Če je električna vrvica poškodovana, mora biti zamenjana v proizvodnji ali pri pooblaščenem servisu in tako se izognete nevarnostim.
- Električni kabel naj nikoli ne visi ali se dotika vročih delov aparata.
- Aparat uporabljajte le doma. Izogibajte se vlažnih mest.
- Aparata ne postavljajte na vroče površine niti preblizu vroče pečice.
- Med delovanjem aparata ne pokrivajte.
- ⚠ **Kruh lahko zagori, torej aparata ne smete uporabljati v bližini zaves ali pod njimi in v bližini drugih vnetljivih materialov oziroma pod njimi (policami, omarami...).**
- Delovanje aparata morate nadzorovati.
- Predala za zbiranje drobtin ne uporabljajte za pogrevanje na vrhu opekača.

- ⚠ **V aparat nikoli ne postavljajte pripomočkov, predmetov, skled, skodel, skodelic, steklenic, krožnikov, desertnih krožnikov, kulinaričnega papirja ali aluminijaste folije.**
- V aparat, nad ali pod njega nikoli ne postavljajte papirja, kartona ali plastike.
- Če se zgodi, da se določeni deli izdelka vnajejo, jih nikoli ne poskušajte pogasiti z vodo. Aparat izklopite iz električne napeljave in plamene pogasite z vlažno krpo.
- Nikoli ne poskušajte izvleči kruha, ko opekač deluje.
- Opekača za kruh ne uporabljajte za toplotni vir niti za sušenje.
- Opekača ne uporabljajte za kuhanje, peko, pogrevanje ali odmrzovanje zamrznjenih jedi.
- Iz varnostnih razlogov aparata nikoli ne razstavljajte sami. Pokličite pooblaščen servis (glej priloženi seznam).
- Aparata ne uporabljajte istočasno za praženje kruha in pogrevanje sladice. Odvisno od modela.
- Železni podstavek je zelo vroč. Ne dotikajte se ga. Uporabite rokavice ali prijemalko za kruh. Odvisno od modela.
- Pri vzdrževanju ne uporabljajte agresivnih proizvodov (sredstev za čiščenje na osnovi sode, sredstev za vzdrževanje kovin, dezinfekcijskih sredstev itd.), niti železnih pripomočkov, grobih gobic ali strgal.
- Za vzdrževanje aparatov z železnim okrasjem ne uporabljajte posebnih sredstev za čiščenje kovin (nerjaveče jeklo, baker...), pač pa mehko krpo in sredstvo za čiščenje stekel.

Ta naprava je zasnovana izključno za domačo uporabo; kakršnakoli uporaba v profesionalne namene, neustrezna uporaba ali uporaba, ki ni v skladu z navodili za uporabo, razbremeni proizvajalca vsakršne odgovornosti in garancije.

TA NAVODILA SKRIBNO SHRANITE



Sodelujmo pri varstvu okolja!

- ① Vaš aparat je sestavljen iz mnogih vrednih materialov, ki jih lahko recikliramo.
- ② Aparat nesite na zbirno mesto ali, če le-tega ni, v pooblaščen servis, ki bo poskrbel za njegovo pravilno nadaljnjo obdelavo.

SLO

ПРЕВЕНЦИЈА НЕЗГОДА У КУЋИ

БЕЗБЕДНОСНА УПУТСТВА:

- Апарат се може укључивати и контролисати системом даљинске команде.
- ⚠ **У циљу Ваше безбедности, апарат је произведен у складу са важећим нормама и прописима (Директива о најнижем напону, електромагнетној компатибилности, материјалима у додиру са храном, околини...).**
- ⚠ **У складу са извештајем Комисије за сигурност потрошача од 02/12/04, производ има механички систем који омогућава раздвајање система за избацивање хлеба од елемената за прекид електричне мреже.**
- Проверите да ли напон мреже одговара оном који је назначен на апарату (само наизменична струја).
- Уколико је апарат купљен у једној, а употребљава се у другој земљи, због различитих норми јачине струје, неопходно је да га пре употребе прегледа овлашћени сервисер (списак у гарантном листу).
- Проверите да ли је електрична инсталација у складу са нормама о јачини струје и да ли одговара напонају апарата.
- Увек укључујте апарат у уземљену утичницу
- Користите само продужни кабл који је у добром стању, има утичак са уземљењем и исти пресек као кабл који је достављен уз производ.

ПРЕВЕНЦИЈА НЕЗГОДА У ДОМАЋИНСТВУ

Код коришћења електричних апарата, морају се поштовати одређена правила, нарочито следећа:

ТРЕБА:

- Прочитати упутство за употребу и пажљиво пратити инструкције за употребу.
- Апарат се искључиво мора држати у усправном положају, никада нагнут, преврнут на страну, или преокренут.
- Пре сваке употребе проверите да ли је фиока у којој се скупљају мрвице добро намештена.
- ⚠ **Редовно уклањајте мрвице из отвора за хлеб и из фиоке у којој се скупљају мрвице.**
- Дугме за управљање механизмом за хлеб мора бити на горњој позицији кад укључујете или искључујете свој апарат.
- Искључите апарат кад није у раду и пре него што ћете га очистити. Сачекајте да се прво охлади па га онда очистите или одлажите.
- На крају циклуса, уколико кришке хлеба остану заглављене између решетака, искључите и сачекајте да се апарат охлади пре него што извучете хлеб.
- Искључите апарат ако дође до неисправног функционисања.
- Користите стабилну површину за рад, ван домаћаја воде, а ни у ком случају у импровизованој ниши кухиње.

НЕ ТРЕБА:

- Не стављајте кабл или утичак апарата између решетака.
- Не искључујте апарат повлачењем кабла.
- Не преносите и не измештајте апарат у току рада.
- ⚠ **Није предвиђено да апарат користе деца и хендикепиране особе, као ни лица без искуства и знања. То могу чинити само у присуству особе која је одговорна за њихову безбедност и упозната са упутствима и радом апарата.**
- ⚠ **Требао би контролисати децу да бисте били сигурни да се не играју апаратом.**
- Никада не остављајте апарат укључен без надзора, нарочито код првог печења или промене јачине тостирања.
- Не користите апарат ни за коју другу сврху осим оне за коју је предвиђен.
- Не додирујте металне или вруће делове апарата током употребе.
- Не стављајте у тостер метални прибор који може изазвати кратак спој (кашике, виљушке).
- Не стављајте у тостер за хлеб прибор који је препоручен од стране произвођача, јер то може бити опасно.

• Да би се избегао струјни удар, не потапајте апарат, кабл или утичак у воду, нити у било коју другу течност.

- ⚠ **Не тостирајте хлеб са премазима и глазурама, као ни хлеб чији састав може да цури низ механизам тостера. Не стављајте у тостер мале комаде хлеба или корице, јер би то могло да доведе до оштећења апарата или до пожара.**
- ⚠ **Не стављајте у апарат превелике кришке хлеба, нити оне обликоване на нестандартан начин, које могу заглавити механизам тостера.**

• Не користите апарат ако:

- је кабл за напajaње неисправан или оштећен.
 - је апарат имао видљива оштећења или неправилности у раду.
- У оба случаја однесите апарат у овалшћени сервис да бисте избегли опасност. Погледајте списак овлашћених сервиса у гарантном листу.

- Уколико је кабл за напajaње оштећен, мора га заменити произвођач, овлашћени сервисер или лице сличних квалификација.
- Не остављајте кабл да виси или да додирује вруће делове апарата.
- Користите апарат само у кући. Избегавајте влажна места.
- Не постављајте свој тостер на врућа места, нити сувише близу ватре/топлоте.

• Немојте покривати апарат током рада.

- ⚠ **Хлеб може загорети и апарат не треба користити ни у близини или испод завеса или других запаљивих материјала (полица, намештај...).**

• Када је укључен, апарат треба надzirати све време.

• Никада не користите фиоку за скупљање мрвица за загревање.

- ⚠ **Никада у апарат не стављајте прибор за јело, тацнице, чиније, шољице, бочице, тањирчиће, салвете, кухињску хартију, или алуминијум.**

• Никада не стављајте хартију, картон или пластику у, на или испод апарата.

• Ако се деси да се одређени делови производа запале, никада не покушавајте угасити ватру водом. Искључите апарат и пригушите пламен влажном крпом.

• Никада не покушавајте да извучете кришке хлеба пре него што се заврши циклус тостирања.

• Не користите тостер као извор топлоте или за сушење.

• Не користите тостер за кување, печење, загревање или одмрзавање замрзнутих јела.

- ⚠ **Ради Ваше безбедности, никада сами не растављајте апарат. Позовите овлашћени сервис (листа у прилогу). Немојте да користите апарат истовремено за печење хлеба и подгревање пецива.**

• Метална подлога је врло врућа. Избегавајте да је додирујете. Користите рукавице и хваталку за хлеб. У зависности од модела.

• Код одржавања, немојте користити агресивне производе (хемијски агенс на бази соде, производ за одржавање метала, воду са избелјивачем), нити метални прибор, сунђер за рибање или металну жицу.

• Код апарата са металном декорацијом : немојте да користите производе посебно намењене за одржавање метала (челик, бакар...), него мекану крпу са средством за чишћење прозора.

Овај апарат је намењен само за кућну употребу, те свака професионална употреба, која не одговара и није у складу с упутством за употребу, не повлачи нити одговорност нити гаранцију произвођача.

СТРОГО СЕ ПРИДРЖАВАЈТЕ НАВЕДЕНИХ САВЕТА



Заштитимо околину!

- ① Ваш апарат је направљен од квалитетних материјала који се могу рециклирати.
- ② Однесите апарат на место за одлагање и рециклирање таквих производа.

SIGURNOSNE UPUTE

VAŽNA UPOZORENJA:

- Ovaj aparat nije namijenjen za upotrebu putem vanjskog prekidača ili putem odvojenog sistema daljinske komande.
- ⚠ U cilju vaše sigurnosti, ovaj aparat je u skladu s važećim normama i propisima (Direktiva o najnižem naponu, elektromagnetnoj kompatibilnosti, materijalima u dodiru s hranom, okolišu...).
- ⚠ U skladu s obavješću CSC-a od 02.12.2004, ovaj aparat je opremljen mehaničkim konceptom i omogućava da se mehanizam za izbacivanje hljeba odvoji od strujnog elementa.
- Provjerite da li napon Vaše električne energije odgovara naponu naznačenom na aparatu (naizmjenična struja).
- S obzirom na različitost važećih normi, ako se aparat koristi u nekoj drugoj zemlji, a ne u onoj u kojoj je kupljen, odnesite ga na provjeru u ovlaštenu servis (vidi listu u prilogu).
- Provjerite da li je električna instalacija u skladu s važećim normama i da li je dovoljna za napajanje aparata te snage.
- Aparat uvijek uključujte samo u utičnicu sa uzemljenjem.
- Koristite samo ispravan produžni kabal s uzemljenjem i minimalnim naponom od 10A.

KAKO SPRIJEČITI NEZGODE U DOMAĆINSTVU

Pri korištenju električnih aparata, moraju se poštovati sljedeća pravila:

TREBA:

- Pažljivo pročitajte i pratite upute za upotrebu.
- Aparat je potrebno nadzirati ako se koristi od strane ili u blizini djece, od strane osoba sa ograničenim sposobnostima, koje nisu upoznate sa uputama za upotrebu, osim ako se to radi pod nadzorom starije odgovorne osobe.
- Prilikom upotrebe, aparat uvijek treba biti u uspravnoj poziciji, nikada u polegnutoj ili nagnutoj poziciji.
- ⚠ Nakon svake upotrebe, provjerite da li je posuda za prikupljanje mrvica dobro postavljena u svom ležištu.
- Redovno uklanjajte mrvice iz posude.
- Kontrolna ručica za hljeb uvijek mora biti na gornjoj poziciji prilikom uključivanja ili isključenja aparata iz mreže.
- Isključite aparat iz mreže ako primjetite da ne radi ispravno.
- Aparat isključite aparat iz utičnice ako nije u upotrebi i pričekajte da se ohladi prije čišćenja ili odlaganja.
- Na kraju ciklusa pečenja, ako kriške hljeba ostanu slijepjene za rešetke, isključite aparat iz utičnice i sačekajte da se ohladi prije nego što izvučete hljeb.
- Hljeb se može zapaliti, zato nemojte koristiti ovaj aparat u blizini zapaljivih materijala (kao što su zavjese) ili ispod polica.
- Aparat postavite na ravnu, stabilnu, vatrostalnu radnu površinu, dalje od vode i nemojte ga koristiti u ugrađenim kuhinjskim policama.

NE TREBA

- Ne ostavljajte toster da radi bez nadzora, posebno pri prvoj upotrebi ili ako su postavke promijenjene.
- Ne spremajte kabal niti utikač između rešetaka u aparatu.
- Ne isključite aparat iz mreže povlačeći kabal.
- ⚠ Ne prenosite i ne premješajte aparat tokom upotrebe.
- ⚠ Aparat nije predviđen na korištenje osobama (uključujući i djecu) sa ograničenim fizičkim, mentalnim ili čulnim sposobnostima, osobama bez iskustva ili znanja, izuzev ako se to radi pod nadzorom ili po uputama osobe odgovorne za njihovu sigurnost.
- Djecu treba nadzirati kako bi se osiguralo da se ona ne igraju s aparatom.
- Ne ostavljajte aparat na dohvata djece.
- Aparat nije predviđen za korištenje napolju i u vlažnim prostorijama.

- Ne koristite ovaj aparat ni za koju drugu svrhu osim one za koju je napravljen.
 - Ne dodirujte metalne ili vruće dijelove aparata tokom upotrebe.
 - Ne koristite prevelika peciva i ne ubacujte u toster metalni kuhinjski pribor (kašiku, nož...) jer može doći do kratkog spoja ili vatre.
 - Ne koristite nikakve dodatke za toster koji nisu preporučeni od strane proizvođača, jer to može biti opasno.
 - Da biste izbjegli strujni udar, aparat, kabal ili utikač ne uranjajte u vodu ili neku drugu tečnost.
 - ⚠ U tosteru nemojte peći peciva za koje sumnjate da će se rastopiti (s glazurom, npr.) ili da će iscuriti u tosteru; nemojte peći ni male kriške hljeba, jer to može izazvati oštećenje aparata i dovesti do požara.
 - ⚠ Nemojte peći ni velike kriške hljeba koje se mogu zaglaviti u rešetkama tostera.
 - Ne koristite aparat ako:
 - je kabal oštećen,
 - ispao i na njemu se primjećuju oštećenja ili anomalije u radu.
 - U svakom od ovih slučajeva, aparat se mora poslati u najbliži ovlaštenu servis u cilju izbjegavanja svake opasnosti. Pogledajte garanciju.
 - Ako je kabal oštećen, mora se zamijeniti od strane proizvođača, ovlaštenog servisa ili osobe sličnih kvalifikacija kako biste izbjegli bilo kakvu opasnost.
 - Ne ostavljajte kabal da visi preko rubova radne površine ili da dotiče druge vrele površine.
 - Ne postavljajte Vaš toster na vrele površine niti u blizini vrele pećnice, električnog ili plinskog štednjaka.
 - Ne pokrivajte aparat tokom rada.
 - ⚠ Hljeb se može zapaliti, tako da se aparat ne smije koristiti u blizini ili ispod zavjesa ili drugih zapaljivih materijala (polica, namještaja...). Aparat se mora koristiti pod nadzorom.
 - Nikad ne stavljajte papir, karton ili plastiku u, na ili ispod aparata.
 - ⚠ Ako dođe do toga da se određeni dijelovi tostera zapale, nikad ih ne pokušavajte ugasiiti vodom. Isključite aparat iz mreže i ugušite plamen vlažnom krpom.
 - Nikad ne pokušavajte izvaditi hljeb iz tostera kada je u upotrebi.
 - Ne koristite toster kao izvor toplote, niti za sušenje.
 - Ne koristite toster za kuhanje, pečenje, podgriavanje ili odmrzavanje zamrznutih jela, osim peciva.
 - Ne koristite aparat istovremeno za pečenje hljeba i za podgriavanje peciva.
 - Metalni okvir je vrlo vruć. Ne dodirujte ga! Koristite rukavicu ili hvataljke za hljeb.
 - Kod održavanja, nemojte koristiti abrazivne aparate (praškove na bazi sode, izbjeljivač i sl.), niti metalni kuhinjski pribor, žicu za suđe ili abrazivnu spužvu.
 - Za aparate od inoxa: ne koristite preparate posebno namijenjene za održavanje metala (nehrđajući čelik, bakar...), već koristite mekanu krpu i tečnost za čišćenje stakla.
- Ovaj aparat je predviđen samo za upotrebu u domaćinstvu. Svaka profesionalna upotreba, neodgovarajuća upotreba i upotreba koja nije u skladu s uputama za upotrebu, ne povlači odgovornost proizvođača i garancija se poništava.

SACUVAJTE OVE UPUTE ZA UPOTREBU



Učestvujmo u zaštiti okoliša !

- ① Vaš aparat sadrži brojne vrijedne materije koje se mogu reciklirati i ponovo upotrijebiti. Odnosite ga na zato predviđeno mjesto.
- ② U slučaju bilo kakvih problema ili pitanja, obratite se Centru za podršku korisnicima na tel: 033/55 12 20.

BIH

МЕРКИ ЗА БЕЗОПАСНОСТ:

- Този уред не е предвиден да бъде задействан чрез външен таймер или чрез отделна система за дистанционно управление.
- ⚠ **За вашата безопасност този уред съответства на стандартите и на действащата нормативна уредба (Нисковолтова директива, Директива за електромагнитна съвместимост, Материали в контакт с хранителни продукти, околна среда и др.).**
- ⚠ **В съответствие с препоръката за стандартизация на CSC във Франция (Комитет за сигурност на потребителите) от 02.12.2004 г. уредът е оборудван с механично устройство, което позволява да се отдели системата за избувване на филиите от елемента за прекъсване на електрозахранването.**
- Уверете се, че напрежението в мрежата отговаря на указаното върху уреда (само за променлив ток).
- Предвид разнообразието на действащите стандарти, ако уредът се ползва в страна различна от тази, в която е закупен, поверете го за проверка на одобрен сервиз (виж приложен списък).
- Уверете се, че електрическата инсталация съответства на действащите стандарти и е достатъчна за захранване на уред с тази мощност.
- Винаги включвайте уреда към заземен контакт.
- Използвайте само удължител в добро състояние със заземен контакт и с кабел със сечение най-малко равно на това на кабела на уреда.

ПРЕДОТВРЯВАНЕ НА БИТОВИТЕ ЗЛОПОЛУКИ

При използването на електрически уреди трябва да бъдат спазвани някои елементарни правила, особено следните:

КАКВО ТРЯБВА ДА НАПРАВИМ:

- Прочетете внимателно упътването и следвайте точно указанията за ползване.
- Уредът трябва да бъде задължително изправен, никога легнал, наклонен или наопаки.
- Преди всяко ползване проверете дали тавичката за трохи е на мястото си.
- ⚠ **Отстранявайте редовно трохите от гнездото или тавичката за трохи.**
- Командният бутон на поставката за филийки трябва да бъде в горно положение, когато включвате и изключвате уреда.
- Изключете уреда от мрежата, когато не си служите с него или го почиствате. Изчакайте да изстине преди да го почистите и приборете.
- След изпичане, ако филийките останат заключени в гнездото, изключете уреда от мрежата и го изчакайте да изстине преди да извадите хляба.
- Изключете уреда от мрежата в случай на неизправност.
- Ползвайте уреда върху стабилен работен плот далеч от пръски вода и никога в тясно и затворено пространство.

BG

КАКВО НЕ ТРЯБВА ДА ПРАВИМ:

- Не прибирайте кабела или щепсела на уреда в гнездата за хляб.
- Не изключвайте щепсела от контакта като дърпате кабела.
- Не местете и не пренасяйте уреда по време на работа.
- ⚠ **Уредът не е предвиден да бъде използван от лица (включително от деца), чийто физически, сетивни или умствени способности са ограничени, или лица без опит и знания освен ако отговорно за тяхната безопасност лице наблюдава и дава предварителни указания относно ползването на уреда.**
- ⚠ **Наглеждайте децата, за да не играят с уреда.**
- Никога не оставяйте уреда да работи без надзор и най-вече при всяко първо печене или смяна на настройката.
- Не използвайте уреда за друго, освен по предназначение.
- Не докосвайте металните или нагорещените части на уреда по време на ползване.
- Не използвайте и не поставяйте в отделенията за хляб метални инструменти, които могат да предизвикат късо съединение (лъжици, ножове и др.).

- Не добавяйте към тостера никакви допълнителни принадлежности, които не са препоръчани от производителя. Това може да бъде опасно.
 - За да избегнете електрически удар никога не потапяйте кабела, щепсела или уреда във вода или друга течност.
 - ⚠ **Не препичайте хляб, който може да се разтопи (с глазура) или да протече в тостера, както и малки парченца хляб или крутони - това би могло да предизвика повреда или пожар.**
 - ⚠ **Не поставяйте в уреда твърде дебели или неравномерно отрязани филийки хляб, за да не блокирате механизма за изхвърляне на филийките.**
 - Не използвайте уреда:
 - ако захранващият кабел е дефектен или повреден,
 - ако уредът е паднал или по него има видими повреди, или неизправности в действието.
 - Във всеки един от тези случай занесете уреда в най-близкия одобрен сервиз за гаранционно обслужване, за да избегнете всякакви рискове. Проверете гаранцията.
 - При повреда на кабела, той следва да бъде заменен от производителя, от оторизиран сервиз или лице със съответната квалификация.
 - Не оставяйте кабела да виси или да се опира в нагорещените части на уреда.
 - Използвайте уреда само у дома. Избягвайте влажните места.
 - Не поставяйте уреда върху горещи повърхности или твърде близо до гореща фурна.
 - Не покривайте уреда по време на ползване.
 - ⚠ **Хлябът може да заgorи. Затова не използвайте уреда в близост или под завеси или други горими материали (етажерки, мебели...).**
 - Уредът не трябва да бъде използван без надзор.
 - Не използвайте тавичката за трохи за подгриване върху уреда.
 - ⚠ **Никога не поставяйте в уреда инструменти, предмети, чинии, купички, чаши, тавички, хартиено или алуминиево фолио.**
 - Никога не поставяйте във или върху уреда хартия, картон или пластмаса.
 - Ако част от продукта пламне, никога не се опитвайте да гасите с вода. Изключете уреда от контакта и задушете пламъка с влажна кърпа.
 - Никога не се опитвайте да извадите хляба след като цикълът на печене е започнал.
 - Не използвайте тостера за сушене на виле за отопление.
 - Не използвайте тостера за варене, печене, затопляне или размразяване на замразени ястия.
 - За вашата безопасност не разглобявайте сами уреда. Обърнете се към одобрен сервиз (Виж приложен списък).
 - Не използвайте уреда едновременно за препичане на хляб и претопляне на кифлички. Според модела.
 - Металната поставка е много гореща. Избягвайте да я докосвате. Използвайте ръкавици или щипка за хляб. Според модела.
 - За почистване не използвайте агресивен препарат (почистващ препарат със сода, препарат за почистване на метали, белина и др.), нито метални инструменти или абразивна гъба или тампон.
 - За уредите с метална декорация: да не се използват почистващи препарати специално за метали (инокс, мед...), а само мека кърпа и препарат за миене на прозорци.
- Този уред е предвиден единствено за битова употреба, като всякакво професионално използване неподходящо или несъответстващо на указанияето за ползване освобождава от отговорност производителя и анулира гаранцията.

ЗАПАЗЕТЕ ТОВА УКАЗАНИЕ



Да участваме в опазването на околната среда!

- ⓐ Уредът съдържа много материали, които могат да се ползват повторно или рециклират.
- ⓑ Прейдайте го в център за специални отпадъци или евентуално в одобрен сервиз за преработка след излизането му от употреба.

INSTRUCȚIUNI PENTRU FOLOSIREA ÎN SIGURANȚĂ

PRECAUȚII IMPORTANTE:

- Acest aparat nu este destinat punerii în funcțiune prin intermediul unui releu de timp exterior sau printr-un sistem separat cu telecomandă.
- ⚠ **Pentru siguranța dumneavoastră, acest aparat este conform cu normele și reglementările aplicabile (directivele privind echipamentele de joasă tensiune, compatibilitatea electromagnetică, materialele care intră în contact cu alimentele, mediul înconjurător etc.).**
- ⚠ **Conform avizului Comitetului pentru Siguranța Consumatorului din data de 02/12/04, concepția mecanică a acestui produs permite dezamblarea sistemului de ejectare a pâinii de elementul de întrerupere a alimentării cu energie electrică.**
- Verificați ca tensiunea rețelei să corespundă cu cea indicată pe aparat (numai curent alternativ).
- Ținând cont de diversitatea normelor în vigoare, dacă aparatul este utilizat într-o altă țară decât cea în care a fost achiziționat, verificați-l la un service autorizat (vezi lista anexată).
- Asigurați-vă că instalația electrică este în conformitate cu normele în vigoare și că este suficientă pentru a alimenta un aparat cu această putere.
- Conectați aparatul la o priză cu împământare.
- Nu utilizați decât un prelungitor în stare bună, cu o priză cu împământare cu un conductor de secțiune cel puțin egală cu cea a cordonului de alimentare livrat cu produsul.

PREVENIREA ACCIDENTELOR

În timpul utilizării aparatelor electrice, trebuie respectat un anumit număr de reguli elementare, în special următoarele:

CE TREBUIE FĂCUT:

- Citiți în întregime modul de utilizare și urmați cu atenție instrucțiunile de folosire.
- Aparatul trebuie să stea numai în poziție verticală, niciodată culcat, înclinat sau cu fundul în sus.
- Înainte de fiecare utilizare, verificați dacă tăvița pentru colectarea firimiturilor este bine fixată în locul ei.
- ⚠ **Scoateți în mod regulat firimiturile prin ușița de evacuare sau din tăvița de colectare a firimiturilor.**
- Butonul de comandă al căruciorului trebuie să se afle în poziția în sus când conectați sau deconectați aparatul.
- Deconectați aparatul când nu este folosit și înainte de curățare. Așteptați să se răcească pentru a-l curăța sau înainte de a-l pune la locul lui.
- La sfârșitul ciclului, dacă felile de pâine rămân blocate între grătare, deconectați și așteptați ca aparatul să se răcească înainte de a scoate pâinea.
- Deconectați aparatul dacă funcționează necorespunzător.
- Folosiți un plan de lucru stabil, ferit de stropi de apă și în nici un caz într-o nișă de bucătărie integrată.

CE NU TREBUIE FĂCUT:

- Nu introduceți cordonul sau ștecherul în aparat, între grătare.
- Nu deconectați aparatul trăgând de cablu.
- Nu ridicați și nu deplasați aparatul în timpul funcționării.
- ⚠ **Acest aparat nu a fost conceput pentru a fi folosit de persoane (inclusiv copiii) cu capacități fizice, senzoriale sau mentale diminuate, sau de persoane fără experiență sau cunoștințe, numai în cazul în care au beneficiat prin intermediul unei persoane răspunzătoare pentru siguranța lor, de o supraveghere sau de instrucțiuni prealabile în ceea ce privește utilizarea aparatului.**
- ⚠ **Este recomandat să supravegheați copiii pentru a vă asigura că nu se joacă cu aparatul.**
- Nu lăsați niciodată aparatul să funcționeze fără supraveghere și, în special, la fiecare primă prăjire sau la modificarea reglării.
- Nu utilizați aparatul pentru alt scop în afara celui pentru care a fost conceput.

- Nu atingeți părțile metalice sau calde ale aparatului în timpul utilizării.
- Nu utilizați sau nu introduceți în prăjitorul de pâine ustensile din metal care ar putea provoca scurtcircuit (linguri, cutit...).
- Nu folosiți accesorii care nu sunt recomandate de producător deoarece acestea pot fi periculoase.
- Pentru evitarea șocurilor electrice, nu introduceți în apă firul electric, priza de curent sau tot aparatul.
- ⚠ **Nu prăjiți niciodată preparate din pâine care se pot topi, sau care se pot scurge în păjitor. Nu prăjiți niciodată bucatele mici de pâine sau crutoane pentru că pot cauza deteriorarea aparatului sau pot lua foc.**
- ⚠ **Nu introduceți în aparat felii prea groase de pâine, sau tăiate neuniform, care pot bloca mecanismul prăjitorului de pâine.**
- Nu utilizați aparatul dacă:
 - acesta are cordonul de alimentare defect sau deteriorat,
 - aparatul a căzut și prezintă deteriorări vizibile sau anomalii de funcționare.

În oricare dintre aceste cazuri, aparatul trebuie trimis la cel mai apropiat centru de service autorizat, pentru evitarea oricărui pericol. Consultați garanția.

- În cazul în care cablul electric al aparatului este stricat, el trebuie înlocuit la centrul de service autorizat sau de o persoană calificată în acest sens.
- Nu lăsați cablul să atârne sau să atingă părțile calde ale aparatului.
- Nu utilizați aparatul în afara casei. Evitați locurile cu umiditate.
- Nu așezați prăjitorul de pâine pe suprafețe calde, și nici prea aproape de un cuptor cald.
- Nu acoperiți aparatul în timpul funcționării.
- ⚠ **Aparatul nu trebuie utilizat în apropierea materialelor inflamabile (etajere, perdele, etc.)**

- Aparatul trebuie utilizat sub supraveghere.
- Nu utilizați tăvița pentru colectarea firimiturilor pentru încălzire pe partea superioară a prăjitorului.
- ⚠ **Nu puneți niciodată în aparat ustensile, obiecte, platouri, boluri, câni, biberone, farfurii, tăvițe de ambalaj, hârtie pentru alimente sau din aluminiu.**
- Nu așezați niciodată hârtie, carton sau plastic în, pe sau sub aparat.
- Dacă se întâmplă ca anumite părți ale produsului să ia foc, nu încercați niciodată să le stingeți cu apă. Deconectați aparatul și înăbușiți flăcările cu o cârpă umedă.
- Nu încercați niciodată să scoateți pâinea cât timp ciclul de prăjire este în curs.
- Nu utilizați prăjitorul de pâine ca sursă de căldură sau de uscare.
- Nu utilizați prăjitorul de pâine pentru a găti, prăji, încălzi sau decongela.
- Pentru siguranța dumneavoastră, nu demontați singur aparatul. Contactați un centru de service autorizat (vezi lista anexată).
- Nu utilizați aparatul simultan pentru pajitul pâinii și pentru încălzirea produselor de patiserie. În funcție de model.
- Suportul metallic este foarte fierbinte. Evitați atingerea lui. Utilizați mânuși. În funcție de model.
- Pentru curățarea produsului nu utilizați produse abrazive de curățat, nici ustensile metalice, bureți de sârmă sau abrazivi.
- Pentru aparatele cu inveliș metallic: nu utilizați produsele specifice metalelor (inox, aluminiu, etc.), ci o cârpă moale, împreună cu un produs de curățat geamuri.

Acest aparat a fost conceput exclusiv pentru uz casnic, iar orice utilizare profesională, necorespunzătoare sau neconformă cu modul de utilizare nu angajează nici responsabilitatea, nici garanția producătorului.

PĂSTRAȚI CU GRIJĂ ACESTE INSTRUCȚIUNI



Să participăm la protecția mediului înconjurător !

- ① Aparatul dvs. conține numeroase materiale ce pot fi valorificate sau reciclate.
- Predați-l la un centru de colectare sau, în lipsa acestuia, la un centru de service autorizat pentru prelucrarea acestuia.

SIGURNOSNE UPUTE

VAŽNA UPOZORENJA:

- Ovaj uređaj nije namijenjen za stavljanje u rad putem vanjske sklopke ili putem odvojenog sustava daljinske komande.
- ⚠ **U cilju vaše sigurnosti, ovaj uređaj je sukladan s važećim normama i propisima (Direktiva o najnižem naponu, elektromagnetskoj kompatibilnosti, materijalima u dodiru s hranom, okoliša...).**
- ⚠ **Sukladno sa izvješćem CSC (komisija za sigurnost potrošača) od 02/12/04, ovaj proizvod sadrži mehaničku izvedbu koja mu omogućuje da razdvoji sustav za izbacivanje kruha od elementa za prekidanje napajanja.**
- Provjerite da li napon mreže odgovara onome navedenom na uređaju (samo izmjenična struja).
- S obzirom na različite norme načine struje, ako se uređaj rabi izvan zemlje kupnje, provjerite s ovlaštenim Moulinex servisom u zemlji u kojoj toster namjeravate rabiti da li je siguran za uporabu. (Vidi popis jamstvenom listu)
- Osigurajte da je električna instalacija u skladu s normama o jačini struje i dovoljna za napajanje uređaja navedene snage.
- Uvijek uključite uređaj u uzemljenu utičnicu.
- Rabite produžni priključni vod samo ako je u dobrom stanju, s uzemljenom utičnicom i minimalnom snagom od 10A.

SPRIJEČAVANJE NEZGODA U KUĆI

Kod uporabe električnih uređaja, moraju se poštivati slijedeća pravila:

POTREBNO JE:

- Pažljivo pročitati upute za uporabu.
- Potreban je poseban oprez ako se uređaj rabi u blizini djece ili osoba koje nisu upoznate s uputama. Takve osobe uređaj smiju rabiti samo uz nadzor odrasle, odgovorne osobe koja je upoznata s uputama.
- Uređaj se isključivo mora rabiti u uspravnom položaju, nikada okrenut na bok ili naopačke.
- Prije svake uporabe provjerite da li je posuda za mrvice pravilno postavljena.
- ⚠ **Redovito čistite mrvice iz otvora za kruh i posude za mrvice.**
- Tipka za upravljanje mehanizmom za kruh mora biti u gornjem položaju kod uključivanja ili isključenja uređaja.
- Isključite uređaj sa mreže ako ga ne rabite ili namjeravate čistiti. Pričekajte da se ohladi, a potom ga očistite i odložite.
- Ako na kraju ciklusa kriške kruha ostanu zaglavljene između rešetki, isključite uređaj, pričekajte da se uređaj ohladi i potom oslobodite kruh.
- Isključite uređaj ako počne nepravilno raditi.
- Uređaj rabite na čvrstoj površini, udaljenoj od vode i izvora topline. Uređaj u kutovima kuhinje ili ispod kuhinjskih ormarića.

NIKAKO NE RADITI:

- Stavljanje priključni vod ili utikač u utore uređaja.
- Ne isključite uređaj s mreže povlačenjem za priključni vod.
- Ne prenosite uređaj tijekom uporabe.
- ⚠ **Uređaj ne smiju bez nadzora rabiti osobe (uključujući djecu) smanjenih fizičkih, psihičkih ili mentalnih sposobnosti osim ako su pod nadzorom odgovorne osobe ili ih je ista upoznala s uputama za uporabu.**
- ⚠ **Držite djecu dalje od uređaja kako se s njim ne bi igrali.**
- Nikad ne ostavljajte uređaj bez nadzora tijekom rada, a osobito kod prvog pečenja ili promjene jačine pečenja.
- Ne rabite uređaj ni za koju drugu svrhu osim za onu za koju je predviđen.
- Uređaj je namijenjen isključivo za uporabu u kućanstvu. ne rabite na otvorenom.
- Ne dotičite metalne ili vruće dijelove uređaja tijekom uporabe.

- Ne rabite niti stavlajte u uređaj metalni pribor koji bi mogao izazvati kratki spoj (žlice, vilice, noževe...)
 - Ne rabite dodatni pribor koji nije preporučen od strane proizvođača, jer to može biti opasno.
 - Da bi izbjegli strujni udar, nikad ne uranjajte u vodu priključni vod, utičnicu ili cijeli uređaj.
 - **Ne pecite topljive vrste kruha (s preljevom) ili one koji imaju nadjev, ne pecite male komade kruha niti koru kruha, jer može doći do oštećenja ili rizika od zapaljenja.**
 - **Ne pecite predebele kriške kruha, jer se iste mogu zaglaviti u tosteru.**
 - Uređaj ne rabite ako:
 - je priključni vod oštećen ili neispravan,
 - je uređaj pao i ima vidljiva oštećenja ili pokazuje nepravilnosti u radu.
 - U oba slučaja, uređaj treba odnijeti u ovlašten Moulinex servis što prije da bi se izbjegla opasnost. Vidi popis na jamstvenom listu.
 - Ukoliko je priključni vod oštećen, mora obavezno biti zamijenjen od strane ovlaštenog servisa ili druge stručne osobe, kako bi se izbjegla svaka opasnost.
 - Ne ostavljajte da priključni vod visi ili dotiče vruće dijelove uređaja.
 - Uređaj rabite u zatvorenom prostoru. Izbjegavajte vlažna mjesta.
 - Ne postavljajte uređaj na vruća mjesta, niti previše blizu vatre ili izvora topline.
 - Ne pokrivate uređaj dok je uključen.
 - ⚠ **Kruh može planuti, stoga uređaj ne rabite u blizini ili ispod zavjesa i drugih zapaljivih predmeta (polica, namještaja...)**
 - Uređaj mora biti pod stalnim nadzorom.
 - Ne stavljajte papirne ručnike na ili blizu uređaja.
 - Nikad ne stavlajte papir, karton ili plastiku u, na ili ispod uređaja.
 - Ako dođe do zapaljenja dijelova uređaja, nikad požar ne gasite vodom, već isključite uređaj i plamen prigušite vlažnom krpom.
 - Nikad ne vadite kruh prije nego je uređaj završio sa pečenjem.
 - Ne rabite uređaj za zagrijavanje ili sušenje.
 - Ne rabite uređaj za kuhanje, pečenje, zagrijavanje ili odmrzavanje smrznute hrane.
 - Za vašu sigurnost, nikad sami ne rastavljajte uređaj. Odnosite uređaj u ovlašten servis (vidi jamstveni list).
 - Ne rabite uređaj istovremeno za pečenje kruha i podgrijavanje peciva. Ovisno o modelu.
 - Metalni okvir tostera je jako vruć. Ne dirajte ga! Rabite rukavice ili hvataljke za kruh. Ovisno o modelu.
 - Za čišćenje uređaja ne rabite abrazivna sredstva (proizvodi na bazi sode, proizvodi za održavanje metala, bijelila, itd), niti metalni pribor niti grublju stranu spužvice.
 - Kod uređaja sa metalnom dekoracijom: ne rabite proizvode posebno namijenjene za održavanje metala (čelik, bakar...), već mekanu krpnu sa sredstvom za čišćenje prozora.
- Ovaj uređaj je isključivo namijenjen za kućnu uporabu, te svaka profesionalna uporaba, neodgovarajuća ili uporaba koja nije u skladu s uputama, oslobađa proizvođača od odgovornosti a jamstvo prestaje biti važeće.

SACUVAJTE I POHRANITE OVE UPUTE



Zaštitimo okoliš!

- ① Vaš uređaj sadrži materijale koji se mogu obnoviti ili reciklirati.
- ➡ Odnosite uređaj na odlagalište za skupljanje takvih uređaja.

TURVALISUSE NÕUANDED

TÄHTSAD ETTEVAATUSABINÕUD:

- Seade ei ole ett nähtud kasutamiseks välise taimeri või muu seadmest eraldiseisva kaugjuhtimissüsteemiga.
- ⚠ **Et garanteerida teie turvalisus, vastab seade kohaldatavatele normatiividele ja seadustele (Madalpingeseadmete Direktiividele, Elektromagnetiline Ühilduvus, Toiduga kokku puutuda lubatud materjalid, Keskkonnakaitse...).**
- ⚠ **Kooskõlas Tarbija Turvalisuse Komisjoni 02. detsembril 2004. aasta arvamusega on see toode varustatud mehaanilise kontseptsiooniga, mis võimaldab lahutada leiva väljajaitmise süsteemi elektrilise toite katkestamise elemendist.**
- Kontrollige, et võrgu pinge vastab aparaadil märgitud pingele (ainult vahelduvvool).
- Võttes arvesse kehtivate normide mitmekesisust, laske aparaati, juhul kui seda kasutatakse riigis, kust seda ei osetatud, kontrollida selleks volitatud teeninduspunkti (vt lisatud nimekirja).
- Veenduge, et elektripaigaldis vastab kehtivatele normidele ja on piisav toitmaks sellise võimsusega aparaati.
- Ühendage aparaat alati maaga ühenduses olevasse kontakti.
- Kasutage vaid heas seisukorras olevat pikendust koos maaga ühenduses oleva maandamisjuhtmega ja elektrijuhet, mis on vähemalt samast sektorist kui tootega toidetud juhe.

MAJAPIDAMISÕNNETUSTE ÄRAHOIDMINE

Elektriliste aparaatide kasutamisel tuleb kinni pidada teatud elementaarsetest eeskirjadest, eriti järgmistest:

MIDA TULEB TEHA:

- Lugege kogu kasutusjuhend läbi ja järgige hoolikalt kasutuseeskirju.
- Aparaat peab olema alati püstises asendis, mitte kunagi külili, kallutatud või tema töötamise vastupidises asendis.
- Enne iga kasutust kontrollige, et purusahtel oleks korralikult oma kohale asetatud.
- ⚠ **Eemaldage regulaarselt leivapuru sahtli kaudu.**
- Seadme juhtnupp peab olema ülemises positsioonis, kui te lülitate aparaati sisse või välja.
- Lülitage aparaat välja, kui te seda ei kasuta ning enne puhastamist. Aparaadi puhastamiseks või selle korda seadmiseks oodake, kuni ta jahtub.
- Kui leivaviilud jäid tsükli lõpus röstri külge, lülitage röster välja ja enne leiva välja võtmist oodake, kuni aparaat on jahtunud.
- Lülitage aparaat välja, kui on tekkinud töötamisriike.
- Kasutage stabiilset töölauda, mis on kaitsitud veejugade eest ja mitte mingil juhul integreeritud kööginurgas.

MIDA EI TOHI TEHA:

- Ärge asetage juhete või pistikut aparaati, restide vahele.
- Ärge lülitage aparaati välja juhtmest tõmmates.
- Ärge tõstke üles ega asetage aparaati selle kasutamise ajal teise kohta.
- ⚠ **Käesolevat seadet ei tohi kasutada piiratud füüsiliste, tajuliste või vaimsete võimete ning ebapiisavate kogemuste või vilumusega inimesed (sealhulgas lapsed), välja arvatud juhul, kui nad kasutavad seadet nende ohutuse eest vastutava inimese järelevalve all või pärast eelnevate juhtnõuete saamist.**
- ⚠ **Jälgige, et lapsed ei mängiks seadmega.**
- Ärge laske aparaadil kunagi töötada järelevalveta, eriti iga esimese röstimise korral või režiimi vahetamise korral.
- Ärge kasutage aparaati teistel otstarvetel, kui need, mis on talle ette nähtud.
- Ärge puudutage kasutamise ajal aparaadi metallidetaile või kuumi osi.

- Ärge kasutage ega pange röstri sisse metallist instrumente, mis võivad tekitada lühist (lusikas, nuga...).
 - Ärge paigaldage aparaadi külge lisaseadmeid, mis pole tootja poolt ette nähtud, sest see võib olla ohtlik.
 - Elektrilõikude vältimiseks ärge tehke märjaks elektrijuhet, seinakontakti või kogu aparaati.
 - ⚠ **Ärge röstige röstris leibu, mis võivad hakata sulama (glasuuriga) või millest võib välja voolata vedelikku, ärge röstige väikseid leivaviile või kuubikuid, soovitate lasta seade läbi vaadata või peab see olema vahetatud tootja poolt sertifitseeritud teeninduse või vastavalt kvalifitseeritud isiku poolt hoidmaks ära vigastusi.**
 - ⚠ **Ärge pange aparaati liiga suuri leivaviile, mis võivad röstri mehhanismi kinni kiiluda.**
 - Ärge kasutage aparaati, kui:
 - selle juhe on defektne või kahjustatud,
 - aparaat on kukkunud ja sellel on nähtavad kahjustused või töötamishäired.
 - Nendel juhtudel tuleb aparaat ohu vältimiseks saata lähimasse müügiärgesse volitatud teeninduskeskusse. Pöörduge garantiisse.
 - Kui teie seadme toitejuhe on kahjustatud, soovitate lasta seade läbi vaadata või peab see olema vahetatud tootja poolt sertifitseeritud teeninduse või vastavalt kvalifitseeritud isiku poolt hoidmaks ära vigastusi.
 - Ärge laske juhtmel õhus rippuda või puutuda kokku põletavate pindadega.
 - Kasutage aparaati vaid majas sees. Vältige niiskeid kohti.
 - Ärge asetage oma röstri kuumadele pindadele ja kuumale ahjule liiga lähedale.
 - Ärge katke aparaati selle töötamise ajal kinni.
 - ⚠ **Leib võib põletada, seepärast ei tohi aparaati kasutada kardinat ja teiste süttivate materjalide (raamaturiidid, mööbel...) läheduses või nende all.**
 - Aparaati peab kasutama järelevalve all.
 - Ärge asetage paberit, pappi või plastmassi kunagi aparaadi sisse, peale või alla.
 - ⚠ **Juhul kui toote teatud osad süttivad, ärge proovige neid veega kustutada. Võtke aparaat kontaktist välja ja kustutage leegid niiske riidega.**
 - Ärge proovige kunagi võtta leiba välja siis, kui röstimisprotsess on veel käimas.
 - Ärge kasutage röstriit kütmiseks või kuivatamiseks.
 - Ärge kasutage röstriit külmutatud roogade küpsetamiseks, röstimiseks, soojendamiseks või sulatamiseks.
 - Ärge kasutage aparaati samaaegselt leiva röstimiseks ja saiakeste soojendamiseks.
 - Metalltugi on väga kuum. Vältige selle puudutamist. Kasutage kindaid või leivatange.
 - Hoolduseks ärge kasutage tugevatoimelisi aineid (puhastusaine naatriumkarbonaadi baasil, toode metallide hoolduseks, naatriumhüperkloriit lahus jne...), metallist vahendeid, kraapivat käsna ega lihvimispatajat.
 - Metallkattega aparaadide puhul ärge kasutage tooteid, mis on mõeldud spetsiaalselt metallide (roostevaba teras, vask ...) hoolduseks, vaid pehmet lappi ja aknapesuveelikku.
- See aparaat on mõeldud kasutuseks ainuüksi majapidamises, igasugune professionaalne, kasutusjuhendiga mitte kooskõlas oleva kasutamisega ei kaasne tootjapoolset vastutust ega garantiid.

JÄRGIGE HOOLIKALT NEID NÕUANDEID.



Osalegem keskkonna kaitsmises!

- ① Teie seadme juures on kasutatud väga mitmeid ümbertöötlemist või kogumist võimaldavaid materjale.
- ➔ Viige seade kogumispunkti, et oleks võimalik selle ümbertöötlemine.

EST

SAUGOS NURODYMAI

Svarbūs įėjimai:

• Šio aparato negalima jungti naudojant išorinį laiko matavimo prietaisą ar atskirą distancinio valdymo sistemą.

⚠ Siekiant užtikrinti Jūsų saugumą, šis aparatas pagamintas laikantis galiojančių is standartų ir teisės aktų (žemos įtampos, Elektromagnetinio suderinamumo, Medžiagų kurios liečiasi su maistu, Aplinkos apsaugos direktyvų...).

⚠ Pagal 04/12/02 CSC pranešimą, šiame įrenginyje yra mechaninis įtaisas, galintis atjungti duonos išmetimo sistemą nuo elektros srovės nutraukimo elemento.

- Patikrinkite, ar tinklo įtampa atitinka nurodytąją ant aparato (tik kintamoji srovė).
- Atsižvelgiant į galiojančių normų įvairovę, jei aparatas naudojamas ne toje šalyje, kurioje jis buvo įsigytas, jį turi patikrinti patvirtinta tarnyba (žr. pridedamą sąrašą).
- Patikrinkite, ar elektros instaliacija atitinka galiojančias normas ir yra pakankama šio galingumo aparatui.
- Visuomet junkkite aparatą į žemintą laidą.
- Naudokite tik nepažeistą įlgintuvą su žemintu kištuku ir laidu, kurio varža būtų ne mažesnė už gaminio laidą.

APSISAUGOJIMO nuo nelaimingų įvykių namuose PRIEMONĖS

Naudojant elektros prietaisus, turi būti laikomasi tam tikrų paprasčiausių taisyklių, tokių kaip:

BŪTINA

- Perskaitykite visą vartotojo vadovą ir kruopščiai laikykitės naudojimo instrukcijų.
- Aparatas visuomet turi stovėti stačioje padėtyje, niekuomet jo neguldykite, nepalenkite ar neapverskite priešinga nei naudojimo kryptimi.
- Kiekvieną kartą prieš naudodami patikrinkite, ar trupinių surinkimo padėklas yra gerai įstatytas savo vietoje.
- ⚠ Reguliariai šalinkite trupinius per padėklo angą.**
- Kai jungiate arba išjungiate aparatą, valdymo rankenėlė turi būti viršutinėje padėtyje.
- Atjunkite aparatą nuo tinklo, kai juo nesinaudojate ir prieš jį valydami. Norėdami valyti arba prieš sudėdami, palaukite kol jis atvės.
- Ciklo pabaigoje, jei duonos riekės lieka įstrigusios tarp grotelių, išjunkite ir palaukite, kol aparatas atvės - tik tuomet galėsite ištraukti duoną.
- Išjunkite aparatą, jei jis veikia netinkamai.
- Darbastalis turi būti stabilus, apsaugotas nuo vandens ir jokiū būdu ne integruojamas virtuvės nišoje.
- Nesusukite laido ir nedėkite kištuko į aparato vidų tarp grotelių.

SAUGOS TAISYKLĖS

- Neišjunkite aparato traukdami už laido.
- Kai aparatas įjungtas, jo nenešikite ir neperkelkite
- Šio aparato negali naudoti vaikai ar kiti asmenys be pagalbos ir priežiūros, jei jų fizinės, juslinės ar protinės galimybės trukdo naudotis aparatu visiškai saugiai.

⚠ Šis aparatas nėra skirtas naudoti asmenims (taip pat vaikams), kurių fizinės, jutiminės arba protinės galimybės yra ribotos, taip pat asmenims, neturintiems atitinkamos patirties arba žinių, išskyrus tuos atvejus, kai už jų saugumą atsakingi asmenys užtikrina tinkamą priežiūrą arba jie iš anksto gauna instrukcijas dėl šio aparato naudojimo.

⚠ Vaikai turi būti prižiūrimi, užtikrinant, kad jie nežaistų su aparatu.

- Niekuomet nepalikite veikiančio aparato be priežiūros, o ypač pirmojo skrudinimo metu arba pakeitus nustatymus.

- Naudokite aparatą tik tai paskirčiai, kuriai jis buvo sukurtas.
- Nelieskite metalinių arba įkaitusių aparato dalių jam veikiant.
- Nenaudokite ir nekiškite į gruzdintuvę metalinių įrankių, dėl kurių galėtų įvykti trumpasis jungimas (šaukštų, peilių...).
- Nenaudokite su gruzdintuve priedų, kurių nerekomenduojama naudoti gamintojas, nes tai gali būti pavojinga.
- Siekiant išvengti trumpųjų jungimų, nepamirškite į vandenį elektros laido, kištuko ar viso aparato.
- **Neskrudinkite duonos gaminių, kurie gali išsilydyti (su glazūra) arba ištekėti į gruzdintuvę, neskrudinkite mažų gabaliukų duonos ar kriaukščių, nes dėl jų aparatas gali būti sugadintas arba užsilepsnoti.**
- **Nekiškite į aparatą per storų duonos riekių, dėl kurių galėtų strigti duonos gruzdintuvės mechanizmas.**
 - Nenaudokite aparato, jei:
 - jo laidas sugadintas arba pažeistas,
 - aparatas nukrito ir turi matomų pažeidimų arba blogai veikia.

Bet kuriuo iš šių atvejų vengiant bet kokio pavojaus aparatą reikia siųsti į artimiausias patvirtintas remonto dirbtuves. Patikrinkite garantijos galiojimą.

- Pakeisti pažeistą elektros maitinimo laidą turi įmonė-gamintoja, techninio aptarnavimo tarnyba ar tokio paties kvalifikacijos lygio specialistas, kad būtų užtikrinta saugos garantija
- Nepalikite laido laisvai kaboti, be to jis neturi liestis prie jokių kaitinančių paviršių.
- Aparatą naudokite tik namuose. Venkite drėgnų vietų.
- Nedėkite savo duonos gruzdintuvės ant jokių įkaitusių paviršių ar per arti karštos viryklės.
- Aparatui veikiant jo neuždengkite.
- **⚠ Duona gali užsidegti, todėl aparatas neturi būti naudojamas prie užuolaidų arba po jomis, taip pat šalia kitų degių medžiagų (lentynų, baldų...).**
- Veikiančio aparato negalima palikti be priežiūros.
- Niekuomet nedėkite į aparatą arba po juo popieriaus, kartono ar plastmasės.
- **⚠ Jei kurios nors gaminio dalys užsidegtų, nemėginkite jų užgesinti vandeniu. Atjunkite aparatą ir nuslopinkite liepsnas drėgnu skuduru.**

- Niekuomet nemėginkite ištraukti duonos, kai pradėtas skrudinimo ciklas.
- Nenaudokite duonos gruzdintuvės šildymui ar džiovinimui.
- Nenaudokite duonos gruzdintuvės kepimui, skrudinimui, pašildymui arba sušaldytiems patiekalams atšildyti.
- Nenaudokite aparato duonai skrudinti ir Vienos pyragui šildyti vienu metu.
- Metalinis laikiklis yra labai karštas. Nelieskite jo. Naudokite pirštines arba duonos žnyplės.
- Priežiūrai nenaudokite nei esdinančių medžiagų (tirpiklių sodos pagrindu, metalo priežiūros priemonių, baliklių ir pan.), nei metalinių virtuvės priemonių, vielinių kempinių gremžimui ar abrazyvinių medžiagų.
- Aparatams, su metalo puošyba: nenaudokite specifinių metalo priežiūros priemonių (nerūdijančiam plienui, varui...), tik švelnų skudurėlį, suvilgytą langų valymo priemonėje.
- Šis aparatas buvo sukurtas naudoti tik namuose, jį naudojant profesionaliai, nesilaikant naudojimo instrukcijos arba naudojant ne pagal paskirtį, gamintojo atsakomybė ir garantija panaikinamos.

KRUOPŠČIAI SAUGOKITE ŠIUOS NURODYMUS



Prisidėkime prie aplinkos apsaugos!

① Jūsų aparate yra daug medžiagų, kurias galima pakeisti į pirmines žaliavas arba perdirbti.

➔ Nuneškite jį į surinkimo punktą arba, jei jo nėra, į jgliotą priežiūros centrą kad aparatas būtų perdirbtas.

DROŠĪBAS NORĀDĪJUMI

- Ierīce nav paredzēta iedarbībai ārējā taimera vai tālvadības pults palīdzību.
- ⚠ **Lai rūpētos par Jūsu drošību, šī ierīce ir pielāgota lietošanas normām un noteikumiem (Zema spiediena direktīva, Elektromagnētiskā atbilstība, Materiāli, kas ir kontaktā ar ēdiena, Vide, ...)**
- ⚠ **Saskaņā ar CSC 02/12/2004 ieteikumu šī ierīce ir aprīkota ar mehānisku risinājumu, kas ļauj atvienot maizes izviešanas sistēmu no elektriskās barošanas atvienošanas elementa.**
- Pārbaudiet vai tīkla spriegums atbilst spriegumam, kas norādīts uz aparāta (tikai maiņstrāva)
- Ja aparāts tiek lietots ne tajā valstī, kurā tas pirktas, ņemot vērā spēkā esošo normu dažādību, lieciet to pārbaudīt licencētai apkalpošanas stacijai (sk. pievienoto sarakstu).
- Pārliecinieties, ka elektroinstalācija atbilst spēkā esošajām normām un ir pietiekama šīs jaudas aparāta barošanai.
- Aparātu vienmēr pievienojiet kontaktligzdai, kas savienota ar zemi.
- Lietojiet tikai pagarinātāju, kas ir labā stāvoklī un ar iezemējumu, kas savienots ar zemi un ar vadu, kura šķērsgriezums ir vismaz vienāds ar tā vada šķērsgriezumu, ar kuru aprīkota ierīce.

Sadzīves nelaimes gadījumu NOVĒRŠANA

Lietojot elektriskos aparātus, jāievēro virkne elementāru noteikumu un sevišķi šādi :

KAS JADARA :

- Pilnībā izlasiet lietošanas pamācību un rūpīgi ievērojiet lietošanas instrukciju.
- Lai darbotos, aparātam jāatrodas tikai stāvus, bet nekad guļus, stīpi vai apgāzta otrādi.
- Pirms katras lietošanas pārbaudiet, vai maizes drupatu savācējs ir labi novietots savā ligzdā.
- ⚠ **Sistemātiski aizvāciet maizes drupatas ar savācēju.**
- Ieslēdzot vai atslēdzot aparātu, maizes transportiera vadības rokturim jāatrodas augšējā stāvoklī.
- Atslēdziet aparātu, kad tas netiek izmantots un pirms tā tīrīšanas. Aparāta tīrīšanai vai pirms tā nolikšanas vietā nogaidiet līdz tas atdziest.
- Ja cikla beigās maizes šķēles paliek iestrēgušas starp restēm, atslēdziet aparātu, un pirms maizes izvilkšanas nogaidiet līdz tas atdziest.
- Darbības traucējumu gadījumā atslēdziet aparātu.
- Izmantojiet stabilu darba virsmu, kas pasargāta no ūdens šļakatām un nekādā gadījumā neatrodas iebūvētas virtuves nišā.
- Neievietojiet vadu vai kontaktdakšu aparātā starp restēm.

KO NEDRĪKST DARĪT :

- Neatslēdziet aparātu, velkot aiz vada.
- Lietošanas laikā nenesiet un nepārvietojiet aparātu
- Šis aparāts nav paredzēts, lai bērni vai citas personas to lietotu bez kāda palīdzības un uzraudzības, ja to fiziskās, maņu vai garīgās spējas viņiem traucē aparātu izmantot pilnīgi droši.
- ⚠ **Ierīce nav paredzēta izmantošanai personām (tai skaitā arī bērniem) ar ierobežotām fiziskām, sensorām vai mentālām spējām, personām ar nepietiekamo pieredzi vai zināšanām, izņemot gadījumus, kad šīs personas izmanto ierīci par vienu drošību atbildīgas personas uzraudzībā, ievērojot attiecīgajā ierīces lietošanas pamācībā izklāstus noteikumus.**
- ⚠ **Ir jāvēro bērnus, lai tie nespēļētos ar ierīci.**
- Nekad neatstājiet aparātu bez uzraudzības un sevišķi pie pirmās grauzdēšanas vai režīma ieregulējuma maiņas.
- Neizmantojiet aparātu citam mērķim, kā tikai tam, kuram tas paredzēts.
- Lietošanas laikā nepieskarieties aparāta metāliskajām vai

karstajām daļām.

- Neizmantojiet vai neievietojiet tosteri metāliskus virtuves piederumus (karoti, nazi...), kas varētu izsaukt īsslēgumu.
- Nepievienojiet tosterim aprīkojuma detaļas, kuras nav ieteicis ražotājs, jo tas var izrādīties bīstami.
- Lai izvairītos no elektriskā šoka, elektrisko vadu, kontaktdakšu vai visu aparātu neiegremdējiet ūdenī.
- ⚠ **Netostējiet maizes, kas var kust (ar glazūru) vai tecēt tosteri, netostējiet mazus maizes gabaliņus vai grauzdīņus, tas var radīt bojājumus vai aizdegšanās draudus.**

- ⚠ **Nelieciet aparātā pārāk biezas maizes šķēles, kas var nosprostot tostera mehānismu.**

- Nelietojiet aparātu, ja :
 - tā vads ir ar defektiem vai bojāts,
 - tas ir nokritis un tam ir redzami bojājumi vai darbības traucējumi.
- Lai izvairītos no jebkura riska, visos šajos gadījumos aparāts jānosūta uz tuvāko licencēto garantijas apkalpošanas centru.
- Ja vads ir bojāts, izvairieties no briesmām, tas jānomaina izgatavotāja licencētā garantijas apkalpošanas centrā.
- Neatstājiet vadu brīvi karājoties vai pieskaroties jebkurai kvēlojošai virsmai
- Lietojiet aparātu tikai mājās, izvairieties no mitrām vietām.
- Nenovietojiet aparātu uz karstām virsmām, ne arī pārāk tuvu karstai krāsnij.
- Neapklājiet aparātu tā darbības laikā.

- ⚠ **Maize var degt, tādējādi aparātu nedrīkst lietot aizkaru un citu degošu materiālu tuvumā vai zem tiem (plaukti, mēbeles...)**

- Aparāts jālieto kāda uzraudzībā.
- Nekad nenovietojiet papīru, kartonu vai plastmasu uz aparāta, zem tā vai paša aparātā.

- ⚠ **Ja gadās, ka dažas aparāta daļas uzliesmo, nekad necentieties tās nodzēst ar ūdeni. Atslēdziet aparātu un noslāpējiet liesmas ar mitru drānu.**

- Nekad necentieties izņemt maizi, kad grauzdēšanas cikls ir sācies
- Neizmantojiet tosteri kā siltuma vai zāvēšanas avotu.
- Neizmantojiet tosteri sasaldētu produktu cepšanai, grillēšanai, uzsildīšanai vai atdaiņai.
- Neizmantojiet ierīci vienlaicīgi maizes tostešanai un smalkmaizīšu uzsildīšanai.
- Metāla pamatne ir ļoti karsta. Nepieskarieties tai. Izmantojiet cimdus vai maizes standziņas.
- Tīrīšanai neizmantojiet agresīvus līdzekļus (šķīdinātājus uz sodas bāzes, metālu tīrīšanas līdzekļus, balinātājus utt.), metāla priekšmetus, birstes, abrazīvus.
- Ierīcēm ar metāla dekorāciju: neizmantojiet metālam (nerūsējošam tēraudam, varam) paredzētos īpašos tīrīšanas līdzekļus, bet mīkstu drāniņu ar stiklu tīrīšanas līdzekli.

Šis aparāts tika izstrādāts vienīgi mājās lietošanai, jebkura nepiemērota vai lietošanas instrukcijai neatbilstoša profesionāla izmantošana neuzliek ražotājam ne atbildību, ne garantijas saistības.

PRECĪZI IEVĒROJIET ŠOS NORĀDĪJUMUS



i Piedalīsimies vides aizsardzībā !

- ① Jūsu aparāts satur vairākus vērtīgus materiālus vai materiālus, kurus var atkārtoti izmantot.
- ② Nododiet to savākasšanas punktā otrreizējai pārstrādei.

- ابزار فلزی (قاشق، چاقو، وغیره) در داخل دستگاه وارد نکنید زیرا امکان اتصال برق وجود دارد.
- به تستر وسایل جانبی غیر از آنچه سازنده پیشنهاد نموده اضافه ننمایند زیرا ممکن است خطرناک باشد.
- برای جلوگیری از برق گرفتگی، هرگز سیم دستگاه، پریز آن و یا خود دستگاه را در مایعات فرو نبرید.
- از گذاشتن نان اغشته به شکر در تستر یا هر چیز دیگری که در تستر آب شود اجتناب کنید. از گذاشتن تکه های کوچک و نازک نان در تستر نیز خودداری کنید، چون احتمال خرابی دستگاه یا آتش سوزی وجود دارد.

⚠️ از داخل کردن تکه های بزرگ نان یا بریده شده بطور نا منظم در داخل تستر پرهیز کنید زیرا ممکن است باعث از کار افتادن عملکرد تست شوند.

- دستگاه را در حالات زیر به کار نبرید :
- سیم دستگاه خراب و یا معیوب شده باشد.
- دستگاه به زمین افتاده و داری نواقص قابل رؤیت شده باشد و یا عملکرد غیر عادی نشان دهد. در هر دو حالت، برای جلوگیری از خطرات احتمالی، دستگاه باید به نزدیکترین مرکز خدمات مجاز نشان داده شود. به ضمانت نامه مراجعه کنید.
- سیم منبع برق رسانی در صورت خراب بودن باید توسط تولیدکننده، مرکز خدمات مجاز یا یک شخص واجد شرایط جایگزین شده تا جلوی هرگونه خطر گرفته شود.

- سیم دستگاه و پریز آنرا در داخل آن و بین گریل ها قرار ندهید.
- از دستگاه فقط در داخل خانه استفاده کنید. از محل های مرطوب پرهیز کنید.
- دستگاه را در سطح گرم و در مجاورت اجاق قرار ندهید.

⚠️ در موقع کارکردن روی دستگاه را نبوشانید.
نان ممکن است بسوزد، بنابراین از استفاده از دستگاه زیر برده و یا در مجاورت مواد قابل احتراق (طبقه بندی مبلمان ...) پرهیز کنید.

- از دستگاه بدون نظارت استفاده نکنید.
- از کشوی جمع آوری خرده نان برای گرم کردن دوباره روی سطح فوقانی استفاده نکنید.

⚠️ ابزار، وسایل، ظرفه کاسه فنان شیشه شکر بچه بشقاب جعبه ورق های غذایی یا آلومینیومی در داخل دستگاه قرار ندهید.

- هرگز کافه، کارت یا پلاستیک زیر دستگاه، روی آن و یا درون آن نگذارید.
- در صورت راه افتاده دوره تست، از بیرون آوردن نان از دستگاه خودداری کنید.
- از تستر به عنوان منبع حرارتی و خشک من استفاده کنید.
- از تستر برای پختن، کباب کردن، گرم کردن و یا باز کردن بیخ مواد منجمد استفاده نکنید.

- از توستر (Toaster) برای برشته کردن نان، گرم کردن شیرینی و نان کروسانت (Croissant) استفاده نکنید (بر حسب مدل).

- از این وسیله برای برشته کردن نان، و گرم کردن نان کروسانت یا محصولات مشابه بطور همزمان استفاده نکنید (بر حسب مدل).
- قاب فلزی دستگاه در زمان کار کردن داغ میشود. از دست زدن به آن خودداری نموده و از دستکش یا دستگیره استفاده کنید.

- از مواد شیمیائی و دستمالهای زیر برای تمیز کردن استفاده نکنید. از مواد شیمیائی دارای سود، دستمالهای زیر و ابزار فلزی برای تمیز کردن اکیدا اجتناب کنید. به مرکز خدمات مجاز مراجعه کنید (فهرست پیوست است).
- این دستگاه فقط برای استفاده خانگی ساخته شده است. هرگونه استفاده حرفه ای، نامتناسب و غیر منطبق یا دستور العمل، خارج از حدود مسئولیت و ضمانت سازنده میباشد.

از این دستورات بوقت حفاظت کنید همگی با هم

محیط زیست را حفظ کنیم



- ① دستگاه شما حاوی مقادیر زیادی مواد قابل استفاده مجدد میباشد.
- ② آن را در محلی که برای جمع آوری اینگونه دستگاه ها پیش بینی شده قرار دهید و در صورت فقد آن این اماکن آن را به مرکز خدمات مجاز بسپارید.

توصیه های ایمنی

پیشگیری های مهم

- این دستگاه برای کار کردن به تایمر خارجی یا سیستم مستقل و کنترل از راه دور کار نمی کند.

⚠️ برای حفظ ایمنی شما، این محصول از استاندارد و قوانین قابل اجرا (مانند کاربرد ولتاژ پائین، تطابق الکترومغناطیسی، استفاده از مصالح مناسب در تماس با مواد غذایی، محیط زیست و غیره) برخوردار است.

⚠️ دقت کنید که فشار برقی شبکه مطابق با فشار برقی باشد که روی دستگاه مشخص شده است (فقط جریان برق متناوب).

- با توجه به تنوع ضوابط موجود، اگر دستگاه در کشوری مورد مصرف قرار میگیرد که غیر از کشوری است که در آن خرید اری شده، آنرا توسط شرکت تعمیرات مجاز مورد واریسی قرار دهید (فهرست پیوست است).
- مطمئن شوید که تأسیسات برقی مطابق با ضوابط جاری بوده و قادر به تغذیه میزان قدرت مورد نیاز این دستگاه باشد.
- دستگاه را به پریزی وصل کنید که دارای سیم زمین باشد.
- مواظب باشید که سیم دستگاه آویز آن نشده و به قسمت های گرم دستگاه نخسید.
- برای جلوگیری از برق گرفتگی، هرگز سیم دستگاه، پریز آن و یا خود دستگاه را در مایعات فرو نبرید.

پیشگیری از سوانح خانگی

در استفاده از دستگاه های برقی، برخی اصول ابتدایی باید مورد توجه قرار گیرند که مهمترین آنها عبارتند از:

کارهایی که باید انجام داد:

- دفترچه راهنما را بوقت خوانده و دستورات مندرج در آنرا بکار برید.
- دستگاه همیشه باید بصورت ایستاده قرار گیرد، نه خوابیده، خم شده و یا وارونه.

پیش از هر استفاده، توجه کنید که کشوی جمع آوری خرده نان در جای خود قرار داشته باشد. کشوی جمع آوری خرده نان را بطور مرتب تمیز کنید.

⚠️ در مواقع وصل به برق یا کشیدن از برق، دکمه دستور چرخ باید در وضعیت بالا باشد.

- در صورت عدم استفاده از دستگاه و قبل از تمیز کردن، آنرا از برق در آورید.
- قبل از تمیز کردن و در جای خود قرار دادن صبر کنید تا دستگاه سرد شود.
- در پایان دوره، اگر نان های بریده در میان گریل ها گیر کرده باشند، دستگاه را از برق بیرون کشیده و قبل از بیرون آوردن قطعات نان، صبر کنید تا دستگاه سرد شود.

- در صورت مشاهده عملکرد غیر عادی، دستگاه را از برق بیرون آورید.
- دستگاه را روی سطح ثابت قرار دهید بطوری که دور از پرتاب قطرات آب باشد. به هیچ وجه آنرا در داخل محفظه در آشپزخانه نگذارید.

کارهایی که نباید انجام داد.

- برای از برق در آوردن دستگاه سیم آن را نکشید.
- از سیم های رابط سالم استفاده کنید که دارای شاخه زمین بوده و طول آنها حد اقل برابر با سیم دستگاه باشد.
- در حین کار کردن دستگاه را جابجا نکنید.

⚠️ از استفاده این وسیله توسط افرادی (از جمله کودکان) که دار ای مشکلات جسمانی، حسی، روانی میباشند یا افرادی که دانش یا تجربه کاری ندارند، خودداری کنید. مگر آنکه استفاده از آن با نظارت و آموزش قبلی باشد.

⚠️ جهت اجتناب کودکان از بازی با آن، نظارت کامل بعمل آید.

- دستگاه را هرگز بدون نظارت به راه نیناند ازین مخصوصاً در اولین تست کردن و یا در صورت تغییر تنظیمات آن.
- از دستگاه فقط برای آن منظوری استفاده کنید که ساخته شده است.
- در حین کارکردن دستگاه به قسمت های فلزی یا داغ آن دست نزنید.

إرشادات السلامة

ضوابطهاامة للسلامة

- لا تستعمل المنتج لأي غرض آخر غير الذي صُمم له.
- لا تلمس الأجزاء المعنية من المنتج أو الأسطح الساخنة منه. استعمل المقابض أو القفازات.
- لا تضع الطعام ذو الحجم الكبير أو الطعام الملطوف بالفويل (ورق المينيوم)، أو الشوك والسكاكين والملاعق في الحِصاصة لأن ذلك قد يتسبب بحدوث صعقة كهربائية أو حريق.
- لا تستعمل أكسسوارات إضافية لم ينصح بها مُصنّع المنتج، لأن هذه قد تشكل خطراً.
- تجنباً لحدوث صعقة كهربائية، لا تغمر السلك الكهربائي أو القابض، أو الحِصاصة في الماء، أو في أي سائل آخر.
- لا تضع في الحِصاصة أنواع الخبز المُغلف بالسكر أو مواد أخرى قابلة للذوبان تحت تأثير الحرارة أو قابلة للسقوط في قعر الحِصاصة مما قد يلحق الضرر بالحِصاصة ويعرضها للإحراق.
- لا تحاول تحميم قطع سميكة جداً من الخبز قد تتحسّر في الحِصاصة وتعمل العمل الميكانيكي فيها.
- لا تستعمل هذا المنتج في الحالات التالية:
 - إذا كان السلك الكهربائي التابع له تالفاً.
 - إذا سقط المنتج أرضاً، وبدأ عليه أنه قد أُعطب، أو أنه لم يعد يعمل بكفاءة.
- في هذه الحالة، يجب عرض المنتج على مركز خدمة مُعتمد لتجنّب أية أخطار محتملة. يرجى مراجعة الكفالة المرفقة.
- إذا كان السلك الكهربائي التابع للمنتج تالفاً، يجب استبداله بواسطة المُصنّع، أو بواسطة مركز خدمة ما بعد البيع الذي يتشغله، أو بواسطة شخص لديه الخبرة الكافية للقيام بهذا العمل تجنباً لأي خطر مُحتمل.
- لا تدع السلك الكهربائي متديلاً، ولا تدع السلك الكهربائي يلامس الأسطح الحارة.
- لا تضع المنتج بالقرب من فرن غاز أو فرن كهربائي أو بالقرب من أي مصدر حراري.

وبناء على ذلك:

- عند استعمال أي منتج كهربائي، يجب اتباع إرشادات السلامة الأساسية:
- اقرأ إرشادات الإستعمال بتمعن، واتبعها بدقة.
- المراقبة ضرورية عندما تُستعمل الحِصاصة بواسطة الأطفال أو بالقرب منهم.
- يجب تشغيل الحِصاصة دائماً بوضعيتها العمودية، ليس على جانبها، وليس بوضعية مائلة إلى الأمام أو إلى الخلف.
- قبل كل استعمال، تأكد من أن صينية التجميع موجودة في موقعها الصحيح.
- أفرغ صينية التجميع من البقايا بانتظام.
- يجب أن تكون رافعة التحكم بالخبز في الموقع العلوي قبل توصيل المنتج إلى التيار، وكذلك قبل فصل المنتج عن التيار.
- أفضل المنتج عن التيار إذا بدا عليه اضطراب في أدائه.
- انزع القابض الكهربائي عندما لا يكون المنتج قيد الإستعمال، وكذلك عند تنظيفه.
- دعه لكي يبرد أولاً، ومن ثمّ التنظيف، أو التخزين.
- لفصله عن التيار، انزع القابض من الجدار (بعد انتهاء دورة التحميم).
- إذا انحسر الخبز في الفتحات بعد التحميم، ولم تتوقف قضبان التسخين عن العمل، انزع القابض فوراً، وانظر إلى أن يبرد المنتج قبل محاولة إزالة الخبز.
- استعمل الحِصاصة في حيزٍ ثابت بعيداً عن رذاذ الماء، ولا تضعها

تحذيرات مهمّة

- لم يُصمّم هذا المنتج للإستعمال بواسطة مؤقّت خارجي، أو بواسطة نظام منفصل للتحكم عن بعد.
- من أجل سلامتك، يخضع هذا المنتج لجميع الأحكام والمعايير السارية المفعول. (قانون التيار الكهربائي المنخفض، قانون التوافقية الكهرومغناطيسية، قوانين المواد ذات الصلة المباشرة بالطعام، قوانين البيئة ...)

- بموجب المذكرة الصادرة عن **CSC** بتاريخ ٠٤/١٢/٢٠١٤، فإن هذا المنتج يتمتّع بتصميم تقني خاص يسمح لميكانيكية إخراج الخبز بفصل التيار عن الواح التسخين في المنتج.
- تأكد أن توتر شبكة الكهرباء عندك يتناسب مع ما هو مبين في المنتج (تيار متناوب فقط).
- تأكد أن قوة التيار عندك تتناسب مع ما هو مبين في المنتج (تيار متردد فقط).
- يجب الأخذ في الحسبان الإختلاف في المعايير الكهربائية، إذا استعملت المنتج في بلد غير البلد الذي اشتريته منه المنتج، يرجى فحصه في مركز خدمة معتمد.
- أوصل الحِصاصة دائماً إلى مقبس مؤرّض. لا تدع السلك الكهربائي متديلاً، ولا تدع السلك الكهربائي يلامس الأسطح الحارة.
- استعمل وصلة كهربائية مؤرّضة وأن تكون حالتها جيدة، وأن تكون قادرة على تحمل قوة تيار لا تقل عن ١٠ أمبير.

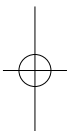
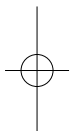
إحتفظ بهذه الإرشادات

وبالتالي يلغى ضمان المنتج.



حماية البيئة أولاً!

- ① يحتوي المنتج على مواد قيّمة صناعياً ويمكن إعادة تصنيعها.
- ② أودعها في مراكز تجميع المهملات المختصة.



www.moulinex.com

